

# Bílé Karpaty

Časopis moravsko - slovenského pomezí

1/98

**Z obsahu:**

- \* Rozhovor s Pavlem Popelkou \* Hledáme „bílé slivoně“
- \* Rezervace Bílých Karpat \* Zajímavé objevy \* Znáte žáby?





*Krajina Bílých Karpat je domovem řady druhů žab:*

1. *Kuňka žlutobřichá*

2. *Skokan zelený*

3. *Ropucha zelená*

(ilustrace k článku na str. 18)

1



2



3



#### OBSAH:

<b>Úvodník</b>	
<i>O identitě bělokarpatských</i> .....	1
<b>Náš rozhovor</b>	
<i>S Pavlem Popelkou</i> .....	2
<b>Akce v Bílých Karpatech</b>	
<i>Na cestě do EU, Projektanti na kafi,</i>	
<i>Setkání se strážci</i> .....	4
<i>Mikulášský jarmek, Obce informovány</i> .....	5
<i>Hledají se „bílé slivoně“</i> .....	6
<b>Z obecní kroniky</b>	
<i>Velké nad Veličkou</i> .....	7
<b>Učíme se od mala</b>	
<i>Velká soutěž o přírodě, Živá planeta</i> .....	8
<i>My tomu říkáme „zlaťák“, Klasikové v koutě</i> .....	9
<b>Napsali jste nám</b>	
<i>Strom a krajina</i> .....	10
<b>Okénko architekta</b>	
<i>Stavební čára</i> .....	11
<b>Něco z kultury</b>	
<i>Vánoční výstava</i> .....	12
<b>Recenze</b>	
<i>Příroda okresu Hodonín</i> .....	12
<b>Zveme vás</b>	
<i>Kytky a my, Kanada 95</i> .....	13
<b>Recenze</b>	
<i>Znáte Rozmarýn?</i> .....	13
<b>Zprávy ze Správy</b>	
<i>Letošní dotace, Nový LHP na Brumovsku</i> .....	14
<b>Rezervace Bílých Karpat</b>	
<i>Úvodem</i> .....	16
<b>Zajímavé objevy</b>	
<i>Mečik bahenní</i> .....	17
<b>Znáte...</b>	
<i>Žáby?</i> .....	18
<b>Co je to...</b>	
<i>Stráž přírody</i> .....	20
<b>Naše léčivky</b>	
<i>Česnek medvědí</i> .....	20
<b>My a životní prostředí</b>	
<i>Odpady jsou hlavně obaly</i> .....	21
<b>Pohádka</b>	
<i>O tom, proč se bobří vydávají do světa</i> .....	22
<b>Tip na výlet</b>	
<i>Na Javorinu</i> .....	23
<b>Pro chytré děti</b> .....	24

## O identitě bělokarpatských

Kdosi z českých literátů napsal, že krajina domova je ohraničena čarou obzoru, kterou jste poprvé spatřili ve svém dětství. Horizont mého dětství kopíroval hranice malého údolí Hostětína na Vlářské dráze. Jen pozvolna se protahoval procházkami k babičce do Šanova, do kostela v Pitíně, k lékaři ve Slavičíně, svátečními výlety k tetě do Květné a později dojížděním na měšťanku v Bojkovicích či na gymnázium v Uherském Brodě. Přiznám se, že příslušnost mé rodné obce k Bílým Karpatům mi poprvé sdělil pravděpodobně až gymnaziální profesor zeměpisu Zemánek a mám důvodné podezření, že většinu mých rodáků se tato nová identita zjevila také později - až s vytvořením CHKO Bílé Karpaty a s častějším výskytom tohoto pojmenování v tisku. Příslušnost ke stejné horopisné jednotce sama o sobě nic neznamená. Bílé Karpaty jsou umělým fenoménem nové doby, která zrušila autonomii historicky utvářených malých regionů. Komunikace se vždy odehrávala podél údolí, kolmých na hlavní hřeben Bílých Karpat. Nikdy ne podél jeho úpatí. I železnice si drží odstup až do chvíle, kdy se musí přehoupnout z povodí Olšavy do povodí Vlárky a v průsmyku se protáhnout hlavním hřebenem. Tržiště pro Kopanice bylo v Uherském Brodě či v Trenčíně, pro severní valašskou část v Kloboukách; Strání inklinovalo více k Novému Mestu nad Váhom a později k Uherskému Brodu či k Hradišti. Sedm horňáckých obcí bylo vždy výrazně samostatnou enklávou a svoje přebytky prodávaly na trzích pod horami ve Strážnici. Vezměme nakonec i onu unikátní odlišnost obyčejů, nářečí, krojů od údolí k údolí. Neznám v horňácké písničce zmínku o valašském městě a z žádné valašské nevyplývá, že by Klobučan či Nedašovjan měl něco s Brodem či Starým Hrozenkovem.

Má tedy smysl budovat identitu

Bílých Karpat jako celku, když celá historie tomu protřečí?

Když jediné, co je odedávna sjednocuje, jsou dominanty hlavního horského hřebene, k nimž se lidé ohlížejí s obavou či nadějí na zítřejší počasí: od Šumárníku na jihu přes dnes už trucovitě dvouvěžatou Javorinu, větrný fenomén Lopenického sedla, hřeben střechy Javorníka nad Vlárkou či tajemné a z měkkých karpatských tvarů se vyčleňující bradlo Vršatce na samém severu.

Domnívám se, že to smysl má a jak už to často bývá, ani nám nic jiného nezbyvá.

Tržištěm moderního světa už dávno nejsou jarmeky na náměstích spádových městeček. Příchodem televize, internetu, neomezeného cestování a hlavně mezinárodních toků peněz se trh výrazně rozšiřuje. Tržištěm - a to i pro Bílé Karpaty - se stal doslova celý svět. Může se nám to hodně nelíbit, ale nic na tom nezměníme. Co však můžeme ovlivnit, je sortiment našeho zboží na onom virtuálním jarmeku a způsob, jakým ho nabízíme.

Dnes si většina obyvatel v Bílých Karpatech uvědomuje, jak nutně musí dojít k diverzifikaci pracovních příležitostí. Jiné možnosti však krystalizují velmi pomalu. Jedna z nich je založena na tvůrčí práci s tím nejcennějším, co Bílé Karpaty mají - s jejich přírodní, kulturní, etnografickou rozmanitostí a malebností. Poučení z jiných chudých krajů Evropy i Britských ostrovů je jednoznačné. Místní rozvoj se opírá o individuální turistiku, oživení místních tradic, řemesel, trhus místními produkty; vše ve spojení s krásnou přírodou a zdravým prostředím. V tom mohou Bílé Karpaty smělé soustředě se všemi evropskými regiony a troufám si říci, že v etnografické rozmanitosti dokonce těžko najdou konkurenci.

Další podmínka souvisí s paradoxem nespojitosti bělokarpatského osídlení. Na turistickém

trhu totiž nemá šanci mikroregion, a to ani tak výrazný, jako je například Horňácko. Uplatnit se mohou jen větší celky s dostatečně rozmanitou nabídkou. Bílé Karpaty místo na evropském trhu už svou velikostí a diverzitou budou mít, zvláště pokud dokáží těžit ze zázemí v sídelních centrech Pováží a Pomoraví.



*V Hostětíně s předsedou Senátu ČR Petrem Pithartem a starostou Drahomírem Orsákem*

Úředně vyhlášená Chráněná krajinná oblast nerespektující hranice okresů, povodí, ani katastrů, instituce založená výhradně pro ochranu přírody a rozšiřující svůj záběr více do krajiny, se může stát i rozvojovým impulzem pro obce. Je totiž jediným formálně vymezeným útvarem, který Bílé Karpaty vnímá a pracuje s nimi jako s celkem, dokonce i s vazbami přes hranice. Její nedávné prohlášení biosférickou rezervací UNESCO je důkazem posunu v chápání ochrany přírody. Její těžiště se totiž přesouvá víc na člověka.

Úspěch nové, či spíše znovu objevené cesty k prosperitě má ale jednu podmínku - posun onoho rodáckého obzoru z hranic obce na linii celého karpatského hřebene. Pochopení, že žádná z obcí nebo žádný z projektů se nemohou dlouhodobě prosadit samy, bez zázemí celého regionu. A také poznání, že úspěch těch, kdo prorážejí cestu, je úspěchem celých Bílých Karpat. Zkrátka rovnováhu mezi emotivní, ale zdravou rodáckou rivalitou a více rozumovou regionální solidaritou.

**Miroslav Kundra**

## S Pavlem Popelkou

Muzeum Jana Ámose Komenského v Uherském Brodě bylo častým tématem především v roce 1992, kdy probíhaly oslavy 400. výročí narození J. A. Komenského. Už méně se ví, že v letošním roce toto muzeum oslaví 100. výročí svého založení. Na to, co muzeum dnes dělá pro region Uherskobrodsko, jsme se zeptali jeho ředitele, PhDr. Pavla Popelky. Ne náhodou se potvrdilo, že za zajímavými akcemi a plány se vždy najdou i zajímaví lidé.

**Jak jste se vlastně stal ředitelem muzea, byl jste od malička takto zaměřený?**

Rozhodně jsem nebyl zaměřený od malička na ředitelování, v mém životě by se našly zajímavé názorové posuny. Narodil jsem se ve Strání, což mne určitě poznamenalo. Po základní škole vedla moje cesta na strojní



Pavel Popelka a jeho gajdy

průmyslovku do Uherského Hradiště na obor letectví. Orientovat jsem se začal až ke konci studia, asi to ovlivnila má maturitní práce z češtiny, kde jedna z otázek byla „můj rodný kraj“. Když jsem pak tu práci odevzdával, začal jsem se ptát, jestli to, o čem píšu, se dá někde studovat. Vedlo mě to k hledání a já našel filozofickou fakultu, obor etnografie - sociologie. Teprve pak

jsem se začal o společenskou problematiku hlouběji zajímat. Můžu říct, že to bylo šťastné rozhodnutí, protože etnografie se sociologií jsou nádherné disciplíny, které se spolu velmi kloubí. Po škole jsem zamířil do nejbližšího možného pracoviště, což bylo tady toto muzeum. V muzeu jsem od roku 1974 prošel snad vším, co se tu dělá, od sbírkotvorné činnosti, muzejnímu umění i fotografování, dělat výstavy, aranžovat, jednat s veřejností, dělal jsem přednášky, a to i pro takové zajímavé vrstvy jako jsou mateřské školky...

A až jsem si toto všechno odbyl, po revoluci se vypisoval konkurs na místo ředitele, který jsem vyhrál.

Jedna z prvních věcí, které jsem udělal ve funkci ředitele bylo to, že se mi podařilo probít toto muzeum pod Ministerstvo kultury. Takže v současné době jsme v jakési „první lize“ muzeí.

**Jak se dnes liší pozice muzea od minulosti?**

Ten vývoj je dosti na houpačce. Dá se říci, že v minulosti, před slavným čtyřstým výročím Komenského na tom bylo muzeum velice špatně. Tady v podstatě nebyla pořádná expozice, a taky depozitáře byly v hrozném stavu. Takže zaplať pánbů za Komenského výročí, já říkám, že kdyby byl katolík, měl by být svatý, protože díky jemu plynuly do Uherského Brodu ohromné peníze. Škoda, že jich do muzea nepřišlo víc, šlo jich víc do města. Někdy tomu mohlo být naopak, protože kultura je daleko zranitelnější než všechny ostatní činnosti. Přesto se tehdy podařilo postavit administrativní část, udělaly se nové depozitáře a nová expozice. Ta expozice byla ve své době velmi moderní, patřila k vrcholům českého výstavnictví. Byla jí dána morální záštita UNESCO.

Pak nás postihly balíčky opatření a v současné době máme na činnost například oproti roku 1996 o milion korun méně. Což je

katastrofální, a zvláště pro letošní rok, kdy máme sto let od založení muzea. Na výstavu k výročí a na nějaký almanach mně nezbyvají vůbec žádné prostředky, takže je musíme hledat z alternativních zdrojů, od sponzorů a podobně. Jenže ekonomická situace je tak špatná, že se to hledá velmi těžko. Navíc jsou špatné i různé finanční zákony, protože nemotivují lidi aby sponzorovali kulturu.

**Když se řekne muzeum, řada lidí si představí budovu, expozice a výstavy, mezi tím sedí jeden vrátný, který vybírá vstupenky a oprašuje exponáty. Určitě to není pravda. Co všechno zahrnují aktivity muzea?**

Samozřejmě že ne. Od samotného založení muzea je jeho největší činností sbírkotvorná. Možná lidé neví, že my tu uchováme materiální hodnoty života v této oblasti, jako jsou kroje, různé nářadí, používané v hospodářství či v domácnostech, vlastně zachycujeme i duchovní kulturu, protože děláme sběry písňové, obyčejové, fotodokumentaci a poslední dobou videodokumentaci. Je určitě pravda, že obce o tom příliš neví. Pokud člověk sám nepřijde do muzea na tematickou výstavu a nevidí to, nemá ani šanci se to dozvědět. My se ale pokoušíme vztah muzeum - města - vesnice - regiony dělat i novými formami. Podařilo se nám v roce 1996 udělat nádherný folklórní pořad Uherskobrodsko, kde jsme vybičovali soubory k tomu, aby začaly trénovat, aby začaly oprašovat své vlastní tradice, rekonstruovat svatební kroje. Tento pořad, kde vystupovalo 400 účinkujících, jsem realizoval jako autor ve Strážnici, opakoval se i zde v Brodě.

Pak jsme tu dělali zajímavý projekt, který zasáhl celou Českou republiku, to byly Dudy v Čechách, na Moravě a ve Slezsku. Byl to projekt výstavní i folklórní,

měl jsem tu dudáky z jednotlivých oblastí Moravy. Zas to byl takový příklad tvůrčí aplikace pokladů, uchovaných v muzeu, které jsme vytáhli na veřejnost a znovu oživilí zájem o prapůvodní kulturu jednotlivých regionů.

#### Dudy jsou tedy hodně starý nástroj...

Dudy jsou v podstatě základní nástroj instrumentální hudby. Ony jsou po celé Evropě a byly i tady před cimbálkou a dechovkou. Tato výstava putuje po českých muzeích, jsem rád, že autorsky vznikla v Uherském Brodě a možná se o tom taky natočí jeden film.

#### Jak jste se vlastně dostal k tomuto nástroji a vůbec k muzice?

Zcela náhodně. Olšava měla kdysi gajdy a mě jednou navštívil primáš Olšavy Luboš Málek s tímto instrumentem a říkal: „Zkus to, u nás na to nikdo nehraje.“ Tak jsem to zkusil, zpočátku se mně zdálo, že to nedokážu. No a pak jsem z toho nějakou písničku vyloudil a tak jsem tomu propadl. Dokonce tomu poslední dobou propadla moje rodina, na gajdy hraje i moje dcera, takže jsme tuto tradici trochu obnovili. Já sám si pamatuji na gajdoše ve Strání, je v tom trochu kontinuity. Nechal jsem si teď udělat gajdy, které vycházejí z moravské tradice konstrukčně i vzhledově, takže se snažím přiblížit ke starým předlohám.

#### Vraťme se ale k záměrům muzea. Co chystáte do budoucna?

Projektů je do budoucna nashystaných hodně. Například teď bych chtěl ve spolupráci se slovenskou stranou udělat výstavní, folklórní, filmový a publikační projekt „Ženiši a nevěsty“, tedy rekonstrukci krojů ženichů a nevěst i obyčejů podél celé hranice od Břeclavska až po

Těšín. Byla by to putovní výstava a folklórní pořad, který by byl ve Strážnici, a mohla by z toho taky vzniknout konečně pořádná publikace, krojová monografie. Dalším projektem, vycházejícím z našeho zájmu o obce a hodnoty jejich lidové kultury, byla vydaná publikace „Příběhy v písniích vyzpívané“ - lidové balady z moravských Kopanic. Že se jí podařilo vydat, je unikát, protože kniha stála kolem šesti set tisíc ve výrobních nákladech. Jsou to nepublikované varianty písní, a ještě k tomu krásných písní - balad z této oblasti.

#### Určitě to není jediná vydaná kniha...

15. února byl křest dalšího zajímavého knižního projektu, jsou to „Lidové písně z Bystřice pod Lopeníkem“. Ta kniha je zajímavá tím, že je udělaná netradičním způsobem, je to zpěvník i zároveň rodová kronika rodu nejlepšího zpěváka, od kterého pochází většina místních písní. Podařilo se mi najít u nich doma rodovou kroniku, takže jsem ji tam celou publikoval. Našli jsme i fotografie, takže je v knize i fotodokumentace. Vydat tuto knihu se zase podařilo díky společnému úsilí několika institucí, přispělo na ni Ministerstvo kultury, Folklórní sdružení České republiky, písně pocházejí ze sběrů členů Olšavy, já jsem jí celou připravil k vydání a doplnil o historické exkurze a o kroniku, a finančně na ni přispělo i naše muzeum.

Takže si myslím, že aniž to lidi vědí, význam muzea pro celý region je nesmírně důležitý. V jednotlivých vesnicích už téměř žádné doklady o jejich kultuře neexistují, a jsou jen v muzeu. A je potřeba, aby se i obce samy začaly víc starat o to, jak to využívat. Dalším mým projektem do budoucna jsou profilové výstavy jednotlivých dědin. V rámci těch výstav může být i jejich produkce kulturní, třeba pokud mají dechovku, cimbálkou, řemesla.

Na druhé straně bych teď velmi uvítal, kdyby nám obce pomohly nějakým příspěvkem s výročí, protože muzeum pro ně dělá hodně. Nakonec i tu velkou výstavu budeme dělat z materiálů jednotlivých obcí. To nebude výstava kmenologická, ale především výstava vlastivědy tohoto regionu.



*Soubor Kopaničář v pořadu Uherskobrodsko*

#### Teď vrcholí přípravy na fašaňkový festival ve Strání...

To je další doklad spojení muzea s regionem. Já jsem sice ve Strání narozený, takže i proto ten festival dělám, ale pracuji na něm i jako odborník zaměstnaný v muzeu. Je tam i spousta aktivit muzea, například filmotéka či videotéka z našich pramenů, koncepčně festival připravují, vybírám účinkující a podobně. Je tam i nějaká sranda, kterou jsme založili loni, což je fašaňkový sjezd, nevím jak to bude vypadat na blátě, ale určitě tam něco bude. Jde o to, aby se ve vesnicích objevily příležitosti, protože i tam žijí lidi a taky se potřebují něčím bavit. A tento fašaňkový festival se pořádá už po jedenácté.

Povídáním o fašaňku jsme uzavřeli rozhovor, rozhodně ale ne další spolupráci. Pavel Popelka totiž bezesporu patří k významným kulturním osobnostem regionu Uherskobrodsko. A tak jen doufáme, že i díky jemu budeme mít ještě hodně o čem psát.

Jana Hajduchová

### Na cestě do EU

31. ledna přijel do Bílých Karpat nizozemský host, pan M. Lankester, ředitel nadace Avalon. Ke svému překvapení strávil neděli úplně jinak než očekával: nezůstal v pokoji v hotelu, aby četl nějaké materiály, ale poprvé



v životě se projel na běžkách pod Velkou Javorinou. V pondělí se před odjezdem do Bratislavy a pak Slovenska ještě zúčastnil slavnostního otevření budovy Správy CHKO v Luhačovicích.

Jeho hlavním posláním však byl rozjezd jednoho mezinárodního projektu v pondělí dopoledne, který se částečně zaměřuje i na Bílé Karpaty.

Co chce tento projekt řešit? V státech EU je dotováno nejen vysokoprodukční zemědělství. Existuje i nařízení zvané **Agri-Environment Regulation** (nařízení 2078), které podporuje ekologické zemědělství.

Jmenovaný projekt, který vypracovala nizozemská nadace Avalon, si klade za hlavní cíl získat zkušenosti (pro nás i pro EU) s uplatněním nařízení 2078. Projekt bude trvat tři roky, je financován nizozemskou vládou a je u nás zaměřený na dvě chráněné

krajinné oblasti: Blaník a Bílé Karpaty.

V uvedeném období se prozkoumá, jaké jsou tady ekonomické a ekologické podmínky a co je třeba zařídit, aby životní prostředí netrpělo a zároveň prospět zemědělství. Tak bude například podrobně zjištěno, které zemědělské aktivity škodí kterým živočichům, rostlinám, biotopům a v jaké míře.

V pracovní skupině českého projektu jsou zastoupeny ministerstva zemědělství a životního prostředí, správy obou CHKO, ekologičtí zemědělci a ochránci přírody.

Jan W. Jongepier

### Projektanti na kafi

K řadě podzimních setkání se Správou přibýlo i prosincové jednání s projektanty pracujícími v regionu. Práce těchto odborníků má velký význam nejen na vzhled obcí, ale i krajiny. Proto vzájemnou výměnu informací přivítala většina v regionu pracujících projekčních firem.

Celkem se sešlo 11. prosince ve Veselí nad Moravou 28 projektantů z Uherského Hradiště, Uherského Brodu, Hodonína,

Brna a zástupci regionálního rozvoje OkÚ Hodonín a Uherské Hradiště aj. Jednání bylo zahájeno Správou CHKO, která seznámila s projekty záchrany krajových odrůd ovocných dřevin a tvorbou regionální semenné směsi, které mohou být využity při výsadbě mezi, zatravňování erozí postížených pozemků aj. Spolupráce v těchto oblastech

byla projektanty velice přivítána. V druhé části byla živá diskuse o územních plánech. Z řad projektantů zazněla výzva, aby Správa CHKO byla důraznějším iniciátorem zavádění systému ekologické stability do praxe.

Také zazněly různé názory na hodnocení krajinného rázu a vytvoření katalogu výstavby. S nutností takového katalogu většina přítomných souhlasila, na obsah však měli dosti odlišné názory.

Jan W. Jongepier

### Setkání se strážci

Ve dnech 21. a 22.11.1997 se ve Slavčíně a Uherském Brodě uskutečnilo setkání pracovníků Správy CHKO Bílé Karpaty se strážci a zpravodaji ochrany přírody.

Do programu setkání byly zařazeny zejména informace o personálních a organizačních změnách na Správě za rok 1997 a

z toho vyplývajících změnách v chodu a výkonu správy. K nejvýznamnějším patřila informace o připravované rekonstrukci strážní služby, která bude spočívat zejména v její rajonizaci a odpovědném plnění harmonogramu práce a úkolů jak ze strany strážního sboru, tak i Správy CHKO. Základním předělem ve výkonu strážní služby bude jednání strážního sboru, které se uskutečnilo koncem února 1998.

Na setkání byly dále strážcům podány informace o manage-

mentu chráněných území v roce 1997, o všech významných odborných akcích, které se toho roku v regionu uskutečnily, o činnosti Vzdělávacího a informačního střediska ve Veselí n.M. a o dalších aktivitách.

V diskuzi byla probrána problematika obsahu a distribuce tohoto časopisu a řada odborných lesnických nebo zoologických problémů. Setkání se zúčastnily asi dvě třetiny registrovaných strážců a zpravodajů.

Pavel Bezděčka

## Mikulášský jarmek

Valašský mikulášský jarmek je dnes už velkou akcí malého počtu spolupřátelů a většího počtu příznivců. V prosinci loňského roku se jarmek ve Valašských Kloboukách odehrál po šesté.

Věhlas jarmeku již překročil hranice

*Výroba ozdob z vizovického těsta lákala malé i velké.*



okresů i nových republik a neobyčejně vysoká návštěvnost opět předčila naše očekávání. Přihlásilo se mnoho řemeslníků s rozličnými ukázkami své tvorby, prodejci pěkných výrobků a příjemné počasí též přispělo ke spokojenosti téměř všech návštěvníků.

Jarmek nabízel každému něco. Mohli jste nejen kupovat dárky, ale i ochutnat kyselíčku nebo frgálky, vystoupily cimbálovky, byla tam i výstava tradičních druhů ovoce s ochutnávkou moštu i povidel a mnohem více. Vytrvalý Mikuláš se svou družinou zvládl v předvečer svého



*Mikuláš a jeho družina*

svátku i tradiční obchůzku rodin a našich přátel s obdivuhodnou výdrží.

Je to však zcela zbytečné popisovat uprchlou atmosféru, protože kdo tam nebyl, musí tuto díru ve svých zkušenostech, radostech i životní inspiraci doplnit příští rok.

**Maria Kopečková, Miroslav Janík**  
Valašské Klobouky

## Obce informovány

Tak jak bylo na jaře dohodnuto, konalo se na podzim loňského roku druhé setkání zástupců obcí a Správy CHKO Bílé Karpaty.

Obce sice mají určité kontakty se Správou, často se to však týká jen několika místních záležitostí. Ve dnech 24. - 26. listopadu (podle okresů) měly obce možnost se dozvědět více a také se vyjádřit k obecným problémům v oblasti ochrany přírody.

Jako první seznámil vedoucí Správy Dr. Petr Doležal se změnami, které na Správě nastaly a s výsledky květnové kontroly České inspekce životního prostředí.

O managementu, to znamená o práci s údržbou rezervací, o její organizaci a financování, pak podala některé podrobnosti ing. Eliška Bittnerová. Téma lesní hospodaření vyvolalo největší diskuzi mezi účastníky. Několik starostů se ptalo, jak postupovat v případech zničení vozovek v následku odvozu dřeva z lesů. Stále aktuálním tématem je, jak by měla vypadat obnova lesů. Ne každý souhlasil s (podle nich) jednostranným stanoviskem Správy propagujícím listnáče nad jehličnany.

V různých oblastech by Správa chtěla s obcemi více spolu-

pracovat. Některé by přivítaly ochránce přírody na jednáních zastupitelstva, aby vysvětlili význam CHKO a roli Správy. Správa poprosila obce o podporu při zpracování produktů z ovoce, hlavně při hledání schopných spolupracovníků.

Na druhé straně nabídla Správa obcím využití časopisu Bílé Karpaty pro jejich prezentaci a naopak otištění článků z časopisu do místních zpravodajů.

Další diskuzi vedli účastníci o odpadech, památných stromech a ekologické výchově. Nezapomněli ani na povolování kácení stromů, územní plány a akční plán pro biosférickou rezervaci. Všechna tři jednání probíhala ve velmi konstruktivním duchu.

**Jan W. Jongepier**

## Hledají se „bílé slivoně“

Hospodaření našich předků dalo vzniknout mnoha odrudám užitkových rostlin. Místní a staré odrůdy ovocných dřevin, na které chci upozornit, jsou však doposud málo prozkoumané a jejich možný výskyt v různých oblastech není zcela zmapován. Stále se podnikají různé expedice, dotazníkové akce odpovědných ovocnářských a zemědělských institucí.

V posledních letech se do záchrany a mapování odrůd ovocných dřevin zapojily též některé ochranné instituce (v rámci chráněných krajinných oblastí) a základní organizace Českého svazu ochránců přírody.

Na území Chráněné krajinné oblasti Bílé Karpaty průzkum a mapování výskytu starých a místních odrůd ovocných dřevin probíhá již několik let. V roce 1997 byl uskutečněn orientační průzkum zaměřený na slivoně, na jejich mapování a hlavně na jejich určování a popisování. Byly nalezeny a popsány zajímavé a doposud v pomologické literatuře nezveřejněné místní odrůdy. Je zřejmé, že četnost jejich rozšíření nemůže být uzavřena. Proto se obracím na čtenáře, zda o existenci níže popsaných kultivarů někdy slyšeli, zda ještě někde rostou, jak se využívají a zda někde existují jiné, podobné „bílé slivoně“.

Samozřejmě, že v rámci ovocnářského programu Správa CHKO Bílé Karpaty přijme s povděkem každou informaci o výskytu zanikajících odrůd všech ovocných dřevin.

Na závěr je nutné upozornit na společné vlastnosti zde popsaných odrůd. I když jsou malé, jsou v místě nálezu hospodářsky využívané. Důležité je, že jsou konzumně přijatelné, i když ekonomický efekt z jejich pěstování je malý. Nejdůležitější vlastností, která byla u nich pozorována je ta, že se na nich nevyskytují příznaky virové choroby šarka. Jsou tedy předurčeny k dalšímu vědeckému zhodnocení a využití ve šlechtění.

Václav Tetera  
Pravčice



**BÍLÁ SLIVKA**

**Místo nálezu:** Žitková  
**Velikost:** malá, v = 25 mm, s = 25 mm, hmotnost do 10 g.  
**Tvar:** kulovitý, někdy k temeni nevýrazně protáhlý. Žlábek velmi plytký, zřetelný, barvy tmavozelené, táhnoucí se od stopeční jamky až k temeni.  
**Stopka:** krátká, 10 mm dlouhá, umenšovaná a nevinutých plodů delší, u plodu silnější, zelená, později slabě dřevnatá a hnědná. Dobře drží u plodu a na plodonosi.  
**Slupka:** tenká, dobře drží u dužniny, lámavá, hořká. Barva u dozrávajících plodů sytě zelená u zralých zelenožlutá, je poseta jemnými bílými tečkami, sedě oviněná. Občas se vyskytují rezavé skvrny.  
**Dužnina:** tuhá, zelenožlutá, pevná, zřetelné cévy při jídlu vadí. Chuť sladká a nahořklá. Od pecky pouští špatně. V lokalitě dozrává koncem srpna až začátkem září.  
**Pecka:** malá, tupě elipsovitá, poměrně hladká, světle hnědá.  
**Strom:** vytváří vysoké, štíhlé koruny s řídkým větvením.  
**Celkové zhodnocení:** netrpí šarkou, málo podrůstá, množí se semeny.  
**Upotřebení:** v místě nálezu pro přímý konzum, na kvas.



**BÍLÁ TRNEČKA**

**Místo nálezu:** Seninka  
**Velikost:** v = 25 mm, s = 19-20 mm, hmotnost = 7 g.  
**Tvar:** široce eliptický, ke stopce jen málo zúžený, mírně zploštělý. Žlábek velmi mělký, vždy viditelný, končící v malé, někdy neznatelné jizvě.  
**Stopka:** zelená, lesklá, někdy se rziou skvrnou. Většinou rovná, na konci mírně ohnutá, 10 až 12 mm dlouhá. Odlišuje se od plodů a zůstává na větvích. Stopeční jamka velmi malá, mírně zúžená.  
**Slupka:** u dozrávajících plodů ještě zelenavá, později přechází ve světle žlutou až žlutobílou. Je tenká, oviněná, průhledná, po sloupnutí od dužniny bez barviva. Na některých plodech rezavá skvrnka.  
**Dužnina:** jemná, rozpívná, mírně šcavnatá, barva světle žlutozelená. U pecky hrubší vlákna. Chuť je nasládlá, při úplném dozrání v srpnu řádní.  
**Pecka:** malá, tupě zašpičatělá, v = 15 mm, s = 9 mm. Někdy na ní ulpívá dužnina.  
**Strom:** roste spoje, vytváří nepravidelné koruny, středně husté.  
**Celkové zhodnocení:** netrpí šarkou, používá se k přímému konzumu, knedlíků, zavařenin a do kvasu.



## SRAČKY

**Místo nálezu:** Velká nad Veličkou.

**Velikost:** malá, při neúrodě střední, v = 35 mm, š = 30 mm, hmotnost 20 g i méně.

**Tvar:** široce eliptický, znatelný žlábek je plytký, ukončený na temeni tečkou, plod dělí na dvě stejné poloviny.

**Stopka:** asi 15 - 20 mm dlouhá, na konci ohnutá, tenká, zelená, mírně prorezavělá. Pevně drží u plodu. Stopeční jamka malá, středně hluboká, okrouhlá.

**Slupka:** tenká, jemná, zelená až žlutozelená, hustě posetá bělavými tečkami a bělavě až šedě oviněná. Velmi kyselá.

**Dužnina:** tuhá, mírně šťavnatá, zelená, proťkaná světlejšími cévami. Při dozrání je zelenožlutá, šťavnatá, sladká, od slupky a pecky kyselá. Od pecky se velmi špatně odlučuje, po přežrání lépe, dužnina je pak blátivá.

**Pecka:** hnědá, středně veliká, tupě zašpičatělá.

**Zraje:** koncem srpna, začátkem září.

**Strom:** dorůstá střední výšky, tvoří slabý kmen a řídké větvení, roste nepravidelně a podrůstá.

**Upotřebení:** na přímý konzum nevhodné, na sušení se nehodí, vhodná do kvasu.

**Celkové zhodnocení:** na plodech nezjištěny příznaky šarky. Vhodná pro výsadbu do mezí, biokoridorů.

## Z OBECNÍ KRONIKY

### Velké nad Veličkou

#### Stalo se před 70 lety:

##### Slavnostní otevření dráhy

Rok 1927 byl zvláště příznivý pro stavbu dráhy. Až do 8. prosince nemrzlo a nebylo sněhu. V javornickém zářezu pracovalo se i v noci pomocí reflektorů a také na jiných místech. Tak 8. prosince 1927 byla dráha otevřena slavnostním způsobem a byla zahájena doprava. Ráno po 9. hodině školní děti s učiteli a zástup občanstva, všechno slavnostně v krojích nastrojeno, ubírá se k velickému nádraží. Mrzne, vzduch je jasný. Vidíme daleko k Javorině, na Slovensko a až k Moravě. Všechno čeká netrpklivě, kdy se uvidí vlak, první vlak, který přijíždí, co Velká Velkou stojí. Vlak má zpoždění. V tom napjatém očekávání ozve se zapísknutí, bílá pára valí se a vlak zmíněným tempem vjíždí do nádraží.

##### Franta Úprka

V zasedání obecního zastupitelstva dne 18. března 1928 byl akademický sochař Franta Úprka jmenován čestným občanem městečka Velké. Po třicet let o prázdninách ve Velké pracoval a zde našel mnoho motivů ke svým pracím. Do Velké jezdil rád a všichni občané měli jej rádi. Obci Velké daroval odličky prací, které z velického prostředí pod jeho rukou vyrostly. Dar tento jest základem Horňáckého musea Franty Úprky ve Velké, které bude zařízeno, jakmile se uvolní vhodné místnosti. Otevření musea se však nedomohl. Zemřel v Praze roku 1929 a pochován jest v Kněždubě. Pohřbu jeho zúčastnilo se z Velké obecní zastupitelstvo, těl. jed. Sokol a hudba pana Miškeřka.

#### Stalo se před 60 lety:

##### Polární záře

Dne 25. ledna 1938 asi o půl 9. hodině večer zjevila se na obloze na straně západní červená zář, která vyhlížela, jakoby na blízkou hořelo. Lidé vyběhali z domu, ale brzy se zjistilo, že nejde o požár v obci ani v okolí. Mnozí myslili, že je to vojenské cvičení, nebo že hoří naftové doly ve Gbelech, jiní zase, že je to polární záře. Skoro současně se objevil nový zjev na západní a severní obloze. Obloha byla většinou zbarvena do rudočervena občas se žlutými, fialovými a bílými pruhy. Po deváté hodině úkaz slábl. Po desáté byl opět znatelnější a kolem 11 hodin dosáhl největší krásy. Zmizel asi ve 2 hodiny v noci.

V obci není pamětníka podobného zjevu. Večerní radio v 10 hodin potvrdilo, že to byla polární záře. Časopisy příštího dne přinašely zprávy, že severní záře byla pozorována skoro všude na celém území naší republiky.

Z obecní kroniky vybral  
Jiří Pšurný

## Velká soutěž o přírodě



Při předávání pololetního vysvědčení měli někteří žáci ze ZŠ Dolní Němčí radost dvojnásobnou; v tento den byla totiž uzavřena a vyhodnocena naše Velká soutěž o přírodě a vítězové dostali krásnou publikaci. Chtěli bychom s touto úspěšnou akcí seznámit i širší pedagogickou veřejnost, protože obdobná soutěž může být zorganizována i na jiných školách.

Ale vraťme se k názvu soutěže. Proč velká? Protože trvala celé čtvrtletí a zapojilo se do ní velké množství dětí (220 z celkového počtu 488 žáků na škole).

Každý den naši žáci na nástěnkách hned o první přestávce otázku, na kterou mohli během celého dne odpovědět na připravené lístky, které pak mohli vhodit do uzamčené pačty budky. Každý den byly soutěžní otázky vyhodnocovány a připisovány body do velkého seznamu žáků. Následující den našly děti správnou odpověď na včerejší otázku. V tabulce je uváděno několik příkladů.

Soutěž měla 2 kategorie (I. a II. stupeň). Dá se namítnout, že mladší děti byly v nevýhodě, ale výsledky ukázaly, že vítězové nebyli z nejvyšších ročníků.

Takto nějak může vypadat i vaše soutěž. Možná už běží i na některých školách v Moldavě. Na festivalu TSTTT v Uherském Hradišti se u nás totiž velice líbila ekologům z Kišiněva, kteří si ji natáčeli a slibovali, že se jí budou snažit uspořádat i u nich. Líbilo se jim, že soutěžící děti vtáhnou „do hry“ nepřímo i rodiče, sourozence, a tak se vlastně zvýší ekologické povědomí širšího okruhu lidí.

Díky patří Mgr. Duškovi a zejména Ing. Pištínkovi, na jejichž bedrech celá tato náročná akce stála.

Vlasta Ondrová

### I. stupeň

bodů	otázka
1	Co znamená zkratka CHKO?
1	Poznej rostlinu. (Ieknín)
1	Na kterém stromě rostou žaludy?
1	Jak se jmenuje tento pták? (sojka)
*	Jaké naše žáby znáš?
1	Která z těchto rostlin je chráněná?
2	Jak se jmenuje a kolik měří nejvyšší hora Bílých Karpat?
1	Vyber hlavní potravu ježka: a) jablka a hrušky - b) žížaly a hmyz - c) myši a ptáci.
1	Nakresli hnízdo moudivláčka.
1	Žije v okolí Dolního Němčí kalous ušatý?
*	Napiš jména 5 zvířat na obrázku.

### II. stupeň

bodů	otázka
*	Které znáš naše národní parky?
5	Přifaď k motýlům jména.
1-2	Kterému stromu patří tento list? (javor klen)
1	Co je skleníkový efekt?
*	Vyjmenuj planety naší sluneční soustavy.
*	Která naše zvířata mají zimní spánek?
*	Napiš, které užovky u nás žijí.
1	Jak se jmenuje rostlina cizopasíci na topolu?
1	Co je kuliček nejmenší?
3	Které z těchto rezervací leží v Bílých Karpatech? a) Porádky - b) Děvín - c) Čertoryje - d) Obří důl - e) Javofína
*	Pojmenuj rostliny na obrázku
1	Co znamená zkratka BR?
1	Co je recyklace?

(\* = 1 bod za každou správnou odpověď)

## Živá planeta

Ke Dni Země (22. dubna) vyhlašuje Centrum ekologické výchovy Pantoflíček v Dolním Němčí literární soutěž Živá planeta.

Účastníci mohou zaslat práce, které se jakkoli dotýkají přírody a života na naší Modré planetě.

**Forma práce:** pohádka, báseň, povídka, ličení, úvaha, bajka apod.

**Kategorie:**

I. žáci 4. a 5. tříd

II. žáci 6. a 7. tříd

III. žáci 8. a 9. tříd

Práce posílejte do 20. dubna na adresu: CEV Pantoflíček, Vlasta Ondrová, Základní škola, 687 62 Dolní Němčí.



Pro děti se zájmem a hlavně znalostmi o ekologii a přírodě bude letos znovu uspořádána celostátní soutěž Zelená stezka - zlatý list. Finále (národní kolo) bude v termínu 10.-16. nebo 17.-23. srpna.

Než se však soutěžící dostanou do národního kola, musí prokázat své znalosti na jednom z regionálních kol.

Jihomoravské regionální kolo proběhne letos v sobotu 23. května ve Veselí nad Moravou. Soutěž je určena pro děti od 1. do 9. třídy, které budou v druž-

stvech vyzkoušeny na vytyčené soutěžní stezce v přírodě. Družstva jsou šestičlenná a soutěží ve dvou kategoriích: mladší (do 6. třídy) a starší (do 9. třídy). Kromě regionálních kol existují i (zcela nezávazná) místní kola. Jedno takové kolo organizuje Centrum ekologické výchovy Chrpa v Uherském Brodě v sobotu 16. května (tel. 0633-638041). Po dohodě s námi si můžete uspořádat místní kolo i sami. Všichni účastníci místních kol se mohou přihlásit do regionálního kola.

V případě zájmu je možno si zapůjčit na našem středisku materiály, otázky a videokazety z předešlých ročníků a bližší materiály.

## My tomu říkáme „zlat'ák“



Jedna zastávka na minulém ročníku Zlatáku

Zájemci se mohou do jihomoravského regionálního kola přihlásit do 24. dubna na adrese: **VIS Bílé Karpaty o.p.s. Bartolomějské nám. 47 698 01 Veselí nad Moravou tel./fax: 0631-322545, 324792**

## Klasikové v koutě

Školy našeho dětství asi vypadaly velice podobně. Dlouhé chodby, lavice v řadách a na zdech tabule s vyjmenovanými slovy, se stavbou těla žížaly nebo ukázkou, jak se rysuje trojúhelník. Nechyběla samozřejmě nástěnka s kosmonautem nebo statečnou dělnicí a to vše doplňovala sem tam nějaká ta laciná reprodukce některého z významných malířů. Celkový výsledek byl ten, že zvědavé dětské oči považovaly i hasičský hydrant za vítané zpestření. Nedávno jsem se se skupinou dětí jela podívat na výstavu „Příroda Bílých Karpat“ do školy v Dolním Němčí. Hned ve vstupní hale jsem začala ztrácet jistotu, že jsme opravdu ve škole, protože kolem nás byly vesničky pro trpaslíky, ostrůvky květin, nádherná skleněná vitráž...

Poté, co nás Vlasta Ondrová přivítala a provedla schodištěm a chodbou, jsem pochopila, že tady děti nemůžou mít vůbec čas na učení, protože pořád něco vytváří. Nenašla bych snad materiál, který tu není použit. Akvarely, olejomalby, tempery, gobelíny, mozaiky, sochy z drátů, obvazů, papíru a škrubu, ufonti vytesání z tvárnice, motýlí a trpaslíci z petlahví, malované sklo, to vše tu zaplňuje každé volné místo na zdech, na schodištích i na chodbách. Moje děti běhaly sem a tam s vykulenými očima a ze všech koutů se ozývaly neskrývané výkřiky úžasu a nadšení. Vlasta nestačila odpovídat na otázky - a jak se tohle dělá? - a co je na toto potřeba? I tady jsme nakonec objevili ty známé klasiky - krčili se všichni na jedné zdi

v koutě, jeden vedle druhého, a určitě tak trochu záviděli. Nikdo z dětí si jich ani nevšiml.

Výstava o Bílých Karpatech, přestože je opravdu krásná a zajímavá, nevyvolala v dětech tolik nadšení a úžasu, jako výtvarná díla jejich dolnoněmčanských vrstevníků. Ani se jim nedivím. Všechny děti jsou totiž tvůrčí osobnosti - dokud to z nich my dospělí nějakým způsobem nedostaneme. Důvody jsou různé - ať už je to nepořádek, který při každé tvorbě vzniká, nebo neochota podílet se na jejich světě či snaha, aby naše děti byly úspěšné podle našich měřítek, ne podle svých vlastních.

V Dolním Němčí se určitě nepořádku nebojí a ani na materiálu se nešetří. Výsledkem je škola, která je víc pohádkovým světem, než tou klasickou studenou budovou, plnou přísných učitelů, pěták a poznámek. Je to škola, kde se děti určitě cítí dobře.

Jana Hajduchová

Vážení!

Oznamuji Vám, že dnem 1. 1. 1998 ruším odebrání vašeho časopisu Bílé Karpaty. jako důvod uvádím, že nesplňuje moje představy o krásách BK a je vlastně informátorem o úředním jednání v regionu. Nepropaguje přírodní krásu lesů a vzácných rostlin, zvířeny a ptactva, atd.

Berte prosím moje sdělení na vědomí a zaslání časopisu zastavte.

S pozdravem...  
(podpis)

**Milí čtenáři,**

tento korespondenční lístek nás na redakční radě pobídl k diskuzi o tom, zda časopis Bílé Karpaty opravdu oslovil obyvatele této oblasti, zda uveřejňujeme věci zajímavé a podnětné, a nebo zda by Vás zajímalo něco jiného. Naši původní myšlenkou bylo vytvořit časopis, který by se věnoval lidem a krajině v regionu Bílých Karpat, informoval o tom, co se tu děje a co je tu zajímavého. Snažíme se publikovat i zajímavosti z přírody, ale snažíme se, aby časopis nebyl příliš „zelený“. Chceme rovněž oslovit co nejširší vrstvy lidí, od dětí po důchodce, podnikatele, starosty, učitele, ale i ženy v domácnosti a zemědělce.

Sami ale můžeme těžko posoudit, zda je náš záměr správný a

zda se nám daří. Proto jsme uvítali i tento korespondenční lístek, je totiž pro nás důležitou zpětnou vazbou. Vždyť nemá smysl, abychom si vydávali časopis, který by se líbil nám. Důležité je, aby se líbil Vám, čtenářům. Proto se na Vás obracíme s prosbou. Nebojte se nám napsat Váš názor na časopis Bílé Karpaty, ať kladný nebo záporný. Zajímá nás, které rubriky se Vám nejvíce líbí, které považujete za zbytečné. Čemu bychom se měli více věnovat a co můžeme vynechat. Jsme si vědomi toho, že časopis určitě není dokonalý, ale jen s Vaší spoluprací můžeme přijít na to, „kde nás bota tlačí“. Děkujeme Vám a přejeme Vám mnoho hezkých chvil nejen s časopisem Bílé Karpaty.

**Redakce**

## Strom a krajina

Volně stojící strom představuje v krajině významný estetický prvek. Oproti skupinovému zasažení (viz les), kdy je jeho krása snížena pouze na jisté „podílcnictví na kráse celku“, estetičnost stromu vyniká nejvíce při jeho umístění v krajině s význačnými lučnými holinami.

Strom v tomto případě holiny

dotváří, dává jim vlastní osobitý výraz, kterým se místa sama definují. Abychom význam této úvahy příkladně předvedli, stačí, když zapátráme ve vlastní paměti. Obvykle si totiž jednotlivá místa pamatujeme díky zásadnímu orientačnímu bodu, jenž se stává symbolem místa jako celku. A v krajině je tímto častým orientačním bodem právě volně rostoucí strom.

Pojetí volně rostoucího stromu jako orientačního bodu má i své praktické uplatnění, a to především ve vojenství. Je totiž běžné (aspoň to tak bývalo), že mnoho stromů které jsme mohli spatřit na našich scelených lánech, zde bylo ponecháno právě díky prostorové orientaci při případném vojenském konfliktu. Zdá se dokonce, že toto je jeden z mála případů, kdy obranné zájmy krajině neškodily, ale naopak jí (z estetického

i čistě přírodního hlediska) pomohly.

Volně stojící strom je i častým námětem lyrických uměleckých děl, a to především výtvarných. Objevuje se zde v mnoha podobách. Můžeme jej nalézt jako prvek, dotvářející horizontální obraz, můžeme jej spatřit, jak se naklání nad malou kapličkou ohybu cesty a nebo jej uvidíme coby symbol nějakého stavení. V některých zemích mívá strom do té míry mytické postavení, že sloužil jako symbol rodu a vedle vlastního domu představoval další objekt, kterým rodina získávala vlastní totožnost. Tímto příkladem se dostáváme k základní definici podmanivosti volně stojícího stromu, který má nejen estetické opodstatnění, ale v přímé návaznosti i psychologické. Ten je pro nás totiž symbolem zakořenění - sepětí s místem. Strom se stává tím, co přetrvává, ne sice věčně, ale dlouho. Je tedy zástupcem nepomíjivosti - jistoty.

**Petr Slínták  
Dolní Němčí**



## Stavební čára

**Zdánlivě jednoduchý požadavek - dodržet stavební čáru - je možné najít dnes snad už ve všech územních plánech. Co to ale znamená? Čím je stavební čára vymezená a co lze za její porušení považovat, a co ještě ne?**

Pojem „stavební čára“ není v žádném zákoně přesně upraven, záleží tedy spíše na projektantovi, jak se s ní vypořádá. Podíváme-li se ale na historickou zástavbu vesnic jihovýchodní Moravy, můžeme si velmi dobře uvědomit, co to vlastně stavební čára je. Je tvořena přední linií staveb. U tradiční zástavby je to právě uliční fronta domů, která vytváří charakteristickou tvář vesnice, snaha o dodržení stavební čáry má tedy zvláště u nás velký význam. Záleží na ní narušení nebo uchování venkovského prostoru, takového, který se utvářel i několik staletí. Například v Hrubé Vrbce (obr. č. 1) je charakter ulicové vsi dodnes krásně zachován.

V uplynulých desetiletích se ale na mnoha místech napáchaly neopravitelné škody. Často je možné najít staré domky v jedné linii a mezi nimi novou zástavbu, směřovanou do nové uliční čáry, o několik metrů vzdálenější od

komunikace. K socialistickému plánování patřila i představa, že se takto přestaví celé ulice a změní se tak na moderní obytné prostory. Výsledek je zoufalý - starých domků je málo, takže už nedokážou udržet charakter kompaktní ulice, a nové domky tříští prostor tak, že celá ulice vypadá, jako by jí vypadaly zuby. Důvodem pro tuto necitlivost byly normy o ochraně proti hluku, které stanovovaly minimální vzdálenost obytného domu od ulice. Jejich chybou bylo to, že chápaly dopravu jako nedotknutelnou, místo toho, aby se v úzkých uličkách doprava omezila a zpomalila, násilím se stěhovaly domky. Stanovit stavební čáru podle těchto norem má samozřejmě smysl u nově navrhované zástavby „na zelené louce“. U dostaveb v historické zástavbě je ale třeba respektovat charakter okolní zástavby a k tomu patří i dodržení historicky dané stavební čáry.

Stavební čáru ale nelze chápat jen jako linii na mapě, je potřeba uvažovat i v prostoru. Stavba na obrázku č. 2 sice stavební čáru v půdorysu přízemí dodržela, ale výrazně přečnivající arkýř (tze-li toto nazvat arkýřem) do vesnického prostoru vstupuje dost tvrdě. Respektování okolní starší zástavby nespočívá jen v dodr-



žení stavební čáry, ale je třeba brát ohled i na výšku římsy, sklon střechy a řadu dalších prvků.

Jako všechno ostatní, i stavební čáru ale není třeba chápat příliš dogmaticky. I u tradiční lidové architektury je možné najít například žudra, která členila prostor ulice. Ani dnes se nemusíme bát závěťí, krytých vchodů a jiných menších výběžků, pokud svým měřítkem nenarušují celkový charakter stavby.

Stavební čára není vždy přímá. Často je uskakovaná, zalomená, tak jak postupně rostoucí vesnice respektovaly charakter terénu nebo existující cestu.

Ani dodržení stavební čáry samo o sobě ještě nemusí být zárukou, že se nově postavený domek do dané obce hodí. To vždy záleží na vkusu a citu projektanta a v nemalé míře i samotného majitele domu.

Jana Hajduchová



## Vánoční výstava

Na začátku byl obyčejný nápad - co se trochu poohlédnout po tradičních vánočních ozdobách. V dnešní době, plné věcí, jenž lákají svým barevným obalem a pozlátkem mnohem více než obsahem, to může být příjemná změna.

Pak už nebyl problém poprosit o spolupráci rodačku z Vyškovce - paní Kateřinu Kubínovou, která nabídla spoustu krásných ozdob ze slámy, perníčky a vyšíváné ubrusy, doplnit vše „běžným sortimentem“ turistického informačního centra - tedy dřevěnými holubičkami, keramikou, košíky



a ošatkami z orobince a háčkovanými anděličky a zvonečky, a Vánoční výstava byla na světě. Spatřila světlo světa 17. a 18.

prosince v Místní knihovně ve Starém Hrozenkově. Možná by ani nestálo za to o ní psát, ale když jsme po dvou dnech sečetli počet lidí, kteří ji navštívili, došli jsme k zajímavému číslu. Tuto výstavu totiž vidělo kolem dvou set návštěvníků. V obci, která má něco málo přes osm set obyvatel, je to určitě úctyhodné číslo. Přišli se podívat nejen stálí čtenáři knihovny, ale i děti ze školy, přijeli také lidé z okolních vesnic. Celou výstavu doprovázely pásmem koled dětí ze čtenářského kroužku. A tak nezbývá, než doufat a přičinit se o to, aby tak místní knihovna přispěla k vytvoření nové tradice pravidelných výstav.

Jana Hajduchová

## RECENZE

### Příroda okresu Hodonín

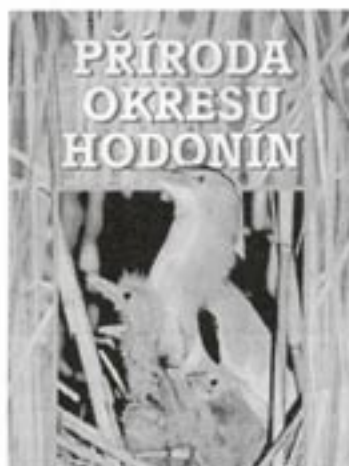
Vydal: Okresní úřad Hodonín - referát  
Životního prostředí, 1997. 63 stran.  
Neprodejné.

Koncem minulého roku vyšla kvalitně provedená publikace o přírodních poměrech okresu Hodonín. Je tištěna na křídovém papíře a má formát A4. Kniha vznikla z úspěšné fotografické výstavy, kterou sestavily Okresní úřad Hodonín ve spolupráci s Masarykovým muzeem v Hodoníně v roce 1995.

Kniha podává ucelený, avšak ne příliš podrobný obraz o bohaté hodonínské přírodě. Na prvních 10 stránkách najde čtenář celkový přehled neživé přírody (vývoj zemského povrchu, vodstvo, podnebí, biogeografie, geologie). Provází je jasné, barevné mapky a několik velmi kvalitních fotografií. Živá příroda je pak probírána podle

oblastí, které jsou každá zpracována podle stejného receptu: stručná charakteristika, rostlinstvo, živočišstvo, negativní vlivy a ochrana. Fotografie Zdeňka Kučery jsou i tu velmi dobré, domnívám se však, že výběr byl docela nahodilý - nebo možná prováděn spíše dle kvality. Proč například dal do kapitoly o Bílých Karpatech dvě fotografie prstnatce bezového, zatímco se dalo najít několik orchidejí typičtějších?

Naštěstí ukazuje kniha nejen krásu přírody, ale výchovně mluví i o jejím ohrožení a ukazuje, co se dělá pro její ochranu. Kapitola „Ochrana přírody“ mohla být napsaná zajímavěji, obsahuje pouze výklad několika pojmů. Avšak pro doplnění výuky přírodopisu na školách, kterému je tato kniha především určena, je tento styl spíše plusem.



Ještě jednu malou kritiku: barevná mapa chráněných území a památných stromů mohla být umístěna vzadu, ne uprostřed knihy a to bez odkazu v rejstříku. Osobně bych i přivítal úplnější informace o chráněných druhích a územích. Možná námět pro další publikaci?

Jan W. Jongepier

## Kytky a my

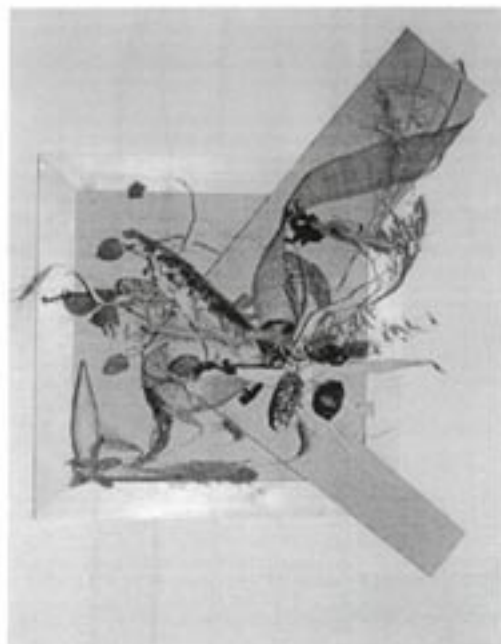
Slavnostní zahájení 14.12.1997 otevřelo v budově MŠ Brumov výstavu vazačských prací studentky 3. ročníku MZLU Brno, Fakulty zahradnické v Lednici Miroslavy Beňové, rodačky z Brumova - Bylnice.

Dominantou výstavy byly především vazačské práce navozující

atmosféru vánoc - interiérové vánoční svícny k ozdobě vánoční tabule, exteriérové kytice a svícny pro umístění na hroby, adventní a vánoční věnce doplněné veselými svícny určenými na tabuli silvestrovskou a mnohé další originální motivy.

Výstavní kolekce byla doplněna množstvím celoročních vazeb ze suchých květů, které se po skončení výstavy mohly stát vánočním dárkem, nebo alespoň inspirací pro šikovné ruce.

Antonín Kostka



## Kanada 95

Slavnostní vernisáž spojenou s promítáním barevných dia-  
pozitivů byla v Galerii G  
Gymnázia a obchodní akade-  
mie Valašské Klobouky za-  
hájena 6. února 1998 výstava  
fotografií člena Fotoklubu KFA  
TRIODYN MEZ Brumov MUDr.  
Štefana Horáka, občanským  
povoláním privátního lékaře ze  
Slavičína.

Černobílé i barevné fotografie na  
výstavních panelech jsou výbě-  
rem nejlepších snímků, které  
autor pořídil v průběhu dlouho-  
trvající expedice v Kanadě a USA.  
Krajinné fotografie z národních  
parků výše zmíněných zemí jsou  
v kolekci doplněny reportážními  
záběry domorodých Indiánů při  
lovu lososů a fotografiemi velké  
zvěře americké divočiny.

Díky šťastnému výběru fotografií  
lze bez nadsázky říci, že výstava  
se stala vícerozměrnou - vedle  
nesporných kvalit fotografických  
může, a jistě zaujme nejen  
fotografy a milovníky výtvarného  
umění všeobecně, ale i návštěv-  
níky se zájmem o zeměpis a  
přírodu.

Antonín Kostka

## RECENZE

## Znáte Rozmarýn?

Kromě voňavé rostliny je Roz-  
marýn i nový časopis z oblasti  
Slovácka. Autoři ho nazývají  
společensko-literárním alma-  
nachem.

Loni vycházel poprvé a to dvakrát  
- zima 1997 a podzim 1997. Alma-  
nach má krásnou barevnou obál-  
kou, uvnitř najdeme černobílé

ilustrované kresby a fotografie.  
Je svého druhu jediným zpra-  
vodajem o životě na Slovácku a  
představuje literární a publi-  
cistické příspěvky autorů z oblasti  
nebo spojených se Slovácem.  
V prvních dvou číslech například  
píší Miroslav Kapinus ze Strání,  
Marie Novotná z Kněždubu, Anto-  
nín Mička z Louky, Anna Ne-

jezchlebová z Radějova.  
Almanach je rozčleněn na něko-  
lík rubrik. Rubrika **Odněkud být**  
obsahuje články o vztahu člove-  
ka k rodnému kraji, rubrika  
**V tento čas** je zaměřena na roční  
období, ve kterém periodika  
vychází. Pro poezii je vyčleněna  
část **Do ticha**. Další stránky  
Rozmarýnu jsou věnovány dě-  
tem, významným osobám, histo-  
rii, písňové tvorbě, pověstem,  
Slovensku. Každé číslo má 64  
stran A4. Cena je 50,- Kč.

Jan W. Jongepier



## Letošní dotace

Přestože na letní senoseče si ještě nějaký ten „pátek“ počkáme, žádosti o dotace na údržbu pozemků v CHKO jsou v tomto období již aktuální.

Tak jako v loňském roce i letos mají občané možnost získat finanční prostředky prostřednictvím územního odboru Ministerstva zemědělství (MZe) a Správy CHKO.

Zemědělské dotace již mají přesně stanoveny dotační tituly a uzávěrka byla koncem února.



Oproti loňskému roku doznaly dotace MZe z hlediska ochrany přírody několika pozitivních změn. Jedná se především o podporu mimoprodukčních funkcí zemědělství a aktivit podílejících se na údržbě krajiny a to prostřednictvím těchto titulů:

- údržba zemědělských pozemků
- rozšíření chovu skotu masných plemen a ovcí
- vyrovnání ztrát v systému ekologického zemědělství.

V letošním roce lze žádat o dotace také na pozemky s průměrnou cenou půdy vyšší než 4,- Kč za 1 m<sup>2</sup>.

Kromě obecných podmínek, které jsou podobné jako v roce 1997, platí letos navíc, že žadatel musí udržovat celou výměru zemědělských pozemků v náležitém stavu.

Dalším zdrojem jsou finanční prostředky získané prostřednictvím Správy CHKO. Nejvýznamnějším z nich je pro občany především Program péče o krajinu (PPK) Ministerstva životního prostředí. Do uzávěrky tohoto čísla časopisu směrnice pro přiznání podpory nebyly stanoveny, ale určitě nebudou příliš odlišné od loňského roku. I v letošním roce budou přiznávány dotace na údržbu pozemků,

především kosení a likvidaci náletových dřevin. Hlavním kritériem přitom bude příslušnost pozemků v rámci zón, kdy přednost budou mít pozemky v I. zóně, především v přírodních rezervacích a památkách. Na rozdíl od dotací MZe není u tohoto programu podstatná výměra pozemků či počet chovaných hospodářských zvířat.

Mezi další zdroje patří prostředky Správy CHKO a Státního fondu životního prostředí, které však mají v porovnání s PPK menší možnosti. O čerpání z těchto zdrojů je možné se informovat na Správě CHKO.

Žadatele upozorňujeme, že dotace lze na tutéž akci čerpat pouze z jednoho zdroje tj. od MZe nebo prostřednictvím Správy CHKO. Vzhledem k tomu, že finanční možnosti ochrany přírody jsou podstatně menší než zdroje MZe, doporučujeme, aby se občané, kteří mají nárok na dotaci zemědělskou, obrátili raději na příslušný územní odbor MZe.

Těm, kteří se rozhodli žádat Správu CHKO rádi poradíme, „jak na to“. V případě zájmu nás kontaktujte na pracovišti ve Veselí nad Moravou.

Eliška Bittnerová

## Nový LHP na Brumovsku

Rokem 1997 skončil lesní hospodářský plán (LHP) na bývalém lesním hospodářském celku Brumov, který je shodný s bývalým lesním závodem. Protože v uplynulém desetiletí došlo k mnoha důležitým změnám (lesy byly vráceny původním vlastníkům, byl vydán nový zákon o ochraně přírody a krajiny, nový zákon o lesích) byl způsob přípravy,

rozsahu a obsahu nového LHP zcela jiný než před 10 lety.

Lesní hospodářské plány se nyní zpracovávají samostatně pro Lesy ČR a zvlášť pro vlastníky lesa nad 50 ha. Pro vlastníky drobnějších lesů je to skromnější verze - lesní hospodářské osnovy (LHO), které hradi stát.

Jako orgán státní správy i odborná organizace ochrany přírody se

podílí na přípravě těchto dokladů i Správa CHKO Bílé Karpaty a v závěrečné fázi k nim dává závazné stanovisko.

Co vše se promítá do LHP?

### Zonace

Lesy v CHKO jsou podle své kvality, tj. zejména druhového složení dřevin zařazeny do tří zón. Nejvyšší kvality porosty jsou v první zóně, plochy s nepůvodními jehličnatými monokulturami jsou ve třetí zóně.

Pro jednotlivé zóny je zpracována strategie hospodaření (režimy),

kteřá směřuje k udržení dochované kvality a zlepšování současného stavu porostů.

Velká pozornost je v režimech věnována omezování výsadby nepůvodních druhů dřevin. Jedná se především o smrk, modřín, borovice, douglasku, akát a dub červený. Použití těchto dřevin je zcela vyloučeno v I. zóně. Tam by měl být zachován či přednostně obnoven co nejvíce druhově přirozený lesní ekosystém.

Totéž platí pro stávající listnaté porosty ve II. a III. zóně. S výsadbou nepůvodních dřevin Správa souhlasila v omezeném rozsahu. Ve II. zóně do 30% pouze při obnově jehličnatých monokultur, smíšené porosty se obnovují jako listnaté. Ve III. zóně musí být při obnově smíšených porostů podíl listnatých dřevin a jedle, zvýšený proti předchozímu stavu o 30%, minimálně 50% celkem. Jehličnaté porosty v této zóně musí být obnoveny minimálně s 30% dřevin původních.

Toto „škatlukování“ podle zón a stávající kvality sleduje zájem o nápravu dřívějších chyb hospodaření. Nerychlejší náprava je nutná v I. zóně, pomalejší pak ve zdevastovaných podmínkách a intenzivnějším hospodaření zóny třetí.

### Zoologie

Různé skupiny živočichů jsou vázány na různá prostředí. A opačně - různá prostředí mají svá společenstva živočichů. To platí i pro staré lesní porosty. Kromě ptáků hnízdících v dutinách (holub doupňák, datloviť, sovy atd.) jsou to motýli, brouci a další skupiny bezobratlých. Aby i oni měli šanci, byly vytipovány malé části porostů či samostatné menší skupiny stromů, které tuto funkci pro celé dotčené území splní. U některých byl dohodnut odklad těžby, v jiných těžba zatím nehrozí a další pro svou nedostupnost a minimální ekonomický efekt či dokonce ztrátu není ani zájem těžit.

### Památné stromy

I v lesích, zejména při cestách a na rozcestích, se vyskytují stromy, někdy i několikrát starší než okolní porost. Jsou dominantami krajiny a svou mohutností a odolností upoutávají pozornost. Dokladují, že naši předkové měli úctu k jejich majestátu a cit pro krajinu. Proto tyto velikány kromě demonstrace svých možností jsou i pomníkem těch, co v minulých generacích před nimi smekli a nechali tak vzkaz následníkům. Je třeba je poslat dál. Proto Správa do svých požadavků na LHP zahrnuje i jejich ponechání.

### Genové základny

Pro zachování kvalitních populací dřevin slouží genové základny.

Protože požadavek Správy na zařazení I. zóny do lesů zvláštního určení ministerstvo zemědělství zamítlo (zatím není platný plán péče CHKO), bylo kompromisním řešením rozšíření genové základny Vlára (pro buk, klen, jedl, jilm a třešeň ptačí) z 1300 ha na téměř celou I. zónu. Do lesů zvláštního určení pak byla zařazena výměra 2117 ha. A na základě požadavků Správy i LČR bylo zvýšeno její obmýtlí na 140 let.

### Maloplošná chráněná území

Zpracovateli LHP byly předány plány péče maloplošných chráněných území („rezervace“), z nichž plynou některá omezení lesního provozu. Těžba a přibližování dříví je v nich vyloučena, omezena nebo vázána na souhlas Správy. Tam, kde Správa s hospodářskými zásahy souhlasí, budou prováděny nejšetrnějším - výběrným - způsobem. A vždy vázány na zimní období a zamrzlý terén.

Po vyhotovení LHP Správa posoudí, jak byl zákon o ochraně přírody, včetně jejich požadavků a připomínek respektován. Teprve



### Schvalování LHP

po jejím kladném závazném stanovisku může být LHP schválen a vstoupit v platnost.

Libor Nováček

Oficiální adresa Správy CHKO pro písemný styk je:

Správa CHKO Bílé Karpaty  
Nádražní 318  
763 26 Luhačovice  
tel. 067-933710, 932580

Další pracoviště jsou:

Detašované pracoviště  
Správy CHKO Bílé Karpaty  
Bartolomějské nám. 47  
698 01 Veselí nad Moravou  
tel. 0631-322545, 324792

Kontaktní místo  
Správy CHKO Bílé Karpaty  
Podzámčí 860  
763 31 Brumov  
tel. 0636-330305

## Úvodem

V České republice jsou přírodní nejceněnější a krajinářsky nejzachovalejší území chráněna formou velkoplošných a maloplošných zvláště chráněných území přírody. Tato ochrana je zakotvena ve třetí části zákona č. 114/1992 Sb., o ochraně přírody a krajiny. Zákon zde vymezuje jednotlivé kategorie chráněných území a výčtem základních ochranných podmínek omezuje ty aktivity, které by mohly způsobit negativní změny nebo dokonce zničení chráněných území.

Na území Chráněné krajinné oblasti a Biosférické rezervace Bílé Karpaty je v současné době vyhlášeno 52 tzv. maloplošných zvláště chráněných území přírody. Ta jsou podle významu a velikosti rozdělena do čtyř kategorií: národní přírodní rezervace, národní přírodní památka, přírodní rezervace a přírodní památka.



Nejvýznamnější a nejpřísněji chráněnou kategorií je **národní přírodní rezervace**. Do této kategorie mohou být zařazena pouze území zcela mimořádných hodnot s významnými ekosystémy v národním či mezinárodním měřítku. V těchto územích je zcela vyloučeno intenzivně

hospodařit, stavět, těžít nerosty, sportovat, tábořit, rozdělovat ohně, budovat obory a jiná myslivecká zařízení. Samozřejmě je zde zakázáno sbírat a odchytávat živočichy a rostliny, vjíždět s vozidly a dokonce je sem zakázáno vstupovat mimo cesty vyznačené se souhlasem orgánů ochrany přírody. V Bílých Karpatech patří do této kategorie například prales na Velké Javorině, louky na Čertoryjích, Porážky a další.

Velice blízkou kategorií je **národní**



Národní přírodní rezervace Huře na Žitkově

### přírodní památka.

Jedná se o menší útvar zejména geologický či geomorfologický s nalezištěm vzácných nerostů nebo ohrožených druhů s regionálním významem. Na území Bílých Karpat je tato kategorie zastoupena jediným územím v k.ú. Suchov, kde je na zbytcích původních pastvin chráněn výskyt několika nesmírně vzácných druhů rostlin.

Většina maloplošných chráněných území patří do následujících dvou kategorií. **Přírodní rezervace** jsou menší území soustředěných přírodních hodnot s ekosystémy typickými pro příslušnou oblast.

S přírodními rezervacemi se setkáte po celých Bílých Karpatech a mohou ochraňovat nejen významné původní louky a pastviny s bohatými rostlinnými společenstvy, ale také druhově bohaté lesní porosty.

Poslední kategorií je **přírodní památka**. Při zařazení lokality do této kategorie se zohledňují prakticky stejná hlediska jako u národní přírodní památky, pouze význam přírodních a estetických hodnot zde bývá menší.

Ochráněná území je třeba aktivně pečovat. Často to znamená i bránit přirozeným procesům, odborně se říká sukcesi. Mnohá chráněná území, v Bílých Karpatech to platí

zvláště, vznikla právě za spolupůsobení přírodních i lidských aktivit. Bývala to extenzivní pastva ovcí a dobytka, drobné poláření či drobná držba lesů podmiňující vznik druhově pestrých pařezin. Dnes tato činnost drobných zemědělců a vlastníků lesa zaniká a s ní zanikají i cenná území. Ochrana přírody, jako správce přírodního bohatství naší země, musí proto aktivně vstupovat do chráněných území a vkládat do nich takové množství energie, bez níž by došlo k nezvratným změnám v dochovaných společenstvech.

Aby však realizované zásahy, spočívající v kosení trávy, odstraňování keřů a stromů, údržbě mokřadů a prameništ a jiné činnosti přinesly požadovaný efekt, musejí být prováděny dlouhodobě a plánovitě. Pro každé chráněné území je proto zpravidla na období deseti let zpracován plán péče, ve kterém odborníci stanovují nejen rozsah a způsob prováděných prací, ale i jejich harmonogram. Bělokarpatská maloplošná zvláště chráněná území představíme v této nové rubrice. Rádi přitom odpovíme na všechny dotazy, které na toto téma zašlete na adresu redakce.

Pavel Bezděčka

Z několika stran byla redakce požádána, aby pravidelně věnovala prostor zajímavým nálezům z přírody Bílých Karpat. Proto tak letos činíme. Zároveň bychom chtěli naše čtenáře vyzvat o sdělení svých nejcennějších objevů za loňský rok, aby mohly být publikovány na těchto stránkách.

Redakce



## Mečík bahenní

Málokdo asi ví, že jsou z Bílých Karpat známy dva druhy mečíků - mečík střečovitý (či obecný) a bahenní. Zatímco **mečík střečovitý** (*Gladiolus imbricatus* - obr. 1) kvete v pozdním červnu na loukách po celém území, byl **mečík bahenní** (*G. palustris* - obr. 2) zařazen mezi neznámé druhy. Až do poloviny tohoto století se vzácně vyskytoval v jižní části Bílých Karpat mezi Radějovem a Hrubou Vrbkou (Kútky, Čertoryje, Vojšické louky, Výzkum) a na Hájové u Lipova. Poslední údaj je z Čertoryjí z roku 1962, kde ho našla paní V. Dostálová-Zelená v rámci své diplomové práce.

Proto jsme byli velmi překvapeni, když jsme v roce 1995 dostali fotografii mečíku, který se nápadně podobal mečíku bahennímu. Fotografie pořídil ing. David Horal, lesník/zoolog na Agentuře ochrany přírody a krajiny Brno, který fotil mečíky na jedné zapadlé, nekosené louce na Čertoryjích. Protože je složité rozlišit mečíky jen podle fotografie, navštívili jsme v loňském roce popsanou louku. Kvetlo na ní asi 6 kusů a podle všech určovacích znaků to byl mečík bahenní. Měl mnohem řídkší květenství než mečík střečovitý a obvykle 4 - 6 (jednou až 8) květů oproti 5 až 16 u mečíku střečovitého. Protože je také důležitá hlíza, odhalili jsme opatrně kousek hlízy a zjistili jsme, že byla



obalená šupinovitými vlákny, v horní části síťovými. Mečík obecný má hlízu se zbytky loňským listů a pouze na bázi jsou vláknitě rozpadavé.

V současné době je mečík bahenní v České republice znám pouze ze dvou dalších lokalit (Polabí, Hodonín). Je to zákonem chráněná rostlina v kategorii kriticky ohrožených druhů.

Aby byl mečík bahenní uchráněn před zarostením lokality dřevinami, byla louka na Čertoryjích loni po odkvětu pokosena. Pravidelné kosení bude pokračovat i v dalších letech.

V tomto roce se bude Vlastivědné muzeum v Olomouci snažit získat

semena z této rostliny. V tomto muzeu totiž byla před dvěma lety založena semenná banka a probíhají také pokusy s pěstováním ohrožených druhů rostlin. Konečným cílem je jejich namnožení a vrácení zpět na původní místa. V případě nálezů rostlin, které by mohly tomuto druhu odpovídat, prosíme, vyfotografujte je a uvědomte o nich Správu CHKO Bílé Karpaty.

Ivana Jongepierová  
Správa CHKO Bílé Karpaty



## Žáby?



Ve vodách a lesích Bílých Karpat se můžeme dosud běžně setkávat s několika druhy žab. Všechny žáby jsou nesmírně užitečné, v přírodních biotopech důležité a přitom jsou činností člověka velice ohrožené. Jejich početní stavy se neustále snižují. Proto si zaslouží ochrany a naší zvýšené pozornosti.

Žáby patří k nejstarším obratlovcům naší planety a řadíme je, společně s mlokem a čolky, do třídy obojživelníků. Ti se vyvinuli z lalokoploutvých ryb již v prvohorách a byli to vlastně první obratlovci, kteří vystoupili na souš. Důkazem vodního původu obojživelníků je ta skutečnost, že výběr partnerů, páření, kladení vajíček a zejména vývoj larev (pulců) probíhá ve vodě. Mnozí dospělci však většinu života tráví již na souši.

V tomto příspěvku se budeme věnovat pouze žábám. Odborníci znají asi 3.450 druhů v současnosti žijících v nejrůznějších biotopech celého světa a dále asi 170 druhů fosilních, tedy dávno vyhynulých. Asi 80 % všech druhů žab žije v tropech a ze zbývajících 20 % pouze 13 druhů žije na území naší republiky. A jak jsme na tom v Bílých Karpatech?

Z moravské strany Bílých Karpat bylo dosud prokázáno pouze osm druhů žab a proto by se mohlo zdát, že něco není v pořádku. Ale ne! Zapomínáte, že někteří živočichové, stejně jako některé rostliny, mají velice přesně vymezené nároky na své životní prostředí. Proto se v Bílých Karpatech některé druhy nemohou vyskytovat. A které žáby vlastně v Bílých Karpatech žijí?



1

**Rosnička zelená (*Hyla arborea*) - obr. 1**

V palearktické oblasti je známo 10 druhů rosniček, ale u nás žije jen jedna. Je to veselá žabka svrchu světle zelené barvy s bělavým nebo krémově zbarveným břichem. Je to vlastně jediná evropská stromová žába, kterou můžete najít opravdu i docela vysoko v korunách stromů a keřů, často i dosti daleko od vody. Pozorovat ji můžete zejména v křovinách, na lesních okrajích, v mokřinách a břehových porostech. V době páření vyhledávají rosničky nejrůznější typy stojatých vod. Vajíčka kladou v menších kulovitých shlucích (obr. 7). Rosnička je v nižších polohách Bílých Karpat dosud docela běžná.

**Kuňka obecná (*Bombina bombina*) - obr. 2**

Kuňky jsou oproti rosničkám daleko skromnější. Jednak jsou menší, drží se na zemi a na celém světě je známo jen šest druhů. O je to významnější, že dva z nich se

vyskytují i u nás. Kuňka obecná je svrchu hnědavá a spodní část těla má pokrytu sytě červenými nebo oranžovými skvrnami. Obývá zejména stojaté nebo pomalu tekoucí vody s bohatou vodní a pobřežní vegetací. Charakteristické kuňkání těchto drobných žabek je silné a je slyšitelné na stovky metrů. Je to druh nížin a středních poloh. V Bílých Karpatech má málo vhodných biotopů a proto je vzácnější než následující druh.



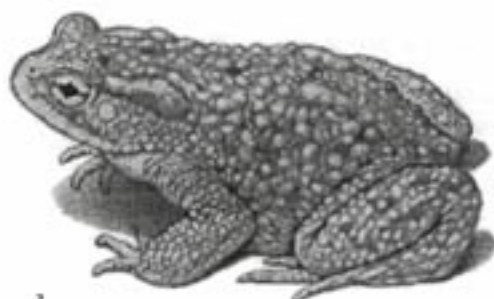
2

**Kuňka žlutobřichá (*Bombina variegata*)**

Je předchozí druh kuňky velice podobná. Svrchu je však spíše hnědozelená a spodní stranu těla má žlutě až oranžově skvrnitou. Hlavní rozdíl mezi oběma kuňkami spočívá ve tvaru drobných bradavek na hřbetě, které jsou u tohoto druhu špičaté a proto na omak drsné. Samci nemají pod krkem rezonanční vak a proto je jejich kuňkání slyšitelné pouze na několik metrů. Tato žabka obývá lesy a louky horských až středních poloh, kde vyhledává prameniště, malé mokřady, potoční tůňky a nejčastěji ji můžeme pozorovat v loužích na lesních cestách. Vajíčka obou druhů kuňek jsou kladena jednotlivě nebo v malých shlucích (obr. 6). Kuňka žlutobřichá patří v Bílých Karpatech k nejhodnější žábám.

**Ropucha obecná (*Bufo bufo*) - obr. 3**

Ropuchy jsou velké a zavalité žáby. Jejich kůže je bradavičnatá a kožní žlázy vylučují mnohé biologicky aktivní látky. Vajíčka ropuch jsou kladena do vody v dlouhých provazovitých útvarech (obr. 8). Ropucha obecná je zbarvená v nejrůznějších odstínech hnědé barvy s břichem vždy světlejším. Obývá všechny typy krajiny, včetně intravilánu obcí i měst. Můžeme se s ní potkat i daleko od vody. V období páření se ropuchy zpravidla vrací na místa svého narození. Tak vznikají tahové proudy, v nichž při překonávání silnic přichází mnoho



3

ropuch o život. Ochránci proto v kritických místech budují odchytná zařízení a žáby přes silnice přenášejí. Jinou možností je budování žabích podchodů.

#### Ropucha zelená (*Bufo viridis*)

Svým zelenošedým skvrnitým zbarvením se dá na první pohled dobře určit. Na rozdíl od ropuchy obecné však obývá především otevřenou krajinu, včetně rozsáhlých polí. Vzhledem k vysokému podílu lesů je v Bílých Karpatech ropucha zelená méně hojná. K páření vyhledává nejrůznější typy stojatých vod včetně větších kaluží.

Na světě je známo asi 250 druhů ropuch. V Evropě, ale i v naší republice žijí pouze tři druhy, z nichž v Bílých Karpatech schází ropucha krátkonohá.



4

#### Skokan hnědý (*Rana temporaria*) - obr. 4

Na světě je známo 258 druhů skokanů tohoto rodu, z nichž šest žije v České republice. Z Bílých Karpat známe dosud jen tři druhy. Skokan hnědý je z nich nejhojnější. Obývá nejrůznější biotopy, ale lze jej považovat za lesní druh žijící zejména v blízkosti studánek, potoků a lesních vodních nádrží. Proniká však i do vlhkých luk a remízků. K páření vyhledává jakoukoli stojatou vodu, nejraději však mělké tůně a nádrže. Vajíčka kladou skokani do velkých shluků, které spojeny mohou pokrývat velkou část hladiny (obr. 9).

#### Skokan štíhlý (*Rana dalmatina*)

Je velmi podobný skokanu hnědému. Je však drobnější, břicho má vždy jednobarevně světlé a svrchní zbarvení je často narůžověle šedé. S jistotou odliší oba druhy pouze odborník podle dalších znaků. Skokan štíhlý je také výrazně teplomilnější a suchomilnější. Obývá především okraje a světlé části listnatých porostů s bohatým podrostem, hájky a sady, vyhýbá se hustým lesům a mokřinám. K páření vyhledává mělké stojaté vody, ne však vysychavé kaluže. Vzhledem k vyšším teplotním nárokům se vyskytuje spíše v jižní polovině Bílých Karpat.



5

#### Skokan zelený (*Rana esculenta*) - obr. 5

Je jediným zástupcem „vodních“ skokanů v Bílých Karpatech. Celý rok se zdržuje ve vodě nebo v těsné blízkosti hladiny rybníků a větších tůň. Tato tmavě zelená až olivově zelená žába vystupuje až do středních poloh, ale přednost dává přece jen rybníkům a nádržím v nižších polohách. Z tohoto důvodu byla na území Bílých Karpat zjištěna dosud jen na několika místech.

I když se nálezy dalších druhů žab v Bílých Karpatech nedají zcela vyloučit, jsou málo pravděpodobné. Blatnice skvrnitá, skokani ostronosý, krátkonohý a skřehotavý mají dosti specifické nároky na prostředí a pro ně vhodných biotopů je v Bílých Karpatech málo. Ropucha krátkonohá má západní areál rozšíření. V literatuře je sice zachyceno několik údajů o výskytu na jižní Moravě (Břeclavsko), spolehlivý doklad však schází.

Pavel Bezděčka



## Stráž přírody?

Na stránkách našeho časopisu, ale snad i v jiných publikacích jste se určitě někdy setkali s pojmem „stráž přírody“. Zdá se to být jasné, ale ruku na srdce, víte o co jde? Je to profesionální služba nebo dobrovolná aktivita? Má taková stráž nějaká práva? A kdo ji vykonává? Tak tedy:

Veškeré náležitosti o zřízení, právech a povinnostech stráže přírody jsou zakotveny v zákoně č. 114/1992 Sb., o ochraně přírody a krajiny a zejména v prováděcí vyhlášce č. 395 z téhož roku. Stráž přírody je pomocným orgánem správ chráněných oblastí, správ národních parků nebo okresních úřadů a pomáhá těmto institucím s kontrolou dodržování předpisů o ochraně přírody a krajiny. Konkrétně si představte situaci v Bílých Karpatech. Správa CHKO BK má pouze 13 pracovníků (včetně hospodářky) a

na starosti má velmi členité území o výměře více než 715 km<sup>2</sup> s 52 rezervacemi. Tak malý tým lidí není schopen mít tak rozsáhlé území pod nepřetržitou kontrolou a proto Správa CHKO zřídila strážní sbor, který dnes čítá okolo 35 dobrovolných strážců a zpravodajů. Jejich úkolem je zejména rozsáhlá terénní kontrolní činnost nad dodržováním ochranných podmínek a právem chráněných zájmů ochrany přírody. Plní také úkoly informační a výchovné, případně i další podle pokynů orgánu, který je jmenoval. Jedná se o zcela dobrovolnou činnost bez nároků na mzdu a správa může strážcům a zpravodajům hradit pouze nejnižší cestovní náhrady. Strážci jsou vybaveni průkazem, odznakem a razítkem státní ochrany přírody. Při výkonu své služby jsou oprávněni zjišťovat totožnost osob, které porušují předpisy na ochranu přírody, případně ukládat a vybírat blokové pokuty a vstupovat na cizí pozemky. V případech bezprostředního ohrožení zájmů

chráněných citovaným zákonem má strážce dokonce pravomoc pozastavit zjištěnou rušivou (např. stavební či těžební) činnost.

Členem stráže přírody se může stát každý občan ČR starší 18 let, který nebyl pravomocně odsouzen pro úmyslný trestný čin, bydlí tam, odkud může vykonávat pravidelnou strážní službu, má potřebné znalosti a schopnosti (skládá se kvalifikační zkouška) a složil předepsaný slib. Stráž přírody se člení na strážce a zpravodaje. Strážcem se může stát jen ten, kdo po dobu dvou let vykonával činnost zpravodaje a složil kvalifikační zkoušku. Zpravodaj je tedy něco jako čekatel sbírající znalosti a zkušenosti a nemá výše uvedené pravomoci.

Informace navíc: strážní sbor v Bílých Karpatech není rozhodně naplněný a uzavřený. Zájemci o členství ve strážním sboru se mohou písemně přihlásit na adrese Správy CHKO BK.

Pavel Bezděčka

## NAŠE LÉČIVKY

### Česnek medvědí

Každý, kdo přijde na jaře do dubohabrových lesů, které najdeme často v údolích a kolem potoků, jistě zná česnek medvědí (*Allium ursinum*). Někde jeho bohaté květenství bílých květů najdeme v hektarových souvislých porostech. Jeho listy rostou velmi brzy na jaře a je škoda je nevyužít v době, kdy je největší nouze o vitamíny. Kromě vitamínu C obsahuje ještě jako každý česnek sirnaté silice a aliin. Jeho léčebné a preventivní účinky jsou všestranné - při po-

ruchách trávení a nechutenství, při vysokém tlaku a arterioskleróze. A na jaře je to vlastně první možnost připravit našemu organizmu vitamínovou bombu.

Ale pozor na záměnu s prudce jedovatými listy konvalinek! Rozoznáme je naprosto jistě podle česnekového pachu.

Jeho užití je široké, nadrobno nasekané listy můžeme užít všude tam, kde používáme česnek kuchyňský: do polévek (fazolové, čočkové, česnečky, ...), pod maso (krátce před dohotovením), na chleba.



Dobrá je i česneková omáčka. Uděláme základ klasickým způsobem, přidáme smetanu, nejlépe kysanou, a do hotové soli a citronem dochucené omáčky vsypeme 1 - 2 hrsti jemně nasekaného listu česneku medvědího.

#### Pomazánka s česnekem medvědí:

Kostku tvarohu rozmícháme s jedním měkkým sýrem, 2 lžícemi tuku (Perla, Alfa), zředíme troškou teplého mléka, osolíme a přidáme hrst jemně nasekaného česnekového listu. Podáváme s celozrnným pečivem. Dobrou chuť!

Vlasta Ondrová

## Odpady jsou hlavně obaly

Všechno je dnes zabalené, mnohdy v několika vrstvách. Přitom jen málo obalů se vyrábí ohleduplným způsobem k životnímu prostředí, ani neberou ohled na způsob, jak lze vzniklé odpady likvidovat.

Pro motivaci výrobců uděluje Ministerstvo životního prostředí certifikát Ekologicky šetrný výrobek. Takové ocenění získávají např. obaly z recyklovaného papíru (papír vyrobený ze sběrového papíru). Těchto obalů u nás trochu přibývá, ale stále jsou spíše „popelkou“. Většina papírových obalů je výhradně z běleného sulfátového papíru. Bohužel většina lidí dává přednost výrazným barevným obalům, bez ohledu na to, z jakého jsou materiálu. Také se necháváme strhnout televizní reklamou...



### Jogurty ve skle už vymřely

Snahy některých mlékáren o zavedení vratných skleněných obalů dopadly neúspěchem.

Velké množství mléčných i jiných výrobků (čisticí prostředky, nealko nápoje v PET lahvích apod.) je dodáváno v obalu plastovém. Recyklaci plastů se u nás přitom zabývá jen velmi málo firem, tudíž plastové obaly jsou v našich podmínkách prakticky nerecyklovatelné a končí na skládkách.

Také většina hraček je, bohužel, vyráběna z plastů. U těch je nebezpečí, že při jejich mechanickém namáhání (mačkání, cucání) se uvolňují jedovaté látky. Zkrátka, není nad dřevěného koníka. Obzvláště nebezpečné jsou materiály z PVC, které navíc znečišťují ovzduší při jejich spalování.

### Jak vyzrát na odpady?

- Víte, kde jsou u vás Sběrné suroviny?

K omezení množství produkovaných odpadů nám mohou pomoci místní pobočky Sběrných surovin a.s. Většinou se běžně vykupuje starý papír (noviny, časopisy, lepenka), železo, barevné kovy a textil.

- Máte u vás v obci „sběrný dvůr“?

Od 1. ledna 1998 platí nový zákon o odpadech. Dle něho mají obce povinnost zříditi tzv. sběrné dvory. Úkolem dvorů je likvidace takových odpadů, které nelze umístit do popelnice. Obyvatelé zde mohou odevzdat staré televizory, tabule skla, drobný nebezpečný odpad (staré léky, barvy). Tato služba by měla být pro občany zdarma, případně za malý poplatek.

- Kupujete kriticky?

Obaly se na nás hrnou ze všech stran. Některé z obalů jsou pro přírodu opravdové zlo. Dokud nebudou naše zákony vůči jejich výrobcům důslednější a dokud se nebude v obcích tříditi odpad, záleží hodně na nás. Přínosem bude, jestliže alespoň omezíme koupi výrobků v „hříšných“ obalech. Hora odpadků, která za námi vzniká, tak bude třeba o kousíček nižší.

### Drobnostmi proti odpadům

Na nákup jediné s vlastní plátěnou taškou!

Na pečivo vždy s vlastním sáčkem či taškou (odtrhávací mikroténové sáčky nechejme pro „konzumenty“).

Nedejme si vnútit další igelitku!

Proti „plastománii“ ve výrobě hraček a používání PVC bojují některé organizace, např. Greenpeace.



### Ach, ty krabice (tetrapakové)

Známe je všichni. Dnes se v nich prodává především mléko a ovocné džusy. „Novinkou“ je už i prodej vína v krabicích (to jsme to dopracovali). Krabice jsou mimořádně nešetrným obalem. Skládají se ze tří vrstev různých materiálů - plast, papír a hliník, které se nedají oddělit. Proto je nemůžeme dát do sběru a recyklovat... a končí na skládkách. Podobnou „vymoženost“ člověka je např. prodej šlehačky ve sprejích. Takové balení potravin připomíná sci-fi.

### „Ekoznačky“

Obaly výrobků se často honosí různými ekoznačkami. Jestliže je napsáno na obalu „ekologický obal“, neznamená to, že je vskutku ekologický. Často jde pouze o tvrzení výrobce.

Nejčastěji používané značky na obalech jsou:

*Der Grüne Punkt*

Tuto značku dostane v Německu každý produkt, jehož výrobce zaplatí danou částku firmě Dual System Deutschland, která se postará o sběr a zpracování obalů. U nás však podobná firma neexistuje a tudíž tato značka ztrácí význam. *Značka tří šipek s číslem*  
Tato značka informuje o druhu plastu (označen číslem). Je tak usnadněna jeho případná recyklace. Např. číslo „4“ znamená polyetylén.

Josef Dufek  
VIS Bílé Karpaty



# O tom, proč se bobři vydávají do světa



„Dědečku, povídej nám nějakou pohádku,“ žadonili bobřiči, sotva se starý bobr vystrachal z vody. Bylo právě poledne a dva bobří kluci, Olšínek a Vrbínek,

si vyhřívají kožíšky na malé písčité pláži v zátočině.

„I dejte pokoj, vždyť už jsem vám všechny dávno vyprávěl,“ zabrblal děda a pohodlně se rozvalil do písku vedle nich.

„To nevádí, hlavně povídej. Třeba tu O prokletí bobrů,“ žadonili dál malí bráškové a hned se kutáleli blíž k dědečkovi, aby lépe slyšeli.

„Ale to není pohádka, ten smutný příběh se skutečně stal! Kdysi dávno mi jej vyprávěl můj táta a jemu to zase povídal jeho táta a už se nikdo nepamatuje, kdy se to vlastně všechno událo. Nic z toho není vymyšleného,“ vysvětloval naoko unaveně starý bobr, ale jeho chvějící se vousiska prozrazovala, jak ho zájem omladiny potěšil.

„Tak už povídej,“ provokoval troufalejší Olšínek a dokonce štouchl dědečka ňufákem do boku. „Opravdu jsme kdysi žili na Velké Bahnité Řece a byli jsme vyhnáni?“

„Je to tak. Bobři tenkrát žili na všech řekách a potocích v celíčském kraji. Náš národ byl nesmírně bohatý a silný,“ začal starý bobr vyprávění. Bobřiči tedy přivřeli oči a poslouchali.

„Byl to nesmírně krásný čas a zdál se nekonečný. Běhy hlubokých řek byly posety bobřními norami a mělká bažinatá údolí byla přepažena hrázemi z kmenů, větví a bláta. Kolem všech řek rostly hluboké lužní lesy a na náplavech vyrůstala ta nejchutnější tráva a byliny, jaké si ani neumíte představit. Všichni bobřiči byli tuční, nesmírně veselí a hraví. Za slunečných dnů řádili na říčních plážích, dělali si bláznivé skluzavky z vysokých břehů a nesmírně rádi dováděli v průzračné vodě.

Bobrům tehdy vládl Kastor, řečený Moudrý. Byl to opravdu moudrý panovník, který se velice pečlivě staral o celou bobří říši. Povíдалo se o něm, že je miláčkem Lindy, bohyně lužních lesů a někteří bobři dokonce později přísahali, že byl její syn.

Kastor byl velice spravedlivý, hodný a mírný král. Za jeho vlády platil jen jeden jediný zákaz. Pod trestem vyhnání a prokletí bylo totiž zakázáno pokácet bílý topol nazvaný „linda“. Všichni bobři ctili Kastorův zákaz a proto bílé topoly rostly kolem řek nerušeně ke slávě své božské jmenovkyně. Zákaz uznávali všichni, až na jednoho. Tím byl Kastorex, nejstarší syn Kastora Moudrého. Tak už to na světě odjakživa chodí. Král se natolik staral o blaho a rozkvět říše, že se nestačil věnovat výchově svých dětí. Kastorex byl od malinka zlý a nic mu nebylo svaté. Při hrách podváděl, tloukl menší bobřičky a lhal. Když dorostl v silného junáka usmyslel si, že pokácí bílý topol. Byl totiž přesvědčen, že jej vlastní otec ani nevyžene ani neprokleje. Chtěl se vytáhnout a ukázat ostatním bobrům, že on nemusí poslouchat královská nařízení. Že si prostě může dělat, co se mu zlíbí. Ke svému zločinu si vybral otcův nejoblíbenější bílý topol, stojící osamocené na břehu nejprudší zákruty Velké Bahnité Řeky a za jedné temné, deštivé a větrné noci jej podhryzal. Když kmen lindy zapraštil a naklonil se nad řeku, bouře i víchřice utichly. V tom se z těla stromu ozval bolestný, srdcervoucí výkřik, který se nesl celíčským krajem. Všichni ten výkřik uslyšeli a všichni hned pochopili, že se stalo něco neodvolatelného. Dva dny a dvě noci se poraněná linda nakláněla nad řeku a umírala. S ní, jakoby svázaná neviditelnou nití života, ve svém hradu umíral i král Kastor. A potom, ve stejném okamžiku, kdy zlomený kmen dopadl na hladinu řeky, prasklo srdce i neobhému panovníkovi. Od jeho smrti se změnil osud bobrů, neboť prokletí dolehlo na celý národ.

Za několik dnů začalo mrznout a sněžit. Krutá zima si o mnoho týdnů přispíšila a řeky se pokryly ledem dřív, než si bobři stačili nadělat zásoby. Mnoho se jich dalšího jara nedočkal. A na jaře přišli do kraje lidé. Začali kácet lesy a stavět vesnice. Přivedli si ochočené vlky a s jejich pomocí nás začali lovit. Bourali hráze i hrady a chytali nás do nejstrašnějších pastí. Kdysi silný a veselý národ bobrů mizel jako jarní sníh. Stávala se z nás vystrašená tlupa umáčenců, kteří si troufali vystrčit hlavy z vody jedině v noci a to ještě, když se měsíc schoval za mraky.

Ale přišlo ještě hůř, neboť kletba hovořila o vyhnání. Lidské vesnice ze rozrůstaly ve velká města a lidé vše co nepotřebovali, házeli do řeky. Voda v řekách se stala nečistou a kalnou a na jejich holých březích nebylo již dost potravy. Potok za potokem, řeku za řekou opouštěli vychrtlí bobři a odcházeli hledat nový domov. Bobří rodiny se rozpadaly a nakonec jen několik bobrů našlo v dalekých horách poslední místo k přežití.“

Na tomto místě se starý bobr konečně odmlčel a snad by ani nepokračoval, kdyby do něj malý Olšínek znovu neštouchnul. „Ale takhle smutně to přece neskončilo, dědečku. Dopovídej nám to.“ „Naštěstí neskončilo. To bychom tady spolu určitě neleželi,“ pousmál se bobří děda a pokračoval:

„V těch několika malých, horských údolích se bobří opět vzpamatovali a časem tam vytvořili malinké nárůdky. Dlouhá léta pak žili velice skromně a nenápadně. Až jednou se skupina mladých bobrů odvážila k výpravě dolů po řece, pozorovat lidi. Po několika měsících se odvážní bobříci vrátili a přinesli překvapující zprávy. Mnozí lidé byli totiž ze setkání s nimi nadšeni. Nikdo se je nepokoušel ulovit a někteří lidé si dokonce s radostným překvapením prohlíželi ohryzané pařezky na březích řek. A co bylo nejpřekvapivější, voda v řekách byla opět čistá a na březích rostly lužní lesy s vrby a bílými topoly. Na náplavech byla spousta nejrůznějších bylin a na mnoha místech zůstaly břehy kolmé a hlinité, vhodné k hloubení nor. Vracely se staré dobré časy, kletba pominula.“

„A opravdu už pominula, už se nevrátí?“ zeptal se dědečka opatrně Vrbínek a vážně se na něj zahleděl svými hnědými očkami.

„Nu, to bude také tak trochu záležet na nás,“ odpověděl dědeček. „Ale nechejte mne to dovykládat. Od té výpravy žijí bobří v údolích veseleji. Každý rok vypravili malou skupinu mladých bobrů a bobřic hledat své staronové domovy.“

Putující bobří si rychle zvykali na novou krajinu a hlavně na lidi. To bylo nejdůležitější. Neboť národ lidí prožíval a snad stále ještě prožívá stejně krásné období, jako bobří za časů krále Kastora Moudrého. Neboť lidí je dnes mnoho, jsou všude a celá krajina jim patří.

V jedné skupině mladých bobřiců, co se vypravili hledat nový domov, jsem byl i já. To já jsem, kluci, objevil tuhle nádhernou zátočinu! S krásnou pláží, spoustou vrb na březích a čistou vodou. Je tu báječně. Jako za starých časů se můžeme slunit i v pravé poledne. Život je přece jen krásný, vidíte?“ dokončil s úsměvem své povídání starý bobr. Chvilu se díval na tiché odlesky slunce na hladině a potom dodal:

„Je tu krásně, ale až se vaši mámě narodí další prckové, bude nás tady přece jenom moc. Proto, až trochu povyroste, bude na čase, abyste napodobili dědečka a vyrazili do světa. Snad právě vám se podaří najít Velkou Bahnitou Řeku, z jejíchž břehů pochází celý náš rod. Co říkáte, uličníci?“ Dědeček se konečně obrátil s úsměvem k bobřicům, ale ti už dávno spali. Nebo tak alespoň vypadali.

**Pavel Bezděčka**

## TIP NA VÝLET

### Na Javorinu

Dnes vás pozveme na nejvyšší horu Bílých Karpat Velkou Javorinu. Je 970 m vysoká, tudíž žádné velehorstvo. Nicméně je nejvyšší daleko široko, a tak na ní můžeme vidět tzv. vrcholový fenomén. Čím výš stoupáte pod vrchol Pralesem, tím nižší a nepohodou pokřivenější tvary stromů můžete vidět. Některé buky, jasany nebo javory opravdu stojí i za snímek.

A co teprve ta bílá paráda pod nimi! Pokud se trefíte, když kvetou sněžanky, nebudete litovat žádné námahy. Bývá to někdy v dubnu, někdy v polovině května - záleží vždy na počasí a na vrstvě sněhu. Letos ho nebylo mnoho, a tak se dá předpokládat, že i sněžanky pokvetou brzy.

Jak se nejlépe na Javorinu dostat? Z naší, moravské strany jsou tři možnosti.

1. Jet do Vápenek (po trase

Suchov - Suchovské Mlýny - Vápenky) až na konec osady, pak jít po modré značce.

2. Jet do Květné a dát se po zelené kratším, ale hodně strmým stoupáním nahoru.

3. Nejdelší, ale zato nejpečnější je výstup po červené. Nastoupíte na ni na rozcestí k Javorině na silnici mezi Slavkovem a Stráním. Když pojedete až ke Kamenné boudě, ušetříte si asi 3 km, cesta je však dost špatná.

A dál už autem neradím. Pár desítek metrů za Kamennou boudou odbočuje značka doleva a vede nás hřebenovým, dobře značeným chodníkem pod vysílač.

Nejkrásnější je téměř pod vrchol sahající Javorinský prales.



Doporučuji mapu Bílých Karpat a dalekohled, protože za dobré viditelnosti je vidět krajina jak na moravské, tak i na slovenské straně.

**Vlasta Ondrová**

1. Umiš přiřadit správné nohy k jednotlivým ptákům?



2. Které z těchto ptáků můžeš u nás vidět jen v zimě?

- |                     |                      |
|---------------------|----------------------|
| 1. ledňáček říční   | 6. čečetka zimní     |
| 2. konipas bílý     | 7. havran polní      |
| 3. brkoslav severní | 8. červenka obecná   |
| 4. strnad obecný    | 9. drozd kvíčala     |
| 5. káně rousná      | 10. strakapoud velký |

Najdi naše ptáky ve skrývačkách:

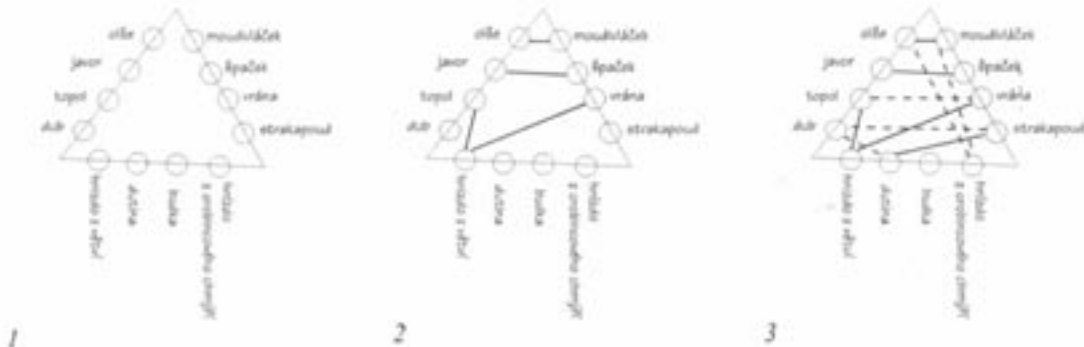
- Na zabijačce jsme měli i křen s ovarem.
- Čeká někdo z vás na pana doktora?
- Musí to podepat i bratr Jakub a sestra Kateřina.
- Uháněl jako splašený.
- Babička přinesla víko od truhlice ze světničky.
- Lustr nad našimi hlavami se povážlivě zakymácel.
- Tento přístroj dobře ostří žiletky.
- Chtěl utéci, ale leknutím nebyl schopen pohybu.
- Není nad laskavé slovo.
- Babička motá klubko vlny.

Správné odpovědi z minulého čísla:

- Skrývačka: „Stopy zvířete“
- Vynechaná písmenka: violka vonná, jasan ztepilý, užovka obojková, svída dřín, pěnice černohlavá, Nová Lhota, dobromysl obecná, vstavač vojenský, otakárek fenýklový, ježek východní

Vyluštění hádanky pro hodně chytré děti

Pokud chceš jednoduše dospět ke správnému výsledku, použij grafické schéma, hodně ti při řešení pomůže. V hádance jsou tři druhy údajů - jména ptáků, druhy stromů a jak vypadá hnízdo. Nakresli si trojúhelník a na každou stranu vypiš jeden druh údajů (obr. 1). Pak si do schématu čárou nakresli vztahy které znáš (jsou to: moudivláček - olše, špaček - javor, vrána - hnízdo z větvi, strakapoud - dutina, topol - hnízdo z větvi - viz obr. 2). Teď už můžeš snadno dokreslovat jednotlivé trojúhelníky, představující chybějící vztahy. Začni se vztahem vrána - topol - hnízdo z větvi. Další bude strakapoud - dub - dutina, protože dub byl jediný strom, který jsi doposud neměl obsazený. Víš i to, že moudivláček nehnízdil v budce, jediné hnízdo, které pro něj zbývá je tedy to z orobincového chmýří (obr. 3). Takto si už sám dokážeš doplnit všechny chybějící vztahy. A co víc, můžeš vymyslet podobné hádanky pro své kamarády. Můžeš nám je i poslat, rádi je otiskneme.



## *Vážení čtenáři,*

*držíte v ruce první číslo třetího ročníku časopisu pro obyvatele a příznivce oblasti Bílé Karpaty. Jako předešlé dva roky, také letos chceme vydat celkem 4 čísla, po každé o rozsahu minimálně 24 stran plných důležitých i zábavných informací.*

*Pokud o něj budete nadále mít zájem, je několik možností, jak si ho zajistit.*

*Nejpohodlnějším způsobem je jeho předplacení.*

*K tomu, prosím, vyplňte v tomto čísle vloženou složenku.*

*Předplatné můžete uhradit také bankovním příkazem na číslo konta:*

**472002-514/0600, Agrobanka Uherské Hradiště.**

*V tomto případě nezapomeňte uvést účel platby a vaši adresu!*

*Vzhledem k růstu cen jsme bohužel byli nuceni zvýšit roční předplatné na **60,- Kč**.*

*Protože vydávání časopisu je ztrátové, přivítáme i vyšší částku.*

*Další možností je zakoupení časopisu ve vybraných stáncích a obchodech.*

*Bohužel je prodejních míst málo a často chybí v malých obcích.*

*Chystáme se proto vytvořit vlastní síť prodejců.*

*Budeme se snažit najít v každé obci Bílých Karpat nejméně jednoho obchodníka, poštu, nebo jiné místo, kde by byli ochotni časopis prodávat. V příštích číslech začneme seznam těchto prodejců uveřejňovat.*

*Doufáme, že se pak časopis dostane do rukou všem, kdo jej rádi čtou.*

*Redakce*

*P.S.:*

*Časopis bude nadále bezplatně poskytován obecním a městským úřadům v Bílých Karpatech, školám a knihovnám.*

*Vzhledem k finanční situaci však přivítáme jakýkoliv finanční příspěvek.*

*Nabízíme také možnost odběru většího množství časopisu v ceně 12,- Kč za kus.*

***Na přední straně obálky je fotografie ženy z Kopanic od neznámého autora. Našli jsme ji v archívu Místní knihovny ve Starém Hrozenkově. Pomůžete nám zjistit, kdo je žena na obrázku nebo kdo ji fotografoval?***

***Na zadní straně obálky je kresba pětiletého Petra Kovaříka z Veselí nad Moravou.***

---

### **Bílé Karpaty - časopis moravsko-slovenského pomezí**

**Vydávají:** Regionální pobočka Společnosti pro trvale udržitelný život Bílé Karpaty v Uherském Hradišti a Základní organizace ČSOP Bílé Karpaty ve Veselí nad Moravou ve spolupráci se Správou CHKO Bílé Karpaty.

**Kontaktní adresy:**

Regionální pobočka STUŽ Bílé Karpaty	ZO ČSOP Bílé Karpaty
Palackého nám. 293	Bartolomějské nám. 47
686 01 Uherské Hradiště	698 01 Veselí nad Moravou
tel., fax: 0632 / 55 16 37	tel., fax: 0631 / 32 25 45, 32 47 92
e-mail: stuz@brn.pvtnet.cz	e-mail: csop@es-servis.cz

**Redakce:** Pavel Bezděčka, Božena Gajdová, Jana Hajduchová, Jan W. Jongepier, Antonín Kostka, Vlasta Ondrová, Jiří Pšurný.

**Autoři fotografií:** Antonín Kostka (str. 13, 14, 15), Jana Hajduchová (str. 11), Jan W. Jongepier (str. 1, 4, 17), Miroslav Janík (str. 5), Michal Hájek (str. 16), archiv.

**Kontakt:** Jana Hajduchová, tel.: 0632 / 55 16 37, Jan W. Jongepier, tel.: 0631 / 32 25 45

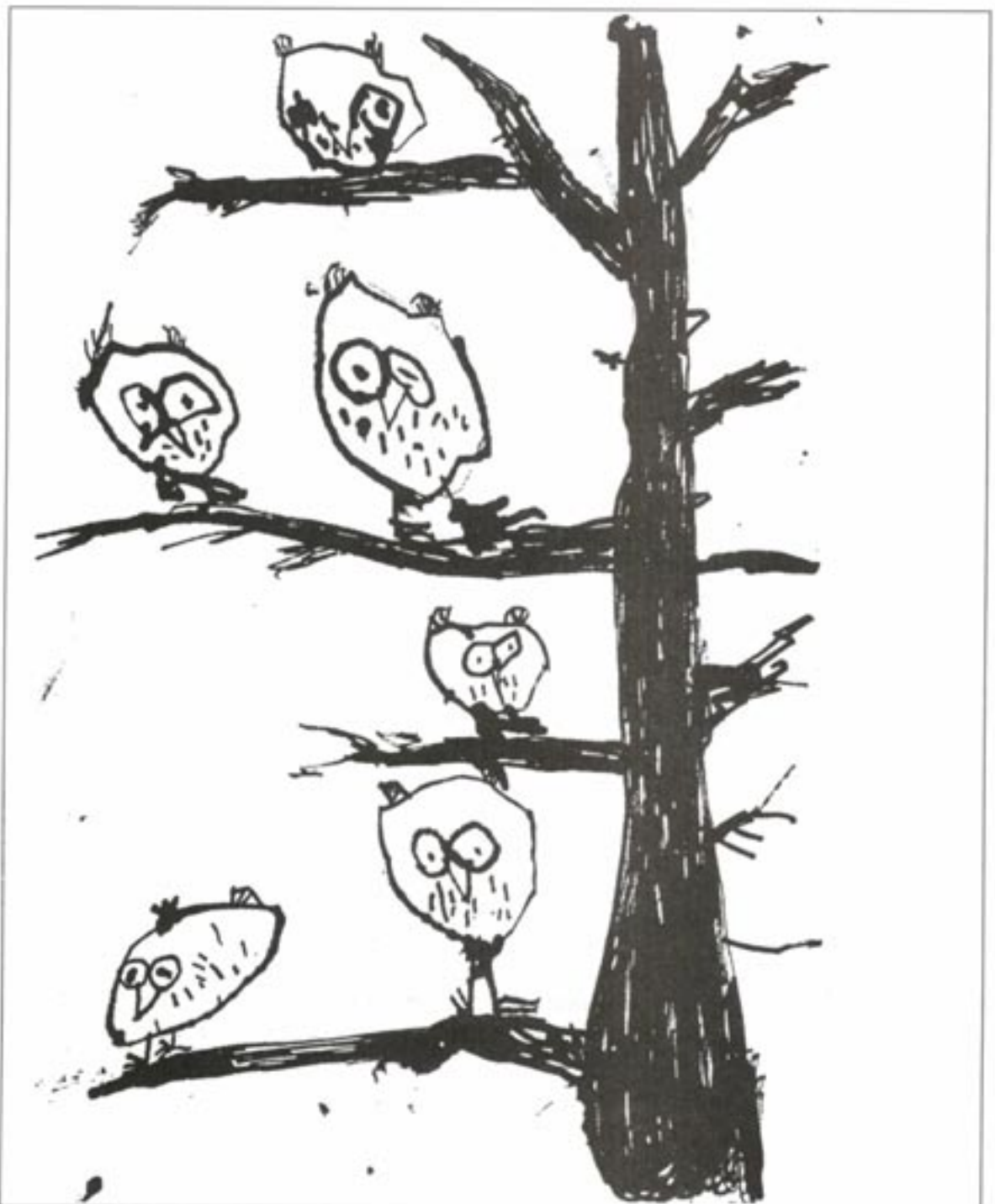
**1. číslo ročníku 1998** vychází v březnu 1998.

Reg. č. 7428, ISSN 1211 - 3638, Ročník III, číslo 1, náklad 1500 ks, cena 12,- Kč

Tisk: ALDIPRESS Veselí nad Moravou

Podávání novinových zásilek povoleno Českou poštou, s.p. OZJM, Ředitelství v Brně č.j. P/2-1007/96 ze dne 6. 3. 1996.

*Správne vidíme jen srdcem. Co je důležité, je očím neviditelné.*  
*Antoine de Saint-Exupéry - Malý princ*



Podávání novinových zásilek povoleno  
JmR ČP č. j. P/2-1007/96 ze dne 6. 3. 1996.  
Vyplatné hrazeno v hotovosti

Společnost pro trvale udržitelný život  
Regionální pobočka Bílé Karpaty  
Palackého nám. 293  
686 01 Uherské Hradiště

cena 12,- Kč