

Časopis moravsko-slovenského pomezí

4/96



Bílé Karpaty



obsah:

Úvodník	
<i>Osudové setkání</i>	1
Rozhovor	
<i>S Ing. Bohumilem Pipalem</i>	2-3
Akce v Bílých Karpatech	
<i>Vyhlášení B. Karpat Biosférickou rezervací ...</i>	4-5
<i>Ve znamení Betlémské hvězdy</i>	6
<i>Jmelí</i>	7
Učíme se od mala	
<i>Ekocentrum Chrpa</i>	8
<i>Projekt Wild</i>	9
Napsali jste nám	
<i>Časové ohlédnutí</i>	10-11
Něco z kultury	
<i>Odešel poslední hudec</i>	
<i>Kulturní střípky z Velké n. Veličkou</i>	12
Hrady Bílých Karpat	
<i>Brumov</i>	13
Zprávy ze správy	
<i>Já chcu... hospodařit (3a)</i>	14
Omezení lovu drobné zvěře	
<i>Nové publikace o Karpatech</i>	15
Znáte...	
<i>Šplhavce?</i>	16-17
Co je to...	
<i>Kadidlo a myrha</i>	18
My a životní prostředí	
<i>Ochrana ovzduší</i>	18-19
<i>Bylinky na Kopanicích</i>	20
Pověsti	
<i>O Brumovském hradě</i>	21
Recepty	
<i>Po svátcích</i>	21
Pohádka...	
<i>O tom, proč slimáci nemají ulitu</i>	22-23
Pro chytré děti.....	24

1 - Strakapoud velký

2 - Žluna zelená

3 - Strakapoud malý

Vážení čtenáři,

Sešel se rok s rokem, a my máme za sebou první ročník vydávání časopisu Bílé Karpaty jako čtvrtletníku. Mnoho věcí nás během tohoto roku potěšilo, nejvíce ale Váš skutečný zájem o tento časopis. Dodáváme časopis Bílé Karpaty do distribuční sítě PNS a soukromé firmy Morava Print, nemůžeme ale zaručit, že bude vždy a všude k dostání. Nejjednodušší způsob, jak časopis pravidelně získávat, je předplatit si jej. Jak na to?

Stačí poslat stručnou objednávku na adresu redakce:

**Společnost pro trvale udržitelný život - Reg. pobočka Bílé Karpaty
Palackého nám. 293, 686 01 Uherské Hradiště, tel.: 0632 / 55 40 48**

(Všimněte si prosím, že máme opět - a doufáme už naposledy - novou adresu!) a zaplatit roční předplatné ve výši **46,- Kč**, nejlépe složenkou typu A na účet Společnosti pro trvale udržitelný život, č. ú. **472 002-514/0600, Agrobanka Uherské Hradiště**. Rovněž prosíme ty, kdo si časopis objednali v loňském roce, o včasné zaplacené předplatného na r.1997.

Osudové setkání

Pro můj holandský - správněji nizozemský - původ se mě lidé často ptají, jak jsem se sem dostal. Po odpovědi, že jsem tu našel ženu, je logická druhá otázka: „A kde jste se seznámili?“ Zřejmě se předpokládá Praha, Brno nebo Amsterdam, protože správná odpověď „v Hrubé Vrbce“ obvykle vyvolává velké překvapení. Dokonce jsem se několikrát setkal s reakcí: „Tam jsem ještě nikdy nebyl!“

Hrubá Vrbka je malá vesnice na úpatí Bílých Karpat, kde dříve bydleli známí (už se odstěhovali) a kam jsem v osmdesátých letech občas jezdil. Logicky vycházky odtud vedly i na Vojšické louky, respektive Čertoryje, krajinářsky nejhezčí a na přírodu nejbohatší koutek Bílých Karpat a do širokého okolí. Zvlášť pro cizince je zdejší

početnost a rozmanitost kytek, zejména orchidejí, nepředstavitelná a neuvěřitelná.

Moje první zkušenosti s Bílými Karpatami však pocházejí z července roku 1983, kdy jsem bydlel u přátel v Uherském Ostrohu. Měl jsem s sebou kolo a první cesta mě vedla směrem na jih. Po místy roztaveném asfaltu jsem se dostal k nějaké suché louce, kde mimo jiné rostl len žlutý, ale bohužel z mého zápisníku již není jasné, kde to přesně bylo. O pár dní později jsem měl zážitky z oblasti kolem Suchova. Nejdřív samotná obec, krásně postavená kolem jediné, hodně příkré silnice, to stálo za fotku. Za obcí byly krásnými kytkami ozdobené okraje cest a nakonec jsem se dostal do romantického údolí Jamného směrem k Nové Lhotě.

Od roku 1987 jsem se s Bílými Karpatami seznamoval pořádně a začala se ve mně láska pro ně zakotvovat. Ta sice není jediným důvodem, proč jsem zde doposud zůstal a proč tu chci žít ještě dlouho, ale kdybych měl bydlet v Brně nebo v Ostravě, určitě by se mi po Nizozemí hodně stýskalo.

Tady je život dobrý. Osobně dopadne celkové srovnání s mou rodnou zemí rozhodně ve prospěch této oblasti. Nejen kvůli tomu, že se tu v současné době dá koupit skoro všechno, co na Západě. Jsou v životě i další hodnoty než materiální zabezpečení a já to vůbec nevidím jako cíl života. Kromě přírody si velice vážím zdejší zachované a hlavně stále živé a



bohaté kultury - muziky, krojů, zvyků. Těší mě i všeobecná laskavost a pohostinství lidí. Zkrátka, cítím se tady doma.

Nezavírám však oči před veškerými současnými problémy, hlavně ekonomickými, které mohou vypadat skoro neřešitelné. Ale musíme být šťastní, že se v naší oblasti dělá hodně, abychom se z těchto problémů dostali. Existuje tu hodně snah a velké množství schopných lidí. Je to hlavně otázka přesvědčování lidí s větším vlivem. Světové uznání Bílých Karpat jako biosférické rezervace k tomu snad přispěje.

Jan W. Jongepier
Veselí nad Moravou



s Ing. Bohumilem Pipalem,

lesním správcem Lesů ČR

V zámku ve strážnickém parku mají sídlo Lesy ČR, Lesní Správa Strážnice. Správa pokrývá oblast lesů kolem Moravy až po Velkou Javořinu, včetně pralesa pod vrcholem. Vedoucím je ing. Bohumil Pipal (46 let), ve volném čase i houslista v cimbálové muzice „Burčáci“ z Mikovic, která nedávno slavila 30. výročí.



Co vlastně pro vás znamená les?

„Několika větami je to těžké popsat. Ale pro mě je to životní prostředí včetně lesních porostů s veškerými funkcemi, které má mít. Osobně stavím hospodářské funkce na stejnou úroveň s ekologickými a celospolečenskými. Vidím to takto, že větší část jen relativně málo poškozených nebo zdravých lesů by si i na ne-hospodářské funkce lesa měla vydělat. My jsme tady na to, abychom zajistovali, aby se les obnovoval, existoval, rostl, produkoval a s tím pilil i všechny ostatní celospolečensky prospěšné funkce.“

Jak se díváte na ochranu lesa, na ochránce přírody?

„Samozřejmě že ochránějí mají pohled svůj. Z toho vyplývá, že v určitých věcech se shodneme, v některých ne. Třeba co se týká druhové skladby jsou názory prostě rozdílné u provozních lesníků a ochránců přírody. Ochraňují chtějí místo modřinu, ořešáku černého a někde i jedle a jiných nepůvodních dřevin listnáče, které sice mohou být původní, ale neposkytují takový výnos a my je obecně bereme jako nevhodné k rozšiřování.“

S tím jsme se dostali k problému smrku. Souhlasíte s tím, že smrk v Bílých Karpatech je nepůvodní?

„V Bílých Karpatech asi ano. Ale samozřejmě v republice, to ne.“

A co smrkové monokultury?

„V minulosti v CHKO vzniklo značné procento umělých výsadeb smrkových. Ale chtít nějaké radikální změny v krátkém časovém období, to v lesnictví není možné. Souhlasím však v rámci CHKO se zvyšováním podílu listnáčů na úkor jehličnanů. Při obnově lesního hospodářského plánu se o tom také vedou diskuse. Ale když je někde dnes stoprocentně smrk, chceme mít při obnově porostů možnost použít i menší podíl jehličnanů. Převod na listnaté porosty je po všech stránkách náročný, finančně, pracovní. Smrk v rozsahu asi 20, 30 % nám pomůže při obnově těch jehličnatých porostů. Rychleji se to zapojí a za přijatelnějších výdajů. V další výchově pak máme možnost podíl jehličnanů dále snižovat.“

Takže my potřebujeme pracovat se smrkem i do budoucna, nehledě k tomu, že smrk je pořád po jedli nejvýnosnější dřevina na jednotku plochy. Pro mě je velkou otázkou, jak bude produkce vypadat při opačných poměrech listnáčů a jehličnanů v obecně dlouhodobých výhledech. Vydělá si ten les pak na sebe? Navíc tu není vlastníkem jenom stát, ale jsou tu i soukromí vlastníci. A ti také budou chtít určitý výnos. Takže není to tak jednoduché říct „smrk ne“. Všechno s mírou a postupně.“

Se smrkovými monokulturami však při obnově v CHKO vůbec nepočítáme.“

Jak si to představujete konkrétně, jaký poměr by byl ideální?

„Na to se necítím kompetentní, ale čisté smrkové monokultury by, dejme tomu za 50 let, v CHKO neměly být ve velkých plochách. A i tam, kde je smrk nešťastně znovu vysázen, není všechno ztracené. Buk se přirozeně mnohdy obnovuje a do 20 let je v takovém lese dost často z 50 % buk, probírkami lze i později poměr upravovat tak, že za 80 let z toho může být i čistá bučina.“

Blíží se Vánoce a je aktuální otázkou, jaký má vliv na naše lesy hromadné nakupování vánočních stromků?

„Já to musím rozdělit na otázku smrku a otázku ostatních jehličnanů. Smrky rostou v řidším zápoji a z mladých porostů se při normální prořezávce - jak to porost potřebuje - dá něco použít na vánoční stromky. U borovic, jedlí aj. je výchova jiná. Tyto druhy potřebují, aby porost byl pořád hustý. Když se porost nadměrně rozvolní, jsou nekvalitní. Takže u borovic to nejde řešit prořezávkami. Může se provést například rozčlenění do řad a po vyřezání může vzniknout cesta pro koně nebo traktor.“

Takže přesto, že jsme borová

oblast a obrací se na nás spousta lidí o borovice, nabízíme teď na vánoce jen 1.200 borovic a kolem 1.700 smrků. Jsou však i u nás některé pozemky, hlavně pod elektrovody, které se používají na pěstování vánočních stromků, borovice, stříbrné smřčky aj. Problémy jsou ovšem potom sostrahou těchto stromků."

Máte dobré vztahy se soukromými vlastníky?

"Zhruba jedna třetina lesů patří jiným vlastníkům mimo státu, to znamená obcím, soukromníkům, lesním družstvům apod. S některými vlastníky nad 50 ha máme podle nového lesního zákona uzavřeno smlouvu na „výkon odborního lesního hospodáře“. U těch, kteří mají menší výměry, to děláme pro všechny a platí to stát. Znamená to, že poskytujeme odbornou radu - co sadit, jak ošetřovat, těžit, spolupracujeme při obnově lesního hospodářského plánu (LHP) atd.

My tu nejsme proto, abychom ostatní vlastníky lesů kontrolovali. Stát sice hradí zpracování osnov, což je taková zkrácená forma plánu, ale na veškerou činnost v rámci LHP dohlíží státní správa - Okresní úřad, Referát životního



Smrk ztepilý

prostředí. My spíše poskytujeme odborné rady. Pokud však naši revírníci zjistí porušování zákona, měli by státní správu na to upozornit.

Jinak se soukromí vlastníci těžko dají zobecnit co se týká názorů.

Je to škála lidí od těch, kteří říkají „Já bych se toho lesa nejradši zbavil“ a „Já vám to dám zadarmo“ až po ty, kteří nás nechtějí vidět a reagují takovými řečmi jako: „Co vy do toho budete mluvit? Po celou dobu jste to dělali tady blbě“ a „My si ve svém lese vytěžíme, co budeme potřebovat“. Nový lesní zákon říká, že není možné ani jedno, ani druhé. Občan, který vlastní les, se o něj musí starat a nemůže si dělat, co chce. Protože les je něco zvláštního, je to majetek, který má zvláštní zákonnou ochranu, není to zemědělská půda, hospodaření v lese je dlouhodobá záležitost a má více funkcí než jen produkční."

Jak se obecně hospodaří v Chráněné krajinné oblasti? Dá se vycházet se zonací CHKO?

"Zonace (rozdělení do tří zón odstupňované ochrany přírody, red.) byla konzultována s námi a je pro nás přijatelná. Z ekonomických ale i ekologických důvodů se snažíme přirozenou obnovu, vyžadovanou v první zóně, podporovat. Třeba na Vápenkách a kolem Javorníku už by do budoucna nemělo docházet k větším holosečím a k zalesňování umělou obnovou - pokud nejde o jehličnaté porosty. Protože ve většině případů se tam dá provádět přirozená obnova, což je po všech stránkách nejlepší metoda - ekologicky i nakonec ekonomicky.

Někdy bychom rádi použili i další dřeviny, jen mímě. Proč bychom v třetí zóně nemohli jednotlivě dát douglasky nebo modřiny? Jsou to překrásné stromy, třeba ve stoletých porostech. Dnes to nikomu nevadí a přěsvědčil bych i ochránáře o jejich kráse. Ale představitelé CHKO to prostě nechtějí slyšet. Zkrátka, ve třetích zónách bych chtěl, abychom měli větší možnost využít širší škálu dřevin. A v druhé zóně by mohla být i jedle."

Jak vidíte budoucnost zemědělské krajiny Bílých Karpat?

"Pamatuji si jednoho starostu, který mi krátce po převratu vyjádřil spoustu výhrad proti dřívějšímu hospodaření a svoje naděje, jak se to všechno změní, když si to



Borovice lesní

vezmou oni do rukou, že se budou louky sekat a vysekávat. Řekli mi: „V Alpách to taky jde!“ Teď po šesti letech je vidět, že to skutečně není jednoduché a nevypadá to moc příznivě. U Nové Lhoty jsme v minulosti zalesňovali pozemky, které nechtěl užívat státní statek. Z počátku nám to lidé vytrhávali a teď spousta dalších pozemků zarůstá trnkou, ani se to nekosí. Zdá se mi, že těch ploch je čím dále více. V tom je vidět, že by ministerstvo v dotacích na údržbu krajiny mělo dávat mnohem více horským a podhorským oblastem.

Trochu jiný problém, který nevíme jak řešit, se týká větrolamů. Mezi Veselím a Biatničkou (mimo CHKO, red.) ale i jinde je několik, ale jsou úzké, vyschlé a leží většinou na soukromých pozemcích, patří desítkám vlastníků. Jejich stav je takový, že neplní plnohodnotně svou funkci. Zatím všichni funkci těchto ochranných lesů uznávají za prospěšnou, i já se domnívám, že je v intenzivně zemědělsky obhospodařované krajině nutná. Tento problém by měl být řešen komplexně výkupem - náhradou pozemků a obnovou těchto porostů. A myslím si, že iniciativa by měla vzejít od orgánů ochrany přírody."

-jw-

Vyhlášení Bílých Karpat biosférickou rezervací



Originál certifikátu biosférické rezervace

Asi málokomu unikly události 18. října, kdy Chráněná krajinná oblast (CHKO) Bílé Karpaty byla vyhlášena biosférickou rezervací (BR) UNESCO.

Hlavní roli toho dne hrály tři osoby: nový ministr životního prostředí ing. Jiří Skalický, ředitel Správy CHKO České republiky dr. František Pelc a zastupující UNESCO, program Člověk a biosféra (MaB), prof. Jan Jeník. Hlavní zásluhu na přípravě celé události však mělo několik pracovníků Správy CHKO pod režii dr. Pelce, kteří chystali tiskové materiály, pozvánky, zkratka celou organizaci.

Každá takováto událost musí mít svou předeihu. Skutečnou předeihou byly samozřejmě stovky hodin práce, které předcházely podání přihlášky do sítě biosférických rezervací, a které je potřeba ocenit. Když měli pracovníci



Prof. Jan Jeník předává certifikát ministru životního prostředí ing. Jiřímu Skalickému

Správy CHKO ve čtvrtek hlavní přípravu už za sebou, mohli v užším kruhu večer posedět s ministrem ve vinném sklípku při muzice Martina Hrbáče.

V pátek 18. října se Bílé Karpaty zahály do neproniknutelné mlhy. Na Kopánkách se shromáždili starostové obcí Bílých Karpat, okresní a jiní funkcionáři, zástupci nevládních organizací a novináři. Všechno se mělo odehrávat podle předem stanoveného scénáře. Díky mlze ale dopadlo vše trochu jinak. Zabloudivší ministr se opozdil asi o hodinu a tak se zahájení hodně zpozdilo. Mlhavé počasí neumožnilo hromadnou terénní vycházku k nově postavené informační tabuli nad Vyškovem.

Hlavní událostí bylo samozřejmě předání certifikátu biosférické rezervace. Profesor Jan Jeník, zástupce českého národního výboru programu Člověk a Biosféra při UNESCO, působící dnes rovněž v jeho šestičlenném předsednictvu zde vystupoval

jako posel generálního ředitele UNESCO. Při předávání certifikátu řekl:

„Pod akronymem UNESCO se skrývá organizace Spojených národů pro výchovu, vědu a kulturu. Česká republika je v UNESCO velmi dobře začleněna, je zapojena také do vedení UNESCO, a v mnoha programech UNESCO máme velmi dobrý zvuk. Víte také,

Posel UNESCO - prof. Jeník





Starostové z Bílých Karpat

že v rámci UNESCO se vyhláší světové památky, a že města Telč, Krumlov, střed Prahy a starého Kolína jsou začleněna do velmi prestižního soupisu světového dědictví. V rámci UNESCO také před dvaceti lety vznikl program Člověk a biosféra, který si vzal za úkol pomoci vyladit nerovnováhu mezi tlakem, jenž působí početně stále větší a náročnější lidská společnost na přírodní zdroje. Československo se tehdy do tohoto programu zapojilo a když v roce 1977 vznikla světová síť biosférických rezervací, byly v celém Československu vyhlášeny

Starosta města ing. Jan Míklenda vítá ministra před ochranným střediskem ve Veselí nad Moravou



tři biosférické rezervace, Křivoklátsko, Třeboňsko a Slovenský kras. V roce 1986 přibyla Pálava, v roce 1990 Šumava, v roce 1992 Krkonoše a v roce 1996 Bílé Karpaty. V sídle UNESCO v Paříži bylo zařazení Bílých Karpat mezi světové rezervace hodnoceno jako nesmírný přínos. Experti ocenili práci zdejších lidí, kteří pochopili, že je nutné zachovat pro příští generaci přírodní bohatství, ale na druhé straně je třeba v krajině po desetiletí opracovávané člověkem jeho určitý vliv zachovat. Bílé Karpaty se tedy mohou chválit světovým uznáním.

Velký význam nepochybně měla i návštěva ministra životního prostředí ing. Jiřího Skalického, který certifikát oficiálně převzal. Na Kopánkách zbyl i prostor na otázky novinářů, redakce našeho časopisu samozřejmě nemohla takovouto příležitost nevyužít. Zeptali jsme se pana ministra na problém, který ochránáře i hospodáře v Bílých Karpatech trápi delší dobu:

„Pane ministře, jak Ministerstvo zemědělství, tak Ministerstvo životního prostředí poskytují dotace na hospodaření v horské a podhorské krajině; problémem ovšem zůstává koordinace těchto podpor. Změní se v tomto směru něco?“

Výchovná, vědecká a kulturní organizace
spojených národů

MaB

Program o člověku a biosféře

Rozhodnutím Byrů Mezinárodní koordináční rady
Programu o člověku a biosféře,
řádně autorizovaná k tomu touto Radou,
je

Biosférická rezervace Bílé Karpaty
(Česká republika)

uznává jako část mezinárodní sítě biosférických rezervací.
Tato síť chráněných vzorů
hlavních typů světových ekosystémů je věnovaná ochraně
přírody a vědeckému výzkumu
sloužícímu člověku.
Poskytuje normu, podle níž se dají měřit následky vlivu
člověka na jeho prostředí.

15. dubna 1996

generální ředitel Unesca

Překlad certifikátu biosférické rezervace

„Řešení tohoto problému není lehké.“ odpověděl pan ministr, „Hovořili jsme s panem ministrem Luxem o tom, že je třeba řešit lepší koordinaci těchto programů, zatím ale zůstalo jen u odhodlání. Chystáme se na to po schválení rozpočtu na rok 1997, kdy navážeme procedurální vztah, jenž odstraní potíže, které tu jsou. Zda a jakými mechanismy bude možné tento problém řešit, dnes ale nemůžeme říci.“

Závěrečné posezení se odehrálo v nové budově ČSOP a Správy CHKO ve Veselí nad Moravou. I zde se s panem ministrem a Dr. Peřcem diskutovalo na velmi zajímavé téma - úloha landtrustů a možnost jejich využití i v péči o krajinu v České republice.

18. říjen byl opravdu nabitý. Řada zúčastněných jej využila k osobním setkáním, která by jinak sotva byla možná. Především to byl ale další krok k tomu, aby se Bílým Karpatům trvale dostávalo takového ocenění, jaké si nepochybně zaslouží.

redakce

Ve znamení Betlémské hvězdy

Betlémská hvězda je tradičně zobrazována nad betlémy, ve stylizované podobě hvězdičky s paprsky na všechny strany.

V roce 1301 se objevila při jednom ze svých návratů ke Slunci na noční obloze Halleyova kometa. Jeden z užaslých diváků, který pozoroval tuto kometu, jež měla mimořádně dlouhý ohon a velkou hlavou byl italský malíř Giotto di Bondone. Pravděpodobně už další rok přenesl její podobu na stěny padovské kaple Scrovegni na fresce Klanění tří králů. Tak se nad příbytkem narození Ježíška objevuje obraz komety, jeden



z prvních realisticky zachycených portrétů Halleyovy komety vůbec. Později budou malíři zdobit kometami ve stylizované podobě biblický vyjev narození Krista.

Ale byla betlémská hvězda skutečně kometou? Odpověď není jednoduchá. Tento biblický astronomický fenomén přitahuje pozornost astronomů a historiků po několik století. Komety podle tehdejších názorů věštily války, morové nákazy, neúrodu, neplodnost. Z hlediska astrologie

(a v té době byl vliv astrologie nesporný), byly nepříznivými znameními a těžko tedy kometa mohla přinášet zprávu radostnou - zvěstování narození Mesiáše. V roce 1991 bylo publikováno několik nových hypotéz o původu betlémské hvězdy. Právě kometární původ obhajuje C. Humphreys. V čínských záznamech našel jasnou kometu z r. 5 př. n. l., která byla vidět na jaře v souhvězdí Kozoroha. Podle toho pak klade zrození Krista do období mezi 9. březnem a 4. květnem roku 5 př. n. l. Podle tohoto autora se Ježíšova obřizka uskutečnila mezi 16. březnem a 11. květnem, a tři králové dorazili do Betléma mezi 20. dubnem a 15. červnem.

Ale zdá se, že betlémská hvězda nebyla pouze jen nápadným jevem, ale též jevem komplikovaným. Mudrci zpozorovali onu hvězdu (dle Evangelia Sv. Matouše) na východě před příchodem do Jeruzaléma a znovu, když se vydali do Betléma. To znamená, že je nutno hledat kosmický jev, který se objevuje po dvou letech, tedy děj, periodicky se opakující. Protože bylo jeho pozorování zaznamenáno, muselo se jednat o nápadný vesmírný objekt, i když v Jeruzalémě naopak pozornost nezbudil. Muselo jít o jev, nápadný ne svoji intenzitou, ale čímsi jiným, zřejmě astrologickou významností.

Český astronom Josef Šurán se proto domnívá, že mohlo jít o kombinaci pozorování komety a konstelace planet, které v astrologickém významu znamenaly poselství o narození Ježíše. Autor provedl rešerši všech významných úkazů na obloze v období od roku 14 do roku 4 př. n. l. Vycházel se záznamů pozorování babylonských klínopisných tabulek a z přesné datace těchto úkazů. Stanovil základní podmínky, které musí betlémská hvězda splňovat a porovnával je s nebeskými úkazy té doby. Betlémská hvězda byla identifikována jako

série astronomických jevů, počínajících dva roky před Ježíšovým narozením v r. 12 před n. l. Tehdy se na večerním nebi objevila Halleyova kometa, vycházející s planetou Mars, když na západní straně oblohy právě zapadla v souhvězdí Váh trojice planet Jupiter, Venuše, Merkur. Úkazy končily v r. 10 př. n. l. planetární konfigurací zahrnující planety Venuši, Jupiter a Mars.

Tyto konstelace nebyly obyčejným lidem nápadné, ale pro mudrce, kteří, předpokládáme, byli i astrologové, to bylo důležité znamení. Jupiter v babylonské astrologické symbolice znamená král králů, nejmocnější planeta vítězí v boji se silami temnot. Venuše představovala královnu vesmíru, životodárnou sílu země, Merkur oplýval moudrostí a byl bohem písemnictví. V Sýrii trojice planet znamenala předpověď narození krále.

Když se v roce 12. př. n. l. tato planetární konfigurace objevila na západním nebi ve Váhách symbolizujících spravedlivost, mezopotámští magové věděli, že se má narodit velký král. Toto nebeské znamení bylo dále zdůrazněno objevením komety na opačné straně oblohy. S ní zároveň vycházel rudý Mars, planeta zla. Kometa, nahánějící všeobecně strach a hrůzu tentokrát jako dílo přítomných mocností, (rozuměj - které symbolizovaly jednotlivé planety), představující síly dobra, je ve své hrozivosti namířena proti silám zla. Na jedinečnost této série jevů ukazuje velmi malá pravděpodobnost jejich opakování, jednou za milion let. Interpretovaný v babylonském astrologickém systému se tyto jevy skutečně vztahují k narození krále - Mesiáše, jak vyplývá ze studia klínopisných tabulek nalezených v Mezopotámii. Přitom 2letý interval mezi jevy r. 12 a 10 př. n. l. odpovídá věku dětí zabitých z rozkazu krále Heroda v Betlémě a okolí.

„Rok 10 př. n. l. je rokem Ježíšova narození“, uvádí autor hypotézy. Na základě srovnání celé řady historických faktů, např. zjištění rozdílů mezi jednotlivými kalendáři dnes používanými, se

Ing. Šuráň domnívá, že se Ježíš narodil ve středu 22. listopadu roku 10 př. n. l. Důvod, proč se babylonští mudrci vydali do Palestiny až dva roky po hlavních nebeských úkazech v roce 12 př. n. l., byl tedy podle Ing. Šuráň astrologický. Než poslední jevy nastaly, vydali se babylonští mágové někdy na podzim roku 10 př. n. l. do Palestiny, aby se poklonili právě narozenému králi Izraele v Betlémě. Když se mudrci vydali časně zrána na cestu, byla ještě tma. Pak spatřili „hvězdu“, ve skutečnosti Venuši, která se objevovala na východním obzoru jako jitřenka v rozmezí let 10 - 9 př. n. l. Jak vycházela nad Judským pohořím šla (zdánlivě) před nimi, až se zastavila nad místem, kde se narodil Ježíš. To již nastal

úsvit a v přicházejícím denním světle zmizela.

Jiný názor prezentuje I. Bulmer - Thomas. V obsáhlé studii argumentuje také, že betlémská hvězda zdaleka nemusela být nápadným úkazem, jak se obvykle soudí. Domnívá se, že bibliční mudrci byli fakticky babylonští astronomové, kteří r. 5 př. n. l. po cestě do Jeruzaléma a posléze do Betléma pozorovali jedinou planetu, která v době příchodu do Betléma byla v zastávce, což je přesvědčilo, že právě tam mají hledat Dítě. Thomas proto usuzuje, že šlo o „královskou planetu“ Jupiter, který byl toho roku vidět na ranním nebi od 19. května. Dne 23. září vrcholil v Betlémě o půlnoci ve výši 79 stupňů. Podle toho by se

Kristus narodil v druhé polovině září roku 5 př. n. l.

Uvedené příklady ukazují, jak je těžké rekonstruovat sled událostí z ne zcela určitých biblických zmínek, v nichž astronomie mohla hrát zcela okrajovou úlohu. V evangelích Matouše, Marka, Lukáše je zjevný vliv starozákonné židovské tradice a nejvýraznější je právě v Matoušově 1. a 2. kapitole. Tam je v podstatě vylíčen příchod Mesiáše ve smyslu starozákonných prorocství. Zmínka o mudrcích a betlémské hvězdě do této koncepce plně zapadá, ale lze pochybovat o tom, zda se dá použít k astronomické interpretaci.

Rostislav Rajchl
Uherský Brod

Jmelí

K bohatým vánočním zvykům patří bezesporu kytička či alespoň snítka jmelí. Ve vázličce nebo zavěšena pod lustrem, vrámu dveří či na jiném místě přináší pravou vánoční pohodu a štěstí.

V čase vánočním je jmelí oblíbeným námětem nejrůznějších novin a časopisů. Tak se dočtete mnoho zajímavého o vánočních zvycích nebo i o dávné historii jmelí, které bylo uctíváno keltskými druidy a sloužilo k jejich kultovním obřadům. Mnoho bylo také napsáno o léčivých účincích jmelí. Základní charakteristika jmelí v takových příspěvcích však většinou schází.

Z botanického hlediska řadíme **jmelí bílé** (*Viscum album*), na Slovácku imelo nebo jemelo, do čeledi ochmetovitých. Jeho stále zelené keřky rostou parazitickým způsobem v korunách některých listnatých a jehličnatých stromů, především topolů, jabloň, lip, borovic a jedlí. Jmelí je v podstatě poloparazit, protože díky

chlorofylu ve svých tkáních normálně asimiluje a z hostitelské rostliny získává pouze vodu a v ní rozpuštěné anorganické živiny. Jmelí kvete nenápadnými bledězelenými květy v březnu a dubnu, jeho bílé lepkavé plody dozrávají koncem roku. Plody i semena jsou těžké a jejich šíření do korun stromů obstarávají bobuložraví, zejména drozdovití ptáci. Zlepkových bobulí jmelí si ptáčnici již od starověku vařili lep, jehož pomocí lapali drobné ptactvo na prodej. Proto již staří Řekové užívali průpovědku: „*Turdus ipse sibi exitium cacat*“, což značí „Drozd sám si záhubu vykalem trousí“.

Skutečnost, že se jmelí vyskytuje pouze v korunách stromů, aniž by se kdy dotklo země vedla k přesvědčení, že je darem nebes. Štěstí proto přichází k těm, kteří si na Vánoce vyzdobí domov kytičkou jmelí, nebo snítkou ozdobí dárčky svým blízkým nebo pod jmelím políbí svého milého.

Pavel Bezděčka



Radostnou událost zvěstuji vám,
že se nám narodil Syn boží sám.
Narodil se v noci v tom Betlémě,
známém nám to měste Davidově.

Toto nám bylo znamení,
lidského světa spasení.

Naleznete nemluvičátko,
položené v jesličkách,
ovínuté to robátko
v chudíčkých jen plenčičkách.

Proto pojďme společně,
povíme mu srdečně:
Ježíšku náš narozený,
býs nám dycky nakloněný.

Dary žádné nemáme,
své srdce ti skládáme.

Lidová koleda

Ekologické centrum Chrpa

Pracuje při domě dětí a mládeže v Uherském Brodě a pod patronací ZO ČSOP 63/01 v Uherském Brodě. Činnost jsme zahájili v květnu v roce 1992. Naše práce se zaměřuje na praktickou ekologickou výchovu, která je určena především dětem a mládeži. Ekologickou výchovu a vzdělávání směřujeme cíleně k pozitivním postojům vůči životnímu prostředí, úctě k životu a odpovědnosti za stav přírody. Zapojením dětí a mládeže do naší činnosti se snažíme předcházet negativním jevům moderní společnosti (jako je vandalismus, kriminalita, drogová závislost...).



Ze Dne Země

Naše působení můžeme rozdělit do tří oblastí:

První oblastí je ekologická výchova v rámci školní výuky. Sem zařazujeme besedy, výukové programy, kde pomáháme začleňovat ekologii i do jiných předmětů.

Výukové programy máme rozděleny pro děti z mateřských škol,

pro základní školy a mládež nad 14 let.

Programy pro mateřské školy mají společný název „Botičky stonožky Žofinky“. Toto volně navazující povídání o přírodě pak můžeme rozdělit podle ročních období na jednotlivá témata, například „Listopad - Barvy podzimu“, „Prosinec - Vánoční stromeček pro zvířátka“ atd.

Pro základní školy, hlavně pro 1. stupeň nabízíme programy pod názvy „Mravenčí příběhy“, „Jak pořad přišlo“, „Odpady - kam s nimi?“ (Tento program jsme zpracovali na žádost firmy Rumpold, která má zájem spolupracovat a zabývat se separací odpadů v našem regionu.)

Pro mládež nad 14 let jsou určeny klubové pořady.

Pokud má pedagog zájem zařadit některý z programů do výuky, stačí se jen domluvit na volném termínu. Tyto programy můžeme provést i ve školách, ale doporučujeme raději návštěvu v Ekocentru, kde děti spolupracují mnohem spontánněji.

V letošním školním roce budeme zajišťovat již IV. ročník „**Školy ochrany přírody**“ na Lopeníku, která je určena dětem ze všech škol okresu Uherské Hradiště. Děti nejsou vybírány podle prospěchu, ale podle skutečného zájmu o přírodu.

Druhou oblastí je ekologická výchova v mimoškolní činnosti - tzn. odpoledne po vyučování, o sobotách a nedělích probíhá v turisticko - přírodovědných kroužcích, kterých pracuje při Ekocentru celkem 8 a sdružují více než 150 dětí pod vedením 15 dobrovolných vedoucích. I zde se snažíme u dětí nenásilnou formou rozvíjet kladný vztah k přírodě a její ochraně. Kroužky se zpravidla scházejí jednou týdně v našich klubovnách a mají vy-

tyčený program na celý rok. Mimo jiné se děti aktivně zapojily do mezinárodního projektu „Modré z nebe“, kdy zjišťovaly kyselost srážek v našem městě a vliv porušené ozónové vrstvy na tabákové listy.

Pro veřejnost pořádáme řadu akcí, například exkurze, soutěže pro děti nebo promítání filmů a přednášky.

Třetí oblastí je vzdělávání a ukázky praktické výuky pro učitele a ostatní dospělé, kteří pracují s dětmi. Pro učitele ZŠ je určen „Klub učitelů“, který zahájil pravidelnou činnost v září loňského roku. Učitelé zde mají možnost získat nové informace z oblasti ekologické výchovy, vyměnit si zkušenosti, různé nápady, knihy, videokazety.

V Ekocentru pracují dvě pracovnice na plný úvazek, plat a režijní náklady na materiál, pomůcky pro činnost, nájem za klubovny, to vše je hrazeno z rozpočtu domu dětí a mládeže. Dále se snažíme získávat prostředky na činnost zapojením do konkursů, vyhlášených MŽP a MŠ.

Veškerá naše činnost se odehrává v klubovnách na sídlišti Pod vinnou, naproti kina Máj. Využíváme také turistickou základnu v Maršově, kde pořádáme víkendové akce nejen pro naše kroužky, ale i pro širokou veřejnost.

Soňa Kunčarová



Vernířská výstava Tyká se to také tebe



Den Země na náměstí v Uh. Brodě

Co je to

project WILD



Projekt Wild je mezioborový doplňkový program pro školní i mimoškolní ekologickou výchovu dětí a mládeže od předškolního věku po střední školy. Jeho cílem je přispět k výchově takových lidí, kteří budou na základě poznání ekologických souvislostí schopni přijímat klasifikovaná rozhodnutí a chovat se zodpovědně vůči přírodě.

Projekt Wild je určen pro jakoukoliv skupinu dětí, které mají zájem o přírodu a chtěly by jí lépe porozumět. Vedoucí nemusí být odborník - biolog a kniha projektu Wild není učebnice. Projekt je také pro ty, kdo se zatím ekologickou výchovou při práci s dětmi nezabývali, mají z ní obavy a nevědí, jak začít.

Je možné vybírat jednotlivé aktivity a hry, které mají různé zaměření - například výtvarné, jazykové, hudební atd., vždy je však vyjádřena a vysvětlena nějaká souvislost s přírodou a prostředím.

Zájemci o projekt (ti, kteří aktivně pracují s dětmi) jsou zváni na úvodní semináře projektu, kde jsou seznámeni s možnostmi

využití knihy, s historií projektu a jeho strukturou, zažijí na vlastní kůži také některé hry a aktivity a jsou jim zdarma předány knihy. Semináře jsou pořádány distribučními centry z celé České republiky. Knihy nejsou distribuovány jiným způsobem, neprodávají se ani se nerozesílají.

Projekt Wild vznikl v 80. letech v USA a na základě licenční dohody byl převzat do České republiky. Česká verze projektu není pouhou kopií amerického originálu, ale upravená verze, respektující odlišné přírodní podmínky našeho státu. Proto, i když projekt přišel z jiného konce světa, poslouží dobře k lepšímu poznání a pochopení přírody v našem nejbližším okolí.

Zájemci o projekt se mohou obracet přímo na jednotlivá distribuční centra. Po dohodě je možné i uspořádání semináře na jiném místě než v příslušném centru. Semináře se pořádají jako samostatné akce nebo mohou být součástí vícedenních akcí pro vedoucí dětských skupin.

Jarmila Dupejová

Celostátní koordinace:

Jarmila Dupejová,
Referát životního prostředí,
Okresní úřad, Svatováclavská 568,
686 66 Uherské Hradiště
tel.: 0632 / 523 111

Distribuční centra na Moravě:**Alcedokontakt, Dům dětí a mládeže**

Jiráskova 419, 755 01 Vsetín
tel., fax: 0657 / 4191, Iva Hlinská

Centrum ekologické výchovy Chrupa

Dům dětí a mládeže, Výsluní
688 01 Uherský Brod
tel.: 0633 / 63 80 41, Soňa Kunčarová

Dům ekologické výchovy Lipka

Lipová 20, 602 00 Brno
tel., fax: 05 / 432 11 264
Alena Uhříčková, Aleš Máchal

VITA, Sdružení pro ekologickou výchovu,

gen. Janouška 4, 702 00 Ostrava - Fifejdy
tel.: 069 / 576 97, Eva Šilerová

Nadace Sluňákov

Michal Bartoš, Úřad města Olomouce, Odbor ekologie, 772 22 Olomouc, tel.: 068 / 54 15 403
nebo Jaroslav Marx, Středisko ekologické výchovy, Dům dětí a mládeže, tř. 17. listopadu 47, 772 00 Olomouc, tel.: 068 / 522 3233

VIS Bílé Karpaty

Od září funguje ve Veselí n. Mor. nové Vzdělávací a informační středisko „Bílé Karpaty“. Jednou z činností je kurs „Příroda kolem nás“ pro učitele všech typů škol. Celkem se ho účastní 84 učitelů.

Učitele základních škol v říjnu učil Aleš Máchal z Domu ekologické výchovy Lipka, v listopadu přijela Květoslava Burešová ze Střediska pro vzdělávání a výchovu v pří-

rodě Chaloupky. Pro učitelky mateřských škol byli v říjnu pozváni manželé Jakubkovi ze sdružení pro ekologickou výchovu a poradenství Vita. Kantoři středních škol byli seznámeni s přírodními poměry v regionu odborníky z RŽP OkÚ Hodonín a Uh. Hradiště a ze Správy CHKO.

Mimo to tu probíhají každý týden od úterý do pátku ekologické kroužky a školní družina. S dětmi se probírají různá témata, od života

motýlů až po výrobu recyklovaného papíru.

Na přání několika byly připraveny programy o zdejší přírodě pro žáky Zvláštní školy ve veselí n. Mor., pro učitele ze ZŠ v Moravském Pisku aj.

Další zájemci o programy na našem středisku jsou vítáni, po telefonické dohodě můžeme upřesnit konkrétní program.

-jwj-

Časové ohlédnutí

Kdysi dávno - pradávno (začíná to jako pohádka) kolem r. 500 př.n.l. pravil antický filosof Herakleitos z Efezu „Panta rhei“ (vše plyne - svět je věčné a neustále dění) a ať se nám chce či nikoliv, musíme se s tímto novým stavem vyrovnat. Někdo tuto změnu

Sluncem nám mladým, kterým patří svět. To, že někdo žil před tím, než se on sám narodil a že věk 70 let není až tak mnoho, dojde mladému člověku až později. Na to, že čas nelze zastavit, hmotu zničit a prostor měnit, přišli lidé již dříve. Vzhledem k tomu, že mimo nás tu žil již dříve někdo jiný, jemuž vlastně za svou současnou existenci vděčíme, přenesme se na chvíli do 13ti náhodně vybraných obcí v Bílých Karpatech na začátek tohoto století před 1. světovou válkou do

tože včely byly umístěny na zahradách v intravilánu obce. U sloupce 2 jsou vedle sebe dvě sousední obce s přibližně stejnými půdními podmínkami se zatížením od 6,37 do 27,12 ha půdy na jednoho koně, přičemž Louka měla luk nedostatek. Sloupec 4 s mezními hodnotami 0,86 a 1,72 ha na jeden kus skotu se týká taktéž dvou sousedních obcí. V Blatnici se orba prováděla převážně kravskými potahy, takže zde byla větší ekonomika hospodaření.

	pole	louky	vínice	koně	2	skot	4	vepří	6	kozy	ovce	úly	10
Blatnice	777	84	182	82	12,5	908	0,86	925	0,84	55	-	31	25,0
Blatnička	478	240	5	75	6,37	278	1,72	358	1,34	4	-	58	8,1
Hluk	1764	258	6	221	7,98	1180	1,5	1303	1,35	246	3	85	20,7
Hr. Vrbka	457	460	-	69	6,62	346	1,32	148	3,09	23	14	72	6,35
Javorník	600	650	-	25	24	639	0,94	136	4,41	9	538	97	6,19
Kněždub	972	357	8	119	8,17	814	1,19	227	4,28	38	17	48	20,2
Kuželov	470	127	-	41	11,4	337	1,4	134	3,51	16	5	34	13,8
Lipov	1027	158	57	59	17,4	667	1,54	282	3,64	73	-	49	20,9
Louka	705	19	-	26	27,1	556	1,27	188	3,75	49	1	84	8,39
M. Vrbka	226	20	-	24	9,41	174	1,3	54	4,18	5	-	21	10,7
N. Lhota	605	334	-	61	9,92	578	1,05	72	8,4	8	581	42	14,4
Suchov	520	306	-	75	6,93	482	1,08	155	3,36	13	220	49	10,6
Velká n. Vel.	1308	219	-	173	7,98	837	1,65	387	3,57	82	166	125	11,0
průměr					8,69		1,28		2,28				12,5

	v tisících kusů	koně	skot	prasata
k 1. 3. 1994		18	2181	4071
1990		25	3360	4589
1985		28	3462	4333
1980		24	3499	5106
1975		30	3205	4276
1970		66	2958	3423
1965		104	3011	3494
1960		200	3030	3553
1955		337	2856	3397
1950		400	3077	2911
1945		449	3025	1724
1934 - 1938		400	3258	2487

Ve sloupci 6 s hodnotami od 0,84 do 8,40 tyto koeficienty odpovídají intenzitě hospodaření na nejlepší a nejhorší půdě v dané oblasti.

Tabulka č. 2 ukazuje vývoj stavů hospodářských zvířat v České republice (v českých krajích) za posledních 50 let.

využije, jiný zneužije, většina se přizpůsobí, menší část se nepřizpůsobí, někteří proti ní bojují a někteří ji nepřezijí.

Nabízím ohlédnutí (možná i zamyšlení - ale to bych chtěl asi moc, na to jsou strany, volby, víra a každodenní starost jak vyjít s penězi do příští výplaty) co se v tomto století událo kolem nás (a tím i s námi) s některými tvory, bez nichž bychom nebyli tím, čím jsme.

Když jsem chodil do školy (z toho mála, co jsem si v češtině zapamatoval, bylo, že věta nikdy nesmí začínat slovem „když“), zdálo se mi, že se čas strašně vleče a rychle utíká jen o přestávce a v tělocviku. V patnácti letech se třicetiletý muž zdá být starcem, který má již život za sebou a zbytečně zabírá místo pod

r. 1910.

Tab. 1 udává základní údaje o obci. Zvířata jsou vyjádřena v kusech. Sloupce č. 2, 4, 6 vyjadřují, kolik hektarů půdy připadalo na jednoho koně, skot nebo vepře (tato čísla ve sloupci nemusí být vždy přesná, neboť docházelo ke koupi nebo pronajímání pozemků v jiných sousedních obcích). Taktéž sloupec č. 10 je spíše pro zajímavost uveden k poli a svědčí spíše o momentálním zájmu či tradici obyvatel obce, pro-

Vývoj počtu skotu a prasat v tisících kusů



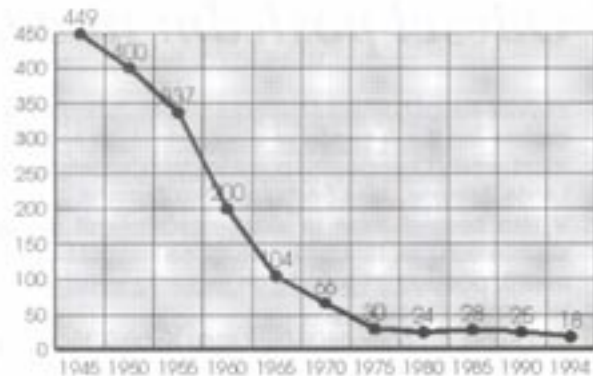
Po přenesení tabulky č. 2 do grafu zjistíme, že u skotu nedošlo mimo poslední 4 roky k velkým rozdílům a jeho stav se jeví jako konstantní.

U prasat lze sledovat vzestup spotřeby vepřového masa do 90. let, kdy vlivem snížení kupní síly a propagace „zdravé výživy“ spotřeba oblíbeného - „nezdravého“ vepřového masa klesá (co je zdravé, není dobré, co je dobré, není zdravé).

Až šokující sestupnou tendenci lze sledovat u stavu koní. Tento pád chovu se podařilo v polovině 80. letna chvíli zastavit zvýšením počtu dostihových koní, ale pak zase pokračoval.

S vymíráním lidské populace, narozené před 2. světovou válkou, se bude nadále snižovat i stav chladnokrevníků a polokrevníků. Neboť mimo ekonomiky, pracovní a lásky k hospodářským zvířatům i krajně lze u převážné části generace narozené po 2. světové válce pozorovat změnu životního stylu v tom, že sice zrakem nepozná chladnokrevníka od teplokrevníka, ale místo toho pozná sluchem hudební skupinu i z mimoevropského kontinentu. Člověk je sice schopen vylézt na Měsíc, vyšplhat na Mt. Everest,

Vývoj pětú koní v tisících kusů



potopit se do Mariánské prolákliny, ale ne vždy se vrátí.

Miroslav Hudeček
Blatníčka

Od přírody jsem romantik a s tímto postižením se vyrovnávám již pětáctyřicet let. Osud mne přesadil do Bílých Karpat, které bohatě naplňuje mé založení. Romantizovala jsem si toto svérázné území inspirovaná výtvarně krajinou, horňáckými muzikami či magickým pojmem Kapanice už od mládí. Nyní zde konečně pracuji a žiji. A nevycházím z údivu. Zatímco se v mnoha obcích mimo chráněnou oblast buduje ekologické vytápění, čističky odpadních vod, kanalizace, třídí zde odpady, sleduje se, jak se s nimi nakládá, odhalují se černé skládky, občané jsou hlášení a na úředních tabulích seznamování s těmito základními kroky ochrany životního prostředí a jejich vlastního zdraví a vědí, že se ovšem za to platí - ejhle, v chráněné krajinné oblasti ani pes neštěkne po ekologické osvětě, natož chování!

Zanedbané pralesy a rokliny, které oku výtvarníka spíše lahodí svou půvabností, nemíním posuzovat, ale opadne-li listí a vy náhle uvidíte u každé samoty i rekreačního objektu hromady rozvalin po několika generacích. Pokud nejsou přímo v potoce pod domem, kam také vytéká močůvka trubkou přímo z chléva. Uvidíte i ohniště, nikoliv však na táboráky, ale na systematické likvidování plastů „po domácku“, uvidíte smetiště pravidelně lemující všechny cesty v obci - a nevyjdete z údivu také. Hlavně však proto, že nic nevidí zodpovědné osoby v obcích.

Marně zde čekáte, jak jste byli zvyklí v „nechráněné“ oblasti, na pravidelně vyhlašované sběry odpadu, marně hledáte odkládací kontejnery, jakápak kontrola nebo sankcionování, jaképak vývěsky u obecních úřadů, v místním obchodě či alespoň v hospodě! Lidé mají k sobě na těch samotách daleko, daleko je i jít s odpadem, já ale nevěřím, že se v tomto krásném kraji nenajde řešení. Místní občané a bohužel i příjíždějící rekreační si tu asi těžko zvyknou na to, že by měli dokonce platit za svůj odpad, jak už je to běžné jinde, a budou to dále řešit velmi jednoduše a hlavně zadarmo. Pro představu o jedné ze základních pravd, že se totiž skutečně za vše platí, bych jim ráda nabídla pár čísel z hospodaření jednoho rekreačního zařízení v jejich sousedství, a to za období od 1. ledna 1996 do 31. srpna 1996: Odvoz a uložení odpadu 34.293,- Kč, odvoz jímky a čištění kanalizace 26.632,- Kč, odstranění sněhu 2.520,- Kč.

Ani tato čísla, ani náročná práce mi však podstatně nerozptylí mé romantické vidění světa a života v této oblasti. Jsou to jiné skutečnosti a bohužel právě v Chráněné krajinné oblasti Bílé Karpaty, 337. světové biosférické rezervaci.

Dana Šumíčková, Lopeník

Odešel poslední hudec

z bývalé slavné hornácké hudecké muziky Jožky Peška. Kontráš, ale především basista Jan Kubík zemřel ve věku nedožitých sedmdesát let a následoval na muzikantský Olymp svého primáše, dále klarinetistu Tornáše Kohúta a kontráše Leoše Zemana, Jana Šáchu a Jožku Zemana.

V této sestavě jsme je vidali nesčetněkrát vystupovat na Hornáckých slavnostech, ve Strážnici, hrávali na vernisážích významných slováckých malířů, poslouchali jsme jejich nahrávky v rozhlasu, jsou zachyceni i v pěti televizních filmech.

Jan Kubík byl poslední v řadě rodu Kubíků, těchto vynikajících hudeců, kteří svou hrou vešli ve známost již v minulém století. Výborný muzikant, dobrák od kosti, poctivý chlap. Měli jsme ho rádi, poslouchali jsme jeho osobitou mluvu, ještě raději jsme ho však sledovali při hře. Vážný, soustředěný, vědom si své odpovědnosti dokazoval svou muzikantskou velikost.

Při poslední cestě z kostela na místní hřbitov ve Velké nad Veličkou Jana Kubíka doprovodily a zahrály mu muziky Martina Hrbáče, Jožky Kučery a Mirka Minkse, veličtí zpěváci mu zazpívali S Pánem Bohem, idem od vás...



Muzika Jožky Peška s basistou Janem Kubíkem

Opravdu nikdy nikomu neublížil. Jan Kubík žije v našich vzpomínkách a v předstávě, že se tam nahoře setkal se svými kamarády a teď spolu vyhrávají u nebeské brány.

Antonín Pšurný

9.3.1996 koncertovala Moravan-ka společně s místní dechovou hudbou Hornáci za velkého zájmu posluchačů.

14.4.1996 se představilo na 320 dětí z celého Hornácka v tradičním folklórním festivalu Mladé Hornácko (podrobněji bylo referováno v č. 2/96).

12.5.1996 místní TJ Sokol předvedl kulturně - sportovní Sokolskou akademii ke dni matek, ve které vystoupilo na 80 dětí.

26.5.1996 se místní Masarykova základní škola prezentovala Školní akademií, které se aktivně účastnila většina žáků této školy.

19.7.- 21.7.1996 vyvrcholilo kulturní dění ve Velké Hornáckými slavnostmi, jež svým významem a vřelostí dávno přesáhly hranice republiky. Přes 10 tisíc diváků a návštěvníků shlédlo během 3 dnů a dvou nocí celkem 8 programů, jejichž společným jmenovatelem byl folklór z Hornácka. Zpestřením slavností bylo fotbalové utkání mezi místní TJ Kordárna a Fotbal teamem NOVA, za který hrála celá řada osobností známých z televizní obrazovky.

14.9.1996 si na své přišli milovníci módy a krásných manekýn na módní přehlídce.

11.-13.10.1996 naši obec navštívilo varieté Carneval, kde bylo možné shlédnout vrcholné artistické výkony.

25.10.1996 se široká folklórní veřejnost naposledy rozloučila s Janem Kubíkem, posledním muzikantem z legendární „Pětky“ primáše Jožky Peška.

26.10.1996 uspořádala dechová hudba Hornáci společně s Kulturním domem odborů Přehlídku dechových hudeb za účasti 4 kapel z obou stran státní hranice.

-jps-

Kulturní střípky z Velké nad Veličkou

Velká nad Veličkou je přirozeným centrem Hornácka. Tomu odpovídá i každoroční nabídka kulturních akcí. V uvedeném přehledu jsou zmíněny ty nejdůležitější, jež proběhly od ledna do října roku 1996.

13.1.1996 se uskutečnila předpremiéra filmu „...ani smrt nebere!“ za účasti řady tvůrců a herců tohoto filmu a samozřejmě i vel-

kého množství novinářů (bližší informace byly uvedeny v č.1/96).

17.2.1996 proběhl Fašankový večer s koštěm slivovice a vystoupením souboru Velička. Další dva dny následovala fašanková ochůzka a v úterý **20.2. 1996** Pochovávaní basy, které zakončilo tyto tradiční a pro mnohé účastníky i náročné fašankové dny.

Brumov

Na západním okraji Brumova se nad říčkou Brumovkou vypíná nevysoká ostrožna, jejíž nejvyšší výběžek v linii kopců Matka a Židáky. Vystoupíte-li na tuto ostrožnu, najdete zde poslední zbytky jednoho z nejvýznamnějších hradů východní Moravy. Ve srovnání s mnoha jinými hrady byl brumovský hrad obýván velice dlouho, téměř do poloviny devatenáctého století. Proto je překvapující a zároveň smutné, jak málo se z mohutné stavby zachovalo.

Nejstarší nálezy

Jak dokazují archeologické nálezy, byla ostrožna nad říčkou Brumovkou osídlena lidem kultury púchovské již před naším letopočtem. Ve vyšších vrstvách byly nalezeny pozůstatky opevněného sídliště, datovaného do poloviny dvanáctého století našeho letopočtu. Kamenný hrad zde byl postaven teprve o sto let později. Dlouhá a pohnutá historie, během níž byl brumovský hrad dvakrát dobyt a dvakrát vyhořel, se tedy začala v polovině třináctého století. Nejstarší doklad potvrzující existenci hradu Brumova pochází z roku 1271. Tehdy se pod hradem srazila vojska během česko-uherské války. Při urovnávání válečného konfliktu a sjednávání podmínek byl za jednoho z rozhodčích, zastupujících moravskou stranu, ustanoven brumovský purkrabí. Hrad však pravděpodobně stál již o několik desítek let dříve, neboť z roku 1256 pochází listina krále Přemysla Otakara II., kterou na základě příměly brumovského purkrabího Smila udělil král městské výsady obyvatelům Přerova.

Hrad ve středověku

Další zpráva pochází z roku 1294, kdy hrad i s funkcí královského gubernátora a rozsáhlou pravomocí soudní, správní a vojenskou získal Oldřich z Hradce, z rodu Vítkovců. Získal jej od krále výměnou za své majetky ve středních Čechách. Později se však brumovský hrad opět dostal do přímé držby panovníka. V roce 1342 datuje na Brumově jednu ze svých listin i budoucí král Karel IV., tehdy ještě jako markrabě moravský.

Počátkem 15. století došlo v dosud poklidné historii brumovského hradu k zásadnímu zlomu. Tehdy jej získali do své držby pánové z Kunštátu. Boček mladší z Kunštátu byl silný stoupenec husitství a Brumov se stal významnou baštou odporu proti Zikmundovi. V roce 1421 Zikmundova vojska hrad napadla, jak o tom svědčí listiny psané Zikmundem a datované pod Brumovem v říjnu toho roku. Boček z Kunštátu však Brumov ubránil. Stejně úspěšný byl i o tři roky později, když Brumov napadlo vojsko olomouckého biskupa Jana Železného. Bočkův odpor byl však zbytečný. Zikmund nakonec hrad Brumov i s ostatním zbožím získal a v zářetí jej, jako věnnou zástavu, předal své manželce Barboře Celské. Pro královnu Barboru spravoval hrad v letech 1426 až 1432 purkrabí Pankrác ze Sv. Mikuláše, který pak jako uznání obdržel nedaleký hrad Vršatec. Tehdy přešlo celé brumovské panství do správy pánů z Cimburka a na hradě se stal pánem Bernard, syn Jana Balšána z Cimburka. Bernarda z Cimburka bychom dnes mohli označit loupeživým rytířem. Se svými oddíly nejen že přepadal pocestné v širokém okolí Brumova, ale podnikal i loupežné výpady do Uher. To bylo možná příčinou toho, že roku 1468 Brumov napadlo a dobylo vojsko Matyáše Korvína a hrad přešel do správy a později i do plného vlastnictví uherského

šlechtického roku Podmanických z Podmanína.

Doba rozkvětu

Když se v roce 1520 stal vlastníkem hradu Jan Meziříčský z Lomnice, nastalo období nebyvalého rozkvětu Brumova. Jan i jeho syn Adam se během svého života věnovali nejen přestavbě a rozšíření hradu, ale starali se i o rozvoj celého brumovského panství. Po jejich smrti získali v roce 1574 hrad i panství Kavkové z Řičan. Časem, pro účast na stavovském povstání, jim však byl celý majetek zkonfiskován. V roce 1621 byl hrad podruhé dobyt, tentokrát vzbouřenými Valachy. Díky své poloze na moravsko-uherské hranici byl brumovský



Pravděpodobná podoba hradu v 16. století

hrad vždy nesmírně důležitý. V druhé polovině 17. a první polovině 18. století se stal významnou pevností při vpádech Turků a Tatarů. To však nezabránilo jeho pozvolnému úpadku.

Když v roce 1760 brumovský hrad vyhořel, byl už jen provizorně opraven. V roce 1820 vyhořel podruhé a brzy na to, v roce 1827, byl natrvalo opuštěn. Pánové ze Sziny, poslední urození majitelé Brumova, v roce 1893 prodali hrad velkopřemyslníku Antonu Dreherovi, majiteli pivovaru Schwechat u Vídně. Zdivo hradu bylo rozebíráno a sloužilo k výstavbě pivovarských sklepů. Z kdysi mohutné stavby dnes stojí pouze zbytky obranné bašty a hradeb po romantizující úpravě z přelomu 19. a 20. století.

Pavel Bezděčka

Já chcu...

Hospodařit (3a)

V chráněné krajinné oblasti (CHKO) platí určitá omezení činností, mimo jiné i zemědělského hospodaření. To však není důvod proč nehospodařit vůbec. Spíše naopak, jen hospodařením („moudrým“ způsobem) se dá krajina Bílých Karpat udržovat.



Chcete-li mít z hospodaření na pozemcích zemědělského půdního fondu určitý příjem, měli byste tuto skutečnost ohlásit



příslušné obci. Ta vám vydá tzv. osvědčení, čímž vás zařadí do evidence samostatně hospodařících rolníků.

Nejdříve však budete muset zvážit, zda máte na čem hospodařit, zda jste skutečně vlastníkem pozemku zemědělského půdního

fondu nebo jste jen „papírovým vlastníkem“ a byl vám dán jiný pozemek jiného vlastníka do tzv. náhradního užívání.

V případě, že budete chtít zpět svůj pozemek, který nyní užívá někdo jiný, udělejte to písemnou výpovědí, podanou nájemci ke konci hospodářského roku, t.j. k 1. říjnu běžného roku. Chcete-li hospodařit na cizích pozemcích a jejich vlastník nemá námitek, uzavřete s ním písemnou smlouvu o nájmu pozemku.

Jestli bude vztah „půda a já“ fakticky i právně v pořádku, máte pak možnost (za splnění dalších předpokladů) získat příspěvek (neinvestiční dotace) z Ministerstva zemědělství (MZe) nebo Ministerstva životního prostředí (MŽP). Na tuto dotaci není právní nárok, to znamená, když peníze nedostanete, nemůžete ji soudně vymáhat. Dobrá zpráva však je, že v roce 1996 skoro každý žadatel dotací dostal 3000 až 3300 Kč na 1 ha obhospodařeného pozemku. Bohužel bylo pro dotace poskytované MZe rozhodující, že pozemek leží v katastrálním území, kde cena půdy za 1 m² není vyšší než 3,10 Kč (pro rok 1996), což v CHKO není všude. Podrobné informace je možno získat na územním odboru MZe v každém okresním městě nebo v příloze informačního týdeníku Agrospoj, únor 1996, 1997.

Podmínky pro udělování dotací MŽP v rámci tzv. „Programu péče o krajinu“ i výše dotace na 1 ha obhospodařovaného pozemku Vám sdělí kterýkoliv územní odbor MŽP (Brno, Olomouc, Ostrava) nebo pracoviště Správy CHKO Bílé Karpaty.

Navíc je možno získat finanční příspěvek na základě písemné smlouvy uzavřené mezi vámi a Správou CHKO. Taková smlouva se může týkat veškerých zásahů v přírodních rezervacích a památkách, pokud směřují ke zlepšení přírodního prostředí.

O zonaci už bylo v tomto časo-



pise psáno dříve. Zonace je důležitá i v otázce hospodaření. Protože pokud máte pozemek zařazený do I. zóny, nemusíte platit daň z nemovitosti. V které zóně odstupňované ochrany (I. - IV.) se nachází váš pozemek, vám sdělí příslušný obecní úřad, pracoviště Správy CHKO, příj. okresní úřad.

Osvobození od daně z nemovitosti jsou v určitých případech i zemědělské pozemky vydané vlastníkům na základě zákona o půdě (č. 229/1991 Sb.) - ve znění pozdějších změn a doplnění. Jedná se i o případy, kdy za tyto pozemky byly přiděleny pozemky náhradní, pokud na nich vlastníci nebo osoby blízké (např. manžel, druh, sourozenec apod.) sami hospodaří a nedošlo k převodu nebo přechodu vlastnického práva na jiné osoby než osoby blízké. Toto osvobození od daně z nemovitosti je právně účinné do 1.1.1998.

Zákonem 114/1992 o ochraně přírody a krajiny jsou regulovány způsoby hospodaření na území CHKO. Nejprísnější režim ochrany se vztahuje na území I. zóny, kde se např. nesmí hnojit pozemky, používat kejdu, silážní šfévy, používat biocidy, měnit vodní režim apod. O tom vás budeme informovat podrobněji v čísle 1/97 tohoto časopisu.

Martina Baladová
Správa CHKO Veselí n. Mor.

Adresy pracovišť Správy CHKO:

Nádražní 318
763 26 Luhačovice
tel. 067-933710/932580/932807

Bartolomějské nám. 47
698 01 Veselí n. Mor.
tel. 0631-322545

Podzámcí 860
763 31 Brumov
tel. 0636-6305

Omezení lovu drobné zvěře

Průběh letošního počasí (1996) výrazně ovlivnil stav přírodních společenstev našeho regionu. Studené jaro a vlhké léto prospělo vegetaci, na druhé straně se negativně projevilo u celé řady živočichů, bezobratlých i obratlovců. Z hlediska myslivosti se to projevilo snížením stavů drobné zvěře, zejména zajíců. Studené, mrazivé jaro na mnoha místech zcela zdecimovalo první vrhy a vlhké studené léto neprosperovalo ani vrhům následujícím.

K dalším vlivům je třeba započítat zaječí tularémii. Na území uherskohradištského okresu jsou známa tři ohniska této zákeřné choroby. K nejvýznamnějším vlivům na snižování stavů drobné zvěře neustále patří negativní

vstupy lidských technologií do krajiny, zejména pak stále vysoký stupeň chemizace v zemědělství i v lesním hospodářství. Odborníci uvádí ještě jeden důvod, jehož vliv na snižování stavů veškeré zvěře neustále roste, a to je pytláctví.

Souhrnným účinkem těchto vlivů je rapidní úbytek drobné zvěře. To vedlo v průběhu listopadu 1996 celou řadu mysliveckých sdružení k vlastním rozhodnutím o zastavení odlovu v najatých honitbách a k napsání dopisů na okresní úřady se žádostí o snížení plánu odstřelu drobné zvěře. Na okrese Hodonín je situace řešena právě tímto způsobem a v jednotlivých řízeních jsou měněny

(snižovány) plány odlovu pro sdružení, která o to požádala. Na Uherskohradištsku byla situace řešena jiným způsobem. Okresní úřad vydal rozhodnutí, ve kterém s účinností od 10. prosince 1996 zastavuje na území celého okresu veškerý odlov drobné zvěře. Důvodem zákazu je snaha zabránit narušení normovaných stavů drobné zvěře, k němuž by pokračujícím odlovem mohlo dojít.

Zákaz připouští jen dvě výjimky. Lze odchytávat zajíce v honitbách se schváleným plánem odchytu a v honitbách, v nichž bylo vypuštěno více než 100 kusů bažantů, je možno lovit bažantí zvěř. Tito umělé odchovaní brojjeři by stejně neměli šanci na přežití zimy. Na území okresu Zlín se údajně snížení stavů drobné zvěře nijak výrazně neprojevilo a tudíž nebyla přijata žádná omezující opatření.

Pavel Bezděčka

Nové publikace o Karpatech

V říjnu 1996, rok a půl po založení, vydal Přírodovědný klub v Uh. Hradišti hned dvě publikace najednou. První publikací je Sborník Přírodovědného klubu č. 1. Obsahuje celkem 23 odborných příspěvků, zejména botanických a zoologických. Většina těchto prací se věnuje přírodě Bílých Karpat a jejich blízkého okolí. Ostatní práce zpracovávají jiná území jihovýchodní Moravy. Sborník dále obsahuje informace o významných vědeckých osobnostech regionu, informace ze života Přírodovědného klubu, jeho stanov a seznam členů. Sborník je věnován památce hraběte Bedřicha Všemíra Berchtolda z Uherčic, významného přírodovědce a českého vlastence, který před 120 lety zemřel na Buchlově a je pochován v Buchlovicích.

Druhou publikací je významná floristická práce: „Historická květena Bílých Karpat“. Na 94 stranách je zde zaznamenáno přes 84.000 údajů o výskytu rostlin v oblasti Bílých Karpat a

Hlucké pahorkatiny. Tyto údaje zapsal během svých exkurzí a pochůzek v letech 1922 až 1956 významný regionální botanik Stanislav Staňek z Korytné do 46 terénních zápisníků. Od roku 1989 přepisovali tyto údaje do počítačové databáze botanikové Správy CHKO Bílé Karpaty Ivana a Jan W. Jongepierovi. Největší problémy jim během přepisu dělala správná interpretace dvou tisíc Staňkem zaznamenaných lokalit. Svou mravenčí práci dokončili v polovině roku 1996 a za pouhé tři měsíce Přírodovědný klub práci vydal v knižní podobě, jako supplementum svého sborníku.

Publikace přinesly celou řadu původních informací z nejrůznějších přírodovědných oborů a svým významem překročily hranice našeho regionu. Proto o ně již dnes projevuje velký zájem odborná veřejnost v celé republice. Vydavatelský úspěch Přírodovědného klubu by nebyl možný bez nadšení a pile před-



sednictva klubu a zejména by jej nebylo možné dosáhnout bez finanční pomoci sponzorů. Vedle Okresních úřadů v Uh. Hradišti, Zlíně a Hodoníně finančně přispělo i Ministerstvo životního prostředí ČR, Město Uherské Hradiště, Město Uherský Brod, Slovácké muzeum v Uh. Hradišti, Knihovna B. B. Buchlovana v Uh. Hradišti, ZO ČSOP Bílé Karpaty z Veselí n. M., INPOST spol. s r. o. a DELTA a.s. z Uh. Hradiště. Všem těmto sponzorům děkujeme.

Pavel Bezděčka
předseda Přírodovědného klubu

Šplhavce?

Ani byste neřekli, kolik práce mají ornitologové i v zimě. Většina našich ptáků totiž neodlétá na jih a navíc do našeho mírného pásma přilétá zimovat celá řada druhů ze severní a severovýchodní Evropy, například brkoslav severní, drozd kvičala, drozd cvrčala a další. Zimní období se výtečně hodí k pozorování lesních druhů ptáků, neboť keře, listnaté stromy a modřiny jsou opadané. Lesy jsou prosvětlené a s pomocí dobrého dalekohledu je vidět vysoko do korun stromů. Svým zbarvením, letem, křikem a zejména způsobem vyhledávání potravy nás nejvíce zaujmou strakapouď, žluna a datlovi. Tito ptáci mají celou řadu společných anatomických znaků a velice podobný způsob života. Proto je odborníci zařadili do jedné skupiny. V zoologickém systému je touto skupinou řád, jehož české jméno je odvozené od způsobu pohybu těchto ptáků po kmenech stromů - šplhavci.

Šplhavci jsou rozšířeni po celé zeměkouli. Žijí převážně v lesnatých krajinách, ale přizpůsobili se i kaktusovému pouštím Střední Ameriky či savanám jižní Afriky. Na celém světě žije asi 380 druhů šplhavců, z toho v Evropě pouhých deset. Všechny deset evropských šplhavců hnízdí i na území naší republiky. Všichni naši šplhavci mají silné dlátovité zobáky, dlouhý jazyk a krátké šplhavé nohy. Ocas tvoří mohutná rýdovací pera s tvrdými ostny, která slouží jako opora při šplhání. Hnízdí především ve stromových dutinách, které si sami dlabou nebo vyhledávají opuštěné. Potravy vyhledávají především v korunách stromů, pod kůrou a v jejich štěrbinách, hluboko ve dřevě stromů i pařezů, výjimečně na zemi. Některé druhy vyhrabávají v zimě kupy lesních mravenců. Naši šplhavci se živí především hmyzem, ale tuto potravu si doplňují i semeny a plody lesních dřevin. Někteří šplhavci se přizpůsobili životu ve městech a obcích, nebo se sem stahují na zimní období. Často se pak objevují u ptačích krmítek zejména tam, kde je bohatá nabídka olejnatých semen a tuku pro sýkorky.



Obr. 1

Žluna šedá (obr. 1) je poněkud menší než kavka, zbarvení těla je šedozeleň a sameček na rozdíl od samičky má na čele jasně červenou skvrnu. Žluna šedá obývá téměř celou Evropu s výjimkou nejzazšího severu a jihu. Na území naší republiky hnízdí poměrně nepravidelně a jsou oblasti kde chybí. Původním prostředím jsou pro ni bučiny v teplejších a sušších polohách, žije však v nejrůznějších typech listnatých a smíšených lesů, na

horách i ve smrččinách. V zimě se stahuje k lidským osadám, do parků a zahrad. Hnízdní dutiny vydlabává v poškozených nebo zcela mrtvých stromech, často i poměrně nízko nad zemí. Základní složkou potravy jsou některé druhy mravenců a jejich kukly, dále pak brouci a jiný hmyz. Příležitostně požívá i bobule, jádra a semena.

Žluna zelená (obr. 2) obývá celou Evropu. Oproti předchozímu druhu je na našem území hojnější. Liší se také zbarvením: je celá zelená, na spodu světlejší. Sameček i samička má celé temeno červené. Žije především v otevřené krajině s rozptýlenou zelení, v zimě se stahuje k lidským sídlům. Hnízdí podobně jako žluna šedá a také potravní zvyklosti jsou stejné. Oba druhy žlun jsou v Bílých Karpatech běžné.



Obr. 2



Obr. 3

Na celém světě žije přes třicet druhů strakapouď a všichni jsou zbarvení velice pestře v kombinaci černé, červené a bílé. Na území naší republiky hnízdí pět druhů a všechny tyto druhy se vyskytují i v našem regionu. K nejvzácnějším patří **strakapoud bělohřbetý** (obr. 3). Svým výskytem je vázán na staré bukové porosty a s jejich úbytkem se neustále zmenšuje jeho areál. V Evropě je tento areál souvislý pouze na severu a východě kontinentu. Mimo to žije v izolovaných populacích v nejvyšších pohorích ostatních

částí Evropy. Strakapoud bělohřbetý je tedy spíše horský druh a vyskytuje se i v Bílých Karpatech v komplexu Velké Javořiny.

Z Bílých Karpat známe i všechny ostatní strakapoudy. Málo údajů máme o výskytu vzácného **strakapouda jižního** (obr. 4). Tento druh je rozšířen v celé Evropě, ale pouze v nížinách a pahorkatinách. Hnízdí v zahradách, sádech a světlých listnatých hájích.



Obr. 4



Obr. 5

O něco lépe jsme na tom s informacemi o stavech **strakapouda prostředního** (obr. 5), který se vyskytuje především v lužních lesích Dolnomoravského úvalu a údolními řek a potoků vystupuje až do středních poloh.

Ještě hojnější je náš nejmenší **strakapoud malý** (obr. 6), který není větší než vrabec a běžně se vyskytuje v nížinách a pahorkatinách.



Obr. 6

Velikosti drozda dosahuje **strakapoud velký** (obr. 7), který je nejhojnějším datlovitým ptákem naší krajiny. Všechny tři poslední druhy jsou rozšířeny v celé Evropě.



Obr. 7

Zbarvení strakapoudů, zejména rozložení barevných skvrn na hlavě a krku, což jsou nejběžnější znaky k určení jednotlivých druhů ukazují obrázky. Potravou strakapoudů jsou semena stromů, hlavně jehličnatých, dále pak různé bobule, nejrůznější hmyz včetně kůrovců a mšic. Strakapoudi někdy nasekávají živou kůru stromů a olizují prýščí mizu, vzácně napadají přístupná hnízda menších druhů ptáků a vybírají mláďata a vejce. Přes tyto drobné nešvary jsou strakapoudi velmi užiteční ptáci a plně si zaslouží naši ochranu.

Naším největším špihavcem je **datel černý** (obr. 8). Obývá větší lesní komplexy celé Evropy a běžně se s ním setkáme v lužních lesích Moravy i v Bílých Karpatech. Je velký skoro jako vrána, celý černý, sameček má celé temeno jasně červené, samička má jen malou červenou skvrnu v týle.



Obr. 8

Potravou datlů jsou téměř výhradně larvy a dospělci ve dřevě a pod kůrou žijících brouků a dřevokazní mravenci. Tento jídelníček si datlové vylepšují semeny a plody lesních dřevin a v zimě rozhrabávají kupy lesních mravenců.

Posledním špihavcem, který na území naší republiky zimuje je **datlík tříprstý** (obr. 9). Dosahuje velikosti strakapouda velkého, nemá však žádné červené zbarvení, pouze sameček má jasně žluté temeno hlavy. Je to vzácný pták horských lesů a hnízdí v nedalekých Beskydech i v Malých Karpatech. Jeho životní a potravní strategie je velmi blízká strakapoudům.



Obr. 9

Jediný náš špihavec, který na zimu odlétá do tropické Afriky je **krutihlav obecný** (obr. 10). Velikost vrabce a nenápadné šedo-hnědé zbarvení způsobuje, že krutihlava většinou v přírodě přehlédneme. Spíše jej zaznamenáme podle hlasových projevů a nebo při přeletu. Často hledá potravu na zemi a zalétá za ní někdy i do polí. Je to však jednoznačně druh lesní, vyhledává řídké světlé háje, remízy, větrolamy a sady. Hnízdí v přirozených dutinách stromů, ale vzácně i v zemních dírách, v puklinách zdí nebo opuštěných norách břehulí. Jeho potravu tvoří především nejrůznější druhy mravenců a jejich kukly, dále pak pavouci, brouci a housenky.



Obr. 10

Pavel Bezděčka

Chlapec a strom

- Chlapec: Haló, pane stromečku,
volám na vás z domečku
Strom: Nevídám tě, chlapče můj,
vždy ven a chvíli stůj!
Chlapec: To já vždy velmi rád,
chci být s vámi kamarád.
Strom: Kamarád já budu rád,
když mně budeš pomáhat.
Chlapec: Klidně budu pomáhat,
ale s čím, kdy a jak?
Strom: Zastav plyn, freon,
odpadky a neony,
ať voda zas čistá je,
ať spějeme do ráje!
Do ráje, jenž tady byl,
než se člověk zabydlil.
Chlapec: Je mi líto, pane strome,
na to já jsme malý pán,
kdybych šestkrát říkal hrome,
vývoj půjde stále dál.

Ondřej Sadílek 5. C, ZŠ Dolní Němčí

Kadidlo a myrha

V zimě a čase vánočním můžeme věnovat pozornost rostlinám, které jsou domovem v dalekých krajích a o nichž si již naše babičky a dědečkové čítávali v Bibli. V Novém zákoně, v evangeliu sv. Matouše, se dočtete o třech darech, které mudrci povolání králem Herodesem, přinesli právě narozenému Ježíškově. Těmi dary bylo zlato, myrha a kadidlo.

Myrha a kadidlo měly pro starověk ohromný význam, což potvrzuje výběr darů přinesených východními mudrci. Obě tyto látky, či spíše hmoty, jsou rost-

linného původu. Jsou produktem dřevin z čeledi kadidlovníkovitých neboli Burseraceae.

Myrha je vlastně olejovitá, velmi aromatická klejovitá pryskyřice, kterou produkuje kůra **myrhovníku pravého** (*Commiphora myrrha*) - obr. 1. Myrhovník je nízký, jakoby podsaditý stromek, se silným kmenem a rozčepřenou korunou z trnitých větví. Listy má drobné, krátce řapíkaté a trojčetné, ovšem postranní listky jsou zcela nepatrné. Květy bílé a plody jsou špičaté peckovnice hnědé barvy. Na první pohled připomíná myrhovník naši trnku, roste však pouze na západním pobřeží Arabského poloostrova a ve východní Africe. Lidé úmyslně zraňují kůru stromků a pak sbírají myrhu v podobě zatuhlých pryskyřičných výlevů. Používání myrhy má dlouhou historii. Ve starověkém Egyptě, ale i jinde sloužila k balzamování nebožtíků. I tělo Kristovo bylo balzamováno myrhou. Ve zdravotnictví a lidovém léčitelství je užívána dodnes.

Také kadidlo je aromatická pryskyřice. Má žlutou až červenou barvu a je produkována kůrou **kadidlovníku pravého** (*Boswellia sacra*) - obr. 2. To je

nízký strom se štíhlým kmenem, jehož kůra se přirozeně odlupuje v tenkých plátcích. Větve řídkých korun nesou na svých vrcholcích chomáče lichospeřených listů, jejichž listky jsou vejčité a vroubkovaně pilovité. Bílé květy jsou uskupeny do bohatých hroznů, plody jsou trojboké drobné peckovnice s okřídlenými semeny. Podobně jako předchozí roste i kadidlovník v Arábii a ve východní Africe, zde pak zejména v horách Somálského poloostrova. Také kadidlo je dobýváno nařezáváním kůry stromů a obchod s ním kvete již tisíce let. Páleno na žhavém uhlí vydává příjemné aroma, které bylo od pradávna využíváno při léčbě, k vykuřování domů a chrámů. Tento zvyk přešel i do bohoslužby katolické.

V nejrůznějších koutech světa je známa celá řada kadidlovníků a příbuzných dřevin. Mezi ně patří např. **sturač obecný** (*Styrax officinalis*) - obr. 3, spíše keř než strom rostoucí na slunných kamenitých místech Peloponézu a Malé Asie. Z poraněných větví roní tento keř vonnou pryskyřici, tuhnoucí na vzduchu v podobě drobných zrněk. Pryskyřice sturače je známa jako tzv. židovské kadidlo. To se přidává do hmoty, ze které se lisují oblíbené vánoční františky.

Pavel Bezděčka



MY A ŽIVOTNÍ PROSTŘEDÍ

Ochrana ovzduší

Opět je tady zima. Jen malá část bělokarpatkých obcí je plynofikována a proto i tento rok stoupá k nebi kouř z tisíců komínů a komínků. Pálíme dřevo, hnědé i černé uhlí, uhelné kaaly, no prostě

topíme čím se dá. Přičinlivý občan pálí také veškeré domovní odpadky včetně umělých hmot a gumy. Činí tak zejména v noci, aby nebyly vidět různobarevné čmoudíky vystupující z jeho komínu. On totiž tuší, že se to nesmí, že ovzduší je u nás chráněno. Je to tak? Máme opravdu zákony na ochranu ovzduší?

Zákon o ovzduší

Máme. A dokonce hodně dlouho. První takový zákon *opatření proti znečištění ovzduší* platil od roku 1967 až do roku 1991. Byl to však velice nedokonalý zákon. I těm největším znečišťovatelům ovzduší, tedy elektrárnám, teplárnám a továrnám ukládal jen minimální pokuty a tak nikoho nemotivoval ke zlepšení daných poměrů. V ro-

ce 1991 byly přijaty hned dva nové zákony. Zákon č.309/1991 Sb., o ochraně ovzduší před znečišťujícími látkami (byl novelizován v roce 1994) a zákon 389/1991 Sb., o státní správě ochrany ovzduší a poplatcích za jeho znečišťování. Tyto zákony upravují základní povinnosti všech právnických i fyzických osob, které se podílejí na znečišťování ovzduší tepelnými zdroji a provozu. Jinými slovy: máte-li např. kotel v rodinném domku, autolakovnu, fabriku či tepelnou elektrárnu, jste povinni se řídit ustanoveními těchto dvou zákonů a jste povinni minimalizovat úlety zplodin do ovzduší. A to vše i ve vlastním zájmu, protože jednak za provoz takového zařízení musíte platit nemalé poplatky a za nedodržování těchto předpisů můžete dostat vysoké pokuty.

Zdroje znečištění

Samozřejmě, že je veliký rozdíl mezi kotlem etážového topení v rodinném domku a středotlakým kotlem v malé provozovně, o kotelnách velkých továren už vůbec nemluvě. Proto jsou tyto zdroje znečišťující naše ovzduší rozděleny do tří základních kategorií.

Zdroje malé s tepelným výkonem do 200 kW (sem patří také rodinné domky, neboť průměrný tepelný výkon v RD je asi 25 kW).

Zdroje střední s výkonem od 200 kW do 5 MW.

Zdroje velké s výkonem nad 5 MW.

Mimo tyto kategorie tepelných zdrojů se oba zákony zabývají i znečišťujícími technologiemi a provozu, jako jsou např. lakovny, odchovny zvířat (čpavek) apod. Také zde platí rozdělení do jednotlivých kategorií podle škodlivosti.

Pro výše uvedené malé, střední a velké zdroje znečištění zákony upravují a stanovují podmínky pro provoz. Určují především, které druhy a typy kotlů jsou povoleny, jaký druh paliva a v jaké kvalitě se v tom kterém kotli smí používat a zejména stanoví emisní limity. Což znamená, jaké množství úletu znečišťujících látek může uniknout do ovzduší za jednotku času.

Aby vydržela vaše čtenářská pozornost znovu upozorňujeme, že všechny tyto povinnosti se týkají kotlů v rodinných domcích, že se tedy týkají prakticky většiny z nás.

Poplatky a pokuty

Každý, kdo provozuje tepelný zdroj dané kategorie, znečišťuje naše společné ovzduší a proto za to musí odvádět obci a státu poplatky. Výši poplatku umalých zdrojů stanovuje příslušný obecní úřad a maximální hranice takového poplatku za jeden rok je 40.000 Kč. Vybrané poplatky zůstávají příjmem obce a obec je smí využít pouze na ekologické účely, t.j. pro zlepšení životního prostředí na svém katastru. Výši poplatku u středních zdrojů stanovuje okresní úřad, u velkých zdrojů ji stanovuje Česká inspekce životního prostředí. Horní hranice těchto poplatků není omezena, ovšem při výpočtu se vychází ze sazeb uvedených v zákoně dle principu: množství krát sazba za jednotku. Poplatky od středních a velkých zdrojů plynou do státního fondu životního prostředí.

Při neplnění zákonných povinností, např. při užívání nepovoleného paliva, nepovoleného typu kotle, při nadlimitním znečišťování ovzduší apod. může obecní úřad nebo inspekce uložit provozovateli pokutu ve výši od 500 Kč do 10 milionů Kč, podle závažnosti daného případu. Pokuta uložená obcí je příjmem obce, pokuta uložená inspekcí je příjmem státního fondu ŽP.

Malé zdroje

Možná namítnete, že kamna a kotle v rodinných domcích se na znečištění ovzduší podílí nepatrnou měrou v porovnání třeba s teplárenskými giganty. O opaku vás snadno přesvědčí pohled na kteroukoli bělokarpatskou obec v době zimní inverze. Nad obcemi i několik dní leží nahnědlá deska smogu pocházející z místních kominů. Je třeba si uvědomit, že spalovací proces malých topenišť bývá zpravidla nedokonalý. Přitom se zde zpravidla topí

nejméně vhodným palivem, tedy hnědým uhlím. A k tomu musíme přičíst množství pálených domovních odpadků. K ohromnému množství prachu, oxidu uhelnatého, dusičnanů a síry tak do svých zahrádek a uliček přičinliví občánkové přidávají nejrůznější uhlovodíky, těžké kovy a jiné látky s karcinogenními (rakovinotvornými) a toxickými (jedovatými) účinky.

Čím topit?

Vraťme se ale k základnímu palivu. Čím tedy doma topit? Pro jaký typ kotle se rozhodnout? Snad vám při vašem rozhodování pomůže tato tabulka, která prozrazuje, kolik kilogramů škodlivin vyletí kominem běžného rodinného domku za jeden rok podle druhu používaného paliva:

kg/rok	dřevo	hnědé uhlí	zemní plyn	lehké topné oleje
prach	100	72	1	6
SO ₂	8	129	-	56
NO _x	24	21	6	28
CO	8	315	1	2
uhlovodíky	8	70	-	1

Pavel Bezděčka
Roman Šimeček

Kdyby

Kdyby tak strom starý uměl
mluvit, aby každý porozuměl,
kdyby stromy hlasy měly,
aby s lidmi rozprávěly!

Kdyby lidé němí byli,
možná by líp pochopili,
že i stromy srdce mají
a co lidem povídají.

Třída 5. C,
ZŠ Dolní Němčí

Bylinky na Kopanicích II.

Kouzelné bylinky

Kouzelnou moc mělo mít i některé luční květy, zejména „laskavec“ (sleziník červený), „milovník“ (třezalka tečkovaná), „netáta“ (plavuň vidlačka), „májovník“ (černohlávek obecný) a „pjaceraká zacelina“ (bilojetel pětistý). Tyto „zeliny“ měly děvčatům zajistit „odsúdzencia“ - milence. Např. se věřilo, že když děvče vytlačí z milovníku kroucením v „rubáči“ (nejspodnější součástce ženského oblečení) červenou šťávu, získá mládence, na kterého si myslí. Stejného účinku se mělo dosáhnout, když chlapec snědl „pagáček“, do kterého děvče zapaklo laskavec.

Aby se děvčata chlapcům líbila, nosila za živůtky májovník a pjaceraká zacelinu. Svatba se zase měla uspišit, když se děvče umývalo netátou. Někdy se netátou umývaly i lavice, aby se mláďenci „schodzili“ (aby chodili do domu na námluvy).

Netátě se vůbec přisuzovalo hodně nadpřirozených

vlastností. Např. když se přinesla na taneční zábavu, měla se určitě strhnout bitka. O její magické síle vypovídá i píseň ze Strání:

Veru, chlapci nevíte,
preco za mnú chodíte
a já nosím netátu
za fěrtuškem zapjatú.

Netáta se na moravských Kopanicích rozlišovala dvojí: severní a jižní. Jižní se užívala k dobrým kouzlům, severní ke kouzlům, které měly škodit.

Bylinky ve výročních obyčejích

Rostliny se výrazně uplatňovaly i ve výročních obyčejích, zejména o velikonočních a vánočních. S velikonočními svátky se pojí obchůzka děvčat s „máji“, živými

ratolestmi, která symbolizovala přinesení nového léta (jara) do vsi.

Obecně rozšířeným zvykem bylo, že děvčata v některé výroční svátky pletla z lučních květin věnečky a pak je házela do vody. Podle toho, jak věnečky pluly, se usuzovalo na možný sňatek. Ve Starém Hrozenkově se tento obyčej vztahoval ke svátku Nejsvětější Trojice. Před svátkem Jiřím děvčata natrhala zelin, ve středu a v pátek před svátkem Nejsvětější Trojice se postila a konečně v den tohoto svátku z nich upletla věnce a pouštěla je po vodě. Kterému děvčeti plul vínek vpředu, to se mělo nejdříve vdát, které se na vodě točil, ta měla mít svatbu „s muzikú“, které tonul, ta se neměla vdát vůbec. Někdy děvčata házela vínky i na „sladkú jabloň“. Čí vínek se zachytil, té měla být svatba. Po házení si děvčata položila vínky pod hlavu a snila o svých vyvolených. Aby si je pojistila, pomáhala si i milostrým zaklínáním.

Textů milostrých zaklínání bylo na moravských Kopanicích velké množství. Někdy měly umocnit jejich účinek i ratolesti různých stromů a keřů. Při jednom ze zaklínadel se postupovalo tak, že dívka musela nalákat určité ratolesti, kterých se nesměla chytit holou rukou a pronášela následující formuli:

„Ty hrab, ty ho hráb, ty dub, ty naň dúp, a ty bez, ty preň bež, a ty šíp, ty ho sčíp, a ty hruška, ty ho huškaj, a ty hloh, ty mu poščaj nuoh. Jak je za horami, aby se prelámal, jak je za vodú, aby preplul, jak je za okennými mrežami, aby sa prepálil. Vyše mosta, niže mosta, výše lávky, niže lávky, aby němál nihdže stávky jak u nás.“

Vánoční zvyky

První vánoční pověřené praktiky se vykonávaly už ve svátek Sv. Ondřeje. Na tento den si děvčata připravila tři vrbové pruty, jeden



Bilojetel pětistý

ostrouhala celý, druhý zpoloviny, třetí ponechala neostrouhaný a všechny schovala pod polštář. V noci po nich sáhla a jestliže vytáhla ostrouhaný, měla se provdat na mládence, zpoila ostrouhaný znamenal vdovce, neostrouhaný věštil, že toho roku svatba nebude. Téhož dne, někde také na Barborku, děvčata ulamovala třešňové větvičky. Každé ráno na lačný žaludek je zalávala vodou, kterou přinesla v ústech. Jestliže jim rozkvetly do svátku „Božího narození“, měla se do roku provdat.

Bylinky pro krásu

Jisté zeliny měly děvčatům zabezpečit i krásu. Za krásné se pokládaly červené lice. Těch měla děvčata dosáhnout, když si natírala tváře červeným vínem, ve kterém byl naložen hřebíček (karafiát zahradní). Víno s hřebíčkem však muselo být magicky zmocněno tím, že si je děvčata na Boží narození vzala do kostela a zvedla v okamžení, kdy kněz zdvihal při pozdvihování kalich. Krásu měla děvčatům zajistit i zelina „něcik“, kterou děvčata trhala ráno na Velký pátek. Před východem slunce se ovšem musela vykoupat ve „schodnicích“ (místo, kde se stékalo několik pramenů) a třikrát oběhnout kolem stavení se šípovým prutem v ruce. Účinku se dosáhlo jen tehdy, když dívky vykonaly tyto činnosti nahé. Zdraví měl zajistit vánoční česnek, utřený mezi kameny, kterým se na Velký pátek natíraly žily.

(pokračování příště)

Pavel Popelka
Uherský Brod



Plavuň vidlačka

O brumovském hradě

Po celém kraji se odedávna povídá, že na hradě Brumov je ukryt veliký poklad. Má být uložen ve sklepení hluboko pod zemí v místě, kde kdysi stávala velká hranatá věž. Mnozí tomu uvěřili a chodili na brumovský hradní vršek s krompáči a lopatami. Čím méně našli, tím více pak o pokladu všichni mluvili. Tak vznikaly povídačky, ze kterých se časem staly pověsti. Jedna z nich vypráví o čtyřech odvážlivcích, kteří se jednou v noci na Svatého Jiří vydali za pokladem.

Tenkrát se v celém kraji povídalo, že jakýsi Kostka, řečený „lotr“ objevil za Brumovem tajnou chodbu, která vedla do sklepení bývalého hradu. Netrvalo dlouho a večer, bylo právě Svatého Jiří, na dveře Kostkova domku zaklepali tři návštěvníci. Kostkovi pověděli, že jsou z Hradiště a dobře mu zaplatí, když je zavede do hradního sklepení. A že vyjdou až dočista za tmy. Pak se usadili v kuchyni a v houstnoucím šeru mlíčky čekali. Kostka z nich měl nedobrý pocit a tak se vymluvil, že musí podojit kozu, že se hned vrátí. Místo toho však běžel do

kostela a do malé lahvičky si nabral svícené vody. Lahvičku opatřil delším motouzem a zavěsil si ji pod halenu na krk.

Když byla tma vyrazili. Kousek za dědinou je Kostka zavedl do hlubokého křoví k velkému plochému kameni. Odvalili jej a uviděli vstup do úzké, kameny vyložené chodby. Za bledého světla loučí ji opatrně procházeli až přišli k železem pobitým dveřím. Tu jeden z těch pánů vyňal z pláště starou knihu v oděné kožené vazbě a začal z ní hlasitě předčítat. Mluvil zřetelně a přítom Kostka ani jednomu slovu nerozuměl. Po několika větách pronikavě zaskřípěly zrezivělé panty a dveře se zvolna otevřely. Louče ozářily veliké sklepení, v jehož středu stály tři kádě plné zlaťáků. Míhotavé světlo loučí se odráželo od zlatých mincí a vytvářelo pablesky na zčernalé klenbě sklepení. Tu si přichozí všimli, že poklad je střežen. Na první kádě seděla ohromná černá žába, na druhé černý kohout a na třetí černý pes. Na vetřelce poulili velké, rudé planoucí oči. Kostka se převelice ulekl, ale tajemní páni směle postoupili k první kádě a ten s knihou začal opět předčítat.

Sotva přečetl první sloku, pohasly žabě rudé oči a ona se svalila mrtvá z kádě na kamennou podlahu. Sotva odřikal druhou sloku, k zemi se skácel černý kohout. Když se však obrátili k třetí kádě uviděli, že černý pes zatím narostl nebyvalých rozměrů. Rudé oči mu plály jak májové ohně a než se kdo nadál zařval na ně strašlivým hlasem. Všichni padli bez ducha k zemi.

Kostka se nikdy nedověděl, jak dlouho tam zemdlelý ležel. Ale lidem pak vyprávěl, že když se celý prostydlý probudil bylo sklepení prázdné. Nad ním se skláněla černá paní a svítila mu loučí do obličeje. Sotva poznala, že procitl, pravila:

„Kdybys při sobě neměl tu svícenou vodu, skončil bys jako ti ostatní. Teď můžeš jít a jestli chceš získat poklady, které jsi tu viděl, musíš mi z kostela přinést tři posvěcené hostie.“ Potom mu vtiskla louči do ruky a zmizela ve tmě. Kostka upaloval domů, až se za ním prášilo. Teprve po několika dnech zašel za brumovským farářem a všechno mu vypověděl. Farář mu poklad rozmluvil: „Nech mamon mamonem, přináší jenom zlo a zkázu.“ A tak tam ty zlaťáky zůstaly až do dnes.

Podle materiálů Slovákého muzea v Uh. Hradišti napsal
Pavel Bezděčka

RECEPTY

Po svátcích

O svátcích se často stává, že nám zbyde několik porcí pečené husy, kachny nebo kuřete. Co s nimi? Zde je několik nápadů:

Pestrý špíz

Zbylé pečené maso nakrájíme na kostičky, napichujeme na špízovou jehlu a prokládáme plátky páрку, slaniny, cibule a

jablek. Potřeme jemně hořčicí. Osmažíme na oleji nebo grilujeme.

Salát z pečeného masa

Studené maso nakrájíme na drobné kousky. Přidáme nakrájenou cibuli, čerstvou nebo nakládanou zeleninu, jablka, vlašské ořechy. Fantazii se meze nekladou. Zamícháme s majonézou, salát můžeme zlehčit jogurtem nebo kyselou smetanou.

Dochutíme lžičkou hořčice.

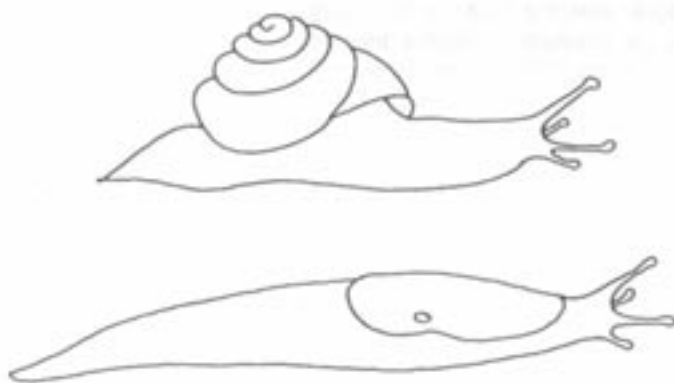
Krokety z drůbežního masa

Ve slupce uvařené brambory oloupáme, nastrouháme, přidáme vejce, sůl, majoránku, pepř a na kousky nakrájené pečené maso z husy nebo krůty. Promícháme a vytvarujeme malé krokety. Obalíme je ve strouhance a osmažíme do zlatova.

-jhl-

O tom, proč slimáci nemají ulitu

Od samého počátku Světa měli všichni kouzelníci plné ruce práce. Nejpracovitější z nich byl maličký kouzelník Futuro. Zatímco ostatní, po té co z vesmírného prachu uhnětlí naši planetu, odpočívali na břehu Praoceánu, Futuro již prováděl první pokusy s ožíváním hmoty. A dařilo se mu. V mlžném oparu, který vystupoval vzhůru z neklidné hladiny stál maličký kouzelník na vysokém útesu a podobal se dirigentovi mohutného orchestru. Mával svou tenkou kouzelnickou hůlkou a tvářil se velmi důležitě, jakoby dirigoval symfonii života. Ale zdání klame. On sám si připadal jako mistr kuchař připravující specialitu kosmického významu. Pod hladinou



teplého Praoceánu to totiž vřelo a kypělo vznikajícím životem. Reakce následovala za akcí, jednoduché se slučovalo s jednoduchým a vznikalo složitě. Veliké požíralo malinké a větší dělilo se na menší. Hlava šla kolem z té podívané na prapolevku života. A tak se stalo, že na planetě Zemi byl jako první oživen Praoceán. Brzy v něm žilo tolik živočichů a rostlin, že je Futuro nestačil ani zapisovat. O tom, co se děje v temných hlubinách už neměl vůbec potuchy. Snad, kdyby měl více času, by se do průzkumu hlubin pustil. Ale volala jej jiná práce. Ostatní kouzelníci totiž také nelenili. Během krátké doby vytvořili na osířelém Prapevnině pohoří, nížiny a další nezbytnosti, které musí správná pevnina mít. Hned na to začali tu obří souš porcovat na jednotlivé

světadily a Futuro musel velice spěchat s jejich ozeleněním. Odložil tedy průzkum tajuplných hlubin a vrhl se na nový úkol. Pod hladinou Praoceánu šel vývoj nerušeně dál a tak vznikaly (i zanikaly) celé skupiny nejrůznějších organismů. K nejpočetnějším a nejúspěšnějším z nich patřili měkkýši.

Jejich tělo je opravdu měkké a přesto byli vždy velice odolní. K tomu jim pomáhalo brnění, které v podobě lastur či ulity většina měkkýšů nosí dodnes. V té pradávnejší době žil spolu s ostatními měkkýši i malý slimáček Limax. Byl to velice zvláštní plž. Místo toho, aby (jak se sluší a patří) vedl poklidný život v porostech Podmořského lesa, toužil malý Limax po dobrodružství. Velice rád vzpomínal na vyprávění prastaré báby ústřice o počátcích a velikosti národa Molusků, k němuž patří i všichni plžové. Nejráději však snil. Ve svých snech býval velkým cestovatelem a objevoval neznámé krajiny. Dlouhé hodiny se při snění nechával houpat vlnami oceánu blízko pod hladinou, kam zasahují sluneční paprsky a voda je vlídně teplá. Kamarádi jej často varovali, že může hluboce usnout a vlnobití jej odnese na břeh. Náš slimáček však jejich varování nedbal a každý den stoupal k houpaté hladině. Tak dlouho škádli Osud, až se to přihodilo. Jednoho dne jej ze snění probral strašlivý náraz a skřípot. Vylekaný Limax si uvědomil, že jej vlnobití opravdu odneslo a vyhodilo na břeh.

„To je konec,“ pomyslí si, neboť pro mořského živočicha není strašnější představa, než rozpálená suchá zem. Dlouho čekal zatažený ve své ulitě, ale nic zvláštního se nepřihodilo. Horko bylo docela snesitelné, jen se mu trochu hůř dýchalo. Opatrně vykukl ven a hlava se mu úplně zatočila. Poprvé ve svém životě uviděl širokánskou suchou rovinu plnou oblázků, zvlněného písku a prapodivných rostlin. Na obzoru pak stála mlčenlivá hradba mohutného lesa, který se velice podobal důvěrně známým lesům mořských fas. Pro Limaxe, který o takové krajiny nikdy ani neslyšel, to byl hotový zázrak. Konečně se mu splní sny! Bude velkým cestovatelem, objevitelem a dobyvatelem! Zavede své Molusky do vysněného ráje.

Nadšený slimáček hbitě vyrazil k nejbližší rostlině, aby zjistil jestli se dá jíst. Ale ouvej. Suché oblázky pálily a písek dřel. Trvalo nepředstavitelně dlouho, než se dovlék k žlutozeleným šfavnatým lístkům. Odměna za prožitou útrapu však byla ohromná. To vám byla chuť! Limaxovi se hlava zatočila podruhé. „No tohle! To je něco dočista jiného, nežli ta mdlá a fádní mořská tráva. A co tady, ten tmavší list? Páni! To mi snad nikdo neuvěřil! To je jako nu, vždyť já to nemám ani k čemu přirovnat. To je něco úplně nového. A támhle je další kytka a tam a tam! A co teprve v tom lese?!” Limax, chudáček, vzrušením sotva lapal po dechu. A nejen vzrušením, dýchalo se mu čím dál hůř a proto se vydal zpět do vody. Úúúú, jak ho páčila slaná voda na podrápané



**Poznáte tento kout
Bílých Karpat?
Pokud ano, napište
nám, kde byla tato
fotografie pořízena!**

*V čísle 3/96 jste
mohli poznat
Lopenické sedlo.
Správnou odpověď
nám poslal pan
Vacula - Obecní
úřad Březová.*

nožičce. Ale stálo to za to! Byl přesvědčen, že nový svět, který dnes objevil, je vysněným rájem pro národ Molusků.

Dlouho, předlouho však trvalo, než zvládl všechny nástrahy nového světa. Poznal, že daleko lépe a rychleji se pohybuje, když pod sebou vytváří teninkou vrstvičku slizu, kterého mají všichni plži naštěstí velkou zásobu. Zjistil, že daleko výhodnější je cestovat a baštit v noci, kdy není takové horko, země i kameny jsou chladivé a rostliny jsou pokryty kapičkami rosy. A když konečně dorazil až do vzdáleného lesa, pochopil malý Limax, že teď se jeho sen dovršil. Hlubiny lesa byly ještě pestřejší a zajímavější, než si kdy představoval a byly i méně nebezpečné. Unešený slímáček odložil svou ulitu a v přítmí lesa zůstal nahatý. Nemohl se nabažit svobody svého těla a nekonečnou řadu dnů prolézal les křížem krážem.

Ale nic netrvalo věčně a jednoho rána si náš slímáček uvědomil, že není nejmladší. Tu jej píchlo, tam to zabořelo a tak znenadání vystřízlivěl.

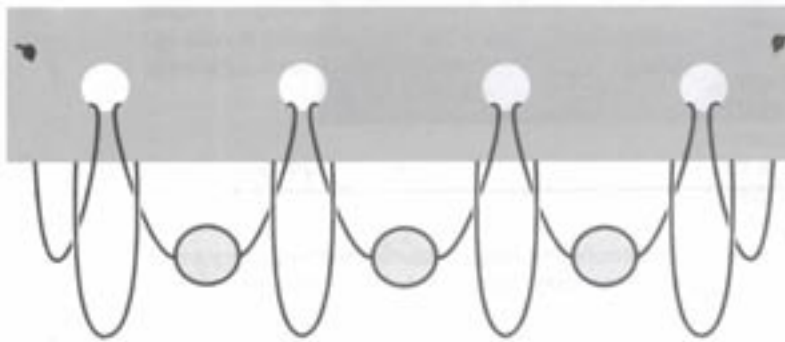
„Musím dokončit svůj sen, svůj úkol, své poslání!“, řekl si rozhodně a ještě týž den si oblékl starou ulitu a vyrazil zpět k rodnému oceánu. Díky novým zkušenostem mu cesta netrvala nijak dlouho a proto se brzy mohlo konat velké rokování Molusků

z Podmořského lesa. Hlavním bodem programu bylo Limaxovo vystoupení. Celou noc mu trvalo, než dopodrobna vylíčil objevený svět, jeho krásy a zvláštnosti. Podrobně vylíčil i potíže a nebezpečí, která tento svět přináší, ovšem nejvíce své srdce otevřel při popisu Pozemského lesa. Slímáčkovo vyprávění mělo ohromný ohlas a největší vzrušení nastalo, když před všemi svlékl svou ulitu a vysvětlil, že v jeho lese je možné žít jen tak.

Starší měkkýši na něj křičeli, aby se ihned oblékl, že všechny Molusky uvádí v pokušení a žene do záhuby. Někteří dokonce na znamení protestu shromáždění opustili. Většina měkkýšů však nadšeně poslouchala, neboť Limaxova odvaha jim učarovala. Mnoho z nich se nakonec přihlásilo k odchodu na pevninu. Některé přesvědčilo vyprávění o rozmanité potravě, jiné zase představa o životě jen tak, bez ulity. Další chtěli poznat sladkou vodu lesních potoků a tůní. Opatrnější a starší Moluskové však zůstali a proto dnes najdeme měkkýše na celém světě, tedy i v oceánech a mořích. Část suchozemských plžů přijala slímáčkovo vyznání svobody těla a odložila ulitu. Dnes je na počest malého Limaxe nazýváme společným jménem Limacidae, čili slímákovití.

Pavel Bezděčka

Hledejte rozdíly! Obrázky se od sebe liší ve 12 detailech. Zdatný pozorovatel je odhalí za 5 minut.



Putující korálky

Tři větší korálky o průměru 10 - 15 mm navlékněte na provázek. V dřevěné destičce vyvrtejte nebo vysekněte čtyři otvory a provázek s korálky jimi provlékněte podle výkresu. Dokážete různým provlékáním přemístit korálky tak, aby byly všechny tři vedle sebe na jednom obloučku? Provázek při tom nesmíte rozvázat. Nezapomeňte na to, že provázek musí mít být dost dlouhý.

Správné odpovědi z čísla 3/96:

Názvy hub:

bedla vysoká
václavka obecná
holubinka mandlová
muchomůrka zelená
čirůvka májová
hřib dubový
závojenka olovová
ryzec kravský
suchohřib hnědý
žampion ovčí

Stromy Bílých Karpat:

dub, habr, břík, lípa, buk, jva,
jilm, osika, klen

Určité jste poznali, že na obrázku A) byla hlava užovky, a na obrázku B) zmije.

Příroda dokázala vytvořit neuvěřitelnou škálu nejrůznějších živočichů a rostlin, leckdy neobvyklých a bizarních. Někdy se ale zdá, že člověk si s ní při vymýšlení jejich pojmenování s přírodou v ničem nezadal. Dokážete poznat, kdo nebo co se skrývá pod těmito zajímavými jmény?

pilořítka
ostropestřec
tetlucha
bublinatka
splešfule
čertkus
rybenka
ostnohřbetka
dvouzubec
ježatka

pernatuška
myší ocásek
ploskoroh
chundelka
žábronožka
pokoutník
listonoh
třásněnka
bělotrn
zimolez

Rekreační zařízení školského úřadu Uh. Hradiště na Lopeníku



nabízí:

Všem zájemcům příjemný pobyt v Chráněné krajinné oblasti Bílé Karpaty - pod Lopenickým sedlem. Kapacita zařízení je 40 lůžek v budově po celý rok + 20 lůžek v chatkách v létě. Nabízíme rovněž celodenní stravování. Pobytů jsou vhodné jak pro rodinné rekreace, tak pro školy v přírodě, školní výlety, ozdravné pobyty, lyžařské výcviky, sportovní soustředění, školení a výjezdní zasedání aj.

* lyžařské vleky * běžecké tratě * cykloturistické trasy * pěší turistické trasy*
* krásná příroda * výhodné ceny*

Informujte se přímo na telefonu RZ ŠÚ Lopeník: 0633 / 64 69 08, Mgr. Dana Šumíčková, vedoucí RZ, Lopeník 156, pošta Březová 687 67

Bílé Karpaty - Časopis moravsko-slovenského pomezí

Vydávají: Regionální pobočka Společnosti pro trvale udržitelný život Bílé Karpaty v Uherském Hradišti a Základní organizace ČSOP Bílé Karpaty ve Veselí nad Moravou.

Kontaktní adresy: Regionální pobočka STUŽ Bílé Karpaty
Palackého nám. 293
686 01 Uherské Hradiště,
tel., fax: 0632 / 55 40 48

ZO ČSOP Bílé Karpaty
Bartolomějské nám. 47
698 01 Veselí nad Moravou
tel., fax: 0631 / 32 25 45

Redakce: Vlasta Ondrová (-vlo-), Božena Gajdová, Jana Hajduchová (-jhj-), Jiří Pšurný (-jps-), Jan Jongepier (-jwj-), Pavel Bezděčka.

Autoři fotografií: Antonín Kostka (přední a zadní strana obálky, str. 23), Josef Dufek (str. 2, 4, 5, 14), Libor Miliček (str. 8), Vladimír Soukup (str. 12), Jan W. Jongepier (str. 1, 14), archiv

Autoři kreseb: Pavel Bezděčka (str. 7, 15, 18, 22, 24), archiv

Kontakt: Jana Hajduchová, tel. 0632 / 55 40 48, Jan Jongepier tel. 0631 / 32 25 45

4. číslo ročníku 1996 vychází v prosinci 1996.

Reg. č. 7428, ISSN 1211 - 3638, Ročník I, číslo 4, náklad 1300 ks, cena 9,- Kč.

Tisk: ALDIPRESS Veselí nad Moravou

Podávání novinových zásilek povoleno Českou poštou, s. p. OZJM, Ředitelství v Brně č. j. P/2-1007/96 ze dne 6. 3. 1996.



*Všem čtenářům časopisu Bílé Karpaty přejeme
do Nového roku 1997 mnoho zdraví, štěstí a úspěchů.*

Podávání novinových zásilek povoleno
JmŘ ČP č. J/P/2-1007/96 ze dne 6. 3. 1996
Vyplátě hrazeno převodem

Společnost pro trvale udržitelný život
Regionální pobočka Bílé Karpaty
Palackého nám. 293
686 01 Uherské Hradiště

cena 9,- Kč