

Časopis moravsko-slovenského pomezí

Bílé Karpáty

Biele Karpaty

2/2014

30 Kč / 1€

Z obsahu:

- * **Téma: LIFE+** * Motýli v poločase * Důžníky
- * O bělokarpatských senících * Strážnický modrotisk





1



2

Údržba luk dříve a nyní

- 1 Kosení v Brumově v 50. letech minulého století (Foto archiv Mileny Kovařikové)
- 2 Kosení PP Žerotín u Strážnice křovinořezem (Foto Ivana Jongepierová)
- 3 Sklizeň sena na Fojtovských loukách u Tvarožné Lhoty v roce 1955 (Foto J. Hanslian)
- 4 Nahrabování sena na Vojšických loukách u Hrubé Vrbky (Foto Ivana Jongepierová)



3



4

Obsah

ÚVODNÍK

Jak zaplatit péči o přírodu a krajinu? 1

NÁŠ ROZHOVOR

Jak Hlučan pomohl zachránit Kobylí hlavu 2-3

AKCE V BÍLÝCH KARPATECH / AKCIE V BIELYCH KARPATOCH

Hostětínský mošt oceněn, Ozvěny Horňácka s biojarmarkem, Kráľovstvo strážené Vršatcom 4

Fanděte místním výrobkům!, Ekofarmy, Šedesátkrát značka TBK 5

UČÍME SE OD MALA

Děti odhalují tajemství louky 6

NĚCO Z KULTURY

Znáte strážnický modrotisk? 7

ZPRÁVY ZE SPRÁVY

Motýli v poločase 8-9

Evropsky chráněné druhy – Netopýr velký 9

Z KRONIKY

Kopanica bez páru. Důžniky (1924–1976) 10-11

TURISTA DOPORUČUJE

Potřebujete průvodce? 12

POLE NEORANÉ

LIFE – co na to zemědělci? 13

Pastva ovíec a ochrana motýľov 14

Moderní kosení luk 15

Z KRONIKY

O bělokarpatkých senicích 16-17

Jak se měly rekultivovat Čertoryje 18

RECENZE

Stoletá píseň, Od vesna do vesna 19

MY A ŽIVOTNÍ PROSTŘEDÍ / MY A ŽIVOTNÉ PROSTREDIE

DANUBENERGY: inovace v produkci ekologických paliv 20-21

Zasnežovacie nádrže a oboživelníky 22

POHÁDKA

O chytré housence 23-24

PRO CHYTRÉ DĚTI 24

Jak zaplatit péči o přírodu a krajinu?

Mezi nejvýznamnější negativní vlivy na přírodu a krajinu v posledních desetiletích bezesporu patří rychlé opouštění krajiny člověkem. Bohužel ani moravsko-slovenské pomezí není tohoto ušetřeno a to ani přes úctyhodné úsilí místních zemědělců, samospráv, nevládních organizací, i mnoha nadšenců – a konec konců i tohoto časopisu.

Tak jak z krajiny ubývají drobní hospodáři, mizí i plochy s tradičními formami hospodaření, krajina ztrácí mozaikovitost a prostupnost, půda je v rychlém tempu zastavována. Bohužel jde o změny většínou trvalé. Zpřetrhané vazby k půdě se obnovují jen zřídka. Platí to stejně pro zemědělskou půdu jako pro les. Právě proto druhy vázané na tradiční hospodaření patří dnes k nejohroženějším. Lze je vůbec u nás zachránit? Existuje v dnešní době energetického blahobytu nějaké řešení?

Již řadu let se stát snaží udržet krajinu ve stavu tak, jak ji známe, a k tomu zajistit její údržbu. K tomu využívá ekonomickou motivaci vlastníků a hospodářů. Ekonomických nástrojů pro udržitelné využívání krajiny se ve vyspělých zemích využívá celá škála. V podmínkách České republiky však mnohé nelze uplatnit. Příkladem může být dobrovolné omezení majetkových práv k pozemkům, za které vlastník získá úlevu na dani z nemovitosti či na dani dědické. Využívání tohoto ná-

stroje naráží na naši odlišnou konstrukci majetkových práv k pozemkům a daňovou soustavu, což je ostatně patrné ze současného osvobození od daně z nemovitosti (půdy) z důvodu ochrany přírody.

V českém balíku ekonomických nástrojů chybí také oceňování ekosystémových služeb. Biodiverzita (rostliny, živočichové, krajina atd.) je veřejným statkem, který nám poskytuje různé užítky, ale metodika jeho ohodnocení není dosud dopracována a nemá oporu v legislativě. Jen nedokonalou náplastí je odvod za vyloučení zemědělské a lesní půdy. Ale i tento nástroj je slabý a nyní se projevuje snaha oslabit ho v zájmu rozvoje průmyslových zón.

Protože výše zmíněné ekonomické nástroje u nás fungují jen omezeně, upínáme se čím dál více k různým formám dotací a podpor. Není to dobrá cesta. Nicméně žijeme v realitě evropské přerozdělovací mašinérie, a to znamená, že nastavení dotací dnes určuje podobu naší krajiny.

Pro stav biodiverzity na zemědělské půdě je nastavení zemědělských dotací zásadní. Bohužel se ochraně přírody dlouhodobě nedaří prosadit větší individuální přístup na úkor „plošných“ dotací. Zejména podpora drobných hospodářů, malých podniků a ekologických farem pokulhává. Přitom je podpora právě takovýchto subjektů klíčová pro udržení osídlení venkova, protože mohou v citlivých oblastech snad-

něji přizpůsobovat hospodaření potřebám ochrany přírody, rekreačnímu či lázeňskému využívání krajiny.

Tam, kde se nedaří zajistit péči o přírodu ve spolupráci s vlastníky pozemků, může se péče o lokality zajišťovat místními spolky. Obyvatelé jsou dotacemi vtažováni do péče o cenné lokality v okolí svého domova a spoluutváří si tak vztah k místu a jeho hodnotám. Toto řešení je však využitelné jen místně, nemůže dřívější způsob hospodaření nahradit na větším území.

Na počátku úvodníku jsem položil otázku, zda lze druhy vázané na ustupující tradiční formy hospodaření zachránit. Domnívám se, že z významné části ano, ale bohužel ne na všech místech původního výskytu. I když máme k dispozici různé cílené národní i evropské programy, je a bude financí na péči o přírodu vždy nedostatek. Není možné na všech vhodných lokalitách na našem území realizovat opatření napodobující účinky tradičních forem hospodaření (mozaikovitá seč, extenzivní pastva, pastevní či střední les apod.). Proto musíme stanovit priority a pečlivě vybírat dostatečně velká území, která budou udržována ve prospěch ohrožených biotopů a druhů.

Mezi taková prioritní území samozřejmě patří úchvatná oblast Bílých Karpat. Jsem rád, že se zde daří hledat jak národní tak evropské zdroje k podpoře uchování unikátních území. Právě probíhající projekt podporovaný z programu LIFE+ je toho nejlepším příkladem.

**Pavel Pešout
Vlašim**

*Ing. Pavel Pešout (*1971) pracuje od roku 1990 ve státní ochraně přírody, dříve na Správě Chráněné krajinné oblasti Blánsko, nyní na ředitelství Agentury ochrany přírody a krajiny v Praze. Ve svém volném čase se věnuje dobrovolné ochraně přírody a krajiny.*



Vyškovec (Foto Jan W. Jongepier)

Jak Hlučan pomohl zachránit

Kobylí hlavu



Foto Jan W. Jongepier

Na jaře tohoto roku jsme ve městě Hluk navštívili člověka, který se zasloužil o zachování kusu přírody, ale také ovlivnil a ještě ovlivňuje další ochranu přírody a přírodovědce. Chtěli jsme vědět, kdo vlastně Miroslav Soviš (*1934) je a jak to všechno bylo.

Jak jste se dostal k ochrannářským aktivitám?

Ve stručnosti takto. Narodil jsem se v Hluku, kde jsem i navštěvoval obecnou školu. Vždycky jsem měl zájem o přírodu, kterou jsem pozoroval v okolí. Pamatuji si z té doby ještě stepní louky kolem Kobylí hlavy, kde rostly kytky, které se jinde nevyskytovaly, v první řadě kavyl, ale také hlaváčky, koniklece a hadinec červený. Později jsem studoval na arcibiskupském gymnáziu v Kroměříži – dva roky, protože pak ho zavřeli, a pak jsem dokončil školu tady v Hluku. Když potom na Slovácko jezdili skláři z Čech sbírat kluky jako pracovní sílu (místo odsunutých Němců), tak jsem se dostal do Jizerských hor. Dva roky jsem se učil a pak 21 let pracoval jako sklář.

V roce 1964 jsem v Jablonci nad Nisou udělal myslivecké zkoušky, ale pak se mi to zdálo být málo, co můžu dělat pro přírodu. Tak jsem napsal dopis do nějakého muzea v Praze, na který jsem dostal

odpověď, že se mám v Jablonci zeptat na okresního konzervátora, pana Lánského. Tak jsem tam jel a začali jsme spolupracovat. Nakonec jsem dostal na starost rezervaci Velká Jizerská louka – protože ta byla nejdále. Měli jsme tam udržovat značení na sloupech a stromech a drobnější úkoly. Také jsem fungoval jako zpravodaj, popisoval jsem stromy a tak dále.

V roce 1973 jste se pak s manželkou vrátili do Hluku. Jak zde pokračovala vaše práce pro přírodu?

Myslím, že jsem se obrátil na dr. Jatiovou z Brna (pracovníci krajského střediska ochrany přírody), kterou jsem již dříve potkal na nějakém zájezdu. Ona mě pak odkázala na dr. Königa v Uherském Hradišti a další okresní ochránce přírody. Pamatuji si třeba, že jsme s Frantou Kopečkem hledali motýly pestrokřídlce podražcové.

Vaše jméno je spojeno především s kopcem Kobylí hlava (několik kilometrů jižně od Hluku). Můžete nám trochu přiblížit, kdy a proč jste tam začal pravidelně chodit?

Po mém návratu z Čech jsem znovu začal chodit do přírody a k mému nemilému překvapení jsem zjistil, že ze stepních luk na Kobylí hlavě nic nezůstalo. Vrch byl zalesněn borovicemi, louky kolem byly přeměněny na ornou půdu. Avšak, jednou jsem tam byl s nějakým myslivcem, který poznamenal: „Před pár roky tam ještě byly tři koniklece, ale asi bude po nich. Tam je velká džungle.“ Mně to nedalo a tak jsem je šel hledat. Vedla tam jedna pěšin-

ka a v nějaké světlině, přímo na té cestě, jsem je skutečně našel.

Tak jsem se rozhodl, že to kolem toho místa s konikleci trochu uvolním. Začal jsem vytrhávat mladé borovičky a udělal jsem z toho takovou malou loučku. Nakonec jsem se rozhodl, že vyčistím i další náletové dřeviny kolem, že tu džungli vyroubím, aby se ty kytky mohly lépe udržet nebo ještě rozšířit.

A to jste všechno dělal sám?

Většinou ano, někdy se mnou chodil kamarád z práce, hlavně na následné kosení. Formou brigády pomohli odstranit křoviny i místní myslivci. Muselo to být kolem roku 1980. Samozřejmě, že to bylo v podstatě všechno načerno, území totiž patřilo státním lešům, ale nedělali mi velké problémy. Hajný byl z Blatnice a nevdalo mu odstraňování křovin, ale jak jsem mu šáhl na borovice, tak bylo zle.

Jaké jste tehdy používal nářadí?

To vám ukážu. (A přinesl starou sekyrku – viz foto dole.) Tímto jsem sekal ty plané trnky a hlohy, aby se to dalo kosit kosou – ne jak teď křovinořezem. Asi pět let jsme tam pracovali a prosvětlili jsme tak podstatný kus té bývalé louky. Zůstalo akorát devět borovic, dva buky, dva javory a nějaké jilmy. Ten vrch byl dosti kamenitý a rostla tam hodně jehlice trnitá. To si dobře pamatuji, protože jsme chodili bosky, což byl vždycky problém.

Pak, jak ta plocha už byla otevřena, tak jsme tam pravidelně chodili kosit – vlastně načerno. Seno jsme pak spalovali, ale to nebylo jednoduché. Muselo se totiž čekat na dny, kdy seno v kopce už nebylo mokré a zároveň nebylo tak horko, aby něco mohlo chytit – nesměl být ani vítr. Už nevím, kolik let jsme to udržovali.

A tak jsem se divil, když převzal péči o Kobylí hlavu okres, že pak došla skupina pracovníků, kteří to řešili poněkud neobvyklým způsobem. První pokáceli mladý jilm, tak jsem na pařez napsal: „Toto byl jilm“. I jinak se s tou údržbou moc nepárali. My jsme s pálením sena měli různé pro-



Foto Jan W. Jongepier



Hlaváčky jarní v PP Kobylí hlava (Foto Vladimír Šácha)

blémy, ale oni trávu jednoduše posečou a shrnou ji souseďům na jejich pozemek, do žlebu, kde to pak roky hnije.

Co se stalo dále s Kobylí hlavou?

V roce 1998 zde bylo na výměře 1,63 ha vyhlášeno chráněné území – přírodní památka Kobylí hlava. Chrání se tu poslední stepní zbytky s mnoha vzácnými rostlinami i živočichy. Bohužel polovina vrcholu zůstala rozorána, druhou polovinu se dvakrát pokusili zatrávnit. V této části se porost pozvolna mění ve prospěch původních rostlin – území je pravidelně koseno.

Ale to vaše zapálení pro přírodu přešlo i na další lidi ve vašem okolí. Jak se dozvěděli o vás a o tom, co ve volném čase děláte?

No, občas jsem spolupracoval s kroužkem, který na základní škole vedl pan učitel Nemrava. Původně chodili hlavně na ten pruh, co spadá do Blatnického katastru, kde rostly hořce křížaté. Dnes tam už nerostou. Přes ten kroužek jsem se setkal se zainteresovanými žáky, například Michalem Hájkem, teď vystudovaným a velmi uznávaným botanikem. Občas mě navštěvoval a s přítelem Martinem Po-

láchem část lokality kosili. Také sem chodil Laďa Šácha (nyní pracovník VIS Bílé Karpaty). Když byl na gymnáziu, tak napsal o Kobylí hlavě maturitní práci.

Pak jsem v roce 1987 vedl exkurzi v rámci Floristického kurzu Československé botanické společnosti. Mezi botaniky bylo známo, že vím, kde se nacházejí poslední zbytky původní stepní vegetace mezi Blatnicí a Hlukem. Jedním z účastníků byl i Jaroslav Hrabec, který v Uherském Hradišti vedl odbor životního prostředí na okresním úřadě. A protože se tedy o té lokalitě dozvěděl, nechal ji vyhlásit jako přírodní památku.

V osmdesátých letech mně soudruzi dokonce svěřili funkci vedoucího městské komise životního prostředí. Jenže dva členové nebyli se mnou spokojeni. Jednou mě vyzvali, abych na velké schůzi KSČ přednesl zprávu o situaci na Kobylí hlavě. Tak jsem zprávu napsal, někdo mně nějaká slova opravil, což se mi moc nelíbilo, ale budiž. Byla schůze, a posledním bodem měla být ta moje zpráva. Měli hlasovat o programu, nastalo ticho a pak zvedl ruku předseda JZD a říkal „To soudruzi ne! Ten přednese zprávu napřed, opustí schůzi a pak budeme pokračovat.“ A tak se i stalo. Přečetl jsem zprávu jako první a pak ven. Nechtěli, abych slyšel, co tam řeší. Brzo poté jsem byl z komise vyhozen.

Vlastně jste na sebe upoutal pozornost dopisem, který jste poslal ochranářům ve Veselí nad Moravou a ve kterém se kriticky vyjadřujete k plánům na jednu lokalitu blízko Hluku. Tedy pořád sledujete životní prostředí a vnímáte ohrožení zdejší přírody.

Ano, v novinách jsem si četl o plánech na zpřístupnění bývalé osady jménem Smichov, mezi Blatnicí, Hlukem a Ostrožskou Lhotou. Pověst o ni znám

od svých rodičů a prarodičů, protože jsme tama chodili na každoroční pouť ke Sv. Antoničku. Mám toto místo velice rád pro jeho zadumanost, až tragický osud a klid. No a jak to tak vypadá, chystá se radikální změna. Někteří horliví lidé se rozhodli „vylepšit“ dílo přírody a toto místo vyčistit a zpřístupnit. Ale co potom? Už to vidím: rychle přijdou turisté se svým kyblíčkem barvy a na stromy – když tam nějaké zůstanou – dají své značky, potom dorazí motorkáři, po nich čtyřkolky a jak bude cesta dostatečně rozježděná, bude dosti místa pro vybudování cyklostezky. Aby se dobře jezdilo, samozřejmě se na ni hodí beton nebo asfalt. A tak dále.

Ale nemyslíte si, že je třeba lidi lákat ven do přírody?

Jistě, ale měl jsem obavu, aby se to nezvrhlo. Když se člověk dívá kolem sebe, tak zjistí, že ta krajina tady je celkově dosti vyholená. Kolem hlavních silnic jsou téměř všechny stromy vykáceny. A proč? No, protože docela často do nich narazí auta. A kolem silnice do Boršic zmizely třešně kvůli tomu, že zemědělci tama neprojedou s těmi velkými stroji.

Ale i ve městě ubývá zeleň. Káci třeba tři stoleté lípy a myslí si, že je nahradí výsadbou deseti nových. Tak bych se rád zeptal: „Kyslík vyrábí strom skrze listy. Tak spočítejte na jedné lípě ty listy a potom si spočítejte množství na těch deseti vysazených stromcích.“

Po skončení rozhovoru se pan Soviš nechal vyfotografovat. Tím však návštěva ještě neskončila. Ukázal nám nejen svou zahradou a dvůr, ale i něco, o čem celou dobu mlčel: svou dílnu, kde ze dřeva vyřezává krásné sochy. Město Hluk má na svém území opravdu obdivuhodnou osobnost!

Jan W. Jongepier



Foto Jan W. Jongepier

Biojarmark podvanácté

Každý rok v polovině srpna se setkávají příznivci folkloru a ekologického zemědělství na biojarmarku ve Velké nad Veličkou, který provází folklorní festival Ozvěny Horňácka.



Foto Renata Vaculíková

Myšlenka spojení folkloru a ekologického zemědělství se zrodila v září 2001 na dožínkách ve Starém Hrozenkově. Při lahodné kopaničarské žmolkovici zástupci Velké nad Veličkou (obce, Kvatra-ekostatku a FS Velička), Informačního střediska pro rozvoj Moravských Kopanic a PRO-BIO regionálního centra Bílé Karpaty ze Starého Hrozenkova vymysleli, že by se mohla uspořádat další folklorní-ekologická akce i na Horňácku, třeba právě na Ozvěnách. A tak se v roce 2002 stalo.

Letos se při Ozvěnách konal již 12. ročník biojarmarku, který doplňuje jarmark lidových výrobků. Navštěvuje ho odhadem kolem 2000 lidí. Jako „vítané z Kopanic“ samozřejmě vozíme žmolkovici, kterou nám každý rok připravuje paní Křížková ze Starého Hrozenkova. A kdo neví, co to ta žmolkovica je, ať dojde na příští Ozvěny!

K biojarmarku neodmyslitelně patří i maso z regionálních ekologických chovů, občerstvení z bio hovězího. Na osvěžení dobře návštěvníkům akce vždy slouží mošty, čaje a káva v bio kvalitě. Nechybí ani lipovské bio víno. Nabídku ekologické produkce jezdí zpestřit i výrobci ovčích a kozích sýrů nebo regionální prodejci zdravé výživy.

Biojarmark dobře doplňují exkurze do nedaleké Národní přírodní rezervace Zahrady pod Hájem, kde se mj. nachází genofondový sad starých odrůd ovocných stromů obhospodařovaný v režimu ekologického zemědělství.

Jsmo vděční všem spolupořadatelům za tuto krásnou letní akci. Poděkování patří i Ministerstvu životního prostředí za finanční podporu letošního biojarmarku.

**Renata Vaculíková
Starý Hrozenkov**

Mgr. Renata Vaculíková (*1970) je ředitelkou Informačního střediska pro rozvoj Moravských Kopanic, o.p.s. ve Starém Hrozenkově, kde pracuje od roku 1999.

Hostětínský mošt

oceněn

Od roku 2000 Moštárna Hostětín zpracovala, převážně od místních pěstitelů, již 2400 tun jablek do podoby moštu. Jakmile se mošty dostávaly lépe do známosti, začala moštárna experimentovat i s dalšími ovocnými šťávami a bylinnými sirupy.

Výroba těchto nápojů přispívá mimo jiné k tomu, že se do krajiny vrací ovocné stromy nebo se obnovují zarostlé sady. Pěstitelé jsou navíc motivováni, aby hospodařili ekologicky. Za bio jablka totiž dostávají vyšší výkupní cenu. Na straně spotřebitelů jsou mošty přínosem na trhu, protože představují přírodní produkt bez konzervantů. Navíc obsahují vitamíny a minerály, které bychom v běžných limonádách marně hledali. V neposlední řadě mají výbornou chuť.

Těchto vlastností si všimla i odborná komise soutěže Regionální potravina Zlínského kraje, a tak letos vybrala v kategorii Alkoholické a nealkoholické nápoje za vítěze *Hostětínský mošt jablko a rakytník BIO*. Podle hodnotitele Roberta Gála z Ústavu technologie potravin UTB ve Zlíně rozhodovaly kromě „regionálního

původu výrobku a surovin především jeho chuťové vlastnosti a senzorycká jakost“.

Jednatel hostětínské moštárny Radim Machů ocenění vysvětluje tím, že rakytník je známý vysokým obsahem vitamínu C a jeho svěží, kyselá chuť se výborně doplňuje s chutí našeho jablečného moštu. Navíc je na trh dodáván v bio kvalitě.

Spotřebitelé se od letošního roku mohou těšit na další novinku: jablečný mošt s arónií. Více informací na www.moštarna-hostetin.cz.

Jan W. Jongepier



Hostětínský mošt jablko & rakytník BIO
(Foto archiv TBK)

Královstvo

strážené Vršatcom

Napriek neľahkým podmienkam vzniká na Slovensku množstvo prírodovedeckých filmov. Žiaden z nich sa ale doteraz v širšom rozsahu nevenoval Bielym Karpatom. Situáciu sa rozhodol zmeniť študent biológie, fotograf a strážca prírody Jakub Cibík. Pripravil 45-minútový dokument nesúci názov *Biele Karpaty – Kráľovstvo strážené Vršatcom*.

Film sa zameriava najmä na problémy, ktoré bezprostredne ohrozujú biodiverzitu a tradičný ráz tunajšej krajiny. Postupne predstavuje ľudské sídla, vodné biotopy, polia, lesy či ovocné sady. Podstatná časť je venovaná kvetnatým lúkam. Dozviete sa množstvo informácií o vhodných a nevhodných formách starostlivosti, ale aj o čoraz zriedkavejších súčasťiach lúk – orchideách a denných motýľoch.

Ďalšiu významnú kapitolu predstavujú skalné bralá.

Hlavným zámerom filmu je poukázať na potrebu obnovenia prírody blízkych foriem hospodárenia, akými sú napríklad extenzívna pastva a mozaikovitý kosenie. Zároveň by mal napomôcť zlepšiť pohľad verejnosti na ochranu prírody a ukázať ľuďom, že cenný kúsok prírody môžu mať takpovediac za plotom.

Film vychádza na DVD a premietaný bude na rôznych miestach nielen v rámci regiónu Bielych Karpát. Blížšie informácie nájdete na stránkach www.facebook.com/bielekarpaty a www.kralovstvo.jc-photo.eu.

Jan W. Jongepier

Fanděte místním výrobkům!



Regionální výrobce můžete poznat i na řemeslných slavnostech, například v Hostětíně. (Foto archiv TBK)

Záleží vám na tom, co nakupujete? Chcete vědět, odkud výrobky pocházejí, jak byly vyrobeny a kam putují peníze z vaší peněženky? Dopřát si kvalitu, podpořit tradice a šetřit přírodu? Porozhlédněte se po místních výrobcích!

Místní výrobky a jejich výrobce můžete podporovat navštěvováním farmářských trhů, nakupováním ze dvora a z biofarem, v prodejních regionálních výrobců a zdravé výživy.

Pomůžete nejen výrobcům, ale nepřímo i sobě a celému regionu. Budete jíst zdravěji a šetřit přírodu, a platíte místnímu člověku. Tím umožníte, aby peníze zůstaly v místě a neputovaly k nadnárodním firmám. Podpoříte tak soběstačnost celého regionu a přispějete i ke zvýšení zaměstnanosti.

Kde regionální výrobce najít?

Na www.veronica.cz/ekomapa je ucelený přehled výrobců, který je průběžně doplňován. K dalším zajímavým odkazům patří:

- www.hostetin.veronica.cz (příklad dobré praxe ekologické a energeticky téměř soběstačné obce)
- www.kpz-info.cz (komunitou podporované zemědělství)

- www.bedyanky.cz (bedýnkový systém prodeje zeleniny a ovoce)
- www.nalok.cz (přehled farmářských trhů)
- www.lokalni-ekonomika.cz (o místní ekonomice)
- www.tradicibk.cz, www.regionalni-znacky.cz, www.pravevalasske.cz, www.tradicni-vyrobek.cz (výrobky s regionální značkou).

Soutěžte s námi

Poznávání regionálních výrobců, farmářů, řemeslníků či kamenných i internetových obchodů může být zábava. Obzvlášť, když na vás na konci čeká nějaká odměna. Tak je to i při soutěži, kterou vyhlásilo Občanské sdružení Tradice Bílých Karpat. Až do začátku prosince můžete soutěžit na stránkách www.tradicibk.cz/ soutěž a rozšířit své obzory v oblasti regionálních výrobců.

Organizování soutěže je podpořeno z Ministerstva životního prostředí a nemusí vyjadřovat stanoviska MŽP.

**Hana Machů
Hostětín**

*Mgr. Hana Machů (*1973) je vedoucí propagace a projektová manažerka Centra Veronica, Hostětín.*

**Ministerstvo životního prostředí
České republiky**

Ekofarmy

Letos na podzim proběhnou opět dny otevřených dveří na ekofarmách. V pátek 24. října jste vítáni na ekofarmě Ing. Pavla Šeligy ve Vlachovicích-Vrbeticích, v sobotu 6. prosinci si můžete prohlédnout Hornáckou farmu v Hrubé Vrbce.

Dny otevřených dveří na ekofarmách nabízejí jak exkurze po farmě a ochutnávky produktů, tak i další doprovodný program. U Pavla Šeligy je to ještě trh plemenných beranů Romney Marsh, ukázky strojního zpracování vlny i nějaké folklórní vystoupení. Hornácká farma plánuje také terénní exkurze, ochutnávku zabijačkových specialit, projížďky děti na koních i další program pro děti. Také samozřejmě nechybí ani hudební program.

Akce jsou organizovány Informačním střediskem pro rozvoj Moravských Kopanec, o.p.s. ve Starém Hrozenkově ve spolupráci se Svazem ekologických zemědělců PRO-BIO – regionální centrum Bílé Karpaty a jednotlivými ekofarmami.

Programy jednotlivých akcí ještě budou upřesněny na pozvánkách, které můžete dostat zasláním e-mailu na adresu iskopanice@razdva.cz.

**Renata Vaculíková
Starý Hrozenkov**

Šedesátkrát značka TBK

Od června tohoto roku se může regionální značkou Tradice Bílých Karpat (TBK) pyšnit 21 dalších výrobců a služeb – šestnáct na Moravě a pět na Slovensku. Tím se celkový počet držitelů už vyšplhal na 60.



Regionální značka má pomáhat výrobcům z Bílých a Bielych Karpat propagovat své výrobky i firmy. Zákazníkům zaručuje kvalitu a původ výrobku z regionu i šetrnost k životnímu prostředí.

Nové značkoványými produkty jsou např. jehněčí klobásky, domácí kváskový chléb, pivo, sušené ovoce, víno, sýr a čaj s medem, ale také svíčky ze včelího vosku a přírodní věnce. Dvěma držiteli jsou folklórní soubory.

Slavnostní předávání certifikátů probíhalo koncem června. Při tom se vedla i diskuze s novými držiteli, ze které vyplynula jejich společná vize: značka by měla fungovat jako „vlajková loď“ regionu, dávat dohromady lidi se zájmem o tradice, nalákat do regionu turisty a tak pomáhat jak držitelům samotným tak i obyvatelům.

Přehled všech nositelů značky najdete na www.tradicibk.cz/drzitele nebo v brožurě, kterou Občanské sdružení Tradice Bílých Karpat a Centrum environmentálních aktivit vydaly v srpnu.

Jan W. Jongepier

Znáte ve svém okolí zemědělce či řemeslníka?

Zapište ho do Ekomapy na www.veronica.cz/ekomapa, čímž o něm dáte vědět světu. Děkujeme.

Děti odhalují tajemství louky



Sběr bezobratlých živočichů na „Louce plné života“ (Foto archiv VIS Bílé Karpaty)

Myslíte, že květina je jen na podívání a přivonění? Zdaleka ne! Stačí se nechat unést povídáním lidí zasvěcených do tajů přírody, a místo „obyčejné kytky“ tady máme hotovou detektivku! Na to nechají zlákat i dnešní pubertáči, a to navíc v krajině, kde lišky dávají dobrou noc a signál na mobil lze jen stěží chytil.

Nepozvali jsme žáky českých a slovenských MŠ a ZŠ na „konec světa“, ale jen kousek od jejich bydliště – na Ekocentrum Karpaty v Nové Lhotě. I sem už samozřejmě dorazila technika, ale na rozdíl od jiných míst je tady opravdu velké přírodní bohatství.

Poznávání luk

V dubnu 2013 začalo pilotní testování výukového programu, který dostal název *Tajemství louky*. Zkoušeli jsme při práci s dětmi, zda jsme si dobře připravili různé metody práce a hry. Jejich prostřednictvím je blíže seznamujeme s fungováním života na louce. Výukový program nás zavedl na místa bělokarpatských luk, kde jsme se naučili poznávat základní druhy rostlin a živočichů. Pochopili jsme roli člověka při vzniku a vývoji luk, a taky jsme se pokusili zvládnout základní činnosti související s péčí o louky.

Program v číslech (duben 2013 – září 2014)

- 16 zapojených škol
- 138 žáků MŠ
- 1 541 žáků ZŠ
- 33 žáků SŠ
- 8 143 odučených hodin

Součástí výuky přírodopisu je i sestavování herbáře. I „naši“ žáci si takový vytvořili, aby si jména květin opakovali podle těch, které sami nasbírali. Je to přece jen jiný pocit, než když se dívají na obrázky v učebnici.

Samozřejmě byly činnosti upraveny podle toho, o jaké roční období šlo, a také jsme museli brát v úvahu výšku trav na loukách. Pokud byly nepokosené, umožnily dětem daleko víc nahlédnout do jejich tajemství. Suchá tráva ležící na zemi nádherně provoní vzduch, ale skryje barevnou krásu a rozmanitost místních druhů rostlin. I když na druhou stranu – takové seno je skvělý výtvarný materiál. Nevěřili byste, co všechno z něj jde vyrobit! Ptáci, kytky, ale našel se i „poeta“, který vyrobil slaměné pivo... V době podzimu či zimy jsme zase museli z našeho zásobníku činností sáhnout po naprosto odlišných aktivitách.

Další zkušenosti

Je neuvěřitelné, jak mohou pomoci i zdánlivě negativní okolnosti. Někdo nemá rád brouky, ale pokud je pozoruje v přírodě a dozví se o nich více, nakonec se překoná a vezme je na dlaň, a tak si o nich zapamatuje více, než kdyby stále dokola pročítal atlas.

A co dělat, pokud chceme pozorovat přírodu, ale venku leje tak, že by psa nevyhnal? Rozdejte dětem pastelky, inspiруйте je obrázky a rázem máte nádherné puzzle, komiks či koláž. A lektor mezitím dělá vše proto, aby si ještě zapamatovaly souvislosti, proč existují zdánlivě zbyteční a mnohdy odpudiví tvorečkové, čím jsou nám užiteční – a tak už je nebudou bezmyšlenkovitě zašlapávat na cestách či v trávě.

Žáci objevili i další přínos louky. Víte, co je to za nádheru, procházet se tím vo-

ňavým královstvím, sem tam utrhnout lístek, květ či celou rostlinu – a nakonec si z toho všeho uvařit čaj? Ten chutná daleko lépe než laskominy objednané v cukrárně.

Občas se nám hodilo, že děti školou povinné mívaly sklon trávit čas u blikající obrazovky. Díky tomu jsme jim nemuseli dlouho vysvětlovat princip improvizáční hry v duchu pořadu *Partička*. Ale herci zatím nepředváděli tak krkolomné etudy, jako je opylování orchidejí, nebo jak ztvárnit zdravotní komplikace, např. průjem, bolest v krku apod.

Malé děti nejsou ještě tolik ovlivněné znalostmi, raději si hrají s vlastní fantazií. Proto je skvělé využít jejich tvůrčích schopností k tomu, aby si vymyslely svoje vlastní zástupce z říše hmyzu. Příroda sice sama často nabízí neuvěřitelná stvoření, ale děti namalovaly a pojmenovaly například pestroně modrého, duhovku mnohobarvou, lesknáčka fialového nebo modropáska.

Co si žáci odnesli

I když vše vypadalo jako pouhé hraní, naším cílem bylo, aby si žáci zapamatovali základní informace o krajině, louce a souladu života člověka s přírodou. Doufáme, že děti odjízďedly s tím, že si navždy budou pamatovat:

1. krajina, jak ji známe, je tvořena neustálou činností člověka;
2. existuje velké množství vzácných rostlin a živočichů a je důležité si zapamatovat, proč tomu tak je;
3. příroda dokáže léčit – nejen díky bylinkám, ale i tím, že v člověku „pouze“ přebývá;
4. přírodu kolem sebe musíme chránit, aby zůstala neporušená.

A teď to zkuste vy. V rodině jsou zpravidla dva rodiče, tatínek a maminka. My jsme zjistili, že spolupráce dvou lektorů je ideální. Měli jsme na starost většinou 20–25 žáků, zatímco v běžné rodině bývají 2–3 děti. Myslíte, že si troufnete vzít děti na tři dny a dvě noci do přírody, procházet se s nimi po loukách, lovit hmyz, malovat, tvořit, hrát si...?

My jsme to vyzkoušeli a můžeme jen doporučit. Pokud byste se chtěli inspirovat, přijďte za námi do VIS Bílé Karpaty ve Veselí nad Moravou, rádi se s vámi podělíme o svoje zkušenosti. Uvidíte, že si pak z podobného výletu s dětmi odnesete opravdu nezapomenutelné zážitky. A to rozhodně není myšleno jako klíšé.

Marie Petřů

Znáte strážnický modrotisk?

Foto archivo Kláry Binderové



Strážnice, menší město ležící na okraji Bílých Karpat, se může chlubit nejen svou bohatou historií, živými tradicemi a kulturním životem, ale také tím, že se právě v ní nachází jedna z posledních dílen zhotovující tradiční originální textilii označovanou jako modrotisk.

Charakteristické jsou pro ni pestré vzory odrážející historický vývoj tkaniny a nenahraditelný odstín modré tvořený indigovým barvivem. Přestože byla v 19. a na začátku 20. století tato látka oblíbená a hojně užívaná na celém území České republiky, dnes se dílny na její výrobu vyskytují jen poskromnu. Kromě té strážnické nalezneme ještě jednu v Olešnici na Moravě.

Historie

Modrotisk se ve Strážnici zhotovuje již od poloviny 19. století. Na tuto tradici v roce 1906 navázal Cyril Joch zřízením vlastní dílny. Zde se věnoval tisku modrotiskové metráže, kterou obyvatelé okolních oblastí (Strážnicka, Hornácka a skalického Záhoří) využívali ryze pro praktické účely na součástky svých oděvů.

Na rozdíl od ostatních provozoven v oblasti překonala modrotisková dílna Jochových těžkosti obou světových válek, a dokonce i kritické období 50. let, kdy byla její činnost z politických důvodů krátce přerušena. Provoz byl obnoven v roce 1954, kdy se dílna stala součástí centralizované československé organizace Ústředí lidové umělecké výroby (ÚLUV). Ústředí zajišťovalo výrobu předmětů, které vycházely z tradice a zároveň se přizpůsobovaly soudobým podmínkám, opomíjeno nebylo ani estetické hledisko. Modrotiskové produkty, např. ubrusy, prostírání, kalendáře, dárkové předměty i modelové oděvy, byly zdobeny tradičními i zcela moderními vzory.

Po rozpadu ÚLUV byla v roce 1993 modrotisková dílna privatizována, čímž se dostala zpět do vlastnictví rodiny Jochovy. V současnosti se dílna prostřednictvím speciálních zakázek pro folklorní soubory podílí na uchování lidových oděvů. V návaznosti na směr stanovený ÚLUV zhotovuje výrobky sloužící k vybavení interiéru, současné oděvy a oděvní doplňky i mnoho typů a variant dárkového zboží.

Strážnická dílna je také otevřená návrhářské a umělecké tvorbě. Zákazníci mohou přijít se zvláštním přáním, např. chtějí natisknout speciální vzor na vlastní plátno

nebo nechat si obarvit vlastnoručně nakreslený vzor.

Výroba modrotisku

Při výrobě modrotisku se užívá starobylé technologie, která má svůj původ v Číně v 1. tisíciletí př. n. l. Koncem 17. století se rozšířila do Evropy, kde ji přijali řemeslníci tvořící zprvu pro měšťanské, později pro lidové vrstvy.

Jedná se o techniku negativního tisku. Pomocí dřevěných nebo kovových forem se na plátno z přírodního materiálu nanese rezerva (hmota, jež chrání textilii v místech, která nemají být zabarvena, tzv. *pop*). Potištěná látka je poté za studena barvena v indigové lázni v nádržích zvaných *kypy*. Nakonec se pere ve slabém roztoku kyseliny sírové, tím se odstraní rezerva a ukáží se vzory v původní barvě plátna.

Chcete vědět více?

O životě Jochových i o jejich řemesle se mohou zájemci dozvědět v televizních vysíláních, časopisech i na výstavách. Na začátku tohoto roku byla vydána i kniha *Modré z kypy, modrotisk a strážnická dílna Jochových*, kterou lze koupit v kamenné prodejné dílny, ve vybraných knihkupectvích a informačních centrech nebo přes internet. Mnoho informací poskytují také internetové stránky www.eshop-arimo-modrotisk.cz. Zde je například v kategorii *Modrotisková tvorba* představena práce lidí, kteří ve své tvorbě modrotisk využívají, např. návrhářů, výtvarníků a dalších. Pod jménem „Strážnický modrotisk“ se dílna prezentuje i na Facebooku.

„Naživo“ je možno modrotisk spolu s jejími výrobci a dalšími členy rodiny spatřit především při návštěvách strážnické dílny či ve stánku na různých moravských folklorních slavnostech a regionálních přehlídkách lidových řemesel.

Klára Binderová
Strážnice

*Mgr. Klára Binderová (*1986) je etnoložka, která se především zaměřuje na lidovou kulturu rodného Strážnicka. V současné době absoluuje doktorské studium na Ústavu evropské etnologie Masarykovy univerzity v Brně.*

Arimo, spol. s r.o.

Skácelova 1547
696 62 Strážnice

Otvírací doba:

po-pá 9.00-11.30 h., 12.00-16.00 h.,
ve čtvrtek do 14.00 hod.

Foto archivo Kláry Binderové



Motýli v poločase



Hnízdo bourovce (priadkovec) trnkového (Foto Ivana Jongepierová)

Už třetí sezónu rozevívá svá křídla nad loukami a pastvinami Bílých Karpat projekt se vzletným názvem *Integrovaná ochrana vzácných druhů motýlů nelesních stanovišť v České republice a na Slovensku*. Poprvé se o něm čtenáři časopisu dozvěděli na stránkách čísla 2/2012, kdy se projekt po schválení Evropskou komisí rozbíhal. Od té doby přece jen uplynulo v horských říčkách a potocích na obou stranách hřebene hodně vody, takže je dobrá příležitost ohlédnout se za jeho stavem, úspěchy a neúspěchy.

Hlavním motivem pro přípravu projektu bylo snižování objemu peněz v Programu péče o krajinu MŽP, z něhož je financována péče o nejcennější přírodní lokality a chráněné druhy na území České republiky. Jeho úspěch by znamenal, že bude na 6 let zajištěn nejen dostatek prostředků na management, ale po mno-

ha letech i na čištění náletů. Na slovenské straně, která se potýká s naprostým nedostatkem peněz na údržbu i těch nejcennějších lokalit, bylo očekávání ještě větší.

Motýli pomocníci

Prostá žádost o peníze na kosení luk by v Bruselu ovšem neuspěla. Proto tvůrci projektu přizvali na pomoc významné spojence – deset vzácných druhů denních motýlů, z nichž někteří mají v Bílých Karpatech jedna ze svých posledních bezpečných útočišť na českém i slovenském území. Není to však samozřejmost, posečení luk v jednom termínu znamená pro ně i další druhy hmyzu vážné ohrožení. Proto jde největší část prostředků z celého projektu na tzv. mozaikovou seč, to znamená, že jsou louky koseny v několika, nejčastěji třech, termínech. V létě totiž kvetou živné rostliny některých druhů a pro úspěšné přežití je nutné, aby na nich mohly samičky naklást vajíčka. Červnová seč umožňuje rostlinám vykvést v otavách a ukazuje se, že může být ještě vhodnější než seč zářijová, kdy přes léto porost hodně prosychá.

I když je téměř 90% objemu financí určeno na sečení a další terénní práce, velmi důležitou součástí projektu jsou i přípravné aktivity. Museli jsme naplánovat záahy na jednotlivých lokalitách. Byly zpracovány studie a plány péče pro všechny druhy motýlů a také pro dva druhy hořců, které jsou živnými rostlinami modráška hořcového. Mnoho úsilí bylo věnováno i výběru ploch k údržbě.

Lokality

Vedle obecně známých a léta opečovávaných chráněných území a prvních

zón CHKO byla vytipována i řada míst dlouhou dobu neudržovaných, které díky projektu získaly šanci na obnovu a mohou se stát novými lokalitami s výskytem vzácných druhů rostlin i živočichů. Nakonec byla vybrána téměř stovka(!) lokalit v celé chráněné krajinné oblasti od Petrova až po Nedašovu Lhotu a Valašské Klobouky. Jejich celková rozloha činí bezmála 1500 hektarů. Pro všechna tato území byl zpracován návrh opatření, který se každoročně před sezónou upřesňuje, aby se jednotlivé segmenty kosily každý rok v jinou dobu. Na Slovensku se jedná o 26 lokalit s celkovou rozlohou 300 hektarů. Po jejich vyčištění je zde obnovována pastva.

Mnoho nových údajů přineslo mapování výskytu denních motýlů, které už v rámci projektu proběhlo dvakrát, v roce 2011 a 2013. Celé území Bílých Karpat bylo navštíveno odborníky celkem 6x každý měsíc od dubna do září. Vedle už zmíněné slavné desítky zaznamenávali výskyt dalších asi 30 vzácných a chráněných druhů. Pokaždé se podařilo získat kolem 10 tisíc údajů včetně nálezů motýlů, kteří na našem území nebyli pozorováni vůbec nebo naposledy před desítkami let. Významné druhy bělokarpatských motýlů představil zoolog projektu Jan Uříčář v čísle 1/2014.

Terénní práce

Jedním z nejvýznamnějších přínosů projektu se už dnes ukazuje odstraňování náletu a ořez hrází. Ve srovnatelném rozsahu probíhala obnova dříve cenných lučních ploch naposledy začátkem 90. let, od té doby neměla správa CHKO dostatek financí na tyto aktivity. Velmi cenné je, že zatímco zpočátku šla iniciativa spíše ze strany státní ochrany přírody k větším zemědělcům na jihu, dnes rychle roste zájem i mezi jednotlivými vlastníky na Kopanicích a jižním Valašsku.

Každý rok je cílem vyčistit 5 hektarů náletových dřevin a 1 km hrází. Na vyčištěných pozemcích je ještě v následujícím roce hrazeno kosení výmladků a pak je cílem, aby hospodáři o lokalitu dále pečovali, nejlépe s využitím zemědělských dotací. Díky projektu LIFE+ se tak daří vracet do luk a pastvin plochy, které jsme už často považovali za ztracené.

Zvláštností (přínosem) projektu je, že Agentura ochrany přírody a krajiny ČR není na české straně jediným příjemcem evropské dotace. Důležitá role byla svěřena dvěma nestátním neziskovým organizacím, ZO ČSOP Bílé Karpaty a ZO ČSOP Jadernička. Ty obdržely prostředky na zakoupení techniky vhodné do horského terénu, kterou popisuje Jiřka Říhová na str. 15. Zároveň se zavázaly k pronájmu některých lokalit a jejich údržbě. Dnes pečou-

Základní údaje o projektu

Název: Integrovaná ochrana vzácných druhů motýlů nelesních stanovišť v České republice a na Slovensku

Doba trvání: 1. 1. 2011 – 31. 12. 2016

Rozpočet: € 6 447 900 (při dnešním kursu asi 175 mil. Kč)

Koordinující příjemce: Agentura ochrany přírody a krajiny ČR

Přidružení příjemci: ZO ČSOP Bílé Karpaty, ZO ČSOP Jadernička, Štátna ochrana prírody Slovenskej republiky (ŠOP SR), Bratislavské regionálne ochrannárske združenie (BROZ)

Kofinancující subjekty: Ministerstvo životního prostředí ČR, Ministerstvo životného prostredia SR

Cílové druhy motýlů

vědecké jméno	české jméno	slovenské jméno
<i>Colias myrmidone</i>	žluťásek barvoměnný	žltáčik zanoväťový
<i>Parnassius apollo</i> *	jasoň červenooký	jasoň červenooký
<i>Parnassius mnemosyne</i>	jasoň dymnivkový	jasoň chochlačkový
<i>Phengaris alcon</i>	modrásek hořcový	modráčik horcový
<i>Phengaris arion</i>	modrásek černoskvrnný	modráčik čiernoškvrnný
<i>Phengaris nausithous</i>	modrásek bahenní	modráčik bahňiskový
<i>Phengaris teleius</i>	modrásek očkovaný	modráčik krvavcový
<i>Eriogaster catax</i>	bourovec trnkový	priadkovec trnkový
<i>Euplagia quadripunctaria</i>	přástevník kostivalový	spriadač kostihojový
<i>Lycaena dispar</i>	ohniváček černočerný	ohniváčik veľký

* jen v SR

ji o více než 300 hektarů (ZO ČSOP Bílé Karpaty má pronajato 270 ha, Jadernička 40 ha).

Osvěta

Dříve jsme spoléhali na přísloví „dobré dílo se chváí samo“. To v dnešní uspěchané době bohužel už nestačí, u evropských dotací teprve ne. Proto se snažíme projekt prezentovat při nejrůzněj-

ších příležitostech, ať už při významných akcích v regionu (jako jsou Horňácké biodožinky nebo Den Země) nebo prostřednictvím ekovýchovného programu pro školy s krásným názvem *Tajemství luk*. Pozornost mu věnujeme i na pravidelných setkáních se starosty. Za velký plus považují každoroční setkání se zemědělci, o kterém bude řeč ve článku „LIFE – co na to zemědělci?“ na str. 13.

Libor Ambrozek Kyjov

*RNDr. Libor Ambrozek (*1966) je manažerem projektu Motýli ČR – SK v rámci evropského programu LIFE+. Od roku 1996 do 2010 byl členem Poslanecké sněmovny Parlamentu ČR za KDU-ČSL. V době 2002–2006 zastával post ministra životního prostředí.*

Evropsky chráněné druhy (7) Netopýr velký



Foto Daniel Sedláček

Netopýr velký (*Myotis myotis* – netopier obyčajný) je jeden z 24 druhů našich netopýrů a patří mezi největší u nás.

Netopýr velký je původně jeskynní druh. V jižní Evropě obývá jeskyně celoročně. U nás letní kolonie samic osidlují půdy velkých budov (kostelů, zámků apod.). Na těchto místech lze nalézt často

několik set až tisíce jedinců. Jako zimoviště využívá tento druh nejrůznější typy podzemních prostor – jeskyně, štoly, sklepy, kanály v hrázích přehradních nádrží. Zde se ukrývají ve štěrbinách nebo volně visí na stěnách a stropě, někdy vytvářejí i velké shluky.

Hlavní potravu tvoří velké druhy nelétavých brouků (80% potravy tvoří střevlíci), které sbírá z povrchu půdy a z hrabanky. V okolí kolonie má každý jedinec oblíbená loviště a pravidelné přelety tak mohou dosahovat až 20 km. Je schopen výjimečně překonat i poměrně velké vzdálenosti (až 390 km), např. na vzdálená zimoviště.

Poměrně velká zranitelnost netopýra velkého ale i dalších druhů netopýrů je dána především tím, že se pomalu rozmnožují. Samice má obvykle jen jedno mládě ročně. Velkou roli v jejich životě hraje tradice znalosti úkrytů, kterou si předávají učením. Zničení významného tradičního úkrytu (např. letní kolonie, zimoviště) proto může mít fatální následky. Obzvlášť zranitelní jsou v době zimního spánku, kdy každé probuzení znamená velkou energetickou ztrátu. Při opakovaném rušení může netopýr předčasně spotřebovat zásoby podkožního tuku a zahynout.

Největší ohrožení tedy znamenají pro tento druh přestavby střech a půdních prostorů budov, kde se nacházejí a rozmnožují letní kolonie, nebo nevhodný způsob uzavírání vchodů do starých důlních štol a jeskyní.

Na území CHKO Bílé Karpaty jsou dvě regionálně významné útočiště letních kolonií netopýra velkého: kostel Sv. Jakuba Většího v obci Komňa, kde letní kolonie čítá okolo 700 jedinců, a kostel Sv. Vojtěcha ve Slavičíně, kde nachází úkryt přibližně 500 jedinců. Tyto kolonie se pravidelně sledují a ve spolupráci s farnostmi se na těchto lokalitách udržují vhodné podmínky, aby se zde i nadále mohly citlivě kolonie netopýrů rozmnožovat.

Obě útočiště jsou evropsky významnými lokalitami. Správa CHKO zde každoročně finančně zajišťuje čištění půdních prostor od netopýřího trusu. Dále se postupně realizují důležitá opatření, aby se zabránilo poškozování trámů a klenby kostela. Trámoví se čistí a posléze se na něj instalují půlené plastové trubky, které slouží jako stříšky poskytující potřebnou ochranu před netopýřím trusem.

Martina Voadlová

Kopanica bez páru Dúžniky (1924-1976)



Kríž na mieste pádu zostreleného rumunského lietadla (Foto Peter Hargaš)

Hory a ľudia. Ľudia v horách. Hory v ľudoch. Takto stručne možno charakterizovať život na vysokopoloženej bielokarpatskej kopanici bez elektriny i prístupovej cesty uprostred hlbokého lesa. Človek je už raz taký, dychtívý za poznaním, nespokojný na jednom mieste, hľadajúci. Ľudské kroky už od nepamäti smerovali z najrôznejších dôvodov do lesov. V minulosti to bolo takmer vždy hľadanie útočiska a obživy. A tak mnohé osudy hôr a lesov sú nerozlučne späté s osudmi ľudí.

Do lesa prišiel človek, aby tu v pote tváre a z materiálu, čo poskytovalo okolie, postavil svoj dom. Z kameňa, hliny a dreva. Zapadol do neho, akoby roky rástol vedno s ním. Vrchy, ľudia, osudy... Všetky tie chalúčky, učupené na stráňach, v lesných zátišiach, či v hlbokých údoliach, sú až po štíty naplnené osudmi ľudí, čo v nich žili. Osudmi kopaničiarov, v úsilí o skyvu chleba.

Najvyššia usadlosť

Pravdepodobne najodľahlejšia bielokarpatská lokalita, ktorú v minulosti obýval človek, bola kopanica Dúžniky v k. ú. obce Melčice-Lieskové. Počas jej jestvovania vlastnila primát najvyššie položené obývanej usadlosti v bývalom západoslovenskom kraji, vo výške 730 m n. m.

Prvá doložená písomná zmienka o osade je z roku 1924, keď Adam Matejčík s manželkou Annou, rod. Trtkovico-

vou, odkúpili od Alice Dohnányovej, rod. Šírovej, „horu na hore Dúžnik Svinárka Barina Žabokrecká“ s rozmermi 204 jutár a 1180 siah (pozri: kúpnopredajná zmluva potvrdená župným úradom v Turčianskom Sv. Martine). V podstate menovaný úrad povolil novým majiteľom pretvorenie kúpeľnej plochy pozdĺž doliny na pasienkový les a na miestach miernejšieho svahu na ornú pôdu. Obyvateľov sem prilákala možnosť za lacnejší peniaz získať viac pôdy, ako to bolo možné na kopaniciach v doline alebo v dedine.

Ústnym podaním zachovaná sa verzia posúva vznik kopanice ešte do 19. st. Dokazuje to skutočnosť, že Matejčíkovi z Dúžnikov boli účastníkmi pamätnej bitky 1. svetovej vojny na Piave v Taliansku. Hovorí sa o príchode poľského rodu Maczejík na Slovensko. Títo odišli z Poľska z dôvodu bližšie neobjasneného problému majetkového charakteru. O vzniku názvu kopanice sa bývalí Dúžníci zhodli spoločnou rečou, že vznikol zo slova „džžnik“. V miestnom nárečí slovo džžny = dužen. Odchádzali tam ľudia za obživou poväčšine s nemalými dlhmi.

Obyvatelia

Celkovo sa osada rozprestierala asi 300 m juhovýchodne pod horou Dúžnik 807 m n. m. Osadu so šiestimi domami v čase jej najväčšieho rozkvetu obývali: Pavol Matejčík, Jozef Matejčík, Štefan Vráb-

lik, Jozef Matejčík II, Štefan Matejčík, Ľudovít Struhár a Jozef Breznický s rodinami. Žilo v nej asi 30 obyvateľov. V časti Barošová v k. ú. obce Chocholná-Velčice stáli tri domy obývané rodinami Stachových, Matejčíkových a Trtkovicových, spolu cca 13 ľudí.

Okrem driny pri kľčovani lesa, obrábaní pôdy a výstavbe rodinných domov, aj na to obdobie veľmi prískromných, sa obyvatelia živili pálením dreveného uhlia, ktoré predávali, prípravou dreva pre majiteľov okolitých lesov, samozrejme bez motorových píl. Zberali lesné plody a chodili predávať za lacný peniaz až do Trenčína, väčšinou pešo. Živili sa tiež chovom dobytky, a keďže žili v lesoch, aj poľovníctvom. Nezabudnuteľnými zostávajú práce na senách, kde sa schádzali príbuzní zo širokého okolia i moravských kopanic a Dúžníkmi sa každoročne ozývali spevy ľudových piesní. Život v tak vzdialenej osade bol veľmi ťažký a každodennej práce od svitu do mrku neubúdalo. Cesta s batohom za nákupom, do kostola, či k lekárovi zvyčajne pešo do dediny a späť merala viac ako 20 km s výškovým prevýšením viac než 500 m.

I v týchto končinách sa vytvárali manželské zväzky, deti prichádzali na svet doma. Ten, koho si pojala smrť, bol uložený na konáre jedľovej čečiny a vlečením resp. smykom prepravený do doliny na prístupnú lokalitu pre odvoz zomrelého na miesto posledného odpočinku. Títo kopaničiari dobrovoľne podstúpili desiatky rokov úmornej driny a samoty, často i hladu. Zemiaky a mlieko boli na stole najčastejšie, najmä v zime, keď okolie pokrýla vysoká vrstva snehu. V tomto, i keď peknom a zdravom, predsa len však drsnom lesnom prostredí si život vyžadoval skutočných chlapov a pracovité ženy.

Vojnové boje

Život Dúžníciarov počas II. svetovej vojny a zvlášť SNP bol úzko spojený s odbojom a pomocou partizánom. Tak úchvatne pred svetom ukrytá kopanica mala byť prirodzene uchránená pred vojnovým vyciňaním. No opak bol pravdou. Nemci zaujali silné obranné pozície nad osadou na vrchole hory. Boli to tri týždne strachu, útrap a bojov v horách Dúžnika, hrozilo nebezpečenie na každom kroku. V chalupách sa striedali návštevy: partizáni, Nemci, Rumuni, sovietski vojaci. Ľudový drevorezbár Štefan Matejčík z Novej Bošáče rozpráva z pamäte svojho otca, ako skupinka ôsmich unavených ruských vojakov, postupujúcich až od Stalingradu, po jedle a občerstvení sa zaľahla na lúčke a bez boja počas spánku boli všetci Nemcami zastrelení.

V iný deň počas vojny jeden „zablúdený“ mínometný granát preletel strechou domu a zostal zapichnutý v stropnom tráme, no našťastie nevybuchol. Práve v tomto dome prebývali počas bojov starší ľudia, ženy a deti z celej kopanice. V osade mali partizáni umiestnený lazaret a vysielačku. Podľa Petra Kochana z Bošáče, ktorého otec robil v odboji zásobovača, tu operovala osemčlenná výzvedná spravodajská skupina (Vtýl vraga), ktorá udržovala spojenie s Moskvou. Jej veliteľom bol Rudolf Zaťko a zástupcom Pavol Kožuch z Trnavy. Vysielačku obsluhovala ruská žena menom Maruša. V čase prenasledovania Židov sa tu skrýval židovský občan Peťovský z Prahy a žena z Piešťan. Jej meno sa nezachovalo.

Známa je tiež Stachých lúčka, kde mali Nemci zriadený poľný súd. Padlých rumunských a nemeckých vojakov pochovával Štefan Surovičik v lokalite Zaťkové. Je tam údajne zasypaná i munícia po vojakoch. V inom hromadnom hrobe leží dvanásť sovietskych vojakov. Na vrchole hory sa nachádza hromadný hrob Nemcov. Nie všetky obeť boli z týchto miest po čase exhumované.

Zánik

Po vojne zostali v Dúžnikoch granátmi rozryté polička, polozbúrané domy a hladní kopaničiari. Ich skromné príbytky zdobilo množstvo vojenských vyznamenaní a metálov po mŕtvych vojakoch. Zničenú vlasť však bolo treba znova budovať. Toto volanie počuli aj mnohí Dúžničiar, a tak kopanica začala osirievaf a pustnúť. Prvotné opojenie zo získania väčšieho a lacnejšieho kúska pôdy bolo postupne

otupené horšími životnými podmienkami i vzdialenosťou za nákupmi bežných životných potrieb.

Jeden nákup v Melčiciach, v Chocholnej či na Morave trval s cestou jeden celý deň. Nemenej ťažká a namáhavá, najmä v zime, bola denná dochádzka detí do ľudovej školy u Janegov v Ivanovskej doline vzdialenej 6 km od osady s výškovým prevýšením 450 m. Pôvodní obyvatelia starli a mladší po II. svetovej vojne odchádzali za lepšími životnými podmienkami.

Čas kopanice sa naplnil. Jej zánik predpovedal už v roku 1967 melčický kronikár prof. Ondrej Staňo. Dúžničiar sa rozišli prevažne po blízkom okolí. Ako poslední odišli v auguste v roku 1976 bratia Ján, Pavol a Jozef Matejikovci na hájenku do Ivanovskej doliny. Dohoreli petrolejové lampy i prestali sa belief chalúčky dole do doliny. Do súčasnosti zostali len dve, ako nemí svedkovia neľahkého kopaničiarskeho života, slúžiace rekreačným účelom. Z ovocných drevín okrem orechov nezostalo skoro nič, až na oskorušu a hrušku (ľud. Makária).

Ako rarita sa zachovala drevená sušiareň na ovocie. Niekoľko hektárov vyklčovaných plôch celej kopanice bolo ešte v sedemdesiatych rokoch opäť vysadených stromami. Dúžniku sa navrátila jeho pôvodná tvár lesa. „Bielokarpatskí horali“ odišli. Opustili hory. Dúžničiar zišli do dolín a zaradili sa medzi ľudí využívajúcich všetky dostupné výsledky umu človeka. Opustili domovinu, aby ich to po čase znova ťahalo späť. Už nie natrvalo, zvykli si na lepšie. No len aspoň na chvíľu pobudnúť na starých miestach a zaspomínať si. Patrí im naša úcta a obdiv. Klobúk dole.

Turistická atrakcia

I keď život na tejto horskej kopanici sa nezachoval, dnes už len zväčša zrúcaniny svedčia o tom, že aj v týchto náročných podmienkach žili, pracovali a snivali svoj sen naši predkovia i súčasníci a tvorili spolu dejiny nielen obci Melčice-Lieskové, Chocholná-Velčice ale i Bielych Karpát.

Na horu Dúžnik nás dnes dovedie modrá turistická značka vychádzajúca od smerovníka na česko-slovenskej štátnej hranici medzi obcou Vyškovec a osadou Kykula, alebo z obce Melčice-Lieskové.

Letecké katastrofy na slovensko-moravskom pohraničí počas II. svetovej vojny nie sú ničím výnimočným. No pád rumunského bombardovacieho lietadla (Junkers 88) so štvorčlennou posádkou cca 400 m južne od kóty Dúžnik 807 m n. m., akoby zostal v utajení. Aktivisti zo skupiny Naša Zabudišová v popredí s rodinou Jozefa Horečného sa podujali túto udalosť zviditeľniť osadením informačného panelu pri lesnej ceste i dreveného kríža na mieste tragédie.

Ďalšou z aktivít je osadenie informačného panelu na Dúžniku pri príležitosti 90. výročia prvej písomnej zmienky o osade Dúžniky. Pred dvomi rokmi bola na vrchole hory nainštalovaná vrcholová kniha turistickým oddielom Polar-Alpin Trenčín. Trenčania stoja tiež pri zrode hviezdicového výstupu tzv. Broďák na Dúžnik, konajúceho sa v prvom februárovom vikende. Vrchol hory je zalesnený, a tak návštevníci prichádzajú o zázitok z výhľadu.

V minulosti tu stála rozhľadňa. Jej opätovné vybudovanie po dlhých desaťročiach na jednom z najvyšších vrcholov Bielych Karpát, inak s nádherným kruhovým rozhľadom, by s radosťou uvítali všetci vyznávači pešej a lyžiarsko-bežeckej turistiky z oboch strán slovensko-českej štátnej hranice.

Jozef Struhár Bošáca, časť Zabudišová

Jozef Struhár (*1966) je absolventom SOU strojárskoho. Jeho veľká záľuba je sadiť a štepiť ovocné stromky. Robí všetko pre zachovanie pôvodných odrôd jabloní a hrušiek, dopestováva sadenice jarabiny oskorušovej. Zapája sa do súťaže Strom roka ako navrhovateľ stromov.

Použitá literatúra:

Ján Beňovič – *Letokruhy samoty. Trenčianske noviny* (1980)
600 rokov obce Melčice-Lieskové (1998)



Chalupa v osade Dúžniky (Foto Peter Hargaš)

Potřebujete průvodce?



Karel Fajmon seznamuje návštěvníky Horňáckého kosení s místní květenou (Foto Ivana Jongepierová)

Přes veškeré panely umístěné v krajině, letáky z infocenter či webové prezentace mohou návštěvníkům Bílých Karpat zůstat některá fakta či souvislosti skryty. Dobrým řešením může být vycházka s místním průvodcem. Takových však na jihovýchodní Moravě není mnoho. Proto uspořádalo Vzdělávací a informační středisko Bílé Karpaty ve Veselí nad Moravou v minulých dvou letech průvodcovský kurz jako součást projektu *Průvodcovství v CHKO Bílé Karpaty*.

Co všechno se zájemce díky průvodci může dozvědět, ukazuje na příkladu Velké nad Veličkou botanik Karel Fajmon. Vypravme se s ním z centra horňácké obce na svahy pod vrchem Hájem.

Opevněný kostel

Kostel ve Velké nad Veličkou, zasvěcený svatě Máří Magdaléně, je z vnějšího pohledu nenápadným venkovským kostelíkem. To, co při pohledu na drobnou terénní vyvýšeninu, na níž je posazen, zaujme, je zeď, která kostelík obklopuje. Náš průvodce používá vzletnějšího výrazu „hradby“ a během jeho výkladu pochopíme, proč tomu tak je.

Tato část Moravy byla mnohokrát v minulosti napadána nájezdy vojsk a ozbrojených tlup z jihovýchodu. Trpěla tím nejen slabě chráněná sídla, ale především obyvatelstvo. Obrana se často vázala k bezprostřednímu okolí kostelů.

Nízké hradby nebo obranné zdi byly stavěny kolem většiny chrámů na Slovácku, do dnešních dnů se však dochovaly pouze v nemnoha obcích. Na mysl se mi kromě Velké vybaví například nedaleké Horní Němčí nebo městečko Hluk, jež se ovšem honosí také bytelnou tvrzí.

Ostatně historie určila nejen architekturu, ale i současnou strukturu osídlení krajiny. Není v tomto kraji tolik velkých vesnic posazených blízko sebe právě proto, že lidé byli nuceni se shlukovat před nepřáteli do větších sídelních celků? Mozaika roztroušených vesniček a osad v jižních Čechách nebo na Vysočině je zcela odlišná od té slovácké.

Genofondový sad

Putování s místním znalcem nás z centra obce zavádí na její východní okraj. Projdeme ulicemi, kde se mísí architektura starých přizemních domků s podlažními domy „štokáči“, a po značené turistické stezce začneme stoupat k zahradám, sadům a loukám, které se rozprostírají na úbočí kopce Háje. Spolu s četnými remízky i většími lesy zde vytvářejí zajímavou krajinnou mozaiku.

Náš průvodce zaprvé poukazuje na svérázný sad, který se tady na ploše tří hektarů podařilo vytvořit členům Českého svazu ochránců přírody. Byl založen v roce 1991 s představou, že zde budou soustředěny staré odrůdy ovocných dřevin, a to nejen z úcty k tradici.

Staré stromy totiž mají řadu vlastností, které postrádáme u moderních odrůd – jsou odolné proti nemocem, přizpůsobivé místním podmínkám a mají pestřejší možnosti využití plodů. Stromy starých odrůd nám také připomínají pozorovací schopnost našich předků a jejich um při pěstování, šlechtění a využívání ovoce. Obvyčejné babičky dobře věděly, jaká odrůda jablek je lepší na křížaly, jaká do koláčů nebo štrúdlů a jaká na mošt. V genofondovém sadu najdeme staré odrůdy jablek a hrušní i několik druhů slivoní. Pestrost pak doplňuje oskeruše domácí a mišpule.

Zajímavou otázkou je, kdy asi vyklíčila nejstarší generace stromů, jejichž rouby se dnes košatí ve velickém sadu. Přes kolik desetiletí, nebo snad i staletí byly rouby z původních semenáčů přeneseny?

Archeologie rostlin

Snad ještě zajímavější pohled do minulosti nám skýtají další zastavení v Zahradách pod Hájem. Pro některé možná překvapivě začíná náš průvodce se starými polními plevely. Tyto rostliny, kdysi běžné na každé záhence, vlivem změn v zemědělských postupech téměř vymizely a dnes patří mezi ohrožené druhy. Některé z nich jsou překvapivě i velmi zdobné. Není proto divu, že se třeba koukol polní nebo prorostlík okrouhlostý začínají nově pěstovat jako okrasné rostliny v předzahradkách.

O pár desítek kroků dál se zastavíme na louce, kterou je vlastně travnatý úhor. Zde nám průvodce ukazuje několik rostlin, které jsou živými vzpomínkami na to, že se kdysi na daném místě oralo, selo a sklízelo.

O tom, že Horňácko bylo obydleno už v dávnější minulosti, se přesvědčujeme na výše položených loučkách a v lese. Historie výskytu mnohých rostlin je totiž do značné míry provázána s historií osídlení zdejší krajiny. A tak vyprávěním o nich překračujeme tisíciletí a dostáváme se až do mladší doby kamenné, kdy se na dnešním Horňácku zřejmě poprvé trvaleji usadili lidé. Jako zajímavý příklad průvodce prezentuje violku bílou. Tato rostlička se ukazuje být živou vzpomínkou na počátky lidského osídlení i na pokračující působení člověka, které tady nikdy zcela nepřevládlo nad mocí přírody.

Živé známky pravěku můžeme tedy najít i na Horňácku. Stačí se jen vydat do Zahrad pod Hájem a přizvat si na cestu zasvěceného místního znalce.

Petr Slinták

LIFE – co na to zemědělci?

Zvolna se rozednívá. Kapky rosy se třpytí na stéblech trávy. Mnohohlasý ptačí chór vyplňuje každý kout rodičího se dne. Pojednou je ale přerušen ostrým svistem desítek kos. První sluneční paprsky dopadají na řadu mužů v bílých plátěných kalhotách, kteří pokládají k zemi řádky barevného koberec lučních bylin a trav.

Takový obraz se nám mnohým vybaví, když si představíme kosení bělokarpatských luk za časů ne tak dávno minulých. Troufám si říct, že naplňuje představu o „zlatých časech“, kterou má v nějaké podobě v sobě každý z nás. Proto se tak rádi v červnu potkáváme na akci Horňácké kosení, proto téměř s rozechvěním bereme do rukou kosu po dědečkovi.

Současnost

Z příjemného rozpoložení nás ale rychle probere burácení motorů, které v časech senoseče ovládne krajinu. Realita je totiž už dávno jiná. Tisíce hektarů jsou dnes koseny těžkou mechanizací a lehké horské traktory pak zdolají i příkré svahy střední a severní části CHKO. Kosám a křovinořezům zbyvají opravdu jen ta nejhůře přístupná místa. Vlastnická struktura sice zůstala roztržštěná, snad nejmíc z celé země (jen v Národní přírodní rezervaci Čertoryje je na 3 000 vlastnických parcel!), ale většinu pozemků dnes obhospodařují větší zemědělské subjekty. Vedle nich na Kopanicích, a zvláště na jižním Valašsku, hospodaří i menší zemědělci a vlastníci, což je jednou z příčin výjimečnosti bělokarpatské krajiny.

Správa CHKO financuje už od začátku 90. let péči o nejceněnější lokality, především o maloplošná chráněná území a I. zóny. Dříve byly práce jednoduše za-

dávány, jednalo se hlavně s velkými nájemci.

Projekt LIFE+ „Motýli ČR-SR“ (ale i měníci se legislativa) pozvedl vztahy s vlastníky na významně vyšší úroveň. Všichni vlastníci vybraných lokalit byli loni na jaře písemně osloveni. Na několika místech proběhlo setkání s místními lidmi, abychom jim možnosti údržby pozemků a jejího financování lépe vysvětlili. Mnoho jich dalo souhlas k zásahům zadávaným Správou CHKO, ale našla se i řada těch, kteří se rozhodli o vlastní pozemky za finančního přispění z projektu LIFE+ pečovat sami (zvláště na severu je vztah k půdě stále velmi silný). Celkový počet uzavíraných smluv na péči o cenné lokality tak vzrostl na téměř tři stovky.

Čištění pozemků

S velkým zájmem zemědělců, který stále narůstá, se setkal i další z cílů našeho „motýlího projektu“, a sice odstraňování náletových dřevin a ořez hrází. Začátkem 90. let byly křoviny odstraňovány na velkých plochách, následně bylo obnoveno kosení. S úbytkem prostředků v Programu péče o krajinu ale tato významná součást péče o karpatské louky téměř ustala. Díky projektu LIFE+ jsme mohli vlastníků a nájemcům opět nabídnout finance na vyčištění jejich pozemků. Ročně se jedná o 5 hektarů náletu a kilometr hrází. Této možnosti mnozí využili, a tak se po celých Bílých Karpatech proměňují desítky let zarůstající lokality zpět v louky a pastviny. Za zmínku určitě stojí

Pochopení

Přes zimu připravuje Správa CHKO v co nejširším kruhu termíny kosení. Zoologové zkoušejí vysvětlit botanikům, co je pro motýly nejlepší, i když prorazit přes ochránce



Ořez hrází v PR Machová (Foto Ivana Jongepierová)

orchidejí není vůbec snadné. Pak nás ovšem čeká ještě obtížnější fáze – přesvědčit zemědělce, aby na louky vyjeli v sezóně hned několikrát. Vyšší dotace jsou samozřejmě důležitým argumentem, ale snažíme se zemědělce i získat pro ochranu vzácných rostlin a živočichů a vysvětlovat jim jedinečnost zdejší přírody. K jejich cti musím říct, že se většinou setkáváme s pochopením.

Efektivními jsou každoroční setkání zemědělců, která v rámci projektu pořádáme letos už třetím rokem. Představení vzácných druhů motýlů Janem Uříčářem se těší stejné pozornosti, jako návrhy nových dotačních titulů, které jsou prezentované odborníky z ministerstva zemědělství. Asi ještě významnější je samotné setkávání a výměna zkušeností mezi lidmi, kteří hospodaří na loukách takřka vedle sebe, ale téměř se nepotkají. Můj popis může vypadat příliš idylicky, protože jsme od farmářů zvyklí spíše na stížnosti a kritiku. Ale po překonání této úvodní fáze, jsme se vesměs ocitli mezi lidmi, kteří jsou diskusi o ochraně krajiny přístupní.

Svět bělokarpatských zemědělců je neobyčejně pestrý a bohatý: od velkých farem na jihu, které obhospodařují stovky hektarů luk a chovají velká stáda ovcí nebo koní, přes hospodáře s nějakou tou desítkou hektarů luk a pastvin, až po kopaničáře s malým několikahektarovým hospodářstvím. S těmi všemi se snažíme najít společnou řeč. Někdy se to zdá obtížné, ale jsem přesvědčen, že krásu a užitek lze spojit, jak jsem psal v úvodníku loni na jaře. Projekt LIFE+ je nám v tom už třetí rok výborným pomocníkem.

Libor Ambrozek
Kyjov



Setkání se zemědělci (Foto archiv VIS Bílé Karpaty)

Pastva oviec a ochrana motýľov



Tradičný chov oviec v Bielych Karpatoch (Foto Pavol Stranovský)

Motýle neodmysliteľne patria ku koloritu lúk a pasienkov v Bielych Karpatoch. Naši rodičia a starí rodičia si ešte pamätajú lúky plné farebných kvetov a zvukov, ktorých zdrojom boli nespočetné množstvá živočíchov, najmä hmyzu. Žiaľ, dnes už nájdeme takéto miesta len zriedkavo. Zmenou tradičného spôsobu hospodárenia na intenzívne sme sa o ne sami pripravili.

Charakteristickým pre Biele Karpaty je lazničke osídlenie. Roztrúsené po krajine sú malé hospodárstva s ovcami, kozami a dobytkom, ktorých gazdovia sa starajú o polia, lúky a pasienky. Pasenie a kosenie tzv. mozaikovým spôsobom vytvorilo biotopy vhodné pre mnohé druhy rastlín a najmä hmyzu, vrátane motýľov. Po znárodnení poľnohospodárskej pôdy a odchode ľudí za prácou do miest ostali mnohé lúky a pasienky opustené, postupne zarástli krovinnami a burinou a vytratil sa z nich vzácne druhy. Preto sa skupina nadšených ekológov a ochranárov rozhodla v rámci programu LIFE+ obnoviť tradičný spôsob poľnohospodárstva a využívania lúk a pasienkov v Bielych a Bílych Karpatoch.

Tradičné hospodárenie

Obnova tradičného spôsobu hospodárenia je jednou z hlavných aktivít projektu. Postupne sa v území obnovuje chov oviec, kôz a dobytká a ľudia sa opätovne vracajú k neintenzívnemu mozaikovému

spôsobu využívania pôdy. Najmä chov oviec je veľmi prínosný aj z hľadiska zvyšovania početnosti populácii hostiteľských druhov rastlín ako sú napr. krvavec lekársky (*toten*), horec pľúcny (*hořepník*), zánoväť (*čilimník*) nízka. Pre modráčiky rodu *Phengaris* (*Maculinea*) je životne dôležitá aj prítomnosť hostiteľských druhov mravcov rodu *Myrmica*, kde motýle prežívajú v období larválneho štádia vývinu.

Práve šetrné používanie mechanizmov kombinované s neintenzívnou pastvou a ručným kosením spoločne významnou mierou prispievajú k vytváraniu a udržiavaniu optimálnych biotopov pre motýle. Podporuje sa najmä chov pôvodných plemien (Pôvodná valaška) a plemien, ktoré môžu byť chované celoročne vonku (Romney Marsh) a sú tak pomerne

nenáročné na starostlivosť. Sú to také „živé kosačky“, ktoré šetrne spásajú porasty a podporujú tak rast živných rastlín, na ktorých sú populácie motýľov závislé.

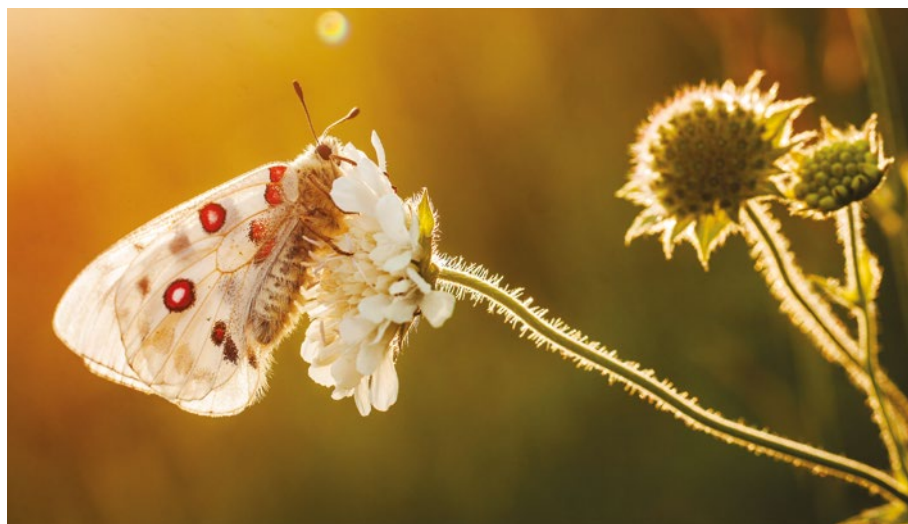
Spolupráca

Doposiaľ sa v rámci projektu podarilo na slovenskej strane Bielych Karpát, konkrétne v územiach európskeho významu Holubyho kopanice, Krivoklátske lúky, Krivoklátske bradlá a Vršatské bradlá, obnoviť pastvu na viac ako 150 ha. Dosiahnutie tohto cieľa by nebolo možné bez úzkej spolupráce s miestnymi hospodármi a družstvami (napr. Poľnohospodárske družstvo Vršatec v Pruskom). Spoločne sme našli spôsob, ako využívať lúky a pasienky tak, aby nedochádzalo k ich poškodzovaniu a degradácii kvôli tak absentujúcej ako aj príliš intenzívnej pastve. Zároveň by sa tak mali zachovať resp. zlepšiť podmienky pre výskyt vzácnych druhov motýľov, ako je žltáčik zánoväťový (*barvoměnný*), jasoň červenooký, jasoň chochlačkový (*dymnivkový*), modráčik bahnískový, modráčik čiernoškvrnný, modráčik krvavcový (*očkovaný*), ohniváčik veľký (*černočárny*) a ďalšie.

Sme optimisti a veríme, že aj keď sa raz projekt skončí, snaha a ochota ľudí chrániť bielokarpatskú prírodu bude naďalej pokračovať a budúce generácie budú mať možnosť na vlastné oči vidieť farebné a živé lúky tak, ako ich rodičia a starí rodičia.

**Lubomíra Vavrová
Bratislava**

*Mgr. Lubomíra Vavrová, PhD. (*1974) pracuje ako projektový manažér pre Bratislavské regionálne ochranárske združenie a v rámci projektu „Motýle ČR-SR“ ako koordinátor pre Slovensko.*



Jasoň červenooký (Foto Martin Žiak)

Moderní kosení luk

V minulosti stejně jako v současnosti se snaží hospodáři karpatských luk co nejefektivnějším způsobem pokosit trávu a shrbat a usušit seno. K historicky nejpoužívanějším nářadím náleží bezpochyby kosa a hrábě. K této tradici se často vracíme v podobě různých tradičních či folklórních akcí, ať už ve Valašských Kloboukách, Malé Vrbce, či jinde.

Nejčastějším zařízením na kosení je v současnosti traktor s příslušenstvím, ať už je to žací stroj, hrabačka, obracečka, lis na balíky či sběrací vůz, které zemědělci velmi dobře znají. Klasický traktor je na údržbu travních porostů osvědčený, avšak částečně nás omezuje svoji svahovou dostupností v terénu.

Horský traktor

Nový způsob kosení luk nám umožňují horské traktory. Na karpatských loukách můžete v současnosti potkat například horský traktor *Terratrak TT240* od švýcarské firmy *AEBI*. Tento model je vybaven čtyřmi druhy řízení kol, nápravovým i mezi-nápravovými diferenciály, čelním i zadním vývodovým hřídelem a čelním i zadním tříbodovým závěsem.

Výhodou horského traktoru jsou menší vnější rozměry, menší tlak pneumatik na půdu a velká svahová dostupnost, což umožňuje práce v hůře dostupném terénu. Traktor může pracovat na strmých svazích. To umožňuje hydrostatický pojezd plynule nastavitelný pomocí multifunkční páky, kterou ovládáte jednou rukou. Například řízení všech kol, přední nebo zadní nápravy, stejně jako „kvazi-krab“ řízení, lze zvolit pohybem stisknutím tlačítka. Natočením pozice kol traktor dokáže jezdit třeba do boku, což umožňuje práci tam, kde se běžný traktor nedostane. Jeho malé rozměry jsou výhodou pro kosení pod rozvětvenými stromy nebo ve starých sadech. Nízko položené těžiště stroje dovoluje s traktorem pracovat po vrstevnici. V místech, kde se dříve kosení provádělo hlavně ruční technikou (křovinořezem) se za pomoci tohoto stroje práce velmi usnadní. Výhodou tohoto traktoru je spolehlivost a zajištěná servisní služba. Nevýhodou je, že je vybaven elektronikou, a proto k obsluze vyžaduje odborně proškolený personál.

Velmi podobný tomuto traktoru je horský traktor *Mounty 100 V* od rakouské firmy *Reform*. Další zajímavou variantou pro práci na svazích pozemcích může být italský horský malotraktor *BCS Volcan*,

který je vybaven reverzním otočným řízením a širokými koly.

Jednoosý nosič nářadí

Pro ruční práce v obtížnějším terénu lze doporučit menší variantu, kterou je jednoosý nosič nářadí. Před desítkami let byl u nás nejpoužívanějším strojem český výrobek *prstový žací stroj MF-70*. Z finančního hlediska je i dnes asi nejdostupnějším strojem. Chceme-li však práce zmodernizovat, je vhodnou volbou *AEBI Combicut CC66*. Tento stroj má kompaktní konstrukci, jemné hydrostatické řízení a celkové komfortnější ovládání, nastavitelná říditka s tlumením vibrací. Díky širokému rozchodu kol umožňuje práce v extrémně obtížném terénu. Také umožňuje použití široké škály přídatných zařízení na sečení, hrabání a lisování sena. Obdobou je konkurenční výrobek *Reform 9*.

Jednoosé nosiče nářadí najdou využití při osakání kmenů stromů. Lze je také nasadit při kosení mokřadů, protože poškodí porost méně než pojezd těžkou technikou. Své uplatnění najdou i při likvidaci mladého náletu.

Příslušenství k traktorům

Z hlediska ochrany rostlin a živočichů je nejšetrnějším způsobem kosení travní hmoty *prstovou žací lištou*, která trávu stříhá a tím tvoří čistější řez na stoncích a listech rostlin. Nepochází při tom k rozdrcení a roztřepení stonků. Rostliny tak mohou snadněji vykvést a dozrát. Při tomto způsobu sečení také zahyne podstatně méně živočichů, především hmyzu.

Bohužel je v zemědělské praxi z důvodu snadnějšího provozu častěji používán *diskový žací stroj*.

K obracení sena a nahrabání do řádků nám dobře poslouží řada *hrabaček a obracečů*, ať už čelních, bočních, nesených, tažených, pásových, paprskových, jednorotorových, či vícerotorových. K odvozu volně loženého sena z luk můžeme využít *samosběrací vůz*.

Velmi dobrým způsobem zpracování sena přímo na louce je lisování do kulatých či hranatých balíků pomocí *lisu na balíky*. K tomu můžeme použít sířovinu, provázek nebo senážní folii. Nejméně vhodným způsobem lisování je použití provázku, který neposkytuje dostatečnou ochranu proti vodě. Takto svázané balíky se musí ihned uskladnit do sucha. Dobrou variantou je sířovina, kde slisované seno snese i menší nepříhodné povětrnostní podmínky, a lze

je nějakou dobu skladovat i na dešti. Seno z těchto balíků je znehodnoceno jenom v několika centimetrové vrchní vrstvě. Další variantou je senážní (silážní) folie. Takto zpracovaná travní hmota je konzervována fermentací bez přístupu vzduchu a je pro dobytek velmi chutná. Dá se však doporučit pouze pro větší chovatele, neboť po otevření podléhá zkáze do několika dnů.

Nejméně vhodným způsobem údržby karpatských luk je mulčování, protože travní hmota tak zůstává v porostu, a tím působí jako hnojení a brání klíčení semen trav a bylin.

Při výběru různých strojů by měl být kladen důraz na bezpečnost, spolehlivost, ovládání, přiměřený komfort obsluhy a především ohleduplnost k životnímu prostředí.

**Jitka Říhová
Vnorovy**

Článek vznikl za odborné pomoci Marka Vysloužila (*Zálesí, a.s.*).

Jitka Říhová (*1976) je hospodářkou Základní organizace Českého svazu ochránců přírody 58/06 Bílé Karpaty ve Veselí nad Moravou od roku 1997. Předtím prodávala zemědělskou techniku u firmy AGAMA.



Horský traktor AEBI Terratrak TT240

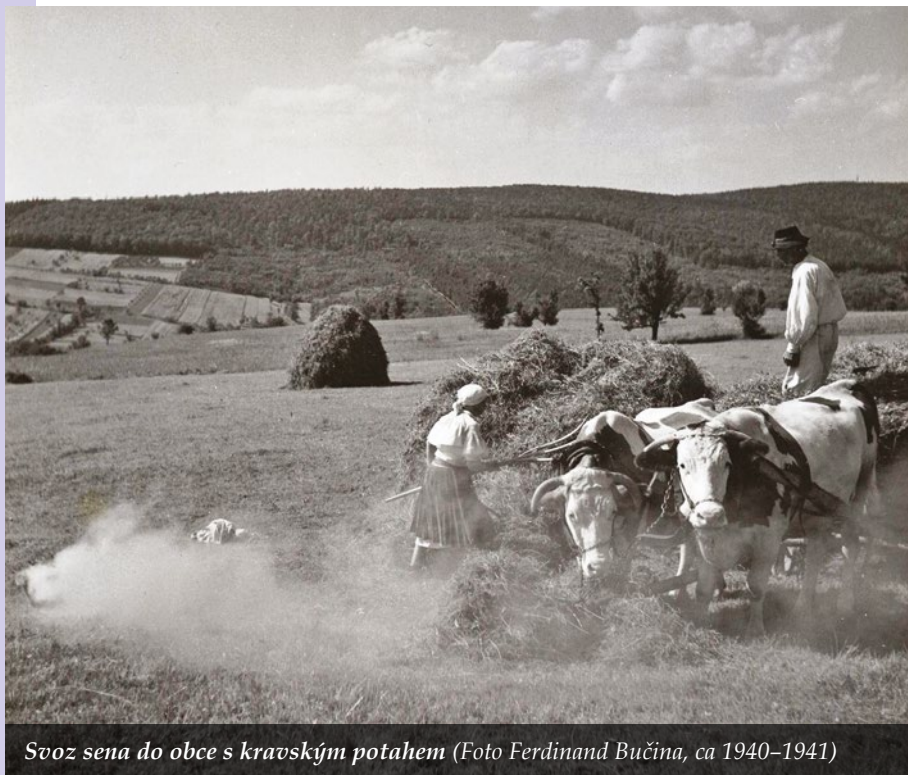


Jednoosý nosič AEBI Combicut CC66



Horský malotraktor BCS Volcan

O bělokarpatských senících



Svoz sena do obce s kravským potahem (Foto Ferdinand Bučina, ca 1940–1941)

Donedávna zdobily některé bělokarpatské louky srubové seníky. Seníky na loukách, někdy skutečně celá seníková „městečka“, byly typické zejména pro vzdálenější karpatské vnitrozemí, převážně po vysoko položené louky na Kysucích, v Levočských vrších, v Pieninách, neznámější a v mapách dodnes zaznamenané seníkové louky se rozkládaly v podhůří Velké Fatry, Nizkých Tater a v Podpolaní.

Budování seníků tam souviselo s těžkou dostupností lučních pozemků, rozkládajících se daleko od obce, z níž bylo nutno překonávat velké převýšení. Transport sena z těchto luk v létě byl dopravně obtížný, bouřky navíc mohly usušené seno cestou znehodnotit, a tak bylo prostě výhodnější seno skladovat v seníku přímo na místě jeho sklizně, a v zimě, když nebylo příliš práce, jej dopravovat do obce na saních. Dalšími důvody vzniku seníků na horských loukách mohl být také nedostatek skladovacích prostor v obci a nebezpečí požárů.

Vzdálené louky

Tato poučka ovšem příliš neplatí pro Bílé Karpaty. Mnohé ze zdejších rozsáhlých lučních ploch (Vojšice, Čertyrje,

Osipné, Dolněmčanské lúky, Porážky) se rozkládaly ve značné vzdálenosti od obcí, k nimž katastrálně patřily, a nebyly bezesporu příliš dobře dostupné, přesto tam majitelé luk seníky nebudovali. Jediný seník, zaznamenaný na indikační skizze z roku 1827 na komplexu Vojšických luk a Čertyrjji, patřil jistému Mikuláši Mičkoví z Hrubé Vrbky č. 57. Seník však ležel v podstatě nedaleko obce. Hospodáři sváželi seno hned po usušení do obce, popř. ho uskladňovali v tzv. kopách přímo na loukách.

Ze všech velkých lučních ploch, které se zejména v jižní části Bílých Karpat vyskytují, byly seníky budovány pouze na katastru hornácké obce Javorník.¹ Pravda, tato vesnice se v minulosti pyšnila druhou největší rozlohou luk z celého Moravského Slovácka – v roce 1910 do katastru Javorníku patřilo 650 hektarů lučních po-

¹ Desítkami seníků, místně zvaných „bůdky“, se mohly pyšnit také nižinné louky v okolí Strážnice (dodnes zde několik takových stojí), Uherského Ostrohu, ale i jinde, ty jsou však již mimo Bílé Karpaty. Seníky zde rolníci budovali zejména proto, že do luk, často vlhkých, neraději zajížděli povozy, aby neničili porost. Po zámrazu pak již seno snadno odvezli. Zajímavé je, že ve Bzenci, který disponoval nejrozsáhlejšími lučními porosty na Slovácku vůbec, seníky nebudovali, ale seno nechávali v kopách přímo na loukách, podobně jak dodnes leckde na kopanicích, zejména na slovenské straně Bílých Karpat.

rostů. Daleko za ní se umístily, pokud se týká katastrální rozlohy karpatských luk, Hrubá Vrbka (450 ha), Komňa (379 ha), Kněždub (379 ha) a Strání (359 ha).

Seníky na Machové a Jazevčích

To však ještě nevysvětluje skutečnost, proč byly seníky budovány právě a jenom v Javorníku. Navíc ani na javornickém katastru nebyly seníky rozloženy na všech vzdálených a výše položených loukách. Za základ pro toto naše tvrzení zde bereme výsledky prvního zvrubného katastrálního mapování – tzv. stabilního katastru, jehož plány (indikační skizzy) byly pro většinu moravských obcí pečlivě rozměřovány v roce 1827, a to v měřítku 1 : 2 880. Na javornické skizze můžeme na rozsáhlých loukách v trati *Machovky a Pod Machovkami* (dnes lokalita Machová) nalézt pouze čtyři malé seníky a jeden velký, stojící na pozemcích strážnického hraběte Františka Magnise, zatímco na loukách tehdy psaných jako *Jasefčí* (dnes Jazevčí) stálo na pozemcích rozměřených mezi jednotlivé javornické hospodáře hned 22 roubených seníků. O tom, že byly roubené a kryté nepálenou krytinou podává indikační skizza jednoznačné svědectví – takoveto stavby totiž tehdejší zeměměřiči zakreslovali žlutou barvou.

Proč byly seníky budovány na bělokarpatských loukách pouze v javornickém katastru a i tam hromadně pouze v trati Jazevčí, lze dnes jen spekulovat. Pokusíme se zde vyslovit několik hypotéz či otázek, na které možná některý z vás, vážených čtenářů, podá lepší odpověď, za niž vám bude autor tohoto článku i redakce časopisu vděčna.

Jako nejlogičtější odpověď se nabízí ta, že ony čtyři seníky na Machovkách byly roubeny na strmějších a hůře dostupných lučních pozemcích (což srovnání s terénem jednoznačně dokazuje). Také louky na Jazevčí jsou, oproti Čertyrjijím či Vojšickým lúkam, hůře dostupné, byť neleží v takové vzdálenosti od obce, jako Kněždub od Čertyrjji. Na druhé straně, i Porážky či Dolněmčanské lúky jsou poměrně těžce dostupné, a seníky na nich nestály...

Rolnický kapitál

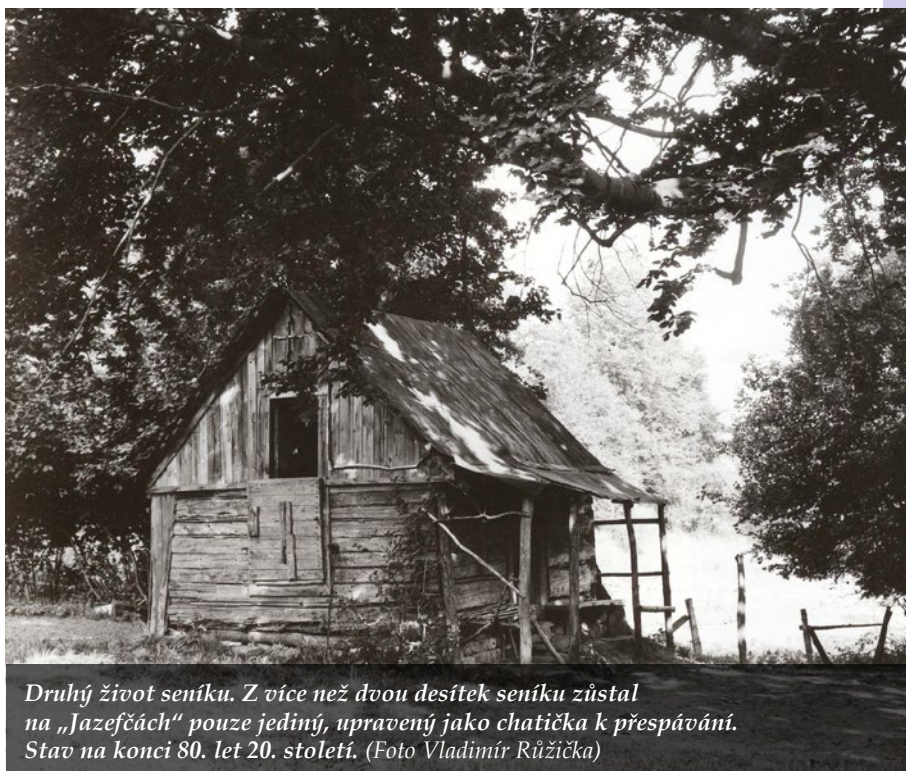
Dalším možným důvodem je skutečnost, že příjem z prodeje sena byl jedním z nejdůležitějších položek v rozpočtu javornických hospodářů. Takoveto bohatství

luk jinde nebylo – kromě nížinných obcí, které také prodávaly seno do širokého okolí. Seno uskladněné v senících daleko od obcí bylo bezpečné před požárem, a tak byl vlastně ochráněn rolnický kapitál. Tomu by ostatně napovídal i shluk dodnes zachovaných javornických seníků stojících již mimo luční porosty, na okraji obce (na počátku Petrušské doliny), na pomezí extravilánu a intravilánu, a tedy mimo dosah případného požáru. Tyto seníky, možná i proto, že stály blíže obci, byly již v 19. století kryty pálenými taškami (na katastrálních plánech tehdy takovéto stavby označovali růžovou barvou).

Vzhled javornických seníků

O seno z karpatských luk tedy byl v minulosti velký zájem, tím spíše, byli uskladňováno v senících krytých doškem. Tato zdánlivá podružnost totiž měla zřejmě svůj jistý význam. Sám jsem kdysi zaznamenal vyprávění, že došková krytina z žitné slámy je pro kvalitu sena velmi výhodná, protože pod ní si udržuje svoji přirozenou vůni, barvu a měkkost, zatímco pod šindelovou střechou seno vysychá, stává se křehkým, bez přirozené barvy a vůně...

To se již ale dostáváme k tomu, jak seníky na javornických lúkách vypadaly. Hovoříme pochopitelně v minulém čase, neboť na Jazevčí dnes stojí, pokud je nám známo, poslední seník, již dávno však nesloužící svému účelu. Kolektivizací zemědělství, jež přinesla i v hospodaření na karpatských loukách změny diametrální od minulého stavu (pokud je ovšem



Druhý život seníku. Z více než dvou desítek seníků zůstal na „Jazevčách“ pouze jediný, upravený jako chatička k přespávání. Stav na konci 80. let 20. století. (Foto Vladimír Růžička)

družstva nepřestala obhospodařovat a nezarostly nálety), ztratily seníky svou funkci a postupně zanikly. Byly rozebrány na dřevo, nebo se jednoduše rozpadly. Ostatně, i o této poslední fázi javornických i jiných seníků by redakce uvítala vaše čtenářské postřehy.

Přesto však jejich podobu lze snadno rekonstruovat, protože se v obci dodnes zachovala výše popsaná skupinka seníků, jež se konstrukčně příliš neliší od zanik-

lých staveb na Jazevčí či Machové. Jeden rozdíl však je přesto dobře patrný: dochované javornické seníky totiž již pochopitelně nemají došky, jsou pokryty pálenými taškami, zavěšenými na sedlové střeše.

„Luční“ seníky měly dříve, alespoň podle zkoumání etnografů, střechu valbovou, tzv. na čtyři vody, a seno se do nich ukládalo dvířky v užší stěně, ale jak dokládá fotografie Ferdinanda Bučiny ze 40. let 20. století, i ty byly postupně přebudovávány na dvoukapovou střechu s pálenou krytinou. Dnes jsou zbylé javornické seníky opatřeny dvířky i v prkenném štítě, jež si vynutila jednoduchá přestavba střechy. Seno se v nich ovšem, až na výjimky, již dávno neskládá.

Obecně lze říci, že seníky na loukách v Bílých Karpatech nenávratně zanikly, a to i na slovenské straně, kde měly své konstrukční zvláštnosti. Je to škoda, neboť tvořily nezaměnitelný prvek části karpatské krajiny, jež harmonicky dotvářely.

Václav Štěpánek
Šlapanice

*Doc. PhDr. Václav Štěpánek, Ph.D. (*1959) je historik z filozofické fakulty Masarykovy univerzity. Byl dlouholetým šéfredaktorem a předsedou redakční rady časopisu Veronica. Zabývá se mj. historickým vývojem krajiny a hospodařením v ní.*

Fotografie k tomuto článku pocházejí z archivu časopisu Veronica.



Senoseč na „Jazevčách“ v roce 1940. Fotografie zachycuje umístění seníků v terénu. (Foto Ferdinand Bučina)

Jak se měly rekultivovat Čertoryje

Většině čtenářů tohoto časopisu asi není potřeba představovat Národní přírodní rezervaci Čertoryje, protože se zde toulali nebo alespoň o ní četli. Ostatním jen připomínáme, že svými 700 hektary luk je největší a zároveň nejpestřejší rezervací Bílých Karpat.

Zvýšení výnosů

Plníce usnesení ústředního výboru KSČ ze 6. a 7. února letošního roku o úkolech při rozvoji zemědělství v r. 1962, přistoupil ONV Hodonín – zeměd. oddělení k vyřešení otázky rekultivace karpatských luk a pastvin, které skrývají při intenzivním obhospodařování velkou rezervu bílkovinných krmiv a mohou i značnou měrou přispět k lepší hospodářské bilanci našich podhorských JZD. Plán počítá především se zvýšením hektarových výnosů na základě předem provedených povrchových úprav, s ošetřováním stávajícího porostu, a účelným hnojením ba i s obnovou lučních porostů zavedením pícninářských osevních postupů.

Tento všeobecný úvod asi nikoho nepřekvapí, s touto filosofií byla zničena většina luk a pastvin po celém území České republiky. Člověka však zamrazí, kam až mohla rekultivace dospět, když si přečte kapitolu „Výhledový plán na rekultivaci v k. ú. Kněždub“.

I. Alternativa

Plán je rozvržen po dohodě s JZD na pět let počínaje rokem 1963. Uvažuje se s ročním zpracováním plochy 20 ha. Počítá se s vyčištěním všech přebytečných stromů a ponecháním zdravých rovných stromů ve směru sv. – jz. tak, aby traktoristé měli možnost seno mechanizačně sklízet. Na takto upravených loukách by bylo možno provádět povrchovou úpravu. Ojedinelé ostrůvky jakostního dřeva by zůstaly zachovány jako remízky. Trať Osipné (...) v celkové výměře asi 40 ha je plánována na spásání. Jedná se o dosti členitou část terénu se svážným územím. Zamokřená místa, kterých se zde nachází asi 10, by se odvodňovala biologickou cestou / výsadba stromů s velkým výparem – vrba, olše, topol./

II. Alternativa

Plán předpokládá vytvoření ze stávajících stromů a další výsadbou 7 ochranných lesních pásů /větrolamů/ o šířce kolem 30 m, vzdálených od sebe 200 – 300 m, táhnoucích se ve směru sv. – jz. a jeden ve směru s. – jih.

Ostatní stromy až na ojedinelé výjimky /svážná území, zamokřené plochy důležité remízky/ by přišly vykácet.

Tím by se zachoval svérázný ráz krajiny a vytvořily vhodné celky pro mechanisovanou sklizeň sena. Území by se rozdělilo na 2 části:

- západní část o výměře kolem 40 ha by byla určena pro spásání dobyt看em,
- východní část o výměře 137 ha by se sklízela stroje.

Byly by vytvořeny podmínky pro povrchové úpravy, vláčení, válení a přívsev travin.

Zamokřená místa by se odvodňovala buď biologickou cestou nebo technickým zásahem podle propočtených nákladů.

Rozorávání luk pro silné vanoucí jižní větry /duben, červen, září–říjen/ a pro nepříznivé složení ornice /spraš/ nepřichází v úvahu.

Tento plán byl projednán s JZD Kněždub a rozvržen na dobu 8–10 let počínaje rokem 1963. Těžba dřeva by postupovala po etapách od severu k jihu. Každoročně by se mělo zpracovat 20–25 ha luk. (...)

Dle předběžného průzkumu těchto karpatských luk jeví se zde značné možnosti zvýšení ha výnosů sena za poměrně malých nákladů a proto doporučujeme detailní vypracování technického a agronomického projektu zúrodnění těchto luk. V tomto vypracování projektu a jejich realizaci vidíme značnou pomoc pro podhorská družstva.

Musíme být rádi, že v tomto případě nebyl splněn plán na 120% a k realizaci tohoto nehorázného návrhu nikdy nedošlo.

**Ivana Jongepierová
Veselí nad Moravou**

*RNDr. Ivana Jongepierová (*1962) je botanik Správy CHKO Bílé Karpaty a předsedkyně ZO ČSOP Bílé Karpaty, která zajišťuje údržbu více než 150 ha v NPR Čertoryje v rámci Pozemkového spolku Čertoryje.*



- navržená síť větrolamů
- ||| navrženo na spásání
- rekultivované louky

Před časem se nám podařilo získat historický materiál z roku 1962, nazvaný „Návrh plánu na rekultivaci karpatských luk a pastvin“. Je z něj patrné, že nechybělo mnoho, a typická krajina i světově známá vysoká biodiverzita tohoto území mohly zůstat jen ve vzpomínkách pamětníků a v herbářích.

Jaké byly představy tehdejších souduhů? Přetiskujeme zde vybrané pasáže z tohoto dokumentu zpracovaného souduhy Josefem Hořákem a ing. Bábikem z OSPZI Hodonín.



Jiří Pajer – Stoletá píseň. Zpěvačka Marie Procházková (2014), vyd. Etnos, 400 stran

Historik, archeolog a etnolog PhDr. Jiří Pajer v letošním roce dovršil své celoživotní etnografické dílo, monografii strážnické zpěvačky Marie Procházkové (1886–1986).

Se stařenkou Procházkovou se poprvé setkal v šedesátých letech minulého století. Soustavnému výzkumu, který směřoval k podchycení písňového repertoáru i k celkovému poznání její vzácné a po všech stránkách výjimečné osobnosti, se dr. Pajer začal věnovat až po zpěvaččiných 95. narozeninách.

Prvního vydání knihy, připraveného ke 100. narozeninám zpěvačky, se stařenka Procházková nedočkala – zemřela pět měsíců před svým jubileem. Brožovaná monografie *Marie Procházková, zpěvačka ze Strážnice* (vyd. 1986) byla pro svou obsažnost i do té doby netradiční zpracování považována za nejlepší monografii lidového zpěváka u nás.

V letošním roce se kniha dočkala svého druhého vydání. Ačkoliv se obsahově od předchozího neliší, díky stylistické aktualizaci a především jejím podstatnému rozšíření na ni lze nahlížet jako na nové dílo.

Co tedy může dychtivý čtenář od čtyřsetstránkové publikace očekávat? *Stoletá píseň* není jen pouhou sbírkou písní, ale autenticky vykresluje i dobové prostředí, v němž stařenčina píseň nacházela svoji živnou půdu. Autor se snažil zachytit všechny okolnosti, které souvisely se životem písně a osobností zpěvačky.

Knihy je řazena do tematických kapitol, v nichž Pajera doplňují také texty ze stařenčina vyprávění.

První oddíl přibližuje osobnost Marie Procházkové, mapuje její životopis, odkrývá stařenčiny mimořádné lidské vlastnosti a schopnosti. Ve druhé části autor podrobněji analyzuje její způ-

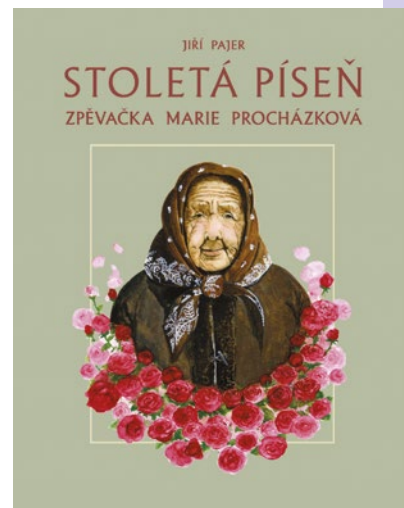
sob zpěvu, podání písní, složení písňového repertoáru, jeho zdroje a vrstvy. Třetí a největší oddíl tvoří zpěvník. Tři sta uvedených písní z repertoáru Maryšky Procházkové doplnil autor dalšími komentáři a texty ze zpěvaččina vyprávění.

Oproti prvnímu vydání je součástí publikace také profilový hudební nosič s nahrávkami stařenčina zpěvu z let 1953–1976. Monografie je tentokrát i obohacena o fotografie zpěvačky z jejího života i pěveckého působení.

Nová grafická úprava a pevná vazba tvoří už jen třešničkou na dortu tohoto obsáhlého záslužného díla, které přináší charakteristiku písňového prostředí ve Strážnici na přelomu 19. a 20. století, především ale mimořádně zdařilý obraz velké osobnosti a posledního svědka staré generace.

**Magdalena Múčková
Hroznová Lhota**

*Magdalena Múčková (*1968) je cimbalistka a zpěvačka, umělecká vedoucí muziky Dana, redaktorka a autorka pořadů Českého rozhlasu Brno a Televize NOE, učitelka hry na cimbál.*



F. Fojtík – Od vesna do vesna (2011), vyd. Muzejní společnost ve Valašských Kloboukách, 159 stran

Každé období roku od jara do jara má svou zvláštní krásu, radosti, práce i povinnosti podřízené ročnímu koloběhu. Oč více to platilo na venkově v dobách, kdy byli lidé živi jen z toho, co si sami vypěstovali a vyrobili. Dnes už si málokdo dovede představit, co takový život obnášel, co všechno museli dříve lidé umět i znát a co se nadřeli, aby přežili do dalšího roku. Každodenní chléb našich pradědů živě přibližuje právě předkládaná kniha, jež popisuje jeden selský rok ve druhé polovině 19. století.

Základem pro knihu bylo vyprávění autorovy maminky Rozáry, nejmladší z osmi dětí na Novákové gruntě v Bylnici. Přestože hlavní obsahovou náplň knihy tvoří zevrubné popisy prací, které od předjaří do zimy zaměstnávaly obyvatele gruntu, nejde v žádném případě o strohé a suché technické čtení. Starodávné pracovní postupy i technické detaily tehdejšího vybavení jsou zasaženy do příběhu konkrétní selské rodiny, jejích zvyklostí a tradic. Povídání je protkáno nejednou osobní vzpomínkou, starou lidovou moudrostí či pranostikou a nepostrádá okořenění laskavým osobitým humorem.

Čtenář se jakoby z babiččina vyprávění dozvídá nejenom vše o tehdejší jarní orbě a setí, senosecích nebo žních, ale například také o sklizení letniny, košarování ovcí nebo hrabání listů na stělvu. Průběžně přicházejí na řadu také domácí práce, například sklizení a zpracování konopí a lnu, vaření povidel, lisování oleje ze švestkových pecek nebo výroba kysaného zelí či domácích svítek z bukového dřeva.

K živému zpřítomnění zašlých časů zásadním způsobem přispívá jihovalašský dialekt, jímž je celá kniha důsledně zapsána. Pro dnešního čtenáře však může být čtení a porozumění textu v nářečí z 19. století místy obtížné, a je proto škoda, že není kniha vybavena alespoň stručným slovníčkem méně obvyklých výrazů. Na druhou stranu se mnohá zapomenutá slova vztahují k nástrojům nebo činnostem, které už samy upadly v zapomnění a pro které snad ani vhodná označení v dnešní češtině nemáme. Nářečí je tak neoddělitelnou součástí vyprávění, jež by se jiným jazykem vlastně ani nedalo vypovědět.

Texty jsou doprovázeny náladovými černobílými fotografiemi přírody a lidí z popisovaného kraje z let 1982–2010. Jejich autorem je Antonín Kostka.

Karel Fajmon



DANUBENERGY:

inovace v produkci ekologických paliv



ČOV Baden-Baden s doinstalovanou technologií IFBB [modré kontejnery] (Foto archiv EAZK)

V posledních letech se stává čím dále významnějším zdrojem energie takzvaná biomasa. Biomasa se rozumí biologicky rozložitelná hmota, např. dřevo, sláma, seno, hnůj, olejniny. Jedná se o slibný obnovitelný zdroj, protože příroda jej neustále vyrábí.

Cílená produkce biomasy pro energetické účely však bývá spojována s řadou problémů, jako je pěstování monokultur (kukuřice, řepka olejná), které vysilují půdu a zvyšují riziko eroze, nebo konkurence pro potravinářské využití kvalitní zemědělské půdy. Současně existují rozsáhlé travnaté porosty, které jsou zemědělsky málo využívány nebo leží ladem, nebo naopak musí být pravidelně udržovány kvůli ochraně před povodněmi (nivy, říční břehy) nebo zachování biodiverzity (louky a pastviny v chráněných územích). Údržbu také potřebují třeba vegetace podél komunikací nebo rekultivované skládky.

Biomasa z údržby těchto ploch (seno, křoviny) je však méně vhodná pro energetické využití klasickými technologiemi. Obsahuje totiž více ligninu a minerálních prvků, které zvyšují riziko poškození (koroze) spalovací komory. Při anaerobním zpracování biomasy (bez přítomnosti kyslíku) snižuje vysoký obsah ligninu i produkci bioplynu.

Hlavní rysy projektu

Mezinárodní projekt DANUBENERGY se snaží tyto problémy vyřešit. Má za cíl využít biomasy polo-přírodních travnatých ploch efektivním a udržitelným způsobem, což znamená, že chce zároveň

tyto plochy zachovat. Projekt je založen na konceptu PROGRASS a má tyto dílčí cíle:

- 1) představení nové technologie na zpracování biomasy – Integrovaná produkce bioplynu a pevných paliv z biomasy (IFBB),
- 2) provedení studie dostupného potenciálu daného typu biomasy pro každý cílový region,
- 3) otestování pevného biopaliva vyprodukovaného z místních zdrojů biomasy,
- 4) výměna zkušeností a znalostí na regionální, národní i mezinárodní úrovni.

Inovativní technologie IFBB, na které projekt je založený, spočívá v tom, že travní siláž je nejprve promývána teplou vodou, do které se vyplavují minerální látky a lehce zkvasitelné živiny. Biomasa je pak mechanicky rozdělena na pevnou frakci (filtrační koláč) a kapalný substrát, který se využije pro výrobu bioplynu. Následně se v kogenerační jednotce spotřebuje vyprodukovaný bioplyn na výrobu elektřiny a tepla, které se dále využívá k vysušení pevné frakce, která je pak zpracována na skladovatelné biopalivo (brikety). Technologii IFBB je možné doinstalovat do stávající bioplynové stanice. Tím lze celoročně využít odpadní teplo z její kogenerační jednotky a navíc se získá další zdroj příjmu z prodeje nově produkovaného biopaliva.

Zlínský kraj

V rámci programu *Central Europe* se projektu DANUBENERGY účastní 11 partnerů ze zemí střední Evropy. Ti ověří a dále rozvinou koncept využití travní biomasy k energetickým účelům za pomoci

technologie IFBB v celkem 9 cílových regionech. V České republice je cílovým regionem Zlínský kraj (ZK) a realizátorem projektu je zde Energetická agentura Zlínského kraje, o.p.s. (EAZK). Agentura spadá přímo pod Zlínský kraj, přičemž působí také jako nezávislý poradce pro města a obce ZK v otázkách energetiky, zejména v oblasti obnovitelných zdrojů a energetické efektivity.

Jedním z problémů ZK je kvalita ovzduší, která úzce souvisí s faktem, že je zde nyní 90 % potřeb na vytápění pokryto z fosilních paliv. Rostlinné pelety/brikety produkované právě prostřednictvím technologie IFBB pak mohou být levnou ekologickou alternativou těmto palivům, zejména pro vytápění objektů s instalovaným výkonem zdroje nad 100 kW.

Výběr lokality

Realizace projektu DANUBENERGY začala výběrem vhodné testovací lokality pro sklizeň biomasy a zjištěním skladby rostlinných druhů. Ve Zlínském kraji přišly v úvahu rozsáhlé chráněné krajinné oblasti Bílé Karpaty a Beskydy, menší chráněná území (Natura 2000 a Ptačí oblasti) nebo nívní oblasti podél řeky Moravy a jejich přítoků. Pro zachování unikátní biologické rozmanitosti travnatých porostů je zde nutné jejich pravidelné kosění, které logicky produkuje ohromné množství biomasy (seno, křoviny atd.). Problémy s využitím této hmoty mohou být překlenuty nasazením technologie IFBB s kvalitními rostlinnými briketami jako konečným produktem.

Jako testovací lokalita byla nakonec vybrána rekultivovaná skládka u Bojko-

vic v CHKO Bílé Karpaty, protože využití biomasy z povinné údržby skládek je v současnosti obtížné a s omezením skládkování budou počet a rozloha rekultivovaných skládek ve ZK narůstat. Botanický průzkum vybrané lokality provedený v červnu 2013 ukázal, že na ploše 1 ha se nachází 50 rostlinných druhů, což jen potvrzuje velkou druhovou rozmanitost v CHKO Bílé Karpaty. V srpnu 2013 zde proběhla sklizeň biomasy a ca 5 t travní siláže bylo odesláno k dalšímu zpracování partnerovi v německém Baden-Badenu.

Německý příklad

V prosinci 2013 navštívila skupina expertů ze Zlínského kraje partnery projektu ve městě Baden-Baden. Městská společnost již několik let neukládá komunální odpad na skládku a také provozuje čistírnu odpadních vod (ČOV) a kompostárnu. Právě kompostu z odpadní biomasy při údržbě městské zeleně a zahrad měla před několika lety nadbytek a proto se rozhodla vyzkoušet technologii IFBB v provozním měřítku.

prve promývá vyčištěnou odpadní vodou z ČOV (tímto procesem se oddělí část prvků, které by škodily ve spalovacím procesu) a pak obohacená o minerální látky a živiny putuje do stávajícího bioreaktoru ČOV, čímž zvýší jeho účinnost při výrobě bioplynu.

V kogeneračních jednotkách je bioplyn spotřebován na výrobu elektřiny a tepla, přičemž nadbytečné odpadní teplo se využívá pro vysoušení odvodněné biomasy. Z vysušené biomasy se pak lisují brikety. Dřevní brikety z kompostárny se prodávají jako palivo, rostlinné slouží k vytápění ČOV a obecních objektů.

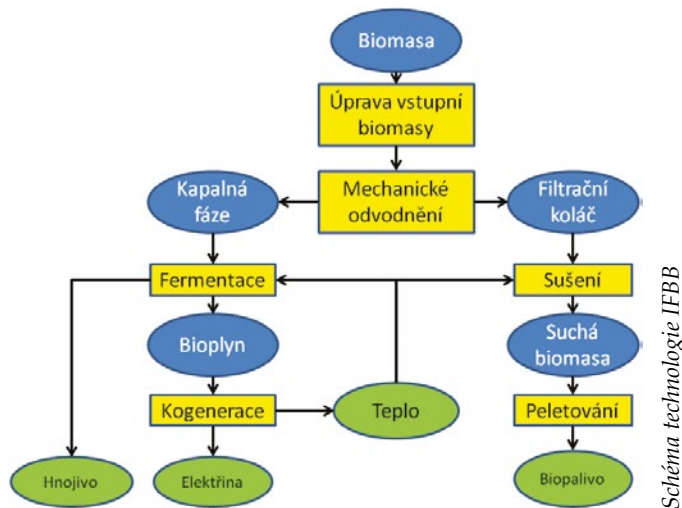


Schéma technologie IFBB

ky technologie IFBB. V rámci toho byly v dubnu 2014 uspořádány čtyři workshopy v areálu Technických služeb Zlín. Tyto workshopy byly určeny zástupcům Zlínského kraje, měst a obcí, technických služeb a provozovatelům kompostáren, ČOV a bioplynových stanic. Probíral se na nich koncept PROGRASS a využití bioodpadů z domácností a biomasy z údržby veřejných prostranství. V první části programu byli účastníci seznámeni s projektem DANUBENERGY, s aktivitami Technických služeb Zlín a s příklady nakládání s odpady v České republice ale i v zahraničí. Teoretická část byla uzavřena prezentací zástupců Univerzity v Kasselu, kteří koncept PROGRASS a technologii IFBB vyvinuli. Závěrem proběhla návštěva demonstrační jednotky s odborným výkladem k jednotlivým částem uvedené technologie. Workshopů se celkem zúčastnilo 113 osob z 63 institucí.

Protože se podmínky v cílových regionech projektu DANUBENERGY daných regionů liší (potenciál a typ biomasy, množství a kvalita produkovaných biopaliv, ...) budou v druhé polovině roku 2014 v každém regionu zpracovávány studie proveditelnosti konceptu PROGRASS. Získané zkušenosti budou prezentovány na konferenci PROGRASS – Bioenergie pro zelené regiony v Evropě, která proběhne v říjnu v německém Karlsruhe za účasti zástupců partnerského projektu COMBINE (projekt zaměřený na regiony v západní Evropě). Více informací naleznete na stránkách www.danubenergy.eu nebo www.eazk.cz.

**Miroslava Knotková
Zlín**



Workshop k demonstračnímu provozu mobilní jednotky IFBB ve Zlíně (Foto archiv EAZK)

V současnosti je kompostárna místem příjmu a prvotního zpracování odpadní biomasy nejenom z údržby městské zeleně, ale i od obyvatel města a širokého okolí, kteří se zde zbavují bioodpadu. Dřevní odpad se štěpkuje a prodává jako palivo (štěpka o průměru 2–4 cm), menší částice dřeva se buď lisují do briket, nebo přidávají do připravované travní siláže, která se skladuje v plastových balících, a je tak k dispozici po celý rok. Travní siláž (12 000 t/rok), odpad z jídelen (5 000 t/rok) a bioodpad z domácností (7 000 t/rok) se zpracovávají v ČOV doplněné o technologii IFBB. Vstupní surovina se zde nej-

a tím získat další zdroj příjmu.

Kapalnou formu obohacenou o minerály a živiny lze zpracovávat ve stávajícím bioreaktoru, čímž se snižují investiční náklady. Velkým přínosem popsaného konceptu je pak celoroční využití odpadního tepla při produkci rostlinných briket.

Osvěta

V letech 2013 a 2014 postupně probíhají v devíti cílových regionech (2x Rakousko, Itálie, Maďarsko, Slovensko, Slovensko, Česko, Německo, Polsko) demonstrační provozy mobilní jednot-

Ing. Miroslava Knotková (*1963) je ředitelka Energetické agentury Zlínského kraje.

Zasnežovacie nádrže a obojživelníky



Vypustená zasnežovacia vodná nádrž v letnom období (Foto Jozef Májsky)

Do problémov sa tu ale môžu dostať skokany hnedé na jeseň, keď sa do zasnežovacích nádrží občas sťahujú kvôli prezimovaniu. Z tohto dôvodu je potrebné naprojektovať nádrž tak, aby mala aspoň jej časť (min. 1/3) dostatočnú hĺbku (min. 50 cm) aj pri poklese hladiny počas zimného odberu vody. Napriek tomu tu síce môže dôjsť k určitému úhynu skokanov, väčšina z nich by mala prežiť zimovanie bez problémov.

Na túto skutočnosť by mali brať ohľad aj kompetentné orgány pri schvaľovaní prevádzkového poriadku týchto špecifických vodných nádrží, resp. ho na základe monitoringu upraviť tak, aby nevznikli škody na chránených druhoch živočíchov.

Jozef Májsky

Aj v Bielych Karpatoch sa, napriek pomerne malej nadmorskej výške, zintenzívil záujem o zjazdové lyžovanie. Keďže tunajšie podmienky nie sú vhodné pre zimné športy hlavne z klimatického hľadiska, prevádzkovatelia vlekov čoraz častejšie potrebujú umelo zasnežovať aspoň časť zjazdoviek.

To zvyšuje nároky na množstvo vody nevyhnutné na výrobu technického snehu. V prípade, že v blízkosti tečie primerane veľký tok alebo sa tu nachádza viacúčelová vodná nádrž, môžu ako zdroj vody poslužiť tieto vodné zdroje. Samozrejme, že spotreba vody môže byť len taká, aby bol v potoku zachovaný biologický prietok, resp. vo vodnej nádrži zostala potrebná prevádzková hladina.

Zasnežovacie nádrže

Niektoré zjazdovky sa nachádzajú tam, kde je veľký nedostatok vody. Pre jej zabezpečenie je preto nutné vybudovať špeciálnu, tzv. zasnežovaciu nádrž, v ktorej sa ešte pred zimnou sezónou nazhromaždí dostatočný objem vody pre výrobu umelého snehu. Ide hlavne o zrážkovú vodu, resp. vodu zachytenú z drobných periodických pramenných vlások.

Je celkom prirodzené, že tieto malé vodné plochy veľmi skoro po vybudovaní prilákajú rôzne druhy živočíchov, vrátane obojživelníkov. Aby sa nestali smrtiacou pascou pre menej pohyblivé a nelietavé druhy, je nutné myslieť na ich technické parametre už pri projektovaní.

Živočích

Potrebné je dodržať zásadu, aby aspoň jedna strana nádrže mala mierny sklon (max. 35°), ktorý umožní zvieracím návštevníkom nádrží bez problémov opustiť. Vzhľadom na situovanie zasnežovacích nádrží v podhorskej až horskej krajine, sú tieto vodné plochy zaujímavé hlavne pre skokana hnedého, menej pre ropuchu bradavičnatú, lokálne aj mloky (čolky), hlavne mloka horského. Na jar, keď ich sem ženie rozmnožovací pud, by im tu nemalo hroziť žiadne nebezpečenstvo. Treba ale na ne pamätať a nevypustiť nádrž v čase vývinu ich lariev z dôvodu revízie, čistenia a pod.



Skokany hnedé využívajú zasnežovacie vodné nádrže nielen na rozmnožovanie, ale aj ako zimovisko. (Foto Jozef Májsky)



Staršia zasnežovacia vodná nádrž môže predstavovať významný biotop pre mnohé živočích. (Foto Jozef Májsky)

O chytré housence



Květy krásných a užitečných bylin nejsou jen zdrojem nektaru, vůně a potěšení. Mnohdy nesou i neuvěřitelná tajemství. Tak třeba v modrých květech hořců (úplně vzadu – tam, kde se vyvíjejí semínka) někdy bydlí housenky motýlků modrásků. Jsou velice malinké a ohromně jim chutnají vyvíjející se hořcová semínka. Hluboko v květu si ty malé buclaté housenečky žijí v klidu, obklopené vůní a tmavomodrým přísvitem. Krásný život, řeknete si a máte pravdu. Ovšem jen do té chvíle, než se k hořci přiblíží třeba srnka, která si pochutnává na trávě nebo ovečka, kravka či dokonce hospodář s kosou. To je potom vše jinak, že? Nu a zrovna v Bílých Karpatech je pro housenky hořcových modrásků takový konec velmi pravděpodobný. Jak je tedy možné, že zde (a nejen zde) hořcoví modrásci přežívají dodnes? Inu, vynalezli náramný způsob, jak se vyhnout kose či jídelníčku nějakého přežvýkavce. Vlastně – vymyslela to nejprve jedna housenka a časem se to od ní naučily i všechny ostatní. To bylo tak:

Ta housenka se jmenovala Alenka a byla to taková neposedná rebelka. Neustále se vrtěla, chtěla si povídat a dělat něco jiného, než jen jíst a spát, jako ostatní housenky. Nejraději by vylezla z květu a rozhlédla se po krajině, ale květy hořců jsou hluboké a housenky modrásků mají tuze krátké nožičky a tlusté zadky. Vylézt z květu je prostě nad jejich síly.

„Kde schází síla, tam pomůže hlava,“ řekla si naše malá rebelka a po chvíli usilovného přemýšlení na to přišla. Místo krátkých nožek použila svá velice ostrá kusadla. Netrvalo dlouho a Alenka se prokousala skrze kalich květu ven. Vystrčila hlavu a – to vám byla krása! Šmolkově modré nebe s bílými beránky, v pozadí temně zelený les a všude kolem ní rozkvetlá louka. Těch barev! Těch vůní a zvuků! Bylo to neuvěřitelné. Všechno bylo v pohybu a přesně po tomhle toužila. Táhle letěl nějaký bělasek, tady zase babočka s modrými oky na křídlech. Po vedlejší listu pochodovala červená beruška a pod tím samým listem se chvěla ohromná tiplice se skvrnitými křídly. Alenka se vykláněla ze svého květního okna víc a víc ve snaze dohlédnout co nejdál... a vtom JÉÉÉ a bác a bum a zase bác, spadla až dolů na holou zem. Při pádu našťestí narázela do listů hořce a to ji zpomalilo.

Když dopadla až na zem, zůstala tiše ležet a rozhlížela se. Ta tam byla krásná louka, létající motýli a modré nebe. Tady dole bylo chladno a vlhko, nepříjemné zelené šero a divní tvorové bez křídel. Kousek od ní lezl ohromný rezavě červený slimák a zanechával po sobě mazlavou stopu. Táhle pochodoval nějaký černý brouk s ohromnými kusadly („ještě, že mne neviděl,“ zašeptala) a přímo nad ní, ze sítky pod listem, ji pozoroval hnědý pavouk.

„Brrr, tady nechci zůstat ani minutu,“ řekla si Alenka a vyrazila pryč. Jenže – neposunula se ani o kousek. Její mrňavé nožičky po vlhké hlině beznadějně klouzaly a ač se snažila sebevíc, byla stále na stejném místě, jako by byla přilepená. A co bylo nejhorší, ten hnědý pavouk se o ni začal nějak zajímat a spouštěl se po vlákně ze své pavučiny dolů.

„Pomoc, pomoc,“ rozkřičela se Alenka a kroutila svým tučným tělíčkem ve snaze pavouka zastrašit. „Pomoc,“ volala ta nešťastnice stále dokola. Už to vypadalo naprosto beznadějně, když vtom se ze zeleného přítmi vyřítily dvě rezavé mravenčí dělnice.

„Haló, pomozte mi, prosím,“ oslovila je Alenka, „uvízla jsem tady, vypadla jsem z modrého květu, co je tam nahore“.

Jenže Alenka jim vůbec nerozuměla, protože hovoří úplně jiným jazykem než mravenci. Jejich řeč nejvíce připomíná nějaké cvakání a ťukání, asi takto: „cik tik tik, likinik, glinky tin, glin, tik.“ A mravenci zase nerozuměli Alence, její řeč jim zněla asi jako mňoukání našich kočiček.

„Podívej,“ ťukla jedna mravenčí dělnice (jmenovala se Mirka) tu druhou (Milinu) tykadlem do hlavy. „To je ale krásná filinka (tak mravenci říkají všem housenkám). Jak je tlustoučká a růžovoučká, že?“

„Máš pravdu,“ odpověděla se zájmem Milina, „a báječně voní a krásně mňouká. Hele, Mirko, vezmeme ji k nám domů a budeme se o ni společně starat, jo?“

„To je prima nápad. Myslím, že všechny sestry budou nadšené.“

A tak se stalo. Mirka s Milinou odnesly („uf, to je ale těžkej mazlíček,“ neudržela se během cesty Mirka) Alenku domů a spolu s ostatními sestrami pro ni rychle připravily útulnou komůrku. Alenka se nejprve docela vyděsila, protože si pomyslela, že ji ty silné mravenčice určitě zbaští. Pak ale poznala, že ji naopak hýčkají a uklidnila se. A ty rezavé mravenčice ji opravdu hýčkaly, stejně jako my hýčkáme nějaké kofátko nebo štěňátko. Krmili ji i napájely, čistily ji a hrály si s ní. Občas se na ni přišla podívat i mravenčí matka královna. Alenka byla prostě středem pozornosti a měla se ohromně. Aby se nenudila, učila se mravenčí řeči. Sice jí skoro nerozuměla, ale naučila se ty podivné zvuky krásně napodobovat. Nejlépe se jí dařilo napodobovat hlas matky královny. To její hluboké „Dlyny myk tyram lykyn hyb“ znělo tak přesvědčivě, že tím pletla všechny mravenčí dělnice a ty k ní běhaly jako k māmě.

Byly to pro Alenku krásné časy. V hnízdě rezavých mravenčů vydržela nejen do konce roku, ale potom spolu s mravenci přespala zimu, prožila zde ještě celý rok a další zimu a teprve následného jara se zakuklila. Protože ji mravenci výborně krmili,



dorostla Alenka ohromných rozměrů. Mnohokrát museli přestat vět celé hnízdo, protože i sebevětší komůrka jí časem byla malá. Teprve až se Alenka zakuklila, nastal v mraveništi klid.

Po třech týdnech ticha uslyšeli mravenci ostrý zvuk, jakoby někdo tleskl dlaněmi. To praskla kukla a z ní se vysoukal bělavý a velice hebký motýl. Celé jeho tělo i křídla – vše měl pokryto jemnými voskovými šupinkami, z nichž mnoho poztrácel, jak se prodíral mravenčími chodbami ven. Dělnice, které se mu snažily pomoci, byly pak celé polepené těmi bělavými šupinkami a dlouho to trvalo, než se jich úplně zbavily.

Motýlek (samozřejmě to byla pořád naše Alenka) se konečně vyprostil z mraveniště a hbitě vylezl na stéblo trávy, které vyrůstalo hned vedle. Tam Alenka roztáhla křídla a nechala je na sluníčku osychat. Během schnutí se křídla dokonale napjala a během chvíle se i krásně vybarvila. Svrchu byla něžně modravá se širokým hnědým lemlem kolem dokola. Zesponu byla krémová se spoustou tmavých teček žlutě obroubených. Prostě krasavice.

Jakmile křídla Alence oschla zamávala jimi a frrr... rozletěla se nad louku. Joj! To byl nádherný pocit. Díky péči v mraveništi byla Alenka zdravá a silná a létání ji vůbec neunavovalo. Když prolétala celou louku, obletěla lesík na další louku a ještě další, svět jí byl prostě nějaký malý. Celé týdny létala po loukách a všem modráskům, které potkala (později i jejich housenkám) vyprávěla o svém životě u rezavých mravenců a maličké housenky (zejména pak své vlastní) trpělivě učila napodobovat mravenčí řeč. Tak se hořcoví modrásci naučili vyrůstat v mraveništích v naprostém bezpečí a pohodlí, nu a snad právě proto přežili až do těchto dnů.

Snad si řeknete, že to byla hezká pohádka. Souhlasím – jenže ona to ani tak pohádka nebyla. Takhle opravdu žijí housenky hořcových modrásků a hodně podobně i housenky mnoha dalších druhů modrásků (nejen v Bílých Karpatech).

Pavel Bezděčka

PRO CHYTRÉ DĚTI

Zimní soutěž o ručně malované triko s motýlem

Zúčastní se soutěže o ručně malované tričko s motivem motýla a napiš nám správné odpovědi na tyto otázky.

- Který výčet částí těla odpovídá motýlům?**
 - hlavohruď, oči, makadla, klepítka, zadeček, čtyři pár nohou a snovací bradavky
 - hlava, oči, sosák, tykadla, hrud', zadeček, dva páry křídel (přední a zadní) a tři páry nohou
 - hlava, oči, sosák, tykadla, hrud', zadeček, dva páry křídel, tři páry nohou a žihadlo
- Čím se živí dospělci motýlů především?**
 - okusováním listů stromů
 - lízáním šťáv ze zralého lesního ovoce
 - sáním nektaru z květů rostlin
- Kteří motýli nemají pokrytá křídla barevnými šupinkami, tedy mají křídla průhledná?**
 - babočkovití
 - nesytkovití
 - otakárkovití
- Housenky ze kterého motýla využívají pohostinství mravenců?**
 - babočka admirál
 - modrásek černoskvrný
 - bourovec trnkový
- V Bílých Karpatech běží projekt LIFE+, který se zabývá ochranou motýlů. Pro které z uvedených motýlů projekt vznikl?**
 - žluťásek barvoměnný, jasoň dymnivkový, modrásek černoskvrný, modrásek bahenní, modrásek očkovaný, modrásek hořcový, ohniváček černočerný, bourovec trnkový a přástevník kostivalový
 - žluťásek barvoměnný, jasoň dymnivkový, modrásek černoskvrný, modrásek bahenní, modrásek očkovaný, modrásek hořcový, ohniváček černočerný a bourovec trnkový
 - babočka paví oko, jasoň dymnivkový, modrásek černoskvrný, modrásek bahenní, modrásek očkovaný, modrásek hořcový, ohniváček černočerný, bourovec trnkový a přástevník kostivalový
- Jak se odborně nazývá nauka o motýlech?**
 - entomologie
 - lepidopterologie
 - mytologie
- Kteří motýli škodí v domácnostech, na zahradách, v parcích a v lesích?**
 - bělásek zelný, zavíječ ovocný, mol obilný, klíněnka jírovcová a bekyně mniška
 - bourec morušový, babočka paví oko a babočka kopřivová
 - všechny druhy modrásků
- Který velký motýl tvoří kokony, ze kterých už nejméně 5000 let Číňané vyrábí hedvábí?**
 - bourec morušový
 - babočka paví oko
 - zavíječ hedvábonosný
- Které z nadpřirozených bytostí mají motýlí křídla?**
 - andělé
 - vily
 - létající kůň Pegas
- Jak se jmenuje kamarád makové panenky?**
 - motýl Emanuel
 - motýl Žluťásek
 - motýl Levanduel

Odpovědi na 10 otázek zašlete do 30. listopadu emailem redakce@bilekarpaty.cz nebo poštou na adresu: ZO ČSOP Bílé Karpaty, redakce časopisu Bílé – Biele Karpaty, Bartolomějské nám. 47, 698 01 Veselí nad Moravou. V odpovědi napiš i svou velikost trička (např. 8 let / 10 let / XS / S / M / L / XL / XXL).

Jeden z úspěšných řešitelů soutěžních otázek bude vylosován a obdrží ručně malované tričko s motivem motýla a předplatné časopisu Bílé – Biele Karpaty na příští rok.

Jitka Říhová, Dagmar Uhýrková

Osmisměrka

Jaký je název zoologické vědy zabývající se hmyzem?

A E N Ā E R N O S K V R N N Ÿ D U B
K P Ā S E K E S Ā R D O M E N Š Í T
Ā K I O O H N I V Ā Ā E K O D U H A
O T A K Ā R E K M N I S E V E R N Í
B Ě L Ā S E K O Í O L Ā R I M D A L
A K Ā Ā J A V V N D I V I Z N A O G
B V O S I K A Ÿ N I M O C H N O V Ÿ
S Ě P Y L O K O E Ÿ N A V O K R Ā Ā
E T R S M A L Ÿ D K Í N D O H A J E
L O S T R U H Ā Ā E K E S Ā D Ě N H

Vyhledej:

admirál, babočka, bělásek, čárkovaný, černoskvnný, čilimník, denní, divizna, dub, duha, hnědásek, jahodník, kos, květ, les, malý, menší, modrásek, mochnový, noční, ohniváček, okáč, oko, osikový, osika, ostruháček, otakárek, pásek, pyl, severní, trs, vajíčka.

Správná odpověď osmisměrky z minulého čísla 1/2014 je: Canis lupus.

Správné odpovědi na otázky z letní soutěže o tričko s vlkem:

1.a - 2.a - 3.c - 4.b - 5.c - 6.b - 7.c - 8.a - 9.c - 10.a

Tričko vyhrála Alžběta Popelková ze Strání-Květná.

Díky, Jano!

Bylo to na podzim roku 1994, kdy se v hlavách Jany Hajduchové a Jana W. Jongepiera zrodila myšlenka zkusit vydávat časopis zaměřený na (nejen) CHKO Bílé Karpaty. V květnu dalšího roku skutečně vyšlo čtyřicetistránková černobílá publikace – Časopis moravsko-slovenského pomezí Bílé Karpaty. O rok později se podařilo vydat druhé číslo a pak až do roku 2005 časopis vycházel čtyřikrát ročně. Dnes vychází dvakrát ročně jako bilaterální periodikum s titulem Bílé – Biele Karpaty.

Za grafickou úpravu všech dosavadních 60 čísel o rozsahu přibližně 1500 stran stála celých dvacet let Jana Hajduchová. Většinou bez honoráře, ve svém volném čase, skládala texty, obrázky a tabulky a připravovala časopis do tisku. Kromě toho také texty, kde bylo nutné, jazykově nebo stylově opravila, psala články a přispívala svými fotografiemi.

V roce 2005 se Jana odstěhovala z Uherského Hradiště do severovýchodní Francie. Velká geografická vzdálenost v době internetu však nebyla překážkou, která by jí bránila vyhotovovat časopis dvakrát ročně i nadále. Letos se Jana však stěhuje do Afriky, kde zcela logicky bude mít hodně starostí. Rozhodla se proto udělat tečku za svou práci pro tento časopis.

Upřímně jí děkujeme za její dlouhodobou a spolehlivou spolupráci na tvorbě časopisu Bílé – Biele Karpaty a přejeme jí hodně zdraví a spokojenosti v životě i v práci na černém kontinentu.

Redakce

Titulní strana: Prástevník kostivalový (spriadač kostihojový), foto Zdeněk Laštůvka

Bílé – Biele Karpaty – časopis moravsko-slovenského pomezí

Vydávající: Základní organizace Českého svazu ochránců přírody BÍLÉ KARPATY (Veselí nad Moravou), Vzdělávací a informační středisko Bílé Karpaty, o.p.s. (Veselí nad Moravou) ve spolupráci se Správou CHKO Biele Karpaty (Nemšová) a Správou CHKO Bílé Karpaty a Krajským střediskem Zlín (Luhačovice).

Kontaktní adresy:

ZO ČSOP BÍLÉ KARPATY	Správa CHKO Biele Karpaty
Bartolomějské nám. 47	Trenčianska 31
698 01 Veselí nad Moravou	914 41 Nemšová
tel.: +420 518 326 470	+421 32 659 8387
e-mail: redakce@bilekarpaty.cz	e-mail: katarina.rajcova@soprs.sk
Jitka Říhová	Katarína Rajcová

Redakce: Pavel Bezděčka, Karel Fajmon, Jan W. Jongepier, Jozef Májský, Marie Petřů, Katarína Rajcová, Jitka Říhová, Petr Slinták, Dagmar Uhyřková

Grafika a sazba: David Jongepier

2. číslo ročníku 2014 vychází v říjnu 2014.

Tištěno na papíře s certifikátem FSC.

Reg. č. E 7428, ISSN 1211 – 3638. Ročník XVII, číslo 2, náklad 2300 ks, cena 30 Kč, 1 EUR

Tisk: Tiskárna Didot, spol. s r.o.

Rozšiřuje: Mediaprint & Kapa

Vážení čtenáři,

držíte v rukou druhé číslo 19. ročníku našeho časopisu.

Předplatné v České republice zůstává stejné i na rok 2014 v částce 60,- Kč včetně DPH 15 %.

Předplatné můžete uhradit vydavateli ZO ČSOP BÍLÉ KARPATY na číslo účtu 1442785399/0800, variabilní symbol: 1111, do zprávy uveďte „časopis BBK“ a vaše jméno.

Čtenáři na Slovensku mohou předplatné ve výši 5,00 EUR na rok 2014 uhradit složenkou na adresu: Centrum environmentálních aktivit – CEA, Mierové námestie 29, 911 01 Trenčín. Do zprávy pro příjemce uveďte „časopis BBK“.

V letošním roce se nám nepodařilo získat finanční příspěvek ze státního rozpočtu, a proto děkujeme všem obcím, firmám, předplatitelům a příznivcům našeho časopisu za projevenou přízeň a podporu:

Mecenáši časopisu Bílé – Biele Karpaty 1000 a více Kč:

Obec Bánov, Město Bojkovice, Obec Hroznová Lhota, Obec Kněždub, Obec Lipov, Obec Lipová, Obec Louka, Obec Nedašova Lhota, Obec Nezdenice, Obec Radějov, Obec Strání, Obec Sudoměřice, Obec Štítná nad Vláři, Obec Šumice, Obec Újezd, Obec Vlčnov, DAT, s.r.o. (Uherské Hradiště), Energetická agentura Zlínského kraje, o.p.s. (Zlín), Kongregace sester nejsvětější svátosti (České Budějovice), Maja a Milada Gaďourkové (Haren, Nizozemí), Miroslav Lorenc (Hradec Králové), Romana Plačková (Prostějov), Paulien a Kees Plaisierovi (Rotterdam, Nizozemí).

Podporovatelé časopisu Bílé – Biele Karpaty 500–999 Kč:

Obec Boršice u Blatnice, Obec Bystřice pod Lopeníkem, Obec Javorník, Obec Komňa, Obec Loučka, Obec Louka, Obec Slopné, Obec Tasov, rodina Binderova (Strážnice), Jiří Gajda (Strážnice), Stanislav Hekele (Loštice), Zdeněk Husták (Bojkovice), Hana Kosiřová (Strážnice), Aleš Máchal (Brno), Zdeněk Pek (Valtice), Alena Válková (Hodonín).

Přispěvatelé časopisu Bílé – Biele Karpaty 200–499 Kč:

Obec Záhorovice, Slovácké muzeum (Uh. Hradiště), Jarmila Barboříková (Štítná nad Vláři), Stanislav Capita (Rohatec), Michal Hájek (Hluk), Jan Jagoš (Velká nad Veličkou), Jaroslav Konečný (Veselí nad Moravou), Ivo Kubiček (Strání), Petr Kučera (Brno), Jaromír Neuzil (Brno), Eva Salvetová (Bojkovice), Blanka Súčková (Uherské Hradiště), Aleš Sumec (Brno), Zdeněk Ševčík (Brno), František Trojek (Boršice u Blatnice), Pavel Zemčík (Bojkovice), Ivo Zetík (Větrní).

Redakce

Část nákladů na vydání časopisu je hrazena z projektu „Integrovaná ochrana vzácných druhů motýlů nelesních stanovišť v České republice a na Slovensku“ LIFE09/NAT/CZ/000364.





*Jsme největším firemním
dárcem v oblasti ochrany
přírody v České republice.*



Blíž přírodě

www.net4gas.cz

Pojďte s námi na výlet!

- Navštivte přírodně cenné lokality po celé České republice.
- Vydejte se s námi pěšky, na kole či s kočárky na naučné stezky.
- Sledujte rostliny a živočichy z vyhlídek a pozorovaten.
- Objevte s námi orchidejové louky, pralesy a památné stromy.
- Podívejte se do nitra obnovených rašeliníšť a mokřadních luk.

Vyberte si výlet na www.blizprirode.cz
a vyrazte s NET4GAS a ČSOP do přírody!