

Časopis moravsko-slovenského pomezí

# Bílé Karpáty

## Biele Karpaty

1/2012

30 Kč / 1€

Z obsahu:

- \* Za Jízdu králů vdčíme našim předkům \* V Blatničce šijí podle tradice
- \* Ako to bolo s Holubého chatou? \* Téměř zapomenutý chroust



# Jízda králů



Kunovice, 2012 (foto Jan Karásek)



Vlčnov, před kostelem (foto Vojtěch Pavelčík)

## Obsah

<b>ÚVODNÍK</b>	
Ocenění zavazuje k odpovědnosti	1
<b>ROZHOVOR</b>	
Za Jízdu králů vděčíme našim předkům	2-3
<b>AKCE V BÍLÝCH KARPATECH / AKCIE V BIELYCH KARPATOCH</b>	
Seminář o Karpatské úmluvě	4-5
Kosenka se vzpamatovává	5
Kdo pokosí Hutě?	5
Hrabe ti? Pridaj sa k nám!	6
<b>Z MÍSTNÍHO TISKU</b>	
Jak poutník ztratil hlavu a zase ji našel	6
Tasov, nejstarší písemně doložené sídlo v regionu	7
<b>NAŠE MIKROREGIONY</b>	
Kopaničiarsky region - MAS	8
<b>PORTRÉT</b>	
Vlasta Ondrová	9
Drobný sakrální objekt a strom	
- typické znaky vidieckej krajiny	10-11
Bozatsinský potok, Panáčkův příkop, Velička...	12
V Blatničce šíjí podle tradice	13
<b>ZPRÁVY ZE SPRÁVY / SPRÁVY ZO SPRÁVY</b>	
Naturová území na Slovensku (2)	14
Pěstování rychlerostoucích dřevin	15
Teroristi našej prírody	16
Evropsky chráněné druhy - Střevičník pantoflíček	17
<b>TURISTA DOPORUČUJE</b>	
Naučné stezky pro mobilní telefony	17
Ako to bolo s Holubyho chatou?	18-19
<b>POLE NEORANÉ</b>	
Funguje bělokarpatská směs?	20
<b>RECENZE</b>	
Eugen Raupp - Moravská Hellas	21
Euroregion Bílé-Biele Karpaty	21
<b>TAJEMSTVÍ PŘÍRODY / TAJOMSTVÁ PŘÍRODY</b>	
Téměř zapomenutý chroust	22-23
Violka bílá - přehlížená kráska bělokarpatských hájů	24
Památné duby a buky	25
<b>POHÁDKA</b>	
Bajka o modřínu a borovici	26
Bajka o smrku a bříze	26
<b>PRO CHYTRÉ DĚTI</b>	
Zelená planeta	27



Kunovice (foto Romana Habartová)



Vlčnov (foto Vojtěch Pavelčík)



Ukázka zdobení koně před Jízdou králů v Hluku (foto Vladimír Šácha)

Tak jsme se dočkali. Od 27. listopadu 2011 je slovácká jízda králů zapísána na Reprezentativním seznamu nemateriálního kulturního dědictví lidstva UNESCO. Čtyři slovácké obce, Hluk, Kunovice, Vlčnov a Skoronice, se budou muset vyrovnat s některými novými problémy, které lze v této souvislosti očekávat.

Zařazení jízdy králů na tento prestižní seznam je skvělým oceněním pro všechny její jezdce i organizátory. A je také upozorněním pro ostatní, že za unikáty nemusí jezdit na druhý konec světa. Ony se totiž výjimečné a pro život podstatné věci odehrávají obvykle doma.

#### Tradice patří nám

Radost ze zápisu naruším vtíravými otázkami po jeho smyslu. Proč se jízda králů ocitla na takovém seznamu a co z toho pro ni vyplývá? Zvykli jsme si péči o naše tradice zdůvodňovat jejich významem pro rozvoj turistického ruchu. Ano, člověka jistě potěší, když se může pochlubit výjimečností své kultury, navíc cestovní ruch skutečně přináší finanční zisk. Je ale důležité si neustále připomínat, že tradice patří především nám, jejím nositelům, a návštěvník je v tomto ohledu vždy až na druhém místě.

Myslím, že alespoň u nás v Hluku to zatím platí. Dokladem může být právě loňská jízda. Ani vytrvalý déšť nevzal klukům chuť si ji pořádně užít a nevadilo, že v ulicích nepostávaly zástupy turistů, jak bývá

obvyklé. Jezdili především pro sebe a mohli naplno prožít ten ojedinělý pocit hrady, který je privilegium hluckých mužů. Spojuje je nejenom v rámci družiny, ale také napříč generacemi a dává vzniknout unikátnímu místnímu společenství jezdců.

#### Větší zájem

Zápis do některé z výše uvedených kategorií UNESCO s sebou nepřináší žádné přímé finanční ohodnocení. Je to hlavně prestižní značka, která dokládá výjimečnost místa nebo zvyku. Může to však být důležitý prvek při rozhodování o poskytnutí finančních dotací z různých gran-

tových programů. Také se u takto oceněných tradic dbá na jejich dokumentaci a pověřené instituce je průběžně monitorují a posuzují. Dále se památky UNESCO dostávají do učebnic a jiných výukových materiálů na všech stupních školství. Velkou roli hrají při propagaci regionů, krajů a států.

Budeme si muset zvyknout na to, že se o jízdu králů začne aktivně zajímat mnohem více institucí než doposud. Skutečný problém však bude podle mého soudu turistický průmysl. Již nyní jsou jednotlivé jízdy králů součástí folklorních akcí s velkou návštěvností, která s sebou přináší riziko nevhodné komerce.

Jistě se vyskytnou diskuze o tom, kolik návštěvníků jízda králů snese, aniž by se změnila v pouhou atrakci. Je však jasné, že největší odpovědnost za budoucí podobu této tradice ponese obyvatelé Hluku, Kunovic, Vlčnova a Skoronice.

Bude záležet jen na nich, zda se jízda králů podaří očekávatelný turistický tlak přestat bez vážných následků a zda lidem na Slovácku pomůže udržet si vztah k vlastní kultuře a domovu.

Vladimír Šácha  
Hluk

*Mgr. Vladimír Šácha (1979) je pracovníkem Vzdělávacího a informačního střediska Bílé Karpaty, o.p.s., Veselí nad Moravou, kde se věnuje interpretaci místního dědictví. Dále učí ochranu přírody na střední zahradnické škole v Rajhradě u Brna. Ve volném čase maluje lidové ornamenty.*



Jízda králů v Hluku (foto Vladimír Šácha)

# Za jízdu králů vděčíme našim předkům



Na konci roku 2011 se náš kraj dostal do médií díky zprávě, že slovácká jízda králů byla zapsána do světového seznamu kulturního dědictví UNESCO. Na začátku cesty k tomuto uznání stál současný starosta obce Vlčnov Jan Pijáček (\*1958), rodák z Ostrožské Nové Vsi. Později se s manželkou odstěhoval do Vlčnova, kde se v roce 1990 stal místostarostou. V roce 1998 byl zvolen starostou, kterým je dodnes. Je členem České národní komise UNESCO.

**Světovému uznání jízdy králů jistě předcházelo hodně práce. Kdy a jak to vše začalo?**

Moje první pocity, že jízda králů patří do takového prestižního světového seznamu, kde jsou opravdu ty nejvýznamnější nehmotné statky kultury, jsou už více než 10 let staré. V minulosti byly tendence udělat z jízdy králů mezinárodní festival, ale postupně se podařilo tyto názory potlačit.

Naším záměrem bylo na úrovni komunity zachovat poslední zbytky archaických prvků, jak po stránce vizuálního vnímání, ale i sluchového – vyvolávky, klapot koňských kopyt a zvonečky, které dohromady v lidech vyvolávají nepopsatelný pocit. Je to takové neviditelné sdělení, které odborníci z UNESCO na tomto obřadu hodnotili jako to nejcennější.

Práce na přípravě nominační dokumentace byla zahájena zhruba před šesti lety. Nejprve se k tomu musel zpracovat obsáhlý materiál, což dostal na starost Národní ústav lidové kultury ve Strážnici. Ten ve spolupráci se Slováckým muzeem v Uherském Hradišti vypracoval velmi podrobnou dokumentaci všech aspektů čtyř jízd králů, které se dnes ještě s určitou pravidelností konají – ve Vlčnově, Hluku, Kunovicích a Skoronicích. Ta se pak ještě musela přeložit do angličtiny a francouzštiny, a až potom byla předána na centrálu Organizace OSN pro výchovu, vědu a kulturu (UNESCO) v Paříži.



Jan Pijáček (foto Jan W. Jongepier)

**A ta se pak schválila na Bali?**

Ne, dokumentace nejprve prošla prvním čtením. Pak UNESCO rozeslalo podklady odborníkům v oblasti etnografie a historie – představitelům významných světových univerzit. Ti k tomu zaujali nějaké stanovisko, se kterým jeli na společné jednání, kde už šlo o otázku ano nebo ne. A tento výbor musí zaujmout jednomyslné stanovisko.

V našem případě, jak jsem slyšel od naší paní velvyslankyně v UNESCO, to šlo hladce. Nikdo neměl žádné připomínky a tak předsedající klepl kladivkem a bylo to tam. U našich zástupců to vyvolalo takové nadšení, že vyskočili ze židlí a objímali se. Přidali se ještě Chorvati, a tak jednání muselo být na chvíli přerušeno. A rád ještě uvádím, že Česká republika byla pochválena za to, že jsme ze všech návrhů měli jednu z nejlépe zpracovaných dokumentací.

**Kdy jste se dozvěděl, že jízda králů byla do seznamu světového nehmotného kulturního dědictví zařazena?**

Byla to první adventní neděle (tak trochu symbolicky, když víte, co je to advent – příchod) v loňském roce. Ve 4 hodiny ráno mi došla SMS z indonéského ostrova Bali, že návrh byl schválen přesně ve 12 hodin, kdy předsedající schvalovací proces odklepl.



Jízda králů ve Vlčnově (foto Zdeněk Koníček)

Asi budete chtít vědět, co jsem potom dělal. No, nenarazili jsme bečku vína, neotevřeli jsme starou slivovici. A ani jsme tu neměli ohňostroj či nevázané veselí na návsí. Uvařil jsem si to ráno káfé a poté jsem se šel projít do středu dědiny, sám. A první kroky mne hned vedly na hřbitov, kde jsem se pomodlil za všechny generace, které tam leží. Protože oni byli ti, kteří jízdu králů přenesli přes hlubinu času do dnešních dnů, a my se tím můžeme těšit. V podstatě jde o tak krásnou a vzácnou věc, že i k tomu zápisu se musíme chovat s velkou pokorou.

## Jaké má jízda králů vlastně kořeny?

Skutečné kořeny sáhnají do předkřesťanského období naší země – až do období starých Keltů. Jízda králů je totiž iniciační obřad: kluci jedou jízdu králů v roce, kdy dovršují plnoletost, takže pomyslně vstupují do světa mužů. A obřad i v minulosti kopíroval plnoletost. Dnes je to 18 let, jednu dobu to bylo 21, dokonce i 23 let.

Ostatně zúčastnit se jízdy králů jako návštěvník je něco jiného než jako rodina. Když jel můj nejstarší syn jízdu králů, tak nasedal na koně u svého rodinného domu jako chlapec a když objel celou dědinu a vrátil se zpátky, tak z koně sesedl muž. Rodina z toho byla plná emocí.

Ale viděl jsem jednou i mladý pár, kolem nichž jízda králů projela, a oni plakali. Tak jsem se ptal: „Prosím vás, proč pláčete?“ A oni řekli: „To jsme ještě nezažili – všude jsme byli a ledacos jsme viděli na folklorních festivalech, na přehlídkách, ale to se nám ještě nestalo – nevíme, proč vlastně pláčeme.“

Jízda králů vzbuzuje emoce, protože si lidé uvědomují, že máme někde své kořeny, máme nějakou vlastní identitu, máme nějaký odkaz předků a máme tu čest ho předávat další generaci. A jako tatínek, který provázel svého syna z rodinného domu, mohu říct, že to je skutečně obrovská čest pro rodinu, když může v tom obřadu pokračovat.

**Kromě úspěšného vyzdvižení jízdy králů na světovou úroveň také aktivně budujete a vylepšujete obec jako celek. Myslíte, že Vlčnovjané jsou spokojeni s tím, jak obecní úřad funguje a co pro obec dělá?**

Jak kdo. Asi není místo v České republice ani na světě, kde by byli spokojeni úplně všichni. Ale když potkám paní, dědáčka nebo stařenku, a spontánně řeknou: „Víte, mně se tady ve Vlčnově fakt teď tak dobře žije“, tak to člověka potěší.

A lze to i podložit fakty. Vlčnov není jen jízda králů. Funguje tady třeba 25

místních spolků – přitom máme málo přes 3000 obyvatel. Někdy jim samospráva pomáhá, ale všechny vznikly na základě lidí, kteří se rozhodli dát dohromady pro nějakou věc.

Na středně velkou obec tu máme poměrně hodně služeb – dva zubaře, dva obvodní lékaře, dětského lékaře, lékárnu, Charitní dům, základní a mateřskou školu, turistické informační centrum, tři velké a pět malých dětských hřišť. Na každém hřišti najdou děti jiné herní prvky. Ve Vlčnově funguje Klub sportu a kultury, který zdarma užívají všechny místní spolky a několik let pro návštěvníky Vlčnova poskytuje servis turistické informační služby.

**Takže... Vlčnov je dokonalá obec a vy se už můžete vrátit ke svému původnímu povolání – stolaření! Nebo máte ještě nějaké ideály, plány realizovat něco, na co dosud nebyly peníze?**

No, když jsem přišel na obec, tak jsem si některé věci vysnil. To bylo v rovině zbožných přání – co by se mohlo udělat a spravit. Musím si přiznat, že jsem si skoro všechna přání už splnil. Jedno z velkých a téměř posledních byl tedy zápis jízdy králů na seznam UNESCO.

Když jsem si ve Vlčnově postavil dům a vyšel na zahradu, od podzimu do jara jsem cítil jenom siru. V 90. roce jsme začali tento problém řešit a zahájili jsme jednání s plynárnami. Někteří lidé si klepali na čelo a říkali, že jsme se zbláznili, protože na to nebudou peníze. Během necelého roku jsme plynifikovali celou obec, připojilo se 700 rodinných domů.

Další velký sen vznikl víceméně z mých osobních zkušeností. Pamatuji si, jak syn přišel domů s jednou nohou úspěšnou černým smradlavým bahnem – nezvládl přeskocit potok. A tak se zrodil další sen, aby se do toho mrtvého potoka jednou vrátily ryby. A už tu jsou. Postavili jsme za 50 milionů čističku a dnes u Vlčnovského potoka hnízdí divoké kačeny

a do tůňek se pomalu vrací plevelné ryby.

Jedno z drobných přání, které se mi splnilo, je i muzeum černých pálenic. Zastupitele jsme přesvědčili o smyslu takového muzea. Je důležité, abychom dalším generacím ukázali, že naši lidé v minulosti sice žili ve velmi prostém prostředí, ale měli plnohodnotný život – přestože neměli splachovací záchod a netekla jim teplá voda. To je teď vidět v památkově chráněném objektu č. p. 65.

S podobným záměrem jsme si v památkové rezervaci pořídili a opravili jednu būdu. Ty būdy jsou hliněné vinohradnické stavby, které jsou až 180 let staré. Jedna z nich je teď obecní. Obec ji však pro vlastní potřebu využívá jen na jízdu králů a jinak slouží především Vlčnovjanům, kteří mají vzácnou návštěvu nebo chtějí něco oslavit v příjemném prostředí vesnické památkové rezervace. Velký zájem mají i mladí lidé, kteří tam slaví konec roku, pomaturitní oslavy nebo narozeniny a si tak nenásilně vytváří vztah k lidové architektuře.

Jan W. Jongepier



Dům č. p. 60 (foto archiv obce Vlčnov)



Dětské hřiště (foto archiv obce Vlčnov)

# Seminář o Karpatské úmluvě



Památkové domky v Hluku na Rajčovně  
(foto Vladimír Šácha)

Karpaty jsou jedním z největších horských pásem Evropy. Je to jedinečné přírodní a kulturní území rozkládající se na ploše několika států. Biodiverzita – tedy rozmanitost druhů a ekosystémů – není nikde v Evropě pestřejší.

Karpaty jsou ovšem i domovem takřka osmnácti milionů obyvatel. Zdejší hory jsou jedinečné i díky lidem, kteří zde hospodaří. Nepředstavují však jen místo zachovalých památek a hlubokých lesů. Existují i oblasti, které se vylidňují, oblasti ekonomicky důležitých center způsobujících znečištění, místa investic a výstavby nových turistických středisek.

Rozvoj může být pro zdejší přírodu, krajinu, místní obyvatele pozitivní příležitostí i negativní hrozbou.

## Karpatská úmluva

K mapování a podněcování aktivit vedoucích k udržitelnému rozvoji horských oblastí středovýchodní Evropy vznikla před několika lety Karpatská úmluva.

Tato mezinárodní smlouva má obecně formulované cíle, které mají postupně naplňovat konkrétnější aktivity a regionální politiky. Hlavní zodpovědnost leží na národních vládách, odpovědnost dílčí nejsou kraje a obce. Cíle úmluvy naplňují i nevládní organizace nebo místní dobrovolníci, kteří se přímo v terénu snaží měnit slova v činy. Na začátku listopadu minulého roku se v městečku Hluk k tomuto tématu uskutečnil seminář.

## Folklor

Po úvodních referátech pracovníků Vzdělávacího a informačního střediska Bílé Karpaty z Veselí nad Moravou vystoupila zástupkyně ministerstva životního prostředí Helena Kostínková.

Následovalo představení mapy karpatského dědictví. Ta podnítila diskusi, jakým způsobem a do jaké míry je vhodná prezentace místních folklorních aktivit. Nevhodná propagace menších akcí může vést k jejich následnému znehodnocení nechtěným masovým turismem. Objevil se též dotaz, zda při sestavování mapy kulturního dědictví vytvářet pouze seznam elitních či spíše méně známých ale obsahově hodnotných akcí. Akce menší a méně známé jsou totiž přirozeně také zranitelnější. Přírodní a kulturní dědictví ale nelze oddělovat, protože především v karpatských oblastech se jedná o dvě strany jedné mince.

Zajímavá byla prezentace opřírodním areálu Park Rochus, v němž vedle novostaveb lidové architektury budou využity také objekty přenesené z okolních vesnic. Přírodně-relaxační areál vznikající v prostoru bývalého vojenského území u Uherského Hradiště dodnes vyvolává protichůdné reakce. V této souvislosti se objevila též úvaha, zda nehrozí nebezpečí, že se podobné národopisné areály stanou do sebe uzavřenými 'folklorlandy', které by koncentraci

zážitkové turistiky jen oslabovaly turismus v okolních obcích.

## Cestovní ruch

Jana Urbančíková, kontaktní osoba karpatských oblastí v ČR, moderovala diskusi na téma šetrného cestovního ruchu. Zazněla otázka, zda je turismus pro Karpaty výzvou či nebezpečím. Odpověď zněla: záleží na tom, jak bude usměrněn a provozován. Vytváření golfových areálů v místní krajině, coby umělých relaxačních prostorů vyhrazených úzké klientele, by mělo být pouze doplňkovými projekty, zatímco celková strategie rozvoje turismu na východní Moravě by měla být zaměřena k přirozenějším formám využívání karpatské krajiny. Finanční podpora z evropských fondů a krajských rozpočtů by měla

**Karpatská úmluva** je mezinárodní smlouva, která byla ratifikována sedmi evropskými státy. Má za cíl ochranu kulturního a přírodního dědictví celé oblasti tzv. karpatského oblouku. Vedle Slovenska, Polska, Maďarska, Ukrajiny, Rumunska a Srbska se k rámcové úmluvě v roce 2006 připojila též Česká republika, kde oblastí Beskyd, Bílých Karpat a Pálavy tvoří nejzápadnější výspu karpatské soustavy. Webový portál Karpatské úmluvy má adresu: [carpathianconvention.org](http://carpathianconvention.org).

směřovat především na environmentálně neproblematické a širší veřejnosti přístupné projekty.

V souvislosti s tím byla kritizována též řídnoucí dopravní infrastruktura. Rušení autobusových a vlakových spojů totiž vede k nárůstu nežádoucího automobilismu a s ním spojených negativ. Že to jde i jinak, ukazuje osvětlený přístup hornatého Švýcarska, které volí strategii zkvalitňování a rozšiřování veřejné dopravy.

V mezinárodním kontextu byla též nastolena otázka nebezpečí znehodnocení krajiny nevhodnou instalací větrných či solárních elektráren. Varovný je příklad českých vesnic v rumunském Banátu, které ztrácí turistickou atraktivitu kvůli živelné výstavbě větrných parků a slabému občanskému či právnímu vědomí místních obyvatel. Přítomní se shodli na tom, že by bylo vhodné v rámci Karpatské úmluvy vytvořit akční nástroje k předcházení a řešení podobných případů.

## Obce a města

To, že místní kultura potřebuje jednotlivce, kteří jsou ochotni obětovat jejímu rozvíjení svůj čas i energii, se ukázalo na řadě konkrétních příkladů. Lidé, kteří se



Krajina rumunského Banátu (foto Pavel Tymeš)

často dostávají do kontaktu s turisty, by měli být proškolení. Na příkladu z Hluku se ukazuje, že jsou důležitými dobří znalci místního prostředí, kteří jsou schopni odkrývat věci a souvislosti skryté méně zasvěceným. Obce jsou dnes z hlediska správy velmi samostatné, a proto by měly převzít hlavní odpovědnost za podporu ke krajině a tradiční kultuře ohleduplných aktivit.

Jeden z pozitivních příkladů ukázala exkurze, která byla součástí semináře. Jeho účastníci měli možnost na závěr

prvního dne akce navštívit zákoutí Hluku zvané Na Rajčovně. Jedná se o řadu uchovaných domů tradiční venkovské architektury, které nyní slouží jako základna pro místní národopisné aktivity. I díky tomu mohl místní patriot a koordinátor setkání Vladimír Šácha účastníkům ukázat muzeum lidového ornamentu. Pozvání k ochutnávce krajových specialit při posezení s cimbálovou muzikou s nadšením přijala většina z účastníků semináře.

**Petr Slinták**

### *Kdo sklídí seno z Hutí?*

**Před více než dvaceti lety poprvé dorazili brigádníci do Přírodní rezervace Hutě na Žitkové, aby přerušili postupný zánik orchidejových luk. Botanicky cenné louky zde zarůstaly keři a konkurenčně zdatnými bylinami. Vzácné druhy tehdy přežily jen na posledních místech.**

Během následujících let se podařilo vyčistit a začít pravidelně kosit téměř 9 hektarů luk, které dobrovolníci obhospodařují dodnes. Postupně se ukázalo, že kromě orchidejí žije na Hutích řada jiných vzácných druhů rostlin, hub a živočichů, které z většiny ostatních kopanických trávníků téměř zmizely.

Protože tato místa nelze ošetřovat těžkou technikou, zůstalo cenné rostlinstvo odkázáno na ruční práci. Dlouhou dobu ji zajišťovali účastníci letních táborů. V posledních letech však klesá počet těch, kteří jsou ochotni přijet na celé dva týdny, a mnohovrstevná krása čtrnáctidenního splnutí s unikátním časoprostorem Hutí tak zůstává odhalena jen několika odvážlivcům. Co však bude s louka-



*foto Petra Hájková*

mi na Hutích, až počet těchto odvážlivců poklesne pod kritickou hranici? S touto myšlenkou se organizátoři kosení a sklizení na Hutích, sdružení v Hnutí Brontosaurus Mařatice, rozhodli letos poskytnout příležitost všem, kdo by chtěli a mohli pomoci při údržbě Hutí. A i těm, kteří nemohou přijet na celou dobu.

Od 13. do 27. července 2012 proběhne **Karpatokosení** – tradiční kosící a sklízecí akce. Účastníci nemusí přijet na celý pobyt. Všem, kdo se předem ohlásí, poskytneme jídlo, bydlení ve stanu a tomu, kdo přijede alespoň na 10 dní, proplátíme cestu. Bližší informace o dění na Hutích podává Ivana Macháčková (paninka@centrum.cz), Robert Janík (robert.janik@dat.cz) a webové stránky (<http://www.brontosaurus.uh.cz>).

Jestli chcete pomoci tomu, aby vzácné luční druhy přežily i u nás, přijďte pomoci alespoň na pár dní!

**Michal Hájek  
Hluk**

*Doc. Mgr. Michal Hájek PhD. (1974) je botanikem pracujícím na Ústavě botaniky a zoologie Přírodovědecké fakulty Masarykovy univerzity v Brně.*



## Kosenka



*Na Jarmeku 2011 (foto Jiřina Matějčková)*

### *se vzpamatovává*

**Známou ochránářskou organizací Kosenka ve Valašských Kloboukách zasáhl ve čtvrtek 1. prosince loňského roku nad ránem velké neštěstí – právě, když se pracovníci a dobrovolníci připravovali na Valašský mikulášský jarmek.**

Sice se nikomu nic nestalo, ale požár napáchal velkou hmotnou škodu. Zničil nejen stodolu se senem a věcmi připravenými na jarmek, ale zasáhl i ubytovnu, poškodil kancelář a její vybavení a způsobil škodu i u všech tří sousedů, celkem za asi 1,5 milionů Kč.

„Nejvíce litujeme ztráty mimořádně cenného historického nářadí, jako jsou bryčky, dvojí žrna na mletí mouky, brusky, mlátičky, některé kosy a řady dalších jedinečných předmětů tradičního hospodaření,“ vyjádřil nám svou bolest Mirek Janík, předseda ZO ČSOP Kosenka. Plameny vzaly také potřeby pro chov koní, stánek pro jarmek, čtyři kola, materiál na opravy budov a stavby tee-pee, šindele a mnoho dalších věcí.

Objekt nebyl bohužel pojištěn a tak musí Kosenka jako nevládní nezisková organizace spoléhat na solidaritu spoluob-

čanů a nejrůznějších organizací. Proto otevřela konto sbírky na obnovu základny, na které se do poloviny dubna již sešlo 647 tisíc korun. Hodně lidí pomohlo i dobrovolnou prací.

Dosud se již podařilo zlikvidovat větší část škod u sousedů, kteří rovněž nebyli pojištěni, a zprovoznit kancelář a její vybavení. Momentálně se pracuje na obnově stodoly. Chybí však ještě 450 tisíc k likvidaci všech škod a obnově hospodářské části základny, která by se měla uskutečnit letos v létě a na podzim.

Příspěvkem na bankovní účet č. 1406083349/0800, var. symbol 1234, můžete Kosence pomoci tento plán uskutečnit. Podrobnosti můžete získat na tel. 736 777 144 nebo e-mailem na [kosenka@kosenka.cz](mailto:kosenka@kosenka.cz). V srpnu bude pravděpodobně uspořádán i týdenní pracovní tábor.

**Jan W. Jongepier**



*Oprava střechy (foto Miroslav Janík)*

### *Hrabe ti? Pridaj sa k nám!*

Prírode Bielych Karpát a stredného Považia pomáhajú okrem Správy CHKO Biele Karpaty aj neziskové organizácie. Karpatské ochrannárske združenie altruistov KOZA a občianske združenie Pre Prírodu aj tento rok pripravili niekoľko akcií, ktorých cieľom je bližšie spoznať a chrániť tunajšiu prírodu.

Nielen ochrannárske mozole od hrabí, ruky dopichané od borovíc či uchodené nohy, ale aj nových kamarátov, nové zážitky a veľa zábavy získate na víkendových brigádach a letných pracovných ochrannárskych táboroch. Konajú sa od mája do konca augusta, stačí si len vybrať termín, prihlásiť sa a prísť.

**22.–24. jún:** víkendová brigáda – tradičné kosenie na Jána v prírodnej rezervácii Grúň v Novej Bošáci (KOZA)

**8.–15. júl:** tábor Grúň – kosenie a hrabanie prírodných rezervácií v Bošackej doline na pomoc motýľom a orchideám (KOZA)

**21. – 28. júl:** tábor Bučkova jama – kosenie a hrabanie prírodnej rezervácie Bučkova jama a iných vzácnych lokalít okolo Vrboviec (KOZA)

**11.–18. august:** tábor Nebrová – kosenie a hrabanie najväčšej lúčnej rezervácie v CHKO Biele Karpaty v Červenokamenskej doline (KOZA)

Ak vás zaujíma príroda a chcete bližšie spoznať zaujímavé lokality, prídte na prírodovednú exkurziu.

**1.–3. jún:** prírodovedná exkurzia Bielokarpatskými chodníkmi z Chocholanskej doliny cez Novú Bošácu až na Vyškovec v sprievode botanikov a zoológov.

Bližšie informácie o jednotlivých akciách na [www.bielekarpaty.sk](http://www.bielekarpaty.sk), [www.koza.sk](http://www.koza.sk) a [www.preprirodu.sk](http://www.preprirodu.sk).

**XXXII. ročník Kosení bielokarpatských luk s Kosenkou proběhne od 30. června do 6. července v PR Bílé potoky a od 7. do 14. července v PR Javorůvky a PP Dobšená.**

Podmínky jsou jako loni, ale po požáru vyhlásujeme zvlášť zájem o účastníky s vlastní kosou, nebo kteří nám zapomenuté či nepotřebné kosy dovezou či předem pošlou do obnovované sbírky.

Kontakt: [www.kosenka.cz](http://www.kosenka.cz), tel. 736 777 144.

## Jak poutník ztratil

# hlavu

a znovu ji našel

foto Jiří Okénka

**Díky nápadu Vaška Hučíka máme od 18. 6. 2007 v Blatničce u kapličky nový symbol – téměř čtyřmetrovou dubovou sochu Poutník. I když ji už od samého začátku provázely menší trable, myslím, že jsme si na Poutníka zvykli a většina z nás ho má ráda.**

Ale zřejmě se netěšil oblibě všech. Protože jinak by se nestalo, že v noci 16. 9. 2008 za nepříznivého počasí mu neznámý vandal uřezal motorovou pilou hlavu. Provést takový úkol není jednoduché. Vandal si sebou musel přinést žebřík, protože uřezat ca 50 kg vážící hlavu v třímetrové výšce za deště vyžaduje dobrou fyzickou kondici. Odhadovaná škoda podle řezbáře, autora sochy Ivana Šmída je 15 tisíc korun. Po pachateli pátrala policie, ale bezvýsledně.

Za nedlouho po tomto incidentu se někomu zželelo bezhlavého Poutníka a udělal mu hlavu provizorní tak, že vyřezal obličej z velké dýně. Když jsem jela jednou večer okolo, tak dokonce hlava svítila.

Velkého pochopení jsme se dočkali u Ivana Šmída. Ten je autorem i další dvoumetrové sochy v Blatničce, a to patrona vinařů sv. Urbana, kterého vyřezal v září r. 2007 u příležitosti slavnosti vín na školní zahradě. Slovo dalo slovo a na protest proti pachateli, který zbavil Poutníka hlavy, vyrobil sochař bez nároku na honorář hlavu novou. Nová hlava nešla přesně napojit na tělo Poutníka tak, aby socha vypadala jako dřív. Ale nakonec se dílo podařilo. Sám autor pronesl, že socha v novém provedení se jemu osobně líbí víc než ta předchozí. Zdálo by se, že je tím příběh naše-

ho Poutníka šťastně ukončen. Ale nedejte se mýlit, příběh má další pokračování!

Když jsem se před Vánocemi chystala odejít na kulturní vystoupení našeho folklorního kroužku Jasenka, zastavilo u našeho domu auto, vystoupil muž, otevřel kufr auta a ukázal mi, že našel něco, co mu silně připomíná uřezanou hlavu sochy našeho Poutníka. Upozorňuji, že muž nebyl místní, ale vzhledem k tomu, že se o události s uřezanou hlavou Poutníka psalo téměř v každém regionálním tisku, poznal ji i tento nálezcce. Chtěla jsem volat policii, aby jí nálezcce přesně ukázal místo nálezu. Nálezcce mně však řekl, že chce zůstat v anonymitě a o policii a novináře už vůbec nestojí.

Místo nálezu popsal tedy mně. Hlavu našel pohozenou u mokřadu nedaleko přehrady směrem k Blatnici. Přesto jsem si vzala adresu nálezcce, spojila se s policií, která ho vyslechla s tím, že jeho jméno zveřejňovat nebude.

A jaký je definitivní konec příběhu? Promáčenou hlavu původního Poutníka jsem svěřila Jirkovi Okénkovi, který podle návodu sochaře nechal hlavu vyschnout a poté na ní provedl povrchovou úpravu. Dnes je původní hlava Poutníka umístěna v zasedací místnosti obecního úřadu a já vyprávím návštěvám tento příběh...

**Jarmila Hrušková  
Blatnička**

*Jarmila Hrušková je starostkou obce Blatnička.*

*Zdroj: Občasník Blatničky 2010 (mírně upraveno)*

# Tasov

## nejstarší písemně doložené sídlo v regionu

Mohlo by se zdát, že dnes malá a nenápadná obec Tasov, situovaná mezi Hroznovou Lhotou a Lipovem v okrese Hodonín, nemá žádnou historii. Není to pravda, protože každé lidské sídlo mělo své dějinné postavení a přílehlavé osudy, které navíc u Tasova sahají hodně hluboko do minulosti. Podle písemných zpráv můžeme konstatovat, že Tasov je nejstarší doloženou osadou na Veselsku.



Kaple sv. Václava (foto archiv obce Tasov)

Název je doložen v listině s latinským textem z roku 1217, kterou uherský král Ondřej II. daroval pusté a neobydlené území s názvem *Skalza* (Skalicko) svým číšníkům Sebesovi a Alexandrovi. V listině se velmi přesně stanovuje hranice darovaného území, které tehdy patřilo k Uherskému království. Pro představu dnešního čtenáře, který má zafixovanou současnou hranici se Slovenskem, lze vymezit toto území tehdy ještě neexistujícími sídly od Sudoměřic po Kněždub. Podle citované listiny tvořila hranici mezi Moravou (případně Českým královstvím) a Uhrami říčka Velička a na ní citovaný opěrný bod *portus Thozoy* - dnešní Tasov.

### Křižovatka

Toto místo leželo již na českém území a bylo jakousi regionální křižovatkou soudobých komunikací. Procházela tudy dálková obchodní komunikace, jedna z více

větvi tzv. uherské cesty, vedoucí v regionu od Veselí nad Moravou na Hrubou Vrbku, Kuželov a Vrbovce, případně paralelní trasou z Uherského Ostrohu přes Blatnici, Louku, Velkou nad Veličkou a Javorník opět na Vrbovce a odsud dále na Trnavu, případně od Jablonice východním podhůřím Malých Karpat do Bratislavy a Vídně.

V Tasově ústila také pobočná cesta, v regionu nazývaná rovněž uherská, která byla postranní spojkou mezi hlavními komunikacemi. Vedla od Tasova tehdy ještě neobydleným územím přes katastry dnešních obcí Kněždub, Tvarožná Lhota a Radějov, obcházela vrch Žerotín a směřovala pod dnešními strážnickými vinohrady do sedla ve Starých horách a k Mokrému háji. Odtud měla návaznost na Holíč a dál přes Hodonín do nitra Moravy (tzv. česká cesta) nebo na hlavní komunikaci od Holíče, směřující na Senici, Jablonici a do Trnavy. Byla to vlastně nížinná varianta cesty do Uher, která existovala před založením měst Skalica a Strážnice, přes něž byla později vedena severní trasa tzv. olomoucké cesty.

### Cesta českých strážů

V listině z roku 1217 se jmenuje ještě další komunikace, latinsky nazývaná *Via exploratorum de Bohemia*, v českém překladu jako Cesta českých strážů.

Jednalo se o důležitou vojenskou a strážní komunikaci, která vedla od *portus Thozoy* a začínala v údolní nivě za dnešním Tasovem, od říčky Veličky a Kuželovského potoka. Její možnou trasu naznačuje soudobá cesta, která je dodnes využívána. Stoupala do svahu až k návrší Výzkum (kóta 439), odtud po okraji Vojšických luk k prameništi Radějovského potoka (Radějovky) a po krátké trase ústila na úbočí vrchu Kobyla (kóta 584).

Podle popisu listiny zde končila hranice darovaného území, vymezená cestou *Via exploratorum*. Samotná cesta

však pokračovala dál na Javorník a Novou Lhotu a stoupajícím terénem přes výběžky Bílých Karpat na Starý Hrozenkov až do Brumova. V pozdějších písemných pramenech se nazývá jako „vrchová cesta“ nebo lidovým pojmenováním „Šimárník“. Délka cesty s oficiálním názvem *Via exploratorum*, jak ji vymezuje citovaná listina, měřila necelých 5 km, ale její celková trasa překonávala vzdálenost 60 km. Podle těchto zjištění je zřejmé, že nebyť listiny z roku 1217, vůbec bychom o existenci této strategické vojenské cesty nevěděli.

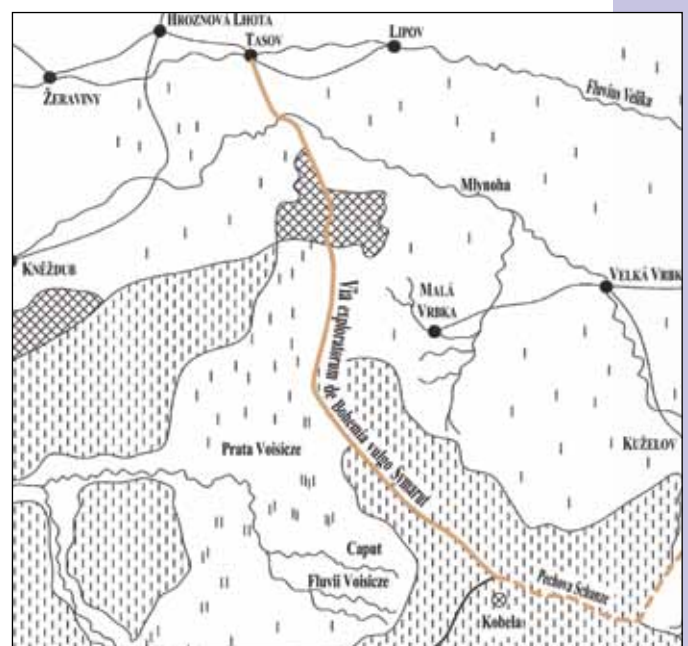
### Ztráta významu

Všechny uvedené údaje hovoří o významu Tasova na začátku 13. století, zatímco okolní sídla se v písemných pramenech objevují až v pozdějším období. V té době byl Tasov stanicí na obchodních cestách a rovněž pohraničním opěrným bodem českého království.

Po roce 1260 se však hranice mezi Moravou a Uhrami posunula do dnešní polohy a Tasov ztratil své důležité postavení. Na jeho katastru byla následně založena vesnice a pozdější městečko Veselská (Hroznová) Lhota, která převzala především obchodní a tržní funkci tohoto nejstaršího písemně doloženého sídla v regionu.

Jiří Pajer  
Strážnice

PhDr. Jiří Pajer, CSc. (\*1948) je archeolog, etnolog a publicista. Publikoval řadu zpěvníků lidových písní a je autorem početných etnografických a archeologických výzkumů a monografií.  
Zdroj: *Tasovský zpravodaj*, prosinec 2010 (mírně upraveno)





## Kopaničarsky región - MAS



Výhľad z rozhľadne na Poľane (archív KR-MAS)

Územie Kopaničarskeho regiónu sa rozkladá z veľkej časti v Myjavskej pahorkatine, na severe v Bielych Karpatoch a na juhovýchode v Malých Karpatoch. Tento kraj je predstaviteľom územia s typickým rozptýleným osídlením. V samotnom regióne sa nachádza niekoľko stoviek kopanic, často situovaných na veľmi odľahlých miestach, s tradičnými domami postavenými na prelome 19. a 20. storočia. Neodmysliteľnou črtou regiónu je silné uchovávanie kultúrneho dedičstva v podobe folklórnych skupín, tradičného folklórneho festivalu a množstva ďalších kultúrno-spoločenských aktivít.

Občianske združenie *Kopaničarsky región - miestna akčná skupina* (KR-MAS) vzniklo na ustanovujúcej členskej schôdzi dňa 5. 10. 2007 v Myjave. Účelom vzniku bola možnosť financovania rozvoja vidieka pomocou prístupu LEADER - osi 4 v rámci Programu rozvoja vidieka Slovenskej republiky.

Hlavným cieľom združenia je nájsť v regióne nové možnosti a príležitosti, podporiť a zabezpečiť ich využitie a zvýšiť sociálno-ekonomickú úroveň života na vidieku. Ďalej sa usilujeme o účasť občanov na rozhodovaní, rozvoj občianskeho života, ochranu životného prostredia, duchovných a kultúrnych aktivít, podporu podnikania a služieb, rozvoj infraštruktúry a cezhraničnú spoluprácu.

### Čo MAS ponúkne svojmu regiónu?

V súčasnosti je najdôležitejšie využiť finančné prostriedky pridelené pre územie MAS na obdobie 2007-2013 z Programu rozvoja vidieka pre opatrenia uvedené v Stratégii rozvoja územia. Tieto prostriedky sa pridelujú až na základe úspešne vybraných a kvalitne spracovaných projektov. Financované sú len aktivity schválené

v *Integrovannej stratégii rozvoja územia Kopaničarsky región - MAS*. Oprávnenými žiadateľmi môžu byť obce, podnikatelia či združenia, a to v závislosti od konkrétnej výzvy, ktorú MAS vyhlási. Kancelária MAS realizuje i svoje „vlastné“ projekty, kde vystupuje MAS ako žiadateľ o dotáciu.

### Vlastné projekty

Oblasť Myjavskej pahorkatiny a Bielych Karpát má mimoriadne vhodné podmienky pre cykloturistiku. Preto sme v období 2008-2009 v rámci projektu *Staromyjavska greenway* zrealizovali cyklotrasy, rozšírili počet značených cykloturistických trás a cykloturistom sprístupnili zaujímavé zákutia Brestovca a Starej Myjavy. Súčasťou cyklotrás sú smerové tabule, stojan s mapou cyklotrás a odpočívadlo. Rozšírenie značených cyklotrás pritom podporila nadácia Ekopolis a so značením pomohol i Slovenský cykloklub Stará Turá. Výška príspevku bola 176 000 Sk (€ 5 870). Naša MAS podala v spolupráci s MAS Horňácko a Ostrožsko Žiadosť o finančný príspevok na projekt s názvom *Načo chodiť pešky - keď môžu byť bežky...* Projekt sa realizoval od februára 2011 a oficiálne bol ukončený v januári 2012. Naším zámerom bolo rozšíriť turistiku i o zimnú turistiku, a to vyznačením a vytrasovaním bežkárskeho trás v území. Pri značení jednotlivých trás prihľadali koordinátori projektu predovšetkým na odporúčania aktívnych bežkárov a športových nadšencov. Návrh značenia prebehol pod záštitou organizácie Klub slovenských turistov, ktorá je oprávnená

vyznačovať oficiálne trasy v teréne. Bola vytvorená taktiež mapa bežekých tratí a MAS sa v súčasnosti zaoberá otázkou potenciálnej údržby tratí. Oprávnené výdavky projektu boli € 24 402.

### Slovensko-moravské projekty

MAS realizuje i nadnárodný projekt s názvom *Oživujeme vidiecke stavby na Morave a Myjave*, na ktorom participujú českí partneri MAS Horňácko a

Ostrožsko a Strážnicko MAS. Celková výška príspevku na realizáciu celého projektu je € 152 242. Ako samotný názov projektu napovedá, projekt rieši oživenie vidieckych stavieb. Na strane partnerov je to obnova pamätného domu v Ostrožskej Novej Vsi a obnova budovy Hotařské budy v Strážnici. Na našej strane je to doplnenie Gazdovského dvora v Turej Lúke o tradičnú vstavanú pec, sušiareň ovocia a drobné tradičné vybavenie, ako sú ošatky, vidly, cepy a pod. Ďalším výstupom bude vzdelávacia a propagačná publikácia o tradičnom ovocí, jeho využití a spracovaní vo všetkých 3 regiónoch.

Realizáciu podaného ďalšieho cezhraničného projektu *Chodníčky za poznáním slovensko-moravského pohraničia* sa vytvorí osem náučných chodníkov, ktoré pokryjú značnú časť územia našej MAS. Informačné panely podajú fundované informácie o zaujímavej a zákonom chránenej faune a flóre v kopaničarskom regióne ako aj o význame poľovníctva, lesníctva, či ochrane prírody. Návrhy trás boli vypracované spolu s cezhraničným partnerom MAS Horňácko a Ostrožsko, na ktorého území sa už zrealizovali náučné chodníky s prírodnou tematikou. Návrh náučných chodníkov disponuje i možnosťou napojenia na jestvujúce náučné chodníky na českej strane. Česká strana zrealizuje obnovu pútnického náučného chodníka *K studánce svätého Antonínka* a vytvorenie vidieckej expozície vidieckeho dvora v pamiatkovom domku v Boršiciach u Blatnice.



mapa: Dagmar Uhnájková

Z ďalších aktivít ešte uvádzam film o kopaničarskom regióne, ktorý sa momentálne realizuje. Viac informácií o našej MAS možno nájsť na [www.kopaničarsky-region.sk](http://www.kopaničarsky-region.sk).

**Kristína Kubinová  
Myjava**

*Mgr. Kristína Kubinová je manažérka Kopaničarského regiónu - miestna akčná skupina.*

# Vlasta Ondrová

**Věrní čtenáři tohoto časopisu ji musí znát: jméno Vlasta Ondrová se na těchto stránkách objevuje pravidelně. A jak by ne – dlouhá léta byla členkou redakce časopisu Bílé Karpaty, je také aktivní botanička a ochránářka, každoročně organizuje literární soutěž Zelená planeta.**

Vlasta Krhovská se narodila během druhé světové války (1942) ve Slavkově. Po dokončení studií na Ekonomické škole v Uherském Hradišti pracovala čtyři roky jako sekretářka v Slovácích strojárnách. Zároveň však studovala dálkově na pedagogické fakultě UJEP ve Zlíně, kterou úspěšně ukončila v roce 1966 – ve stejném roce, kdy se provdala. Již o dva roky dříve však už začala učit na základních školách v několika obcích uherskohradištského okresu, především jazyk český a jazyk ruský na vyšším stupni. V roce 1974 zakotvila na ZŠ Dolní Němčí, kde působila až do odchodu do důchodu v roce 2010.

## Porážky

Vlastin zájem o přírodu se projevoval už v dětství. Nejraději si hrála v přírodě a chodila do lesa na houby. Má ráda přírodu jako celek, ovšem její srdeční záležitosti jsou kytky. Tento vztah se umocňoval s rozvojem ochrany přírody v Bílých Karpatech. Již v 80. letech minulého století se věnovala ochraně všivce statného na lokalitě Porážky, kde na prameništi zůstaly poslední dva kusy kvetoucích rostlin po ničivém sesuvu. V tom nebyla sama, ale jako místní znalkyně fungovala v této věci jako centrální osoba. Téměř automaticky se vložila do příprav a zabezpečení Tábora s Brontosauem na Porážkách, které pořádala Katedra životního prostředí Univerzity Palackého v Olomouci od roku 1978 až do roku 1990. Na její nezištnou spolupráci a pomoc jistě rádo vzpomíná mnoho desítek účastníků tohoto tábora, určitě ti, kteří v průběhu sezóny k přenocování nezřídka využili chatku na Předních lúčkách nebo mysliveckou chatu na Meziháji.

Kromě všivců ji zajímají orchideje, kterých jsou Bílé Karpaty rájem. V osmdesátých letech je začala na vybraných lokalitách kolem bydliště ve Slavkově podrobně sledovat. Objevila i nové lokality vzácných druhů. V roce 1988 nemohla

uvěřit svým očím, když v trávníku na dvorku pod okny školy v Dolním Němčí vykvetly rostliny orchideje tořiče včelonosného, který v roce 2001 také našla u Horního Němčí. O pár let později v lese u Vápenek zcela neočekávaně narazila na tehdy již dlouho neznámý sklenobýl bezlistý.

Paní Ondrová se také ráda vydává na poznávací výpravy do jiných pohoří, u nás i v zahraničí. V 90. letech začala exkurze do přírody vést i sama, první pro žáky ze své školy, později čím dále více i pro další zájemce z celé republiky. Nejčastěji tyto akce vedou na lokality s bohatou květinou, jako jsou Drahy u Horního Němčí nebo Slavkovské lúky a Porážky.

## Pantoflíček

Nezůstala však jen u „kukání“ a ukazování. Na ZŠ Dolní Němčí, kde učila český jazyk, Vlasta Ondrová vedla i přírodovědný ochránářský kroužek, který v roce 1997 přerostl v Centrum ekologické výchovy Pantoflíček a základní organizaci Českého svazu ochránců přírody. A navzdory svým 70 letům je jeho předsedkyní i tahounem různých ochránářských a environmentálně-výchovných aktivit dodnes.

K jejím nejvýznamnějším počínům lze vyjmenovat rozsáhlé přírodovědné expozice, které sestavila v prostorách vestibulu školy, a školní literární soutěž *Zelená planeta*, kterou v roce 2000 rozšířila na regionální dětskou soutěž a dnes spoluorganizuje jako součást uherskohradištského ekologického festivalu TSTTT – Týká se to také tebe.

Pantoflíček, tedy hlavně paní Ondrová, pořádá každoročně také nejen několik přírodovědných exkurzí, ale i přednášky, výukové programy a cestopisné besedy. Nechybí ani brigády v přírodě, např. čištění potoka Okluky nebo úpravy okolí historického Nováckého kříže.

## Kolo

Vlastino nadšení pro přírodu nezná mezí a tak před několika roky přemluvila rodinu při pozemkových úpravách k výměně restituovaných kvalitních rodinných pozemků za podmáčené pozemky v bývalém chráněném území Kolo v k. ú. Slavkov, kde se vyskytuje mimo jiné orchidej prstnatec pletový. Díky péči její rodiny



*Vlasta na vyhlášení vítězů Stromu roku (foto Petr Francán)*

a členů ČSOP Pantoflíček se jeho populace během pár let rozrostla na několik tisíc jedinců. Ondrovi a spol. znovuvybuovali i nedalekou studánku, kde zakládají tradici jarního otírání studánek.

Její zatím poslední velkou akcí je jistě vítězný boj o více než třisetletou hrušku na rozhraní mezi Slavkovem a Horním Němčím, která měla padnout při stavbě zpevněné polní cesty. Nepadla, cesta ji obešla, hruška byla vyhlášena za památnou a Vlasta ji přihlásila do celostátní soutěže o Strom roku 2011. Sepsala nářečím její příběh (Bílé–Biele Karpaty č. 2/2011), lobovala všude možné o hlasy a hruška se nakonec umístila na druhém místě. Momentálně bojuje za záchranu letitých lip u slavkovského hřbitova.

Za svou neúnavnou výchovnou práci „navíc“ dostala Vlasta Ondrová v roce 1999 ocenění Učitel roku. O tři roky později obdržela Cenu za přínos k rozvoji environmentální výchovy, vzdělávání a osvěty ve Zlínském kraji.

**Jaroslav Hrabec  
Jan W. Jongepier**

*Ing. Jaroslav Hrabec (\*1956), původem z Uherského Hradiště, je vedoucí oddělení ochrany přírody a krajiny odboru životního prostředí Krajského úřadu Zlínského kraje.*

# Drobný sakrálny objekt a strom

## typické znaky vidieckej krajiny

Špecifikom vidieckej krajiny bola vždy predovšetkým jej poľnohospodárska funkcia. Naopak mestá boli zakladané ako centrá administratívne, obchodné a remeselné. Tieto tradičné odlišovacie znaky sa v dnešných sídlach postupne vytrácajú, čo je jedným zo smutných následkov minulého totalitného režimu, ale i moderného trendu globalizácie.

Vidiecka krajina sa zmenila: namiesto lánov polí, lúk a pasienkov, ovocných sádov a hájov je dnes tento priestor atakovaný priemyselnými, výrobnými, obchodnými centrami, či dnes veľmi obľúbenými komplexmi fotovoltaických panelov. Dnešná vidiecka krajina je na rozdiel od tej zaniknutej a zanikajúcej v mnohých prípadoch nepriestupná, neobytná, neatraktívna.

Existuje však nejaký návod na to, ako tvár vidieckej krajiny zachovať aj v dnešnej modernej dobe? Je to vôbec potrebné a žiaduce? Všeobecne platný „návod na použitie“ asi nenájdeme, je však možné čerpať z tradície, poučiť sa z charakteristických znakov, funkcií a hodnôt, a žiť tak v krajine, ktorá je krajinou domova – blízkou, známou, priateľskou, krajinou každého jedného z nás.

### Znaky vidieckej krajiny

Vznik a vývoj dnešnej kultúrnej krajiny bol od počiatkov ľudstva spojený predovšetkým so zabezpečením základnej ľudskej potreby obživy. V oblastiach, kde boli podmienky vhodné pre poľnohospodárstvo vznikla krajina s prevažujúcou poľnohospodárskou funkciou, v oblastiach lesnatých krajina lesná. Sídlá, ktoré sa v našich krajinách formovali vo vrcholnej stredovekej dobe 13. – 15. storočia v procese osídľovania tzv. veľkou kolonizáciou sa stali základom sídelnej štruktúry,

ktorá pretrvala dodnes. Krajinu vytvárali predovšetkým ľudia. Ľudia, ktorí v nej žili, ktorí ju poznali a ktorým bola domovom. Takto pretvorená krajina zodpovedala ich potrebám, nárokom, tradíciám a tým sa stávala osobitou a zároveň im vlastnou.

Priestory, ktoré slúžili predovšetkým funkcii hospodárskej (poľia, lúky, pasienky apod.) sa stali charakteristickými znakmi vidieckej krajiny i po stránke estetickú. Vo vidieckych sídlach sa formovali i priestory verejné, využívané ich obyvateľmi pre stretávanie, pohyb, ale i oddych, hru, kultúrno-spoločenské podujatia apod.

### Drobné sakrálné objekty

Neodmysliteľnou súčasťou verejných priestorov na dedine bola zeleň. Stromy a kry, v danej oblasti domáce alebo zdomácnené, rástli v predzáhradkách, v centrálnych priestoroch na návsi, na cintorínoch, či pozdĺž ciest a vodných tokov. Celkom prirodzeným bolo rešpektovanie domácej druhej skladby drevín – používali sa predovšetkým dreviny listnaté, ktoré krajinu a sídla „zmäkčujú a zvrúcňujú“, ako píše Václav Cílek (Makom: kniha miest, 2009). Veľmi častým bolo vysádzanie stromov k drobným sakrálnym objektom, kaplnkám, božím mukám, krížom, či sochám svätcov. Tieto dvojmonumenty sa stali jedinečným charakteristickým znakom krajín strednej Európy, predovšetkým bývalého Rakúska-Uhorska, kde boli dávne pohanské kultúry postupne nahrádzané kresťanstvom už od obdobia raného stredoveku.

Začlenenie kaplniek, krížov, Božích múk, sôch svätcov či votívnych stĺpov do okolitého prostredia výsadbou stromov bolo oddávna prirodzeným a ani v dnešnej krajine nie je ničím neobvyklým, skôr naopak. Stromy tvoria prirodzenú súčasť okolia drobných kultúrnych pamiatok, dokonca často krát sú drobné stavby

sekundárne a k mohutnému stromu boli postavené v neskoršom období.

Strom je zároveň významným symbolom, čo nám dokumentuje množstvo výtvarných a literárnych námetov rozvinutých v mytológii mnohých kultúr už od obdobia doby kamennej. Antický filozof Plinius považuje stromy za najstaršie miesta stretnutia človeka s bohom. Symbolika stromu je silne rozvinutá v pohanských kultoch i v kresťanskom náboženstve, kde sa objavuje hlavne ako strom poznania dobra a zla, strom života v raji a novým stromom života je i samotný Kristus.

### Strom ako symbol

Obráz posvätného stromu bol vytvorený podľa toho, aké stromy v konkrétnej oblasti rástli, prípadne ktorá vlastnosť stromu rezonovala najsilnejšie s duchovnými ideálmi príslušnej kultúry. Známym je obraz stromu sveta, či kozmického stromu, ktorý tvorí os zeme, tzv. axis mundi a zároveň symbolizuje zrodenie a smrť, je stelesnením života a spojením troch svetov – pozemského, nebeského a svetu vody.

Kozmický strom v kresťanstve stotožňuje rumunský historik náboženstva Mircea Eliade (Dejiny náboženských predstáv a ideí II., 1997) s Kristovým krížom, ktorý „siaha od zeme až do neba“ a zároveň predstavuje biblický strom poznania dobra a zla, či strom života.

V európskych kultúrach bola rozvinutá symbolika tzv. životného stromu, ktorý sa vysádzal pri narodení dieťaťa a bol tak spojený i s jeho životom; starí Rimania vysádzali pri narodení dieťaťa orech, Švajčiari jablňu (chlapec) alebo hrušku (dievča), pri svadbe sa v sprievode niesla jedlička, symbolom smrti sa stal tis a brest, v ktorých prebývala duša zomrelého po smrti.

Stavanie mája, či májky, sa spomína už v listine kráľa Ľudovíta z r. 1257 a ako majus arbor sa na 1. mája, 24. júna, ale

i sviatky svätodušné stavala lipa, breza, jedľa alebo smrek. Ochranným duchom sídla ako tzv. *genius tutelar*is bola tradične breza, dub alebo lipa ako tzv. krížový, resp. kohútí strom – symbolizovali Krista, ktorý bol kresťanským Slnkom. Okrem jednotlivých stromov mali naši predkovia v úcte i posvätné háje, o ktorých nachádza Primus Sobotka (Rostlinstvo a jeho význam v národných písních, povéstech, bájjich, obrádech a povérách slovanských, 1879) zmienku v Helmoldovej kronike z 12. storočia.

### Symbolika stromov v krajine

Pri vysádzaní stromov v sídlach či krajine bola vždy veľmi dôležitá ich ikonografia – významová súvislosť s konkrétnym miestom. Dreviny, ktoré symbolizovali životnú silu a ochranu sídla, boli vysádzané, prípadne každoročne umiestňované do jeho centra. Dreviny symbolizujúce spojenie s posmrtným životom našli svoje miesto na cintorínoch. Stromy na hraniciach pozemkov, chotárov, či na hraniciach sídiel mali funkciu hraničných medznikov a boli označované krížmi, až kým ich nenahradili trvanlivejšie hraničné kamene.

Konkrétne druhy stromov stáli i v blízkosti drobných sakrálnych objektov a súviseli s ich ikonografiou. Napríklad slovanská bohyňa Lada, ktorú v kresťanstve ‚nahradila‘ Panna Mária, sídlila v lipě. V novom kulte táto tradícia pretrvala a pod ochranou veľkých košatých líp sa začali stavať kaplnky zasvätené Panne Márii, i ostatné drobné sakrálné objekty, prípadne stromy sa v ich blízkosti zámerne vysádzali. Podobne dub ako sídlo slovanského boha búrky a blesku, Perúna, sa v kresťanskej tradícii stal symbolom sv. Petra. Symbolika týchto dvoch stromov je okrem Slovanov rozvinutá i u germánskych národov.

Strom v kresťanstve vystupuje i ako atribút mnohých svätcov, a to ako odkaz na ich mučenícku smrť (sv. Sebastián), misijnú činnosť (sv. Bonifác), zvestovanie príchodu Krista (sv. Krištof), či ochranu pred búrkou, bleskom a inými nepriazňami počasia (sv. Donát) apod.

Významným bol i symbolický počet stromov, ktoré sa do blízkosti drobných kultových objektov vysádzali. Počet štyroch stromov vytvára prastarý dokonalý tvar štvorca, ktorý symbolizuje posvätný okrsk, číslo štyri má i v kresťanstve bohatú symboliku, úzko súvisí so znakom kríža i orientáciou na štyri svetové strany. Jeden strom približuje jeden božský princíp, jednotka ako ‚prajedno‘ odkazuje na Boha, Tvorcu všetkých vecí. Dva stromy predstavujú kontrast, spojenie dvoch svetov, pozemského a nebeského. Trojka odkazuje na trojuholník, trojjednosť Boha, dokonalosť v latinskom *omne trium*

*perfectum* – všetky dokonalé veci sú tri, ako uvádza Hans Biedermann (Lexikón symbolov, 1992).

Umiestnenie drobných sakrálnych objektov pod korunami košatých stromov spomenuté súvislosti potvrdzuje. Tieto ‚dvojmonumenty‘ sa však v súčasnej krajine často dostávajú do vzťahov, ktoré sú nepochopením ich primárnych funkcií a významov daných kultúrnym, historickým i samotným krajinným prostredím.

### Súčasná úprava vidieckej zelene

Namiesto líp, dubov, javorov, ovocných stromov či ďalších tradičných domácich drevín sa dnešných vidieckych sídlach a krajine vo zvýšenej miere objavujú tuje, cypruštesy, krušpány – dreviny, ktoré v našom prostredí nemajú opodstatnenie a narušujú celkový vzhľad krajiny. Dôvodom výsadieb vždyzelených a ihličnatých drevín je ich nenáročnosť na výchovu a údržbu i celoročná zeleň, ktorú vytvárajú. Ich neprímerané používanie v úpravách verejných priestorov vidieckych sídiel a predovšetkým v blízkosti drobných sakrálnych objektov je však problematické najmä z hľadiska symbolického.

Listnaté dreviny predstavovali v súvislosti s kultovým objektom i obraz večného života zhmotneného v životnom cykle stromu – od zrodenia, rašenia listov až po ich opad, ktorý predstavoval smrť. Nie je však možné jednoznačne ihličnaté či vždyzelené dreviny odsúdiť – sú oblasti, kde sú tieto dreviny prirodzenými. Dôležité je však používanie jednotlivých druhov drevín posúdiť z hľadiska vhodnosti v konkrétnom krajinnom či sídelnom priestore.

Pri úpravách verejných priestorov na vidieku

je možné riadiť sa princípmi ľudového krajinárstva (Jiří Mareček: Krajinárska architektúra venkovských sídel, 2005), ktoré rešpektovalo predovšetkým prírodné a kultúrne podmienky daného regiónu i zásadami, ktoré z nich vychádzajú. Poznanie širších súvislostí umožňuje vyhnúť sa nevhodným úpravám zelene na vidieku, napríklad použitiu cudzokrajných kultivarov rôznych farieb, tvarov, veľkostí apod. Je potrebné pamätať na to, že vidiecky priestor bol vždy prostým, praktickým a účelným priestorom, krásnym práve svojou jednoduchosťou.

**Barbora Matáková  
Lednice**

*Ing. Barbora Matáková (\*1982) je absolventkou odboru záhradná a krajinná architektúra, Slovenskej poľnohospodárskej univerzity v Nitre. V súčasnej dobe pracuje v Ústave plánování krajiny Zahradnické fakulty v Lednici, Mendelovy univerzity v Brně.*



*Ovocné stromy ako sprievodná vegetácia cesty v Žitkovej – tradičná zeleň na vidieku, 2008 (foto Darek Lacina)*



*Božie muky v chotári Strážnice – nová výsadba rešpektuje symbolický a ikonografický kontext kultového objektu v krajine, 2008 (foto Alena Salašová)*

# Bozatínský potok, Panáčkův příkop, Velička...

foto Martin Bedrava



Kde je voda, tam je život. Toto rčení platí od nepaměti. Od dob, kdy člověk začal osidlovat krajinu, až po dnešek, kdy si stále více uvědomujeme strategický význam vody. Řeky, umělé kanály, potoky a potůčky jsou neodmyslitelnou součástí naší krajiny. Vinou se jí stejně jako pozemní komunikace, které na rozdíl od nich nemají ve většině případů své názvy.

Správa a údržba silnic Jihomoravského kraje je krajskou příspěvkovou organizací, do jejíž činnosti patří zejména vedení evidence silnic, prohlídky silnic a mostních objektů, údržba a opravy silnic a mostů, zimní údržba silnic, ale také zakrývání, odstraňování a likvidace nepovolených reklamních zařízení i další činnosti.

## Označené vodní toky v Bílých Karpatech

Bozatínský potok  
Bryskovský járek  
Čerešnický příkop  
Hrubý potok  
Jamný potok  
Kazivec  
Končínový járek  
Kozojídka  
Kuželovský potok  
Lhotský potok  
Malanský potok  
Malovrbecký potok  
Radějovka  
Rybnický potok  
Svodnice  
Trávníkový potok  
Velička  
Zábařincový potok

## Značení vodotečí

Oblast Hodonín se svými 88 zaměstnanci se stará o 550 km silnic, 480 propustků a 164 mostů, které převádí pěší, cyklisty či motorovou dopravu přes mnohdy „anonymní“ vodoteče. S oblibou sice jezdíme na zahraniční dovolené, ale ani své nejbližší okolí pořádně neznáme. Toto jsem si uvědomil při svých cestách okresem. Proto jsme se v uplynulém roce domluvili na zahájení postupného označování vodních toků.

Území okresu je rozděleno na tři tzv.

cestmistrovství, sídlící v Hodoníně, Kyjově a Veselí nad Moravou. Vedoucí cestmistrovství ve Veselí nad Moravou, který zodpovídá za zhruba jednu třetinu okresu, dostal za úkol zmapovat situaci a zjistit názvy neoznačených vodotečí. Nebylo to až tak jednoduché, jak by se na první pohled zdálo, a zejména oblast Horňácka mu dala docela zabrat. Zaužívaný název se ne vždy shodoval se skutečností. Většinou vedoucí vycházel z mapových podkladů, ale tam, kde si nebyl úplně jistý, konzultoval název vodoteče s místními obyvateli, případně se starosty obcí.

Tak jsme například museli změnit původně označený název Velička u Javorníku, Suchovských Mlýnů a Vápenek za Končínový járek, Bryskovský járek a Jamný potok. Celkem bylo v průběhu roku 2011 na mostech osazeno 81 informativních dopravních značek. Náklady na jejich výrobu a montáž dosáhly částky ca 50 000 Kč.

## Kde se názvy vzaly

Jak vlastně vznikaly názvy vodotečí? S pomocí internetového vyhledávače zjistíme, že vlastní jména vod se obecně nazývají hydronyma a jsou mnohdy staršího původu než názvy obcí či měst, kterými protékají. Menší potoky či říčky navíc často mění po toku své jméno.

Někdy je snadné si název vodního toku odvodit, jindy je to ale docela problém.

Mezi Loukou a Blatničkou jsme před pár lety rekonstruovali most přes Bozatínský potok. Tehdy jsem přemýšlel nad tím, jak vlastně jeho název vznikl. A nedávno jsem v knize Aleny Bartošíkové *Za oknem světlo* narazil na pověst, podle které se v údolí u potoka mezi Velkou nad Veličkou a Blatničkou v dávných dobách usadila skupina zemědělců, v jejichž čele stál stařešina rodu jménem Bozata. Lidi přivedl

do těchto míst jeho děd Boza, který dostal jméno podle svého oblíbeného zkvášeného alkoholického nápoje z prosa. Od Bozaty dostala osada název Bozatin. Osada časem zanikla a zbylo pojmenování současného potoka a rybníka.

K vodě též patří hastrmani či jiná strážidla. Ještě mnoho lidí z Kněždubu i blízkého okolí pamatuje starý mlýn Hučlák. Jeho jméno je odvozeno od slova „hučet“ či „hlučet“ kvůli často neklidné rozvodněné Veličce, takže mlýnu stojícímu o samotě za Kněždubem se dostalo jména Hučák, později Hučlák. Mlýn mlel až do přelomu 19. a 20. století a dlouhou chvíli při mletí si lidé krátili různými historkami pravdivými i smyšlenými. Jedna z pověstí, která se dochovala, vypráví o hastrmanovi z Hučláku.

## Mujnoha

*Jeden kněždubský hospodář jel na trávu. Nechal koně, ať se pasou, a začal kosit. Bylo k večeru, na trávě se třpytila rosa, a tak mu šla práce pěkně od ruky. Když nakosil, naložil na vůz a zamířil domů. Najednou se koně začali plašit, vzpínali se, ale vůz se zastavil. Hospodář koně pobízel, ale ti s vozem ani nehnuli, jako by místo trávy kamení vezli. Až tu si hospodář všiml, že mu na fůře sedí rozšklebený chlap – hastrman.*

*Zprvu se hospodář velice polekal, ale nepozbyl duchapřítomnosti, pokřičoval se a švihal po hastrmanovi bičem. Ten křičel, uhýbal ránám, až spadl z vozu. Koně zabrali a vůz se rozjel. Hastrman spustil veliký nářek: „Můj noha, můj noha“, protože zadní kolo mu přešlo nohu. Sedlák jel domů jako o závod.*

*Od těch dob se járkou pod Kněždubem říká Mujnoha. I já jsem roky jezdil z Kněždubu do Základní školy v Hroznové Lhotě přes Mujnohu a až později jsem zjistil, že se jedná o Kuželovský potok.*

V letošním roce bychom chtěli v této práci pokračovat a označit i vodní toky na Hodonínsku a Kyjovsku. Jedná se zhruba o 130 informačních tabulek. Někdo by si mohl říci, proč jsme tyto finanční prostředky raději nevytlačili na opravu povrchů vozovek. Taktó malá částka by se však na jejich zlepšení nijak výrazně neprojevila. Navíc kladné ohlasy veřejnosti nás přesvědčují o smysluplnosti tohoto počínu.

**Martin Bedrava  
Veselí nad Moravou**

*Ing. Martin Bedrava (\*1961) je vedoucí oblasti Hodonín pro Správu a údržbu silnic Jihomoravského kraje, p.o.k.*



## V Blatničce šijí podle tradice

**V obci Blatnička se stýká hned několik národopisných regionů – Uherskobrodsko, Dolňácko, Hornácko. Ve zdejší specializované dílně pomáhají zachovat původní kroje z těchto oblastí.**

A nejen z nich – v dílně otevřené v lednu 2006 v zrekonstruované, sto let staré budově bývalé základní školy v Blatničce šijí, opravují a čistí lidové kroje nejen z oblasti Moravského Slovácka, ale i pro zájemce z jiných krajů, či dokonce států. V létě téhož roku pak byla v nedalekém Uherském Ostrohu ve zrekonstruovaném hospodářském křídle místního zámku otevřena podobná dílna. Prostředky na zřízení obou středisek byly z valné části hrazeny ze strukturálních fondů Evropské unie – Společný regionální operační program.

### Zručnost a čas

„Je to hlavně zásluha starostky obce Blatnička Jarmily Hruškové,“ říká Jana Smutná, ředitelka Tradice Slovácka, o. p. s, která dílny v Blatničce a Ostrohu se 17 stálými zaměstnankyněmi provozuje. „V nedalekém Uherském Ostrohu se příkladem z Blatničky inspirovala jeho místostarostka Hana Přílezká, která projekt na zřízení stejné dílny podala ve Zlínském kraji. A obě dámy samozřejmě hledaly i někoho, kdo by se o dílny staral. Tak do toho uvertaly mě, i když nejsem ani z Blatničky, ani z Ostrohu, ale ze Vnorov.“

Folklorní kroj se šije především ručně, a tato práce vyžaduje kromě spousty času také značnou zručnost. Kroj se skládá z mnoha součástí, z nichž některé mají několik variant. Zástěra může být vyšívána, tkaná a pracovní, kalhoty jednak z hrubého sukna nebo z tkaného lněného plátna (třaslavice) či z jemnější bavlny (porculánky), košile se liší podle účelu na pracovní (šňůrkovica), polosváteční (sámkovica) nebo sváteční (dudovica, danaje apod.).

Také se něco jiného nosí v zimě a v létě. Jeden kroj lze nosit ve třech až čtyřech různých sestavách.

„Navíc lidé někdy nosili při práci i starší obnošené součásti svátečního kroje, aby je dotrhalo. Etnografové, kteří v minulosti chodili po kraji a dokumentovali lidové kroje, rozhodně neměli snadný úkol,“ říká Jana Smutná.

O práci ve střediscích se zpočátku hlásily hlavně starší ženy, později se k nim překvapivě přidaly mladší, dokonce i vyučené švadleny.

### Výšivka

Ženy v dílnách společnosti Tradice Slovácka se zatím nemusejí bát, že by neměly do čeho píchnout či stříhnout. Je to totiž jediná instituce v České republice a patrně i ve střední Evropě, kde vyrábějí lidové kroje přesně podle tradic nejen jakéhokoliv našeho, ale i zahraničního regionu. V Blatničce či v Ostrohu jsou také schopni vyrobit přesnou repliku kroje ve větší velikosti – dnešní lidé jsou totiž vyšší a silnější než naši předkové.

Kroj dělá především výšivka, která zdobí prakticky všechny jeho části. Vyšívání je velmi náročné řemeslo, umění, které se v rodinách předávalo z generace na generaci. Základ – především kabáty, kordule či kalhoty mužských krojů – šili profesionální krejčí, ale podstatnou část kroje doma dotvořily zručné ženské ruce ‚amatérek‘, které často do daných ornamentů i květinových vzorů vnašely své vlastní výtvarné citění.

„Výšivky jsou náročné na zručnost i na čas. Například vyšívání košile může šikovné pracovníci zabrat i sto dvacet hodin. A to nepočítám další práce, které košile vyžaduje. Je tedy jasné, že vyšíváče můžou dát víceméně jen symbolickou mzdu, abychom kroj vůbec prodali. Vyšívání, a v podstatě se to týká i všech prací na kroji, nejde dělat bez toho, že to ty ženské baví,“ říká Jana Smutná.

### Původnost

Zachovat původní techniky a látky často vyžaduje přímo detektivní pátrání. „Nejen, že si staré šičky braly své znalosti do hrobu, aniž by je stačily předat další generaci, ale dost často jsem od stařenky třeba slyšela: ‚Co bych vám říkala. Když

jsem se to mohla sama naučit já, tož se to také samy naučte,“ svěruje se Jana Smutná.

„U replik a rekonstrukcí starých krojů každá trochu zkušenější švadlena celkem snadno omrkne střih, způsob šití i zdobení. Sama chodím v kroji od svých čtrnácti nebo patnácti let a spoustu základních věcí jsem se o krojích dozvěděla od maminky. Jenže s tím už mnohdy nevystačíme. Třeba ještě ve folklórním souboru Spinek jsem často musela vyrazit do kraje a vyptávat se babiček a strýčků, jak ten kroj vypadal, co se na něm nesmí měnit a také, jak se co na něm dělá. Také studujeme odbornou literaturu, používáme střihy, které dříve posbírali etnografové, nebo s nimi přímo konzultujeme v muzeu či v Ústavu lidového umění ve Strážnici. Tak-



to jsme se například připravovali na práci na valašských krojích.“

Některé dříve běžně používané látky jako atlas či některé vzory se již nevyrábějí a tak pokud potřebnou věc nelze sehnat, je nahrazena co nejpodobnější. V ostrožské dílně také mají ruční tkalcovský stav, a tak si mohou některé vzory sami utkat.

**Jan Malý  
Praha**

*Zdroj: Receptář leden 2011 (zkráceno a upraveno), foto Jan Malý*

# Nové územia Natura 2000



Ohniváčik veľký (foto Jozef Májský)



Kunka žltobruchá (foto Jozef Májský)

**Chránené krajinná oblasť (ChKO) Biele Karpaty získala doplnením sústavy Natura 2000 koncom augusta 2011 celkom osem nových „naturových“ území. V čísle 2/2011 sme čitateľom predstavili tri nové územia Natura 2000, nachádzajúce sa v katastri jedinej obce, Hornej Súče. V predstavovaní území pokračujeme, tentoraz sa však pripravte na pomyselnú exkurziu Bielymi Karpatmi zo severu na juh.**

## Dolné Branné (SKUEV0580)

V údolí Vláry neďaleko obce Horné Smnie sa nachádza lokalita, ktorej centrom je penovcové pramenisko a slatinná podmáčaná lúka s množstvom jedincov vstavačovca májového. V čase kvitnutia tejto orchidey je slatinná lúka sfarbená do fialova. Najväčšiu vzácnosť tejto lokality hneď tak nevidno, pretože ide o miniatúrneho slimáka nazvaného pimprlík bruškatý (*vrkoč bažinný*). Je to síce najväčší z našich pimprlíkov, ale jeho ulita je najviac 2,5 mm dlhá. V letnom období sa často vyskytuje na stebľoch porastov (často až 1,5 m nad zemou), v zimnom období sa ukrýva v poraste tesne nad povrchom alebo v rastlinnom opade.

## Tlstá hora (SKUEV0576)

Jednou z najznámejších bielokarpatských dolín je dolina Chochoľanská, ktorá sa preslávila výbornými hubárskymi lokalitami či dobrou minerálnou vodou. Nachádzajú sa tu však aj vzácne biotopy penovcových pramenísk, obklopené lúkami a krovinami, ktoré boli zaradené do siete Natura 2000 pod názvom Tlstá hora. Dôvodom na zaradenie bol najmä výskyt prioritného druhu – vzácného mäkkýša pimprlíka bruškatého. Lokalita doteraz nemala zabezpečenú územnú ochranu.

## Borotová (SKUEV0568)

Ďalšia ukážka prameniskovej mokrade leží v katastri Starej Turej neďaleko osady Topolecká. Hoci stratená „na konci sveta“, hostí viaceru zástupcov vstavačovitých (kruštíka močiarny, päťprstnica obyčajná, vstavačovca májový a bazový), vzácnu papraď hadivku obyčajnú i drobnú vrbu rozmarinolistú. Vzácnu faunu reprezentujú pimprlík mokradný (*vrkoč útlý*), modráčik krvavcový (*modrásek očkovaný*), ohniváčik veľký (*černočárny*), kunka žltobruchá.

## Šifflovské (SKUEV0563)

V okrese Myjava pri osade Šifflovci nad obcou Chvojnicou sa nachádza nevelké územie, kde nájdete pestrú mozaiku biotopov – kosnú lúku, vápňité pramenisko s páperníkom, zosuvy, kroviny, porasty jelše. Rastie tu najbohatšia populácia vstavačovca strmolitého (*pleťového*) pravého v ChKO Biele Karpaty.

V močiari sa dá nájsť vzácna ostrica oddialená, ktorá je zaradená v červených zoznamoch Českej i Slovenskej republiky. Z európsky významných druhov živočíchov sa tu vyskytuje motýľ ohniváčik veľký, z obojživelníkov kunka žltobruchá.

## Jachtár (SKUEV0578)

Posledné z doplnených území je úplne iné.

Nie je to pramenisko, ale les s výskytom chrobákov fuzáč (*tesařík*) alpský a fuzáč veľký (*obrovský*), ktorý sa nachádza na svahoch Žľabov v katastri obce Drietoma. Na ploche tridsiatich hektárov tu nájdeme vápnomilné i kyslomilné bučiny, teplomilné dubové lesy aj lipovo-javorové sutinové lesy. Zachovalé lesné porasty Jachtára sú vhodným biotopom pre vstavačovité. Rastú tu viaceré druhy kruštíkov a prilboviiek (*okrotic*), aj veľmi zriedkavá modruška pošvatá (*hnědenec zvrhlý*).

Medzi doplnenými územiami sústavy Natura 2000 v ChKO Biele Karpaty dominujú penovcové prameniská. Tento biotop, pre Európsku úniu prioritný, je potrebné pravidelne udržiavať kosením a simulovať tak pôvodné obhospodarovanie. Pri kosení je dôležitý termín kosenia i spôsob nakladania so senom. Pokosená biomasa nikdy nesmie zostať na ploche prameniska alebo v okolí pramenného výveru, živiny uvoľnené jej rozkladom by postupne menili celý ekosystém. Správa ChKO Biele Karpaty kosí prameniská v auguste a septembri s ohľadom na vývin motýľov. Na potlačenie expanzívnych bylín a tráv, ako sú napr. bezkolonec alebo trst (*rákos*), je vhodné kosiť aj dvakrát ročne.

Katarína Rajcová



Jachtár (foto Jozef Májský)



Šifflovské (foto Jozef Májský)



## Pěstování rychle rostoucích dřevin

Plantáž rychlerostoucích dřevin z regionu ve věku 4 let (foto Bohumil Jagoš)

V době neustáleho zdražování cen téměř všeho se lidé začínají přiklánět k různým alternativním zdrojům energie. Mezi tyto zdroje patří i pěstování dřevin k produkci štěpky popřípadě dřeva na otop (tzv. polínkaření). S otázkou možnosti výsadby rychlerostoucích dřevin na území CHKO se obrací lidé i na Správu CHKO Bílé Karpaty.

Problematiku rychlerostoucích dřevin (RRD) lze rozdělit na dvě oblasti. Tou první oblastí je výsadba RRD původních v naší krajině. Těmito dřevinami jsou například různé druhy domácích vrb, olší a topolů (především topol osika). Výhodou těchto domácích druhů dřevin je jejich původnost. Nehrozí tedy, že by se nekontrolovaně začaly šířit nebo křížit a vytvářet tak porosty vyžadující tvrdý boj k jejich odstranění (jako např. v případě křídlatky nebo bolševniku).

Nevýhodou je jejich o něco pomalejší růst než šlechtěných druhů dřevin, tedy menší výtěžnost, než jakou si mnoho lidí představuje z plantáže RRD. Pěstování systémem plantáží ať už na štěpku nebo dřevo u těchto původních druhů není na území CHKO zásadní problém. Naopak v mnohých případech působí výsadby protierozně, mají výraznou retenční schopnost a jsou vhodné i z hlediska ochrany přírody, jako nový biotop pro živočichy v krajině, kde jsou polnosti větších rozloh. Každou žádost o výsadbu plantáže je však třeba nejdříve posoudit z hlediska botanického, zoologického a rovněž krajinářského.

### Japonský topol

Druhou oblastí je pěstování šlechtěných druhů RRD, z nichž většina jsou druhy na našem území a v naší krajině

nepůvodní. Jedná se především o klony tzv. japonských topolů, někdy nazývaných jako „japaný“. Klon je jedinec, který vznikl a je dále rozmnožován vegetativním způsobem (např. řízkem, oddenky) z jedné původní rostliny. Jeho porosty jsou tedy geneticky jednotvárné. Jde především o křížence našeho původního topolu černého (*Populus nigra*) a topolu pocházejícího z jihovýchodní Asie (*Populus maximowiczii*).

Tento kříženec (*Populus nigra* × *maximowiczii*) se často nazývá japonský topol, protože pokusy o křížení a jeho šlechtění byly prováděny v Japonsku. Je dodáván v několika klonech různých vlastností a vyznačuje se výraznými přírůstky. Výmladkové plantáže tohoto stromu na zemědělské půdě jsou sklizeny ve velmi krátkém období (tzv. minirotaci – obvykle 2–5 let), kterou je možné opakovat několikrát po sobě bez nutnosti nové výsadby. Pro produkci biomasy je období kratší (ca 4–5 let), pro polínka delší (ca 5–9 let).

Velmi výrazným pozitivem je až živelný růst těchto klonů (u nás nejčastěji označených pod názvem J 102 až J 105). Během 2–3 let dosahují výšky několika metrů a průměru kmínku kolem 10 cm. Tento fakt je výrazným lákadlem pro mnohé pěstitele. Je třeba si ale uvědomit, že se jedná o nepůvodní druhy dřevin.

### Povolování

Záměrné rozšiřování geograficky nepůvodního

druhu rostliny do krajiny je možné jen s povolením orgánu ochrany přírody. Geograficky nepůvodní druh rostliny je druh, který není součástí přirozených společenstev určitého regionu. Tato citace zákona se týká velké části klonů a odrůd RRD. Ve zvláště chráněných územích, jako je i CHKO Bílé Karpaty, je pěstování nepůvodních druhů dle § 26 písm. d) zákona 114/1992 Sb. zakázáno. Výjimku může udělit dotyčná správa.

Mimo chráněná území povoluje orgán ochrany přírody pěstování nepůvodního druhu RRD na základě posouzení možných rizik pro přírodu a krajiny. Jedná se zejména o posouzení jejich invazní schopnosti a případného rizika ohrožení významných populací domácích druhů křížením.

V roce 2011 byla uznána jako klon RRD odrůda domácího topolu černého *P. nigra* L. 'Průhonice', která je výsledkem šlechtění domácích druhů RRD ve Výzkumném ústavu pro krajinu a okrasné zahradnictví (VÚKOZ). Tento topol je určen zejména pro zvláště chráněná území a má podobné vlastnosti jako výše zmíněné 'japaný'.

K rozhodnutí při výběru druhu RRD je možno využít Seznam rostlin vhodných k pěstování za účelem využití biomasy pro energetické účely z pohledu minimalizace rizik pro ochranu přírody a krajiny, který je umístěn na stránkách VÚKOZ, v.v.i.

Bližší informace o pěstování RRD je možné získat na Správě CHKO Bílé Karpaty.

Martin Tomešek

Zdroj: [www.vukoz.cz](http://www.vukoz.cz), [www.vulhmuh.cz](http://www.vulhmuh.cz)



Nově založený porost rychle rostoucích dřevin (foto Bohumil Jagoš)

# Teroristi

## našej prírody

Súvislé plochy pohánkovca a netýkavky na brehu Vláry (foto archív S ChKO)

Téma terorizmu sa za posledné desaťročie stala veľmi aktuálnou a neobchádza ani prírodu Bielych Karpát! Prechádzajúc krajinou si možno čoraz častejšie všimnúť, že veľké plochy v našich obciach, v horšom prípade brehy tokov, okraje, či interiéry lesov sa v priebehu krátkej doby výrazne zmenili. Mozaiku pôvodnej vegetácie tu nahradili súvislé homogénne porasty tzv. invázných rastlín.

### Čo sú invázne rastliny?

Napriek tomu, že tento pojem je známy nielen našej legislatíve už takmer viac ako desaťročie, väčšine ľudí táto problematika nie je známa. Sú to nepôvodné druhy rastlín, ktorých výskyt a šírenie je v ich pôvodnom prostredí obmedzované, či už prostredím, inými druhmi rastlín, živočíchmi, škodcami lebo chorobami. V našich podmienkach sa však vďaka veľkej produkcii semien s vysokou klíčivosťou a konkurenčnej prevaha rýchlo šíria a vytvárajú masové populácie, ktoré menia charakter biotopov a vytlačujú pôvodnú vegetáciu.

Ako plytkokoreniace rastliny nie sú schopné dostatočne stabilizovať pôdu a tá je (napr. pri vysokých vodných stavoch) odnášaná a dochádza k jej erózii. Nezanedbateľný je aj ich priamy dopad na ľudské zdravie, keďže mnohé patria medzi alergény, iné vyvolávajú rôzne kožné poranenia.

### Ako sa k nám dostali?

Domovom týchto novoosadníkov našej krajiny je najčastejšie americký kontinent alebo Ázia, odkiaľ sa k nám dostali

náhodne (doprava), alebo úmyselne. Najčastejšie boli dovezené ako okrasné alebo medonosné rastliny, ktoré sa z parkov a výsadiieb začali rýchlo šíriť do okolia a obsadzovať nové plochy, pričom svoju úlohu mohlo zohrať i úmyselné „skrášľovanie“ prírody. V Bielych Karpatoch predstavuje najväčší problém pohánkovec japonský (*křídlatka japonská*), slnečnica hľuznatá (*slunečnice topinambur*), netýkavka žliazkatá a malokvetá, inde aj zlatobyľ obrovská a kanadská. Keďže rastliny nepoznajú administratívne hranice, aj tento problém má cezhraničný charakter a spolupráca pri ich odstraňovaní je nevyhnutná (napr. rieka Vlára).

### Ako s nimi bojovať?

Problematika invázných rastlín sa nespája iba s ich schopnosťou rýchlo obsadiť nové prostredie, ale i náročnosťou ich likvidácie. Keďže ide o rozsiahle porasty, je okrem iného veľmi časovo náročná a finančne nákladná.

Medzi základné spôsoby patrí mechanické a chemické odstraňovanie, či ich kombinácia. Samotné mechanické ničenie je spravidla nedostatočné a preto je často nevyhnutné použitie chemikálií. Medzi najpoužívanejšie patrí prípravok Roundup Biaktiv, ktorý je možné použiť aj v blízkosti vodných tokov. Prípravok sa aplikuje na listy v 7–10% koncentrácii a to v jarých mesiacoch (marec–apríl) za priaznivého počasia (bezvetrie a minimálne 6 hodín po aplikácii bez dažďa). Zásah je vhodné opakovať po dobe

2–3 mesiacov podľa potreby. Je nutné zdôrazniť, že aplikáciu je nevyhnutné realizovať pravidelne po dobu niekoľkých rokov a celoplošne (napr. v rámci povodia), inak hrozí regenerácia rastlín, prípadne ich znovu osídlenie z dostupných lokalít.

### Do boja sa musí zapojiť každý

Boj sa neodohráva iba v samotnej prírode a veľkú úlohu tu zohráva aj informovanosť a následná prevencia. V Českej republike legislatíva nepozná pojem invázna rastlina, na Slovensku zoznam invázných rastlín po tohtoročnom doplnení zahŕňa 9 taxónov. Podľa zákona o ochrane prírody a krajiny 543/2002 Z.z. sa tieto nesmú dovážať, pestovať, alebo predávať a majiteľom ukladá povinnosť ich zo svojho pozemku odstraňovať. Za porušenie zákona hrozí pokuta do výšky 3 000 €, právnickým osobám dokonca do výšky 10 000 €, avšak napriek takmer desaťročnej platnosti zákona mnohí netušia, že ho porušujú. Mnohé záhony či dokonca mestské parky zdobia trsy zlatobyle, pohánkovec dekoruje nejednen plot, predzáhradku. Odtiaľto vedie často už len drobný krok k neďalekému potoku, alebo železnici.

Neváhajte sa preto na príslušných obvodných úradoch životného prostredia informovať o možnostiach odstraňovania invázných rastlín a pomôžte zachovať rozmanitosť prírody a zdravé životné prostredie.

Peter Jánsky



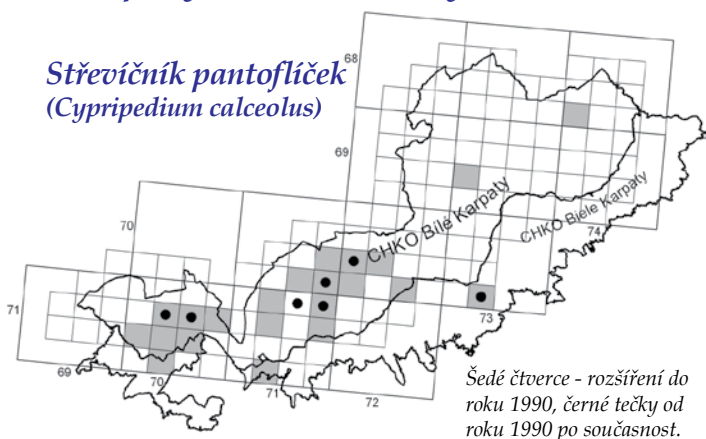
Zlatobyle sú často vysádzané pre ich dekoratívny vzhľad. (foto Jozef Májsky)



Slnečnica hľuznatá bola minulý rok doplnená do zoznamu invázných rastlín (foto Jozef Májsky)



**Střevičník pantoflíček**  
(*Cypripedium calceolus*)



Šedé čtverce - rozšíření do roku 1990, černé tečky od roku 1990 po současnost.

**Střevičník pantoflíček patří bezsporu mezi nejkrásnější zástupce naší květeny. Jako většina našich orchidejí, i on vsadil na životní strategii být vidět a nalákat tak co nejvíce hmyzích opylovačů.**

Rozkvétá během poloviny května a jeho tvarovaná spodní část květu připomínající 'bačkůrky' neujde pozornosti žádnému opylovači či milovníku přírody. Se střevičníkem se můžeme setkat na výslunných stráních, v rozvolněných křovinách nebo prosvětlených lesích. Jeho silná závislost na vápnatých půdách je omezujícím prvkem jeho rozšíření. V České republice je více rozšířen v Čechách, hlavně v Českém krasu a Středohoří, na Moravě pak v teplejších oblastech na Brněnsku, Kroměřížsku a v jižní části Bílých Karpat.

Na Slovensku se tato orchidej vyskytuje na mnohých lokalitách, např. v Malé

a Velké Fatře, ve Slovenském ráji a v Nízkých Tatrách. Na slovenské straně Bílých Karpat *črievičník papučkový* roste na jediné lokalitě v Drietomské dolině.

Historické rozšíření střevičníku bylo mnohem rozsáhlejší, ale v posledních desetiletích došlo k zániku lokalit a dnes je v rámci Bílých Karpat vázán

v podstatě jen na chráněná území, např. NPR Čertoryje nebo NPR Porážky.

Proč vlastně došlo k razantnímu úbytku těchto nádherných rostlin? Příčin je celá řada. Pokud druh rostl v lesích, bylo potřeba udržet přirozenou skladbu dubohabřin nebo bučin. Vlivem průmyslové revoluce došlo k poklesu výměry přirozených lesů, které byly nahrazeny monokulturou smrku. Jehličnatý les časem silně zastínil bylinný podrost a množství opadu okyselí půdu. K zániku druhu pak svou měrou přispěly imisní kyselé deště.

Pokud střevičník rostl na loukách nebo v rozvolněných křovinách, bylo potřeba pravidelnou údržbou zajistit kosení alespoň jednou ročně, odstranění pokosené biomasy i přehoustlých křovin. Tento princip údržby byl ale nahrazen nešetrným intenzivním hospodařením a pro větší tvorbu biomasy byly louky více přihnojovány.

Vyšší obsah dusíku pak zapříčinil vymizení střevičníku z mnoha míst.

Za vymírání může i fakt, že druh má výrazně omezený způsob rozmnožování a stanovištní nároky. Jako všechny orchideje má velmi lehká semena s nízkým obsahem zásobních látek. Sám k vyklíčení a růstu semenáčku nemá sílu a je plně závislý na soužití s houbami žijícími v půdě, od kterých přijímá živiny. Půda pak musí mít vyšší obsah vápníku, fosforu, být chudší na dusík, vlhčí až vysychavá na světlých až polostinných stanovištích.

Výčet těchto limitů pro optimální růst střevičníku naznačuje, že se jedná o velmi křehký systém, který je snadno zranitelný. Bělokarpatské lokality střevičníku jsou pravidelně monitorovány a byla nastavena optimální údržba stanovišť. Tak jen doufejme, že se podaří perlu naší květeny zachovat i pro další generace.

Jiří Ohryzek



foto Jiří Ohryzek

**Naučné stezky pro mobilní telefony**

**Dnes jsou naučné stezky turisty vyhledávaným způsobem, jak krajinu lépe poznávat a dozvědět se o pozoruhodných objektech a jevech v okolí. Po celých Bílých Karpatech i jinde návštěvníka po stezkách vedou značky a informační panely.**



foto Marie Petřů

Dnešní pokročilá technologie umožňuje však i jinou podobu absol-

vování naučných stezek. Ta spočívá v tom, že místo tištěného průvodce si vezmete s sebou při procházkách mobilní telefon. A místo panelů najdete v terénu malé kartičky. Ty návštěvníkům i starousedlíkům na jednotlivých zastaveních, stejně jako panely, nabízejí řadu historických, technických a přírodních zajímavostí.

**Jak to funguje?**

Použitá technologie, beetaggy, funguje na principu vycházejícím z internetového připojení v mobilním telefonu a schopnosti mobilu – za pomoci fotoaparátu v něm – číst čárové kódy.

V terénu si naleznete malou kartičku, kterou je třeba přečíst. K tomu musíte mít mobilní telefon s fotoaparátem a připojením k internetu. Do něj si pak zdarma stáhnete jednoduchý software. Když pak uvidíte kartičku s kódem v terénu, fotoaparát ji pomocí programu zaměří

a automaticky vás přesměruje na příslušnou internetovou stránku s informacemi. Některé telefony mají již čtečku čárových kódů vestavěnou.

Adresa na speciální stránky pro mobilní telefony je uvedena na každém seznamu taggů (tagglistu) ve formátu <http://m.taggmanager.cz/xxx>, kde XXX je nahrazeno identifikačním číslem zastavení.

Zkratka však nepřijdou ani ti, kdo připojení k internetu ve svém mobilním telefonu nemají, informace si mohou vyhledat i z tepla domova na internetových stránkách přes počítač.

Stezky pro mobilní telefony, určené hlavně pro mladší generaci, vzniknou během letní sezóny v CHKO Bílé Karpaty a na zajímavých místech regionu jihovýchodní Moravy. Bližší informace pak najdete na <http://www.taggmanager.cz/>.

Marie Petřů



Pôvodný návrh z roku 1923



Chata v roku 1925



Chata v 20. rokoch minulého storočia



Chata v 50. rokoch minulého storočia

# Ako to bolo s Holubého chatou?



Pečiatka z 80. rokov

**História chaty, ktorá patrí k jednej z najstarších horských chát na Slovensku, siaha až do roku 1923. Vtedy bol položený základný kameň tejto 'útulne', ako ju nazývali v minulosti. Odvtedy mala chata rôzne podoby a ovplyvnili ju mnohé udalosti. Napriek tomu stále ostáva miestom, ktoré si zachováva svoju jedinečnú a originálnu atmosféru.**

Nájdete ju na hraniciach s Českou republikou, na najvyššom mieste Bielej Karpat, v nadmorskej výške 920 m n.m. Chata sa nachádza na východnom svahu Veľkej Javoriny v katastrálnom území Lubina. Najbližšie mesto je 12 km vzdialená Stara Turá, 20 km je to do Nového mesta nad Váhom, 27 km na Myjavu.

## Požiar

Základný kameň na výstavbu chaty bol položený dňa 8. júla 1923. Staviteľom bol Jozef Jirásek z Uherského Brodu. Chatu kolaudovali 2. novembra 1924. Iniciátorom jej výstavby bol odbor Klubu československých turistov v Uherskom Brode a v Starej Turej a Ministerstvo obchodu Praha. Stavebné povolenie vydal Okresný úrad so súhlasom obce Lubina. Chata dostala meno po Dr. Jozefovi Ľudovítovi Holubym.

Prvým chatárom na

Holubého chate bol Alois Zálešák. Podľa dochovaných materiálov bol jej nájomcom od 6. 7. 1924, kedy bola chata prvý krát otvorená pre verejnosť. Radosť z novej chaty netrvala dlho. Na mikulášsku noc 1926 vznikol na chate požiar a drevená chata zakrátko celá zhorela. Celkovo zohorelo 9 izieb a 3 spoločenské miestnosti a všetky reštauračné zariadenia. Škodu odhadli na vtedajších 450 000 korún. Požiar vznikol náhodne. Od kuchynského komína sa chytil trám stavby a silný vietor, ktorý vtedy fúkal, pomohol ohňu za 7 hodín dokončiť dielo skazy.

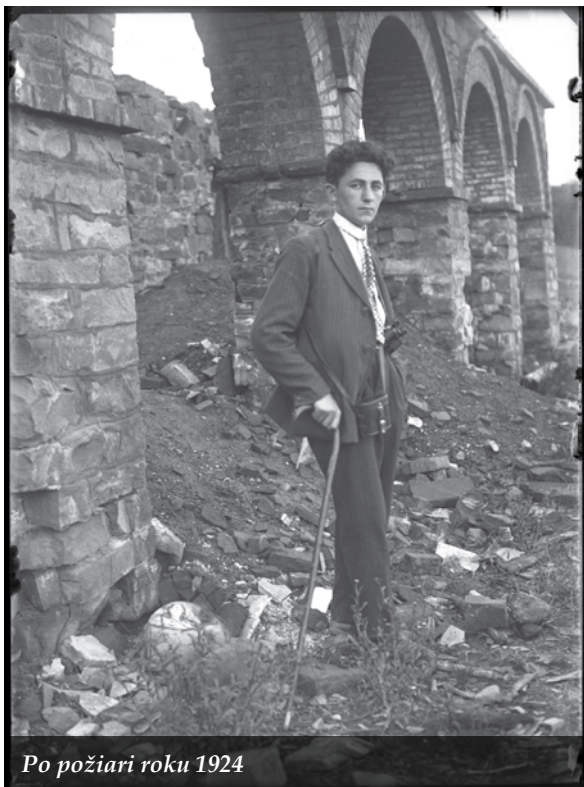
Nájomca Alois Zálešák si zachránil len holý život a noc strávil v snehu pri spálenisku. Zistilo sa, že vtedajší nájomca nenesie vinu na tomto požiari.

## Nová chata

Výstavbu novej chaty mali v rukách tí istí ľudia ako predtým. Staviteľom bol Jozef Hanuš z Uherského Brodu pre odbor Klubu československých turistov v Prahe. Stavbu dokončili v roku 1930. Chatárom v novozrekonštruovanej chate, ktorá bola znova otvorená 22. júla 1930 bol opäť Alois Zálešák. Otvorením chaty starosti a práca neskončili. Boli nutné rozsiahle úpravy okolia, vybudovanie lyžiarskych vlekov, telefonizácia chaty, vyznačenie turistických trás a predovšetkým vybudovanie príjazdovej cesty. Práce pokračovali prakticky počas celých tridsiatich rokov až do rozpadu ČSR v roku 1939, kedy okamžite skončili.

Po vojne mala chata viac majiteľov. Stredoslovenské hotely Ružomberok, Turista, n.p. Piešťany, Reštaurácie a jedálne Trenčín ju vlastnili dvakrát. Po revolúcii v roku 1989 ju kúpil Miroslav Masarik. Počas jeho chatárčenia sa do chaty neinvestovalo ako bolo treba. Chata bola cca 6 rokov zatvorená a fungovala len prevádzka Krb vedľa chaty.

Od novembra 2006 je majiteľom a chatárom na Holubého chate Miro Martinček. Plánuje celú chatu zrekonštruovať, zväčšiť kapacitu a upraviť celé okolie. Holubého chata bola vždy turistickým, lyžiar-



Po požari roku 1924

skym a rekreačným objektom. Vedie okolo nej lyžiarska zjazdovka, kde sú 3 vleky.

Okolie Holubyho chaty ponúka veľa možností na kvalitný trekking, horskú cyklistiku, turistiku alebo lyžovanie v zimnom období. Chata je otvorená celoročne. Taktiež môžete navštíviť zrúcaniny hradov, ktoré sú neďaleko: Čachtický, Beckovský alebo hrad Tematín.

Holubyho chata je súčasťou medzinárodnej diaľkovej turistickej trasy E8, ktorá začína v Irsku, a od nás pokračuje do Poľska. Tiež je jednou zo zastávok na Štefánikovej magistrále alebo červenej turistickej značkovej trase.

### Prečo dostala chata meno Holubyho?

O výstavbu chaty se veľmi zaslúžil Ferdinand Prager (1870–1938), riaditeľ obecnej školy v Újezdci, ale aj historik, spisovateľ a vášnivý turista. Ako predseda odboru Československej turistiky Uher-ský Brod, člen Štefánikovej spoločnosti a predseda Župy Moravského Slovácka sa pustil do príprav na stavbu chaty.

Pôvodcom názvu je priamo Ferdinand Prager, ktorý mal vynikajúce vzťahy k slovenským vzdelancom, ku ktorým bezosporu patrili Jozef Ľudovít Holuby. Holuby sa narodil 23. marca 1836 v Lubine v rodine evanjelického farára. Sám predpokladal, že jeho rodina mala český pôvod a bol celý život bezvýhradným zastáncom československej vzájomnosti. Gymnázium vyštudoval v Modre a v rokoch 1850–1856 pokračoval v štúdiu

na evanjelickom lyceu v Bratislave a štúdiom teológie dokončil v roku 1860 vo Viedni. O rok neskôr ho veriaci v Zemianskom Podhradí zvolili za svojho farára a v tejto funkcii zotrval celých 48 rokov. Posledné roky prežil u svojej dcéry v Pezinku, kde v roku 1923 zomiera. Jeho monumentálny náhrobný pomník na miestnom cintoríne ztvárnil Dušan Jurkovič.

Svoje vedecké záujmy venoval hlavne Bošáckej kotline. Tá leží severovýchodne od cesty Stráni-Květná - Moravské Lieskové a z moravskej strany je prístupná z Březové. V prvých rokoch pobytu v Podhradí botanizoval a v rôznych odborných článkoch popisoval kvetenu Bielych Karpát z okolia Zemianskeho Podhradia a Bošáce. V šedesiatych rokoch 19. storočia rozšíril svoj záujem o národopis, ľudové zvyky, kroje, tradičné liečenie, bytovú kultúru, ľudovú

slovesnosť atd. Výsledkom sú opäť desiatky odborných článkov. Holuby se osobne poznal s mnohými českými vzdelancami a umelcami, J. Uprkou, J. Šimou, J. Klvaňou, A. Jiráskem a ďalšími.

Po vzniku republiky v roku 1918 patrili medzi prvých členov Československej akadémie vied a v roku 1922 mu bol ude-

## HOLUBYHO CHATA

SINCE 1923

Nové logo chaty

lený čestný doktorát Univerzity Karlovy v Prahe. Bol ozajstnou živou encyklopédiou Bošáckej doliny a snáď žiaden iný kút Slovenska nebol tak podrobne zmapovaný ako táto časť podjavorinského kraja. Názov Holubyho chata nebol nikdy nikým zpochybný.

Veľká Javorina a Holubyho chata si zasluhuje ešte jednu historickú zmienku. Po vzniku protektorátu tisíce mladých slobodozmýšľajúcich mužov utiekalo cez hranice, aby zo zbraňou v ruke bojovali proti okupantom. Jedna z únikových ciest viedla cez Veľkú Javorinu. Hranica bola z oboch strán dobre prístupná a keďže sem chodilo veľa turistov, utečencov si nikdo nevsímal. Do slobodného sveta tadiaľto utieklo viac ako 2500 ľudí medzi nimi napríklad aj generál Ingr, moravský zemský veliteľ, spoluzakladateľ Obrany národa a v emigrácii minister obrany a veliteľ československej brannej moci v exilovej londýnskej vláde.

Miro Martinček

Miro Martinček (\*1972) je od roku 2006 chatárom na Holubyho chate.

Članok vznikol z pozbieraných vystrižkov rôznych časopisov a novín.



Turisti na lúke pred chatou

# Funguje bělokarpatská směs?

Vojšické louky zatravněné regionální semennou směsí  
(foto Ivana Jongepierová)

V tomto časopise si čtenáři mohli opakovně přečíst o zatravnění orné půdy, které v CHKO Bílé Karpaty probíhá již od začátku 90. let minulého století. V posledních 20 let se změnila v travní porost významná výměra orné půdy: ca 8000 hektarů. Kolem 500 hektarů z toho pak bylo zatravněno místním osivem, tzv. regionální směsí.

Regionální semennou směs připravuje Základní organizace Českého svazu ochránců přírody Bílé Karpaty ve Veselí nad Moravou a používají ji zemědělci, obce a další subjekty od roku 1999. Příprava tohoto osiva však probíhala již od roku 1993 tak, že na „pěkných“ loukách byla sesbírána semena základních lučních druhů, která byla následně množena v matečných porostech u soukromých zemědělců a část i ve Výzkumné stanici travinářské Oseva Pro v Zubří.

## Trávy

Základem této směsi jsou místní suchomilné druhy trav, jako je sveřep vzprímený nebo kostřava žlábkovitá, které jsou pěstovány v matečných porostech. Dnes jsou částečně také kartáčovány v zachovalých porostech speciálním strojem, čímž se získají i semena dalších trav – tomka vonná, třeslice prostřední, trojštět žlutavý a mnohé další trávy, v menší míře i některé druhy bylin. Ty jsou však v množství 10–15 procent do této směsi doplňovány z produkce v matečných porostech. Každoročně je v chráněné krajinné oblasti a

přílehlém okolí touto směsí zatravněováno 20–40 hektarů orné půdy.

Na názor na toto osivo jsme se zeptali několika zemědělců, kteří v minulých deseti letech tuto směs použili na svých pozemcích v katastrálních územích Strážnice, Hrubá Vrbka, Suchov, Borsice, Bojkovice a Rudimov.

## Výsev

Zpočátku měli všichni problémy s vyséváním, protože část směsi získaná kombajnováním nebo kartáčováním obsahovala velké množství zbytků květenství, listů i stonků, které ucpávaly sečí stroj. V posledních dvou letech se však i vykartáčovaný materiál přečišťuje, takže vysévání jde snadněji.

Z regionální semenné směsi nelze očekávat okamžité zázraky. Klíčení je velmi pomalé a při prvních výsevech před deseti lety bylo třeba zemědělce přesvědčit, aby dle jejich názoru neúspěšný výsev po třech měsících nezaoralí.

V prvním roce se s žádnou úrodou nedá počítat. Je však třeba zabezpečit dvě odplevelovací seče, při které musí být výška pokosu nastavena tak, aby nedošlo k poškození mladých rostlin. Někteří zemědělci zjistili, že úroda bývá největší (až dvojnásobná) ve druhém roce, protože rostliny využijí zbytky živin z dřívějšího hnojení orné půdy. V dalších letech se porost stabilizuje a jeho množství pak záleží především na průběhu počasí daného roku a kvalitě půdy.

Na pozemcích v katastru Hrubá Vrbka byla regionální směs vyseta na zhruba 180 ha, což umožňuje srovnání mezi jednotlivými lokalitami i roky výsevu. Zdá se, že výška trav je daná podloží: na úživnějších hlubších půdách převládnu

trávy, zatímco byliny se lépe uplatňují na chudších, mnohdy mělkých kamenitých půdách.

## Skizeň

Botanici při sledování vysetých porostů zjistili, že pro rozvoj bylin je vhodnější červnový termín seče. Důvodem je zřejmě to, že po brzké seči zůstanou trávy sterilní, zatímco byliny jsou většinou schopné vykvést a dozrát v otavách.

Z takto zatravněných ploch se průměrně sklízí 8–10 q/ha na suchých stanovištích a kolem 20 q/ha na úživnějších lokalitách, což je množství srovnatelné s jinými nehněnými loukami. Zkušenosti ze Suchova ukazují, že je vhodné porost po několika letech, jakmile je stabilizovaný, na podzim přepást dobyt看m či ovce. Je tím umožněno obohacení o další luční rostliny, jejichž semena se na plochu dostanou buď přenosem na srsti zvířat či jejich výkaly.

Všichni dotázaní jsou s touto extenzivní směsí spokojeni. Vyšší obsah bylin, kterým se liší od klasické směsi, může mít pozitivní vliv na zdraví dobytka. V Hrubé Vrbce komerční směs ani nechtějí, pokud obsahuje jetel plazivý, který způsobuje u dobytka průjem. Na druhé straně je tráva sveřep vzprímený, který ve směsi převažuje, vhodnější pro koně než pro dobytek. Mnozí však oceňují krajinařské hledisko, protože barevná louka s kopretinami, zvonky či šalvějemi působí příznivě na kolemjdoucí.

Bělokarpatskou semennou směs je možné objednat na adrese ZO ČSOP Bílé Karpaty, Veselí nad Moravou, e-mail: csop@bilekarpaty.cz.

Ivana Jongepierová  
Veselí nad Moravou

RNDr. Ivana Jongepierová (\*1962) je předsedkyní Základní organizace Českého svazu ochránců přírody Bílé Karpaty.



Kvetoucí víčence a kopretiny, Komňa  
(foto Ivana Jongepierová)



Šalvěj luční a úročník bolhoj, Žerotín u Radějova  
(foto Ivana Jongepierová)

## Erwin Raupp – Moravská Hellas 1904

(240 stran; vydalo Studio JB, Lomnice n. Popelkou 2010; cena: 780 Kč)

Od loňského roku je na trhu nová veľkoformátová obrazová publikácia tematicky úzce spjatá s jižní částí Bílých Karpat a přilehlými oblastmi. Jde o soubor dokumentárních fotografií z Moravského Slovácka, které zde v roce 1904 pořídil německý fotograf Erwin Raupp. Knihu sestavili Antonín Dufek, Helena Beránková, Andreas Krase a František Sysel, kteří jsou rovněž autory průvodních textů. Jelikož je Raupp na poli umělecké fotografie výraznou světovou osobností, jsou všechny texty vedle českého originálu uvedeny také v němčině a angličtině. Kniha je tak plně trojazyčná, včetně názvu.

Erwin Raupp (1863–1931) patřil k nejvýznamnějším evropským fotografům počátku 20. století a byl jedním z průkopníků dokumentární momentky jako umělecké fotografie. Na jihovýchodní Moravě strávil asi šest týdnů od poloviny května do počátku července roku 1904. Během této doby zde pilně fotografoval pomocí zrcadlovky vlastní konstrukce na skleněné desky formátu 9 × 12 cm. Zachycoval jak sváteční či jinak výjimečné události (výroční trh v Uherském Brodě, slavnost o Božím těle v Hroznově Lhotě, pouť na Svatém Antonínku v Blatnici či cyrilometodějskou pouť na Velehradě), tak běžný život na tehdejší vsi

(zejména opět v Hroznově Lhotě, ale i v Javorníku a Velké nad Veličkou), často formou portrétů obyčejných lidí. Menší množství záběrů pochází také z Uherského Hradiště a okolí, Milotic, Boršova, Kostelce, Ostrožské Nové Vsi, Strážnice a Moravské Nové Vsi.

V knize najdeme reprodukce všech dochovaných Rauppových fotografií ze Slovácka, jež jsou uloženy ve sbírkách Moravského zemského muzea v Brně, Slováckého muzea v Uherském Hradišti a Národního muzea v Praze. Celkem jde o 274 snímků vytištěných v publikaci ve zmenšených náhledech (s delší stranou ca 8 cm). Vybraných 42 fotografií je v šířce 19 cm zobrazeno také na samostatných stranách a 3 na výšku orientované fotografie jsou celostránkové.

Někomu může přijít líto, že je většina snímků reprodukována jenom v malých rozměrech. Částečně je to zřejmě cena za úplnost při představování Rauppova moravského díla, především je to ale proto, že mnohé originály fotografických pozitivů nejsou o mnoho větší (a negativy se bohužel většinou nedochovaly). Jen menší část fotografií ve sbírkách je velkého formátu – některé s delší stranou až přes 60 cm.

Zcela konkrétní představu o Rauppových fotografiích lze získat na internetu, neboť 71 snímků je volně přístupných v elektronických

sbírkách Národního muzea – na adrese: <http://www.esbirky.cz/cz/instituce/narodni-muzeum/historicke-muzeum/etnograficke-sbirky-1/fotografie-erwina-rauppa/>.

A odkud se vlastně v názvu knihy vzalo ono podivné pojmenování Moravská Hellas? Jen dva roky před Rauppem navštívil Moravské Slovácko August Rodin, jeden z nejvýznamnějších sochařů 19. století. Okouzlen jeho tehdejší krásou a barevností je přirovnal ke starověkému Řecku, čili Helladě – Hellas. Kdo by rád spatřil alespoň několik okamžiků z těchto již více než století starých časů, jak je zachytil jeden z předních fotografů své doby, tomu dílo Erwina Rauppa vřele doporučuji – ať už v předstávané knize, nebo alespoň ve zmíněné internetové galerii.

ERWIN  
RAUPP



Karel Fajmon

## Euroregión Bílé-Biele Karpaty

Skúsenosti a budúcnosť cezhraničnej spolupráce

Euroregión Bílé-Biele Karpaty (ER BBK) vydal slovensko-česko-anglickú farebnú publikáciu o svojich desaťročných skúsenostiach i vízií budúcnosti cezhraničnej spolupráce na svojom území, s množstvom zaujímavých fotografií. Autorsky sa na nej podieľali J. Karliková z Trenčianskeho múzea, Z. Pokluda z Univerzity T. Bati Zlín, M. Kolínek a J. Václav z Trenčianskej regionálnej komory SOPK, Š. Škultéty zo Zväzu sklárskeho priemyslu Slovenska, z Euroregiónu D. Lišková, S. Husťáková a D. Palkechová.

V prvej kapitole Euroregión BBK pozýva návštevníkov územia do prírody, poznávať prírodné zaujímavosti, navštíviť historické pozoruhodnosti, objaviť krajinu hradov a povestí, osobne vidieť perly cestovného ruchu. V kapitole Osobnosti Euroregiónu prezentuje 5 významných rodákov z každej strany hranice, resp. osobnosti pôsobiace v území s cezhraničným presahom: J. L. Holubýho, J. M. Hurbana, M. R. Štefánika, S. Jurkoviča, M. Holoubkovú, J. A. Komenského, T. Baťu, V. Karfíka, M. Želibskú, V. Mňačka. Nasledu-

je história a trendy hospodárstva a podnikanie v priestore.

V štvrtjej kapitole nájdete podrobnosti o vzniku a vývoji Euroregiónu Bílé-Biele Karpaty, od jeho založenia, cez štruktúry, profiláciu programov, až po realizované projekty. Keďže sa činnosť ER BBK vyprofilovala do piatich nosných programov, nechýba ani ich prezentácia: Servis pre územie, Vertikálne a horizontálne partnerstvá ER BBK; Cestovný ruch; VITRUM PRO FUTURUM, ER BBK – Euroregión skla; Rozvoj prihraničného vidieka a ľudského potenciálu; Životné prostredie a environmentálna stratégia.

Samozrejme nestačí len pohľad do minulosti a prítomnosti, a preto nechýba kapitola o vízií budúcnosti ER BBK. Záverečná kapitola prezentuje Euroregión Bílé-Biele Karpaty vo faktoch.



Publikácia vyšla s finančnou podporou Medzinárodného Vyšehradského fondu, Trenčianskeho samosprávneho kraja, Trenčianskej univerzity A. Dubčeka v Trenčíne a Európskej únie z prostriedkov Fondu mikroprojektov. Pokiaľ máte o publikáciu záujem, môžete ju získať na kontaktoch [ptacek@regionbilekarpaty.cz](mailto:ptacek@regionbilekarpaty.cz) a [liskova@changenet.sk](mailto:liskova@changenet.sk).

# Téměř zapomenutý

# chroust

Tzv. chroustí roky má na svědomí hlavně chroust obecný.  
(foto Jozef Májsky)

Nevím, zdali mají dnešní děti mezi svými počítačovými hrami, často plnými násilí, i virtuální zabíjení chroustů (**chrústov**). Pro ty mladší dodám, že to jsou velcí brouci (**chrobáky**), kteří se líhnou a létají na jaře.

nerálních hnojiv, ale též různé zásahy do krajiny a nové agrotechnické postupy, narušily generační cyklus chroustů.

Jejich larvy (ponravy – **pandravy**), které žijí v půdě a živí se kořínky rostlin, masově hynuly. K chroustovi mlynářikovi (**chrúst**

chytat ryby, bylo samozřejmostí.

## Změny

Jak jsme postupně vyrostli z těchto dětských „her“, změnila se doba i naše krajina a najednou jsme si uvědomili, že kouzlu májových večerů něco chybí. Místy úplně zmizeli rojící se chrousti a ze škůdce se stal téměř ohrožený druh. Na této situaci se podílela především intenzivní aplikace „těžké chemie“ v zemědělství i lesním hospodářství. Pesticidy i přemíra mi-

ství ostatního hmyzu a jiných bezobratlých živočichů, často vzácných a chráněných.

## Význam

Vzhledem k tomu, že naše druhy chroustů jsou vázány především na nížiny a pahorkatiny, v Bílých Karpatech žijí hlavně v podhůří.

Chrousti, tak jejich larvy, jako i dospělí brouci, představují v naší přírodě důležitou součást potravní pyramidy. Živí se jimi totiž mnozí živočichové. Pod zemí třeba krtek, na povrchu země ptáci a savci, ve vodě ryby. O výživné hodnotě těchto brouků věděli dávno i naši předkové. Už ve středověku, hlavně v dobách hladu, jim nejednou posloužily jako potrava. Dokonce i později lékaři předepisovali rekonvalescentům tučnou polévku z chroustů. Domnívám se, že to byl pouze vývar, protože chitínová tělíčka příliš nezměknou ani po uvaření. Tito brouci totiž obsahují poměrně dosti tuku. Ten si nastrádala ještě pod zemí larva. Proto kutilové před několika staletími dokázali získat destilací suchou cestou z chroustů olej, který pak použili ke svícení.

Zdá se, že chrousti, jako kulinařská spe-

### Postavení chrousta v přírodě a k člověku

Listy a kořínky jsou potravou málo výživnou, a tudíž jsou brouci i larvy nenasytnými žrouty, čímž mohou být člověku nanejvýš škodliví. V letech na chrousty bohatých brouci olupují často mnohé stromy ovocné i lesní úplně o zelený šat.

Avšak ještě daleko hůře řadí ponravy, ničice ohlodáním kořínků celé rostliny, tak že jimi často i rozsáhlá pole, louky a štěpnice padají za oběť. Žel, že k těmto nebezpečným ničitelům v podzemním jejich revíru může se dostat jen jediné zvíře: krtek. Měl by býti tudíž rovněž tak pečlivě chráněn jako havrani, kteří vyorané ponravy vybirají ve velkém množství. Ještě daleko účinnější jest ovšem hubení brouka samého a ochrana, již poskytujeme nepřítelům jeho: netopyřům, jezevcům a ježkovi, zvláště však statnému voji pěvců. „Pěvce chrániti“, pravil výtečný pozorovatel přírody, „jest – člověka živiti“.

(Otto Schmeil – Přírodopis živočišstva pro vyšší ústavy, učitelstvo a přátele přírody vůbec. 12. vydání, 1906)

Před půlstoletím, kdy se tyto bzučící „brouci aeroplány“ rojily v obrovských množstvích, mezi naše oblíbené zábavky patřilo právě podvečerní pobíjení těchto brouků. Nikdo se nad tím nepozastavoval jako nad násilím dětí předpubertálního věku, naopak, za ničení škůdců jsme byli dospělými pochváleni. Nesměli jsme samozřejmě mámě v zápale lovu poškodit nebo zničit čírokovou metlu, která byla na tento účel nevhodnější.

O zábavu se ale nejednalo, když jsme museli brzo ráno, ještě před odchodem do školy, jít do humna otrást menší ovocné stromy a chrousty posbírat. Nejednou jich byl téměř plný kbelík. Třeba dodat, že posloužili jako vítané zpestření jídelničky slepic, kterým tato lahůdka velice chutnala. Po zalití horkou vodou je šetrně hospodyně přidávaly do žrádla i čuníkům. A že jsme my kluci v tomto období na tuto osvědčenou nástrahu vyráželi

**mramorový**), který patřil vždy k vzácnějším broukům, se tak postupně zařadil i chroust obecný (**chrúst obyčejný**) i jeho dvojník chroust madalový (**chrúst pagaštanový**). Až na přelomu století s útlumem chemizace začaly zdecimované populace všech tří zmíněných chroustů znovu narůstat a lokálně se dokonce objevilo i typické jarní rojení těchto listorohých brouků.

Především ze strany lesníků došlo již v 90. letech minulého století k okamžité letecké aplikaci insekticidů, protože místy bylo zjištěno až 40 larev chroustů na metr čtvereční. Je otázkou, jestli jsou tato radikální řešení správná, a kdoví jak se vyvine situace v budoucnosti, když se budeme snažit usměrňovat přírodní procesy takovými postupy. Obecně je známo, že při celoplošné aplikaci pesticidů hynou nejenom škůdci, ale i množ-



Vzácný chroust mlynářik se vyskytuje především podél velkých řek.  
(foto Jozef Májsky)

cialita, mohou zažít renesanci i dnes, ve 21. století. Některé restaurace už mají na jídelním lístku moučné červy nebo saranče, proč by se tam nemohl ocitnout třeba „chroust na divoko“? Mně osobně ale potěší, když se chrousti nestanou raritou v naší přírodě, protože tam bezesporu patří. Když i naši potomci nebudou znát chroustí roky pouze z našeho vyprávění, pak nechť si je dopřejí i labužníci holdující výživným hmyzím jídlům.

**Jozef Májsky  
Trenčín**

*Jozef Májsky (1954) pracuje od r. 1980 ako zoológ v Štátnej ochrane prírody SR, od r. 2000 na Správe CHKO Biele Karpaty. Tiež je zakladajúcim členom o.z. Pre Prírodu v Trenčíne, ktoré sa spolupodieľa na ochrane prírody a krajiny stredného Považia.*

## Ze života chrousta

I přestože chrousti patří k silně ‚opancéřovaným‘ broukům, létají poměrně rychle – až 3 m za vteřinu, přičemž zamávají blanitými křídly až 220krát za vteřinu. Krovky mají při letu zvednuté, na rozdíl například od podstatně obratnějších příbuzných – zlatohlávků (zlatořov), kteří blanitá křídla pouze vysunou spod krovek. Že je let těchto cvalíků poměrně hlučný, je přirozené, jinak ale dospělí brouci nevydávají žádné jiné zvuky.

To ale neplatí pro jejich larvy zahrabané hluboko v zemi. K čemu slouží hudební produkce ponrav, se vědci jenom dohadují. Předpokládá se, že se jedná o výstražné zvuky pro své sousedy, čím si larva chrání zdroj potravy. Nemůžu to potvrdit, ale když se setkají pod zemí, tak prý spolu vzájemně bojují a dochází i ke kanibalismu.

Vývin bílých larev, které dorostou do velikosti až 6,5 cm, trvá v závislosti na podmínkách 3–4 vegetační období. Po zakuklení se v létě vylíhnou dospělci – imága, ale do světa se příliš nehnuou. V podzemí přečkají zimu a vyhrabou se na povrch až příštího roku v květnu, aby daly základ pro další generaci.

Vedle toho, že se chrousti usilovně krmí mladými lístky dřevin, také se páří a oplozené samičky pak kladou do země vajíčka. Když jsou podmínky v daném roce příznivé a samičky nakladou dostatek vajíček, je předpoklad, že za čtyři roky můžeme očekávat ‚chroustí rok‘.



Později než chrousti, v červnu a v červenci, se na loukách a pastvinách rojí menší chroustci letní. (foto Jozef Májsky)

## Racci

Do konce svých dnů  
nikdy nezapomenu  
na své první racky  
na mostě přes řeku

Nad kamenné roubení  
táta mě zvedl  
přímo do středu hejna

Ždíbec chleba  
vložil jsem do větru  
ruka se mi chvěla

Přítomná dálka  
vzala mě za ruku  
jen letný dotek  
a přece do konce svých dnů  
drobet ten nespořádám  
nezapomenu

## Zprávy

Říkali ve zprávách  
světová krize  
sto tisíc obětí  
bída a hlad  
ani půl slova o lípách  
dnešního rána  
že začly kvést

## Jabloně

Jabloň je víc než strom  
v nadpaží větví  
hnízda ptáků  
tíše listím plyne čas  
od jara do podzimu  
kořeny zemi prohledává  
a hledá skrytá jablka

## Cestou necestou

Pokorný průvodče vytrvej  
za mořem dun vánek se zvedá  
mlčky svou pravdu vyjevuj  
tak jako on  
ten, který zná  
studánky, bystřiny, řeky i moře  
po nebi plující oblaka širá  
po boku bok  
za krokem krok  
při síle vpřed  
znaven odpočívá  
poslední doušek vody v čutoře  
a přece moře jsou  
i jezera mnohá  
tak dál jen vpřed co nohu noha  
kam až jen sahá naděje

Michal Čagánek (\*1978) je básník a prozaik, autor aforismů, povídek, novel, románů a pohádek z Nezdenic. Po absolvování náhradní vojenské služby nastoupil k Policii České republiky, poté několik let pracoval v knihkupectví a učil v mateřské škole. V současné době se věnuje vlastní tvorbě. Pravidelně publikuje v časopise Malovaný kraj a v Deníku Slovácko.

# Violka bílá



Violka bílá (foto Karel Fajmon)

**Fialky – kdo by neznal ty drobné vonné kvítky, které vždy časně zjara rozveselí po zimě se probouzející návsí, dvory a zahrady! Většinou kvetou fialově, jak ostatně napovídá už jejich rodový název (fialka, odborně violka, latinsky Viola), některé však mohou kvést také bíle. A bíle kvete i jedna z nejvzácnějších violek České republiky, violka bílá.**

Ovšem ne každá bíle kvetoucí violka je violka bílá. I další příbuzné druhy vytvářejí bělokveté formy – zejména violka vonná a violka křovištní, ojediněle i violka srstnatá. Sama violka bílá může naopak někdy kvést fialově, jen podle barvy květu ji tedy spolehlivě nepoznáme.

## Stanoviště

K rozlišení mezi jmenovanými čtyřmi druhy nám ale mohou pomoci jejich stanoviště. Violku vonnou nebo křovištní můžeme denně potkat přímo v trávnících a v křoví ve vesnicích či blízkém okolí, violka srstnatá je zase běžná na sušších loukách a výslunných stráních. Violka bílá oproti tomu roste na lesních okrajích a světlinách, v remízcích či keřnatých hrázích nebo v dnes už velmi vzácných světlych hájích. Do lučních porostů sousedících s těmito stanovišti vybíhá zřídka. V České republice patří ke kriticky ohroženým druhům a na moravské straně Bílých Karpat byla donedávna dokonce nezvěstná.

K hlavním příčinám vzácnosti violky bílé patří její vybíravé požadavky na stanoviště a omezená schopnost šíření. Je totiž teplomilným lesním druhem náročným zároveň na světlo i na půdní vlhkost, živiny a minerály (zejména vápník). Navíc se velmi pomalu šíří na větší vzdálenosti, neboť je jako ostatní violky při rozšiřování odkázána na roznos semen mravenci. Ideální

## přehlížená kráska bělokarpatských hájů

by pro ni tedy byla krajina plná lesů, navzájem vzdálených nanejvýš, co by mravec semínko donesl, zároveň ale bohatá na světlá místa, bezlesé enklávy a lesní okraje.

## Historie

Taková krajina snad v Bílých Karpatech byla přibližně v době, kdy se zde začali trvaleji usazovat lidé, tj. někdy před šesti až osmi tisíci lety. A právě v těchto časech se pravděpodobně violka bílá do Bílých Karpat rozšířila.

Pokud by ovšem tenkrát došlo k souvislému pokrytí krajiny stinnými lesy, jichž vlivem tehdejšího teplého a vlhkého klimatu stále přibývalo, zřejmě by tady světlomilná violka bílá dlouho nepřežila. Naštěstí se to ale nestalo, a to nespíš díky činnosti člověka, který tady od svého příchodu udržoval vždy alespoň maloplošné bezlesí a prosvětlené lesy. Bělokarpatský příběh violky bílé je tak od svého počátku neodlučně provázán s příběhem zdejších lidí.

## Rozšíření

Celkově se violka bílá vyskytuje především v jižní a jihovýchodní Evropě. Na Moravě a na Slovensku dosahuje severní hranice svého přirozeného rozšíření. To může být další z příčin její vzácnosti, neboť zde roste zřejmě již na hranici vhodných klimatických podmínek.

V České republice je historicky známa pouze z pěti lokalit na jižní Moravě. Jednou z nich je také oblast Hornácka na jihu Bílých Karpat, odkud byla v první polovině 20. století uváděna z více míst.

Od té doby však zprávy o jejím zdejších výskytu i přes podrobný botanický průzkum postupně ustávaly, až na celé čtvrtstoletí utichly úplně.

Na Slovensku je violka bílá o něco častější, i když přímo z Bielych Karpat je v poslední době potvrzena zatím jen od obcí Chochoľná-Velčice, Drietoma a Horná Súča.

Z dřívějších je ale doložena také z více míst v Bošácké dolině.

## Současné nálezy

Jak je to tedy vlastně s violkou bílou na Hornácku dnes? Naděje, že je tady pouze přehlížena nebo nerozlišována od ostatních podobných druhů, přivedla v roce 2007 botaniky na myšlenku uspořádat po ní cílené pátrání. To bylo po počátečních nezdarech korunováno úspěchem – ještě téhož roku byla violka bílá v moravských Bílých Karpatech znovu objevena. Během posledních tří let pak byla postupně potvrzena na všech historických bělokarpatských nalezištích i nově objevena na několika dalších místech.

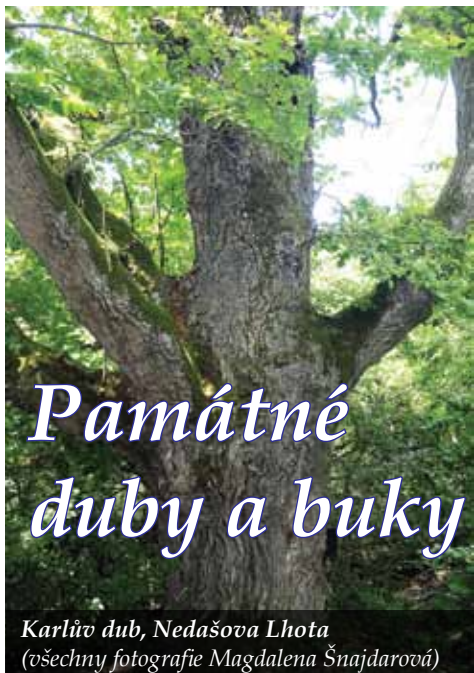
Dnes je na moravské straně Bílých Karpat violka bílá známa z více než deseti míst z území mezi vrchem Výzkum u Malé Vrbky, Hlukem a Novou Lhotou. Největší koncentrace lokalit je přitom na svazích Háje mezi Velkou nad Veličkou a Suchovem, včetně NPR Zahrady pod Hájem. Podle současného poznání jsou tak jižní Bílé Karpaty nejbohatší oblastí výskytu violky bílé v České republice.

Kromě Bílých Karpat byla tato violka v poslední době na Moravě pozorována už jen na dlouhodobě známé lokalitě u Boleradic (vrch Přední kout na okraji Ždánického lesa) a nově také na severovýchodním okraji Chřibů, kde byla překvapivě objevena teprve předloni. Je to další výmluvný doklad toho, jak opomíjeným a přehlíženým druhem naší květeny tato pozoruhodná rostlina byla a možná v některých částech jižní Moravy stále je.

Karel Fajmon



Fialová varianta violky bílé (foto Karel Fajmon)



# Památné duby a buky

*Karlův dub, Nedašova Lhota  
(všechny fotografie Magdalena Šnajdarová)*

Slavný český botanik Bohumil Němec kdysi napsal: „Dávno předtím, než člověk začal svou ničivou činnost, pro kterou si nárokuje název vládce přírody, byl skutečným vládcem Země strom“.

### Duby, buky

Už se asi nikdy nedozvíme, na který strom se díval, když jej tato myšlenka napadla, ale možná to byl mohutný prastarý dub. Tyto dlouhověké stromy od pradávna přitahovaly pozornost a i v dnešní době je k nim ještě v povědomí lidí cítit určitá úcta. Od slova dub je odvozena řada pomístních pojmenování, například na hranici CHKO Bílé Karpaty leží obec Kněždub, jejíž název je vykládán jako duby patřící kněžím, tedy církevní majetek.

U nás jsou nejrozšířenější dva druhy, a to dub letní (*Quercus robur*) neboli křemelák a dub zimní (*Quercus petraea*) zvaný

drnák. Jejich dřevo obsahuje množství tříslovin, proto je velmi odolné proti hnilobě a dobře snáší střídání vlhka a sucha. Kvůli těmto vlastnostem bylo využíváno pro stavbu pilot ve vodě, vyráběla se z něj mlýnská kola nebo sudy na víno a pivo.

Dřevo příbuzného buku lesního (*Fagus sylvatica*), které třísloviny neobsahuje, je oproti dřevu dubovému méně trvanlivé, zato je chuťově neutrální, takže se z něj vyřezávaly vařečky a další kuchyňské nádoby. I jeho jméno dalo základ řadě pojmenování míst okolo nás, třeba vrch Bukovina nedaleko Hostětína.

### Památné duby

Pro svůj věk a majestátnost bylo mnoho dubů vyhlášeno památnými stromy. Památných buků je značně méně, neboť se nedoživají takového stáří a snáze podléhají různým nemocem. Ty nejstarší stromy bývají spojovány s nějakou historickou událostí či osobností. Nad městem Bojkovice nedaleko hřbitova a kostela sv. Vavřince roste Bojkovský dub o výšce 20 m a obvodu kmene 475 cm, podle místní tradice se jedná o pamětníka vpádu Turků a Kumánů do naší země na přelomu 17. a 18. století.

Duby bývají také často vysazovány jako tzv. hranečníky na hranicích pozemků nebo při narození prvorozeného syna, tyto stromy stojí nejčastěji v blízkosti lidských sídel. Pěkně rostlý je Kalitův dub v Lipině o výšce 32 m a obvodu kmene 495 cm, dominantou u silnice mezi Návojnou a Brumovem je 23 m vysoký Návojský dub, jehož obvod kmene činí 441 cm.

V minulosti byly okolo bělokarpatských obcí rozsáhlé louky a pastviny, na kterých rostly solitérní stromy. U cest umožňovaly lepší orientaci v krajině, v létě poskytovaly stín, v chladu větve na malý ohniček a na podzim ovoce k zahnání hladu nebo žaludy či bukvice pro zvířata.

V dnešní době však tato území často zarůstají a tak se dříve z daleka viditelné stromy ocitají uprostřed nepřehledných houštin nebo v lepším případě na okrajích lesíků. Proto je trochu dobrodružství najít Karlův dub u Nedašovy Lhoty o obvodu kmene 488 cm, který sice svým vzrůstem 25 m zatím převyšuje okolní mladé stromy, avšak najít k němu cestu je už nesnadné. Stejně tak Dub na Paseckých Lazech o výšce 20 m a obvodu kmene 507 cm, rostoucí rovněž nedaleko Nedašovy Lhoty, se ztrácí mezi mladými porosty. Poblíž sjezdovky na Pechancových loukách u Valašských Klobouků na okraji lesa stojí Pechancův dub o obvodu kmene 405 cm a výšce 29 m a u cesty vedoucím údolím potoka Járkovec, který napájí vodní nádrž Lucina u Tvarožné Lhoty, nalezneme nedaleko há-

jenky Dub v Jiříkovci o výšce 23 m a obvodu kmene 460 cm.

### Památné buky

Jiný osud měl Buk u Zámečku v obci Strání. Jedná se o převislý kultivar vysazený u bývalého loveckého zámečku majitelů panství Lichtensteinů, který později sloužil jako sídlo lesní správy a zájezdní hostinec. Z někdejší parkové úpravy okolo se zachoval jen tento 13 m vysoký strom. Nedaleko další budovy spojené s majiteli panství nalezneme Dub u Kamenné budy o obvodu kmene 366 cm a výšce 23 m. Stavba se nachází při cestě na Velkou Javořinu a sloužila zejména pro potřeby personálu revíru Vápenky a Strání.

Velmi zajímavá je i historie Čtyřbuku u Slavičína, který stojí nedaleko Lipové a měří 30 m. V roce 1938 byl tento strom využíván československou armádou jako pozorovatelna, protože na návrší nad právě dostavěnou zbrojovkou byly umístěny protiletadlové baterie.

**Magdaléna Šnajdarová  
Zlín**

*Mgr. Magdalena Šnajdarová (\*1978) vystudovala obor Ochrana a tvorba krajiny na Ostravské univerzitě. Do mateřské dovolené pracovala na Oddělení ochrany přírody Krajského úřadu Zlínského kraje. Je spoluautorkou publikace Památné stromy Zlínského kraje (2010).*



*Čtyřbuk u Slavičína*



*Dub u Kamenné budy, Strání (nahore)  
Návojský dub (dole)*



## Bajka o modřínu a borovici

V jednom hájku rostly vedle sebe modřín a borovice. Přišel podzim a s ním první noční mrazíky. Jehličí modřínu zežloutlo a opadlo. Naopak borovice měla jehličí stále temně zelené a husté.

„Již roky se na tebe dívám,“ oslovila jednou borovice ten holý modřín, „a dívím se neustále. Proč to děláš? Proč se zbavuješ jehličí, copak jsi nemocný? Víš, že jsi ošklivý?“

Modřín však neodpověděl, jen tiše stál.

„Hej ty, kostroune,“ vykřikla borovice. „S tebou se bavím. Jsi tak šeredný a směšný bez jehličí. Stojíš tu nahý až by jeden řekl, že jsi uschl!“

Modřín dále mlčel, neb věděl své. To však borovici již notně rozčílilo.

„Hlupáku jeden nafoukaný, to ti ani za odpověď nestojím? Podívej se na mne, jak krásně jsem do svých dlouhých jehlic oblečena. Přijde-li krutá zima, já nezmrznu. Však o tobě, ty chudino holá, mám velké pochybnosti,“ uzavřela borovice svoji rozpravu.

P ř i š l a zima a byla to tento-

krát opravdu krutá zima. Borovice i modřín ji přečkaly tiše a nehnutě. Potom se konečně oteplilo, začalo sněžit a sněžilo vydatně. Zatímco sníh mezi holými větvemi modřínu propadal na zem, na hustém jehličí borovice se hromadil a hromadil, až jí nakonec váha mokrého sněhu všechny větve ulámala.

Když přišlo jaro, oděl se modřín hustým, voňavým a svěže zeleným jehličím, zatímco olámaná troska borovice pomalu usychala.

Poučení: Co není hezké, může být účelné – a naopak, co je hezké, nemusí být prospěšné.



## Bajka o smrku a bříze

Na kraji lesa rostl vysoký smrk. Jednou přišli lidé a velký kus lesa vykáceli. Ten smrk však nechali stát, aby semena plodil a mnoha semenáčkům dal život. Drobná břízka, co tu ve stínu hustého lesa léta živořila, měla nyní spoustu světla i vody na pití, a tak počala rychle růst. Za tři roky již vysokému smrku sahala více než do pasu. Smrku to blízké sousedství jiného stromu nebylo milé, protože od té doby, co lidé vykáceli okolní les, velice zpychl a zakládal si na své výšce a osamělosti.

„Proč mne neustále rušíš?“ obořil se jednou na břízu. „Proč se stále vtíší a při sebemenším vánku tak nesnesitelně šustíš těmi směšnými listy?“

„Prosím?“ zeptala se překvapeně bříza.

„Podívej se na mne,“ pokračoval smrk. „Podívej se na mne, jak klidně a důstojně tu stojím. Nejen větve, ale ani mé jehlice se v takovém nanicováním vánku nepohnou. Ničím neruším své okolí, jako ty.“

„Já neruším váš klid záměrně,“ slušně mu odpověděla bříza. „Taková je prostě moje přirozenost. Mám jemné větvičky a ještě jemnější listky, s nimiž si i slabý větřík hraje.“

„Toť přirozený znak méněcennosti a zvrhlosti,“ zahřímal smrk. „Naprosťo typický pro křoví a jiné nekulturní dřeviny. To my, nejvýznamnější stromy, jen tiše stojíme a moudře rozjímáme s pohledem upřeným za obzory. Takové je naše poslání. Rozumíš mi?“

„Zajisté rozumím, je to skvělé poslání,“ ironicky odvětila bříza a sama

pro sebe si zabroukala „však ono na tebe jednou dojde, čahoune namyšlený!“

Snad uměla číst budoucnost, ta bříza.

Za několik dnů přišla do kraje veliká bouřka. Liják bičoval zem, blesky křížovaly oblohou a silné poryvy větru hnaly olovené mraky nízko nad lesy. Jeden z těch poryvů byl mimořádně silný. Opřel se do vysokého smrku a vyvrátil jej i s kořeny. Bříza však vydržela. Jen o pár jemných větviček a listů přišla.

Poučení: Nikdy nepodceňuj někoho, kdo je menší a jiný než ty. Možná je právě proto mnohem odolnější a silnější.

**Pavel Bezděčka**

# Jarní soutěž o tričko

PRO CHYTRÉ DĚTI

Zúčastní se soutěže o ručně malované tričko s motivem čápa! Napiš nám správné odpovědi na 10 otázek o čápech a tajenku osmisměrky.

Odpovědi zašli do 30. června emailem redakce@bilekarpaty.cz nebo poštou na adresu: ZO ČSOP Bílé Karpaty, redakce časopisu Bílé - Biele Karpaty, Bartolomějské nám. 47, 698 01 Veselí nad Moravou.

V odpovědi napiš i svou velikost trička (8 let / 10 let / XS / S / M / L). Tričko obdrží vylosovaný výherce.



Dagmar Uhýřková, Jitka Říhová a Vendula Říhová  
Veselí nad Moravou



Znáš  
čápy?

1) Do jakého  
řádu patří čápi?

- a) dlouhozobí
- b) brodiví
- c) dlouhonozí

2) Jaké druhy čápů u nás hnízdí?

- a) čáp bílý a čáp černý
- b) čáp bílý, čáp černý a čáp modrý
- c) čáp bílý, čáp černý a čáp červený

3) Jak je zbarven čáp černý v dospělosti?

- a) černohnědý se slabým kovovým leskem, spodina těla bílá, zobák, nohy i holá kůže kolem očí červené
- b) černý se silným modrým leskem, spodina těla bílá, zobák, nohy i holá kůže kolem očí žluté
- c) černý se silným zelenopurpurovým leskem, spodina těla bílá, zobák, nohy i holá kůže kolem očí červené

4) Čím se živí čápi?

- a) různými drobnými živočichy - rybami, obojživelníky, plazy, větším hmyzem i malými savci
- b) sbírají z hladiny žabinec
- c) pouze rybami

5) Který z čápů má větší rozpětí křídel?

- a) čáp černý o metr
- b) čáp bílý o trošku
- c) čáp bílý o metr

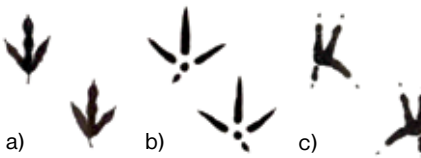
6) Jaký je latinský název čápa černého?

- a) Ciconia bociana
- b) Ciconia ciconia
- c) Ciconia nigra

7) Kde je zimoviště čápa černého?

- a) v Africe a v severní Asii
- b) v Africe a v jižní Asii
- c) v Chorvatsku, Itálii a Egyptě

8) Které stopy patří čápmu?



9) Kolik vajec v průměru má čáp černý ve snůšce?

- a) 2-4
- b) 1
- c) 7

10) S jakou činností pomohl čáp krtkovi při výrobě kalhotek?

- a) se stříháním látky
- b) se šitím kalhotek
- c) s nalámáním lnu



Správné odpovědi z minulého čísla:

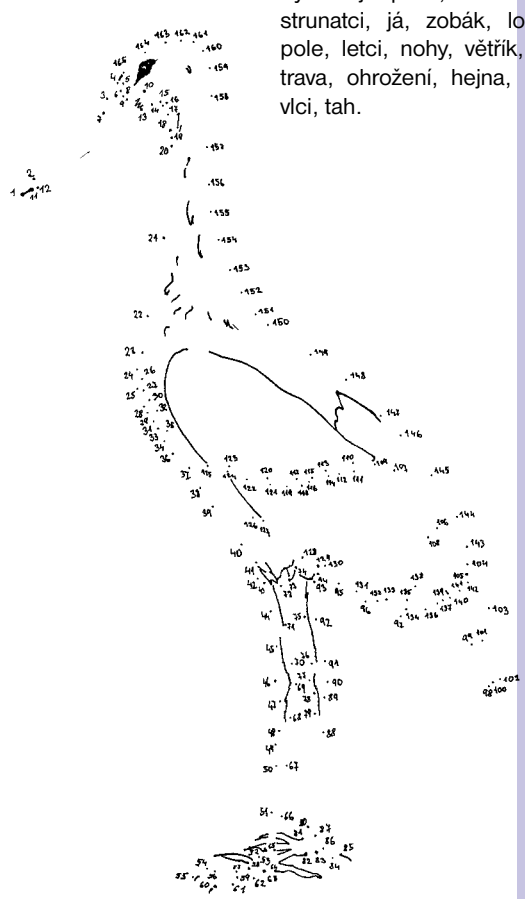


Osmisměrka

Čápi bílí si staví hnízdo

p	t	á	c	i	z	o	b	á	k
s	l	o	u	k	a	b	n	a	o
t	l	e	t	c	i	r	j	s	h
r	v	p	n	t	r	a	á	o	r
u	ě	o	o	m	e	t	c	h	o
n	t	t	h	a	k	l	o	h	ž
a	ř	r	y	m	p	o	l	e	e
t	í	a	í	n	e	v	t	j	n
c	k	v	l	c	i	c	a	n	í
i	c	a	p	e	s	i	h	a	h

Vyhledej: ptáci, obratlovci, strunatci, já, zobák, louka, pole, letci, nohy, větřík, potravina, ohrožení, hejna, pes, vlci, tah.



1. b - 2. c - 3. a - 4. a - 5. b - 6. b - 7. c - 8. b - 9. b - 10. a

Vánoční soutěže o tričko s ježkem se zúčastnilo cca 50 dětí z České republiky a Slovenska.

Soutěž vyhráli mimořádně dva soutěžící: Alena Pohorencová a Peter Pašš z Trenčína.

Vážení čtenáři,

držíte v rukou první číslo 17. ročníku našeho časopisu.

Předplatné v České republice zůstává stejné i na rok 2012 v částce 60,- Kč včetně DPH 14%. Předplatné můžete uhradit vydavatelé ZO ČSOP BÍLÉ KARPATY na číslo účtu 1442785399/0800, variabilní symbol: 1111; do zprávy uveďte „časopis BBK“ a vaše jméno.

Čtenáři na Slovensku mohou předplatné ve výši 5,- EUR na rok 2012 uhradit složenkou na adresu: Centrum environmentálních aktivit - CEA, Mierové námestie 29, 911 01 Trenčín. Do zprávy pro příjemce uveďte „časopis BBK“.

Letos vyjdou opět dvě čísla, a to díky poskytnutým příspěvkům ze státního rozpočtu a od obcí a předplatitelů.

Děkujeme následujícím firmám a osobám za projevenou přízeň:

**Mecenáši časopisu Bílé – Biele Karpaty 2000 a více Kč:**

Obec Velká nad Veličkou

**Příspěvatelé časopisu Bílé – Biele Karpaty 200–499 Kč:**

František Ďulík (Brumov-Bylnice), Martin Horňák (Suchá Loz), Miklášovi (Strání-Květná), Jiří Nešpor (Uherský Brod), Radim Pešek (Bojkovice), Michal Stránský (Staré Město u Uherského Hradiště), Milan Šašinka (Brno), Hana Šimková (Praha), Jiří Šipr (Kuřim), Marie Ušáková (Bojkovice), Základní škola Záhovovice, Marie Žáková (Kunovice).

**Redakce**

*Titulní strana: Jízda králů ve Vlčnově, foto Vojtěch Pavelčík  
Zadní strana: Rozrazil rezekvítek, foto Jana Hajduchová*

# Zelená planeta



**V rámci 36. ročníku ekologického filmového festivalu Týká se to také tebe 2011 loni na podzim proběhl 7. ročník literární soutěže pro děti Zelená planeta organizovaný Domem dětí a mládeže v Uherském Brodě a Základní organizací ČSOP Pantoflíček v Dolním Němčí.**

Děti mohly pro svou báseň, pohádku, povídku, bajku či úvahu vybrat ze tří témat: Můj nevšední zážitek v přírodě, Mé oblíbené zvířátko nebo Mé oblíbené místo.

Soutěžní práce byly vyhodnoceny česko-slovenskou porotou. Ceny byly vítězům (viz dole) uděleny 22. listopadu 2011 v galerii Panského domu v Uherském Brodě.

## **Kategorie I. (3.–5. třídy ZŠ)**

1. místo: Radka Pospíšková, ZŠ Horní Němčí – Pohádka o staré hrušce
2. místo: Adrián Krajčo, ZŠ a MŠ Horná Streda – Psík
3. místo: Lucie Polášková, ZŠ Uherský Ostroh – Odkopnutý štěně

## **Kategorie II. (6.–7. třídy ZŠ)**

1. místo: Eliška Martincová, ZŠ Kunovice – Mé oblíbené místo
2. místo: Karolína Masárová, ZŠ Témařinská, Nové Město nad Váhom – Moj nevšední zážitek v lese
3. místo: Marek Dulo, ZŠ Dolní Němčí – Moje hruška

## **Kategorie III. (8.–9. třídy ZŠ)**

1. místo: Lucie Hütová, ZŠ Kunovice – Mé oblíbené místo
2. místo: Kateřina Rozehnalová, ZŠ Březolupy – Nejoblíbenější místo
3. místo: Tereza Čierniková, ZŠ Dolní Němčí, Příběh Pepy Slavíka



Ministerstvo životního prostředí



STÁTNÍ FOND  
ŽIVOTNÍHO PROSTŘEDÍ  
ČESKÉ REPUBLIKY

Projekt byl podpořen Státním fondem životního prostředí ČR

**Bílé - Biele Karpaty – časopis moravsko-slovenského pomezí**

**Vydávající:** Základní organizace Českého svazu ochránců přírody BÍLÉ KARPATY (Veselí nad Moravou), Vzdělávací a informační středisko Bílé Karpaty, o.p.s. (Veselí nad Moravou) ve spolupráci se Správou CHKO Biele Karpaty (Nemšová) a Správou CHKO Bílé Karpaty a Krajským střediskem Zlín (Luhačovice).

**Kontaktní adresy:**

ZO ČSOP BÍLÉ KARPATY  
Bartolomějské nám. 47  
698 01 Veselí nad Moravou  
tel.: +420 518 322 545  
e-mail: redakce@bilekarpaty.cz  
Jitka Říhová

Správa CHKO Biele Karpaty  
Trenčianska 31  
914 41 Nemšová  
+421 32 659 8387  
e-mail: katarina.rajcova@sopsr.sk  
Katarína Rajcová

**Redakce:** Pavel Bezděčka, Karel Fajmon, Jana Hajduchová, Peter Jánský, Jan W. Jongepier, Marie Petrů, Katarína Rajcová, Jitka Říhová, Petr Slinták, Dagmar Uhýrková

**Grafika a sazba:** Jana Hajduchová

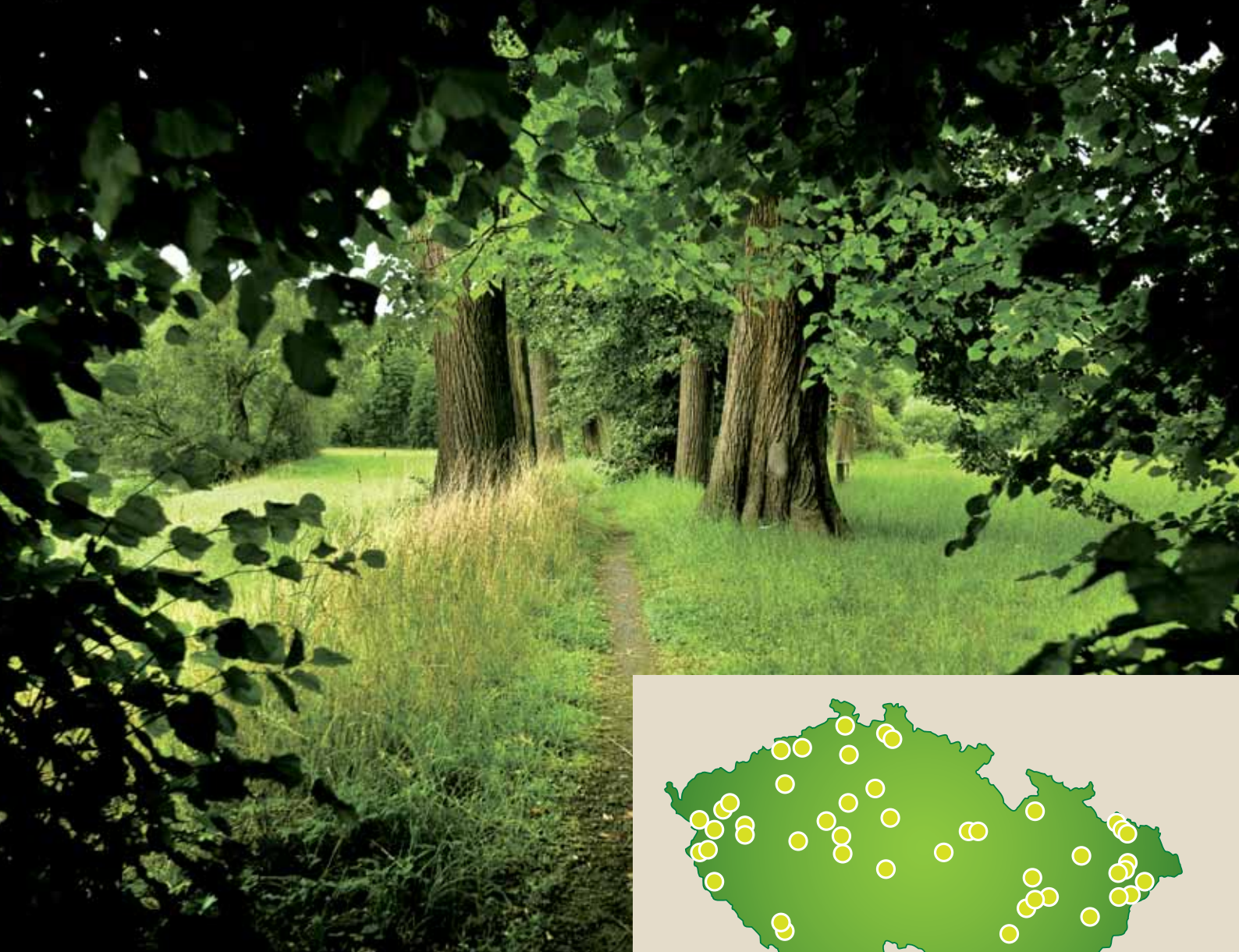
1. číslo ročníku 2012 vychází v květnu 2012.

Tištěno na papíře s certifikátem FSC.

Reg. č. E 7428, ISSN 1211 – 3638, Ročník XVII, číslo 1, náklad 2300 ks, cena 30 Kč, 1 EUR

**Tisk:** Boma Print spol. s r. o., Kyjov

**Rozšiřuje:** Mediaprint & Kapa



## Blíž přírodě

Pojďte s námi na výlet  
[www.blizprirode.cz](http://www.blizprirode.cz)

Na desítkách míst v ČR jsme se podíleli na otevření nových přírodně cenných naučných stezek ■ Přispíváme k obnově původních ekosystémů na rašeliništích ■ Rozvíjíme environmentální výchovu a informovanost o ochraně přírody a životního prostředí ■ Jsme generálním partnerem Českého svazu ochránců přírody a projektu Revitalizace rašelinišť v Krušných horách s DAPHNE ČR ■



# ŘEZBÁŘSTVÍ



Výroba a prodej  
ručně řezbovaných  
dřevěných soch,  
reliéfů, nápisů  
a betlémů  
podle vlastních  
originálních  
návrhů  
i podle zadání  
návrhu  
zákazníkem.  
Ručně  
řezbovaná socha  
jako originální  
dárek  
pro Vaše blízké.

Martin Ospalík  
Žerotínská 205  
Strážnice 696 62  
mobil: 737 01 35 18  
e-mail: [Martin.Ospalik@seznam.cz](mailto:Martin.Ospalik@seznam.cz)

## Ministerstvo životního prostředí



STÁTNÍ FOND  
ŽIVOTNÍHO PROSTŘEDÍ  
ČESKÉ REPUBLIKY

Výplatné hrazeno v hotovosti  
Distribuce povolena Ministerstvem kultury  
pod registračním číslem MK ČR E12382

ZO ČSOP BÍLÉ KARPATY  
Bartolomějské nám. 47  
698 01 Veselí nas Moravou

**Cena 30 Kč / 1€**