

Časopis moravsko-slovenského pomezí

# Bílé Karpáty

2/2010

Z obsahu:

\* 50. Kopaničárské slavnosti \* Jak vznikla krajina Bílých Karpat

\* Bílé Karpáty dětskýma očima \* Dvojníci vo Vlára



Toto číslo je věnováno  
30. výročí vzniku CHKO Bílé Karpáty





*Hadí mord nachový*



*Hlízovec Loeselův*



*Dlouhozobka svízelová*

**Obsah:**

30 let CHKO Bílé Karpaty	
ÚVODNÍK	
Ochrana po všech stránkách	1
NÁŠ ROZHOVOR	
Jedině cestou spolupráce	2-3
Jak vznikla krajina Bílých Karpat	4-5
Nebýt CHKO, z přírody by tu moc nezbylo	6-7
Cestami suchovských republikánů	7
Bílé Karpaty mají co slavit	8-9
Bílé Karpaty dětskýma očima	10-11
Lesy pro lidi, lidé pro lesy	11-12
Šanov v posledních desetiletích	12-13
Sklobit hospodaření s ochranou přírody	14
Louky na orné půdě	15
AKCE V BÍLÝCH KARPATECH /	
AKCIE V BIELYCH KARPATOCH	
50. Kopaničárské slavnosti	16
Koruna Bielych Karpát má obnovený	
náučný chodník	17
Jablečný odpočinek (prací)	18
Karpatsko-Alpské setkání Mezi horami	19
Dvojníci vo Vlára	20-21
POHÁDKA	
Vůně domova	22
PRO CHYTRÉ DĚTI	
Rolery pro školy	23
	24

# Ochrana

## po všech stránkách

**Národní parky, chráněné krajinné oblasti, přírodní rezervace, chráněné druhy, zonace, Natura 2000. Všechny tyto pojmy představují určitý druh ochrany přírody či krajiny, ale kdo se v tom vyzná? Vědět o tom alespoň trochu by měl každý, kdo chce něco stavět či změnit na svém pozemku nebo kdo se pohybuje ve volné přírodě.**

Začneme s pojmem **chráněná krajinná oblast** (CHKO), kterou z větší části Bílé Karpaty jsou. Co se jejím zřízením v roce 1980 změnilo? V čem zde začala být omezována lidská činnost? Nejúplněji to říká Výnos Ministerstva kultury ČSR o zřízení chráněné krajinné oblasti Bílé Karpaty v § 1, odst. 2: „Posláním oblasti je ochrana všech hodnot krajiny, jejího vzhledu a jejích typických znaků i přírodních zdrojů a vytváření vyváženého životního prostředí“. Pod typickými znaky tento dokument rozumí mj. krajinný ráz, klima, vegetaci, volně žijící živočišstvo nebo rozložení lesů, zemědělské půdy, staveb a zástaveb.

V praxi to znamená, že při rozhodování nejrůznějších záměrů plánovaných v CHKO musí být slyšen hlas orgánu státní ochrany přírody. A tak kromě stavebního povolení potřebujete pro rekonstrukci nebo výstavbu domu, stodoly, kravína atd. mít i souhlas od Správy CHKO Bílé Karpaty. Ta posuzuje, jestli projektovaná stavba nenaruší krajinný ráz nebo negativně neovlivní přírodu. Podobně Správa třeba mluví do plánů těžby, lesních hospodářských plánů, umísťování skládek či

tábořišť nebo do změn užívání pozemků. Od roku 1993, zavedením nového zákona o ochraně přírody a krajiny, se ochranný režim v chráněných krajinných oblastech zjemnil díky **zonaci**. Každý pozemek v CHKO musel být zařazen do jedné ze čtyř zón odstupňované ochrany přírody. Jednoduše řečeno se v 1. zóně nachází ta nejvzácnější příroda, a proto jsou zde případným lidským záměrům kladeny nejpřísnější podmínky. Ve 4. zóně naopak není více omezení než v CHKO obecně.

První zóna má přísnější stupeň ochrany přírody, stejně jako tzv. **maloplošná zvláště chráněná území** (MZCHÚ), tj. **přírodní rezervace** nebo **památky**. Příroda zde má přednost před člověkem a jakákoliv stavební činnost je v podstatě vyloučena. Pokud tedy máte nějaký záměr, který spadá do CHKO, raději hned zjistěte, ve které zóně dotyčný pozemek leží. Obecní úřad nebo Správa CHKO vám to řekne.

Tolik k tzv. **územní ochraně**. Avšak i mimo chráněné krajinné oblasti, národní parky a rezervace podléhá lidská činnost určitým omezením. Také zde jsou všechny druhy rostlin, hub a živočichů – s důrazem na **druhy** – chráněny před vyhubením! Plevel tedy lze normálně vytrhat, ale nesmíme způsobit, aby nějaký vzácný plevelný druh úplně vyhynul.

Nejzranitelnější organismy jsou vyhlášeny jako **zvláště chráněné druhy**. Chráněné rostliny a houby je zakázáno sbírat, trhat, vykopávat, poškozovat, ničit

nebo jinak rušit ve vývoji, chráněná zvířata nesmíte chytat, chovat v zajetí, rušit, zraňovat a samozřejmě ani usmrčovat. Patří mezi ně několik stovek druhů, například většina orchidejí, obojživelníků a ptáků. Pokud jsou podle vyhlášky 395/1992 Sb. zařazeny do skupiny kriticky nebo silně ohrožených druhů, může to teoreticky znamenat i to, že výskyt nějaké žaby na pozemku vašeho záměru může zabrá-



nit jeho realizaci...

Zvláštní pozornost si zaslouží stromy mimo les. Kácení vzrostlých stromů nemůžete provést bez povolení, které vydává příslušný obecní úřad. Mimořádně významné stromy mohou být vyhlášeny za památný strom, což znamená, že ho nesmíte „poškozovat, ničit ani rušit v přirozeném vývoji“.

A jakoby to vše nestačilo, objevuje se nově ještě další typ ochrany. Jmenuje se **Natura 2000** a poskytuje ochranu živočichům, rostlinám a stanovištím evropského významu. Částečně se Natura 2000 překrývá s našimi chráněnými druhy a územími, ale poskytuje pomoc také některým cenným částem přírody, které byly dosud bezbranné. Přední místo mají ptáci, pro které jsou v rámci soustavy Natura 2000 vyhlášovány tzv. ptačí oblasti. Území se vzácnou vegetací nebo jinými přírodními hodnotami se mohou stát evropsky významnými lokalitami (EVL). V Bílých Karpatech to jsou květnaté louky, bučiny a kopanice, ale také několik budov, a to díky přítomnosti kolonií netopýrů, např. kostel a zámek ve Slavičíně, kostel v Komni nebo v Lipově.

Všechna jmenovaná opatření by měla zachovat tu nejlepší přírodu a zabezpečit přežití mnoha desítek tisíc druhů rostlin a živočichů před jedním druhem jménem člověk. Ale není na místě obava, že díky tomu nakonec bude ve své existenci ohrožen člověk samotný? Domníváme se, že nikoliv. Na více než 80 % České republiky rozhoduje o dalším rozvoji jedině člověk. Jinde mají právo i orchideje, chřástal polní nebo hřib královský. Jsou to skutečně naši konkurenti?

Jan W. Jongepier



Takto byly chráněné stromy označeny do r. 1992.

# Jedině cestou spolupráce



Jiřina Gaťáková

**Poté, co osm let zastávala funkci zástupkyně vedoucího, se v dubnu tohoto roku stala vedoucí Správy CHKO Bílé Karpaty Ing. Jiřina Gaťáková. Po půlročním působení jsme se jí zeptali, jak se jí práce daří a jak by chtěla vést Správu dále.**

K poslední otázce se nová vedoucí ještě nechtěla vyjádřit, protože právě probíhá organizační změna, při které se působnost Správy rozšiřuje na celý Zlínský kraj. V rozhovoru jsme se však omezili na Bílé Karpaty a pominuli otázku, jak má ideálně vypadat rozšířená „Správa CHKO Bílé Karpaty a Krajské středisko Zlín“ se třemi pracovišti a jedním kontaktním místem.

**Existuje něco, co byste na Správě chtěla změnit, zlepšit, nebo jste prostě nastoupila do jedoucího vlaku a uvidíte se, kam Vás poveze?**

Vždycky člověk něco převezme a něco vede vlastním směrem, protože každý má svůj pohled, má jiné priority. Když se mě na to ptala výběrová komise, tak jsem hned odpověděla, že chci zlepšit spolupráci s obcemi. Možná to zní populisticky, ale něco jako „blíže k lidu“. Jsem toho názoru, že se v některých případech ochrana přírody nedaří, jak bychom si

představovali. Výhoda je, že Správa je alespoň částí lidí vnímána jako partner pro jednání, ale přece ji pořád hodně lidí ještě vnímá jako něco, čeho by se člověk měl bát.

Co se týká obcí, je spolupráce s mnoha z nich na velmi vysoké úrovni, s ostatními se to snažíme postupně zlepšit.

**Aby se to podařilo, co chcete obcím nabídnout?**

Tady přímo nejde o nabídku, ale jde o zlepšení komunikace. Momentálně se třeba na všech obcích tvoří územní plány, na nichž aktivně spolupracujeme. A rádi jim také při přípravě projektů v rámci operačního programu životní prostředí. V neposlední řadě se obce přímo podílejí na pracích financovaných z Programu péče o krajinu.

Tam, kde jsme s nimi komunikovali, máme od starostů kladné ohlasy. V takových obcích se dobře spolupracuje i na dalších aktivitách. Dobrý ohlas mají také pravidelná setkání se starosty na Lopeníku, která bývají vždy zaměřená na určité téma.

Zkrátka, komunikace s lidmi je to nejdůležitější. A osobní setkání je vždy lepší než pouhá úřední komunikace.

**Znamená tato Vaše priorita, že spolupráce s lesníky, zemědělci a dalšími není tak důležitá?**

V žádném případě! To heslo „blíže k lidu“ myslím ke všem lidem, kteří žijí a hospodaří v krajině. Některé práce zadává přímo Správa z již zmiňovaného Programu péče o krajinu, jako např. ruční kosení, odstraňování náletu, a i zde je spolupráce velmi dobrá. V mnoha případech však jsou zemědělci vázání na agroenvironmentální programy a jiné finanční nástroje, které Správa přímo nespravuje. V takových případech může Správa způsob hospodaření ovlivnit pouze částečně.

V současné době je na dobré úrovni i spolupráce s lesními správami Luhačovice a Strážnice. Samozřejmě to není moje zásluha – je to spíše v lidech, kteří nyní lesní správy řídí, i v těch lidech, kteří jsou na naší správě. Podíl na tom má určitě

i myšlenkový posun ve filosofii Lesů ČR, které dnes vedle produkce také uznávají rekreační a biologické funkce lesa nebo podporují osvětu pomocí informačních panelů a naučných stezek. Velmi dobrá byla například součinnost při vyhlášení Národní přírodní rezervace Javorina. Oceňuji i jejich vstřícnost při úpravách vodních toků a lesních cest.

**Můžeme se díky tomu začít těšit na postupný úbytek smrkových monokultur?**

Hodně bychom si to přáli. Ke zlepšení však dochází pomalu a postupně. Nezapomeňte, že Lesy ČR s.p. nejsou jediní, kdo obhospodařuje lesy. Hospodaří zde i drobní vlastníci, kteří ani nejsou povinni převzít lesní hospodářské osnovy. Problémem je nepovolené zalesňování zemědělské půdy, a to většinou smrkem. Často dochází k tomu, že vlastníci přestane pozemek zemědělsky využívat a jako nejméně výhodnější do budoucna vidí zalesnění. Dřevo se dá vždy využít nebo výhodně zpeněžit a smrk roste rychle...

**Na Správě pracujete 13 let. Co se za tu dobu změnilo?**

Určitě došlo ke změnám ve správní činnosti, protože zákon o ochraně přírody a krajiny z roku 1992 byl několikrát novelizován. V roce 2004 byla do zákona začleněna i evropská soustava Natura 2000, vznikly ptačí oblasti a evropsky významné lokality. Změnila se také vazba na další zákony, např. stavební, vodní, o odpadech, posuzování vlivů na životní prostředí atd. Souběžně s tím si pracovníci Správy zvýšili své odborné znalosti a vykonali zkoušky zvláštní odborné způsobilosti.

Musím říci, že kvůli těmto neustálým změnám, přestože jsem tu už tolik roků, mně pořád připadá, že jsem v té práci teprve měsíc nebo rok. To se v mnoha jiných zaměstnáních nestane!

**Jak hodnotíte současný stav přírody a krajiny Bílých Karpat?**

Je to velmi těžké říct. Jsou místa, kde se to zlepšilo, ale zásahy k prospěchu pří-

rody se často projeví až za deset, dvacet let. Myslím teď na výsadby a zatravnění. Na druhé straně jsou aktivity, které přírodě ani krajíně moc nepomáhají nebo jí přímo ublíží.

Mně třeba vadí, jak současná zemědělská politika nutí zemědělce do toho, aby měli co největší plochu. Důsledkem je, že často dochází k vykácení křovin a rozorání až po silniční příkop nebo po kořeny stromů. Je škoda, že často zmizí i meze a remízky, které jinde nákladně vysazujeme znovu. To není dobré. Podle mě by v chráněných krajinných oblastech dotační politika měla být více skloubená s agroenvironmentálními tituly.

Mnohdy by mohly i peníze, které jdou na úpravy v obcích, být využity citlivěji. Někde dochází ke zbytečnému kácení stromů, jinde k poměštění obcí, mizí kouzlo a půvab vesnice. Kde jsou ty předzahrádky, které měly každá jinou kytku? Vzniká jednotvárnost. Najednou jsou všude typové dřevěné doplňky, zámková dlažba, obdobné výsadby a už není rozdíl, jestli je člověk v Brně nebo v nějaké karpatské obci.

S tím souvisí i další skutečnost: zpevněné plochy. Jako vodař vidím, jak dochází ke stále většímu vysoušení krajiny, a to i z důvodu velkého nárůstu zpevněných komunikací a parkovišť. Do asfaltových a betonových ploch nezasakuje ani kapka, voda je z krajiny odváděna rychleji. Na jednu stranu tedy nás děsí podvodně, ale na stranu druhou děláme všechno proto, aby odtok byl co nejrychlejší.

**Kromě těchto spíše lokálních problémů, myslíte si, že přes veškerou zakotvenou tuzemskou a evropskou ochranu přírody Bílé Karpaty ještě něco může ohrozit?**

Velmi těžko ovlivňujeme záměry, které jsou přejímány z celostátních a krajských koncepcí. Jedná se například o stále nedořešené vodní nádrže, trasy vedení velmi

vysokého napětí, rychlostní komunikace a obchvaty měst a obcí. Problémem jsou i fotovoltaické (solární) elektrárny, které se mnohem hůře usměrňovaly než třeba větrné elektrárny.

směřovat a kam ne. Nyní je situace nevyvážená: davy lidí se objevují hlavně v předletním období kvůli orchidejím a soustřeďují se pouze v několika rezervacích nebo přijdou v létě na jeden víkend



*S poslancem Parlamentu ČR a starostou Suché Lozi Petrem Gazdíkem*

**Jak se díváte na zdejší cestovní ruch a rekreační příležitosti?**

Ve srovnání například s Beskydami nejsou Bílé Karpaty takovým turistickým lákadlem. Beskydy jsou hornatější, mají více lyžařských možností a rekreačních oblastí. Mezi místa s největší koncentrací turistického a cestovního ruchu patří na Bílých Karpatech pouze Lučina, Mikulčín vrch a okolí, Luhačovicko a Valašskokloboucko.

Abychom získali představu o dalším rozvoji turistiky a rekreace chtěli bychom, ve spolupráci se Vzdělávacím a informačním střediskem Bílé Karpaty, nechat vypracovat studii turistického ruchu. Výsledkem by mělo být vytipování míst, kam turisty

kvůli folklorním slavnostem, ale jinde a jindy je jich málo. My chceme spíše takový rozvoj turistiky, který pomůže ekonomice místních obyvatel a zároveň předmětům ochrany neublíží.

Cestovní ruch je však dvousečná zbraň. Hodně obcí buduje cyklostezky, ale když v té obci není něco cílového, tak turisté jen projedou a maximálně se zastaví na odpočívadle. Obci tím zůstane jen vyklizení odpadkového koše...

**Když mluvíme o turistice, máte nějaké vyhraněné oblíbené místo v Bílých Karpatech – určité území, nějaké místo s pěkným výhledem, nějakou rezervaci?**

Na to se nedá odpovědět. Já mám ráda hodně míst. Sever je jedinečný svou hornatostí, Kopanice mají svůj osobitý půvab, nad Hroznovou Lhotou jsou nádherné výhledy. Také moc ráda mám staré opuštěné lomy.

**Vše shrnuto, jak Vás současná práce baví, přes velké množství problémů a otázek, které musíte vyřešit?**

Baví mě to, pokud vidím, že se něco posunulo správným směrem. Míň zábavné je, pokud musíte dělat něco, o čem předem víte, že to nikam nepovede. Stojí to hodně času a není to produktivní. Ale celkový balanc je jistě kladný.

**Jan W. Jongepier**



*„Kopanice mají svůj osobitý půvab.“*

**Krajina je prostor, který byl v dávných dobách utvářen téměř výhradně přírodními procesy – horotvornou činností, vrásněním a sesuvy, mořskou záplavou, větrem, ledovci, tekoucí vodou, rostlinstvem i stády dinosaurů. Krajina je prostor, který neméně významně utvářel a dosud neustále přetváří člověk – budováním svých sídel a komunikací, zemědělským a lesním hospodařením, dobýváním nerostných surovin, ale i svou vírou a názorem na svět.**

Krajina je tedy zrcadlem, které lidská společnost nastavuje sama sobě. Odráží se v ní láska obyvatel k ní i útrapy období temna. Je otiskem historie; knihou, ve které jde, byť s obtížemi, číst.

### Krajina a člověk

Základní vlastnosti každé krajiny jsou dány jejím geologickým vývojem. Horninové prostředí, které se formovalo po mnoho milionů let, dalo základ specifickým formám reliéfu, jenž následně ovlivnil směřování toků vod, výskyt prameništ, tvorbu půd i místní klimatické poměry. A tyto přírodní podmínky pak podminily rostlinný kryt a živočišstvo, jakož i činnost člověka. Je fascinující, jak něco tak vzdáleného, jako je třetihorní alpské vrásnění, může dodnes ovlivňovat charakter krajiny Bílých Karpat a jejich bohatou historii a současnost.

Zatímco úrodné nížiny lákaly od pravěku obyvatele k usídlení díky dostatku vody a potravy, obtížně přístupná hornatina dále na východě zůstávala až do novověku neosídlená a nepřístupná. Tvořila tak přirozenou hranici, kterou využili panovníci již v raném středověku jako hranici státní, tzv. hraniční hvozdu oddělující Uherské království od Markrabství moravského. Území, ve kterém nebylo možné zakládat města a osady, se tak stávalo útočištěm vyděděnců, uprchlíků i nových kolonistů. Díky tomu jsou Bílé Karpaty ve srovnání s jinými územími České republiky etnograficky nesmírně pestré.

Rozdílné je také využití krajiny v jednotlivých částech. Zatímco jihozápadní část Bílých Karpat spadající do nížin Pomoraví má optimální podmínky pro rozvoj zemědělství, její severovýchodní těžko přístupná část poskytovala obživu spíše pastevcům a lesním dělníkům.

### Pravěk

Osídlení Bílých Karpat lze sledovat již od starší doby kamenné před více než 10 tisíc lety, kdy bylo vázáno zejména na vodní toky a kotliny. V mladší době kamenné (6000–3500 před n. l.) pěstovali obyvatele zemědělské plodiny, chovali

domestikovaná zvířata a stavěli pevné dřevohlinité kúlové domy. Uměli vyrábět keramické nádoby, broušené a vrtané kamenné nástroje a textil.

### Starověk

Na počátku 4. století před n. l. se na území Bílých Karpat usídlili Kelti, díky jim došlo k prvnímu rozsáhlejšímu úbytku lesa. Přibližně v polovině 1. století před n. l. keltské osídlení ustoupilo. Uvolněný prostor začaly vyplňovat germánské kmeny, částečně sem zasahoval vliv Římské říše. Nejpozději od třicátých let 6. století docházelo k expanzi Slovanů, kteří se stali majoritním etnikem v 7. století. Zpočátku budovali svá hradiště v nížinách, až v 9. století začali kolonizovat i vyšší polohy Bílých Karpat.

Období Velkomoravské říše přineslo další rozvoj zemědělství. Velkomoravané pěstovali obilí, chovali dobytek, drůbež a včely, lovíli lesní zvěř i ryby. Od 9. století se rozvíjelo ovocnářství, vinařství, zahradnictví.

### Středověk

Počátkem 12. století se začala formovat současná podoba kulturní krajiny Bílých Karpat. Vznikaly kláštery, hrady a města, rozvíjela se lenní sídla. Na začátku 14. století se stabilizovala hranice s Uhry přibližně v podobě, jak probíhá dodnes hranice se Slovenskem. Na Uherskobrodsku a Strážnicku byly zakládány vinohrady.

Nejprve získávali osídlenci půdu v blízkosti založených osad vypalováním a klučením lesů. Je zajímavé, do jaké míry je dodnes na krajině Bílých Karpat patrný vliv velké kolonizace. Nejsou to jenom původní názvy kolonizačních vsí (např. Lhota ve svém názvu naznačující, že obyvatelé byli po určitou lhůtu osvobozeni od placení daní). Když se blíže podíváme na dosud zachované uspořádání záhumenic kolem většiny obcí (např. Velká nad Veličkou, Němčí, Strání), vidíme vlastně způsob uspořádání pozemků z dob kolem 13. a 14. století. A pole, sady a zahrady, staré meze a hraniční stromy se tak stávají dědictvím po dávných předcích.

První polovina 15. století byla poznamenána husitskými nepokoji a vnitřními rozbroji, které skončily až v roce 1478. Mír přinesl kraji klid a rozkvet i budování správních center. V této době ustupují lesy výrazně v prospěch ovocných sadů.

# Jak vznikla

### Novověk

V 16. století vznikala silná a bohatá panství (vlachovické, brumovské, strážnické, Nový Světlov). Z panských zahrad se začaly i mezi nižší vrstvy obyvatel rozšiřovat nové způsoby hospodaření a kvalitnější odrůdy.

V tomto období zasáhla do vývoje i valašská kolonizace, která ovlivnila zejména severovýchodní část Bílých Karpat a okolí Starého Hrozenkova. Změnil se způsob hospodaření, které se posunulo i do vyšších horských poloh. Zemědělci vypalovali a klučili části lesa, na mytínách pak zakládali pastviny, drobnější políčka, luční sady, salaše i jednotlivá stavení.

Nejtěžším obdobím v územním rozvoji bylo 17. století. Během třicetileté války vojska postupně plenila celou oblast. Po období stagnace nastala kolonizace území Bílých Karpat novými etniky – zejména Slováky, méně Poláky, Rusíny a Valachy. Na úbočích Lopenické hornatiny vznikla nová políčka obdělávaná motykou, jenž dala název Moravským Kopanicím. Valašský způsob chovu ovcí a koz se rozšířil po celých Kopanicích. V 17. století se tak zemědělství rozšířilo i do vyšších, méně přístupných a příznivých poloh.

Počátkem 18. století byly zakládány nové obce Moravských Kopanic – Vyškovec, Žitková, Vápenice, Lopeník. Rozvíjela se sakrální architektura i zámecká sídla šlechty. Stavební rozvoj znamenal i úpadek středověkých hradů, které sloužily spíše jako zdroj stavebního kamene.

### 18. a 19. století

V 18. století nastal rozvoj cestní sítě a rozsáhlé hospodářské a správní změny, které poznamenaly podobu současné krajiny a sídel – pozemková reforma, reorganizace katastrů, protipožární opatření, zrušení roboty apod. Struktura krajiny se změnila i díky dalšímu úbytku lesů. Do popředí vystoupily lidové stavby a sakrální architektura (kostely, kapličky, Boží muka). Kolem silnic se začaly vysazovat ovocné stromy. Díky patentu Josefa II. zakazujícímu vysazovat vinice v rovině na orné půdě se začaly vinohrady zakládat na svazích Bílých Karpat. Historický vývoj tak způsobil, že se v Bílých Karpatech nedochovalo mnoho středověkých stavebních památek.

Velké změny v druhé polovině 19. století souvisely s průmyslovou revolucí. Došlo k intenzifikaci zemědělské výroby,

# *krajina Bílých Karpat*

rozšiřování ploch obilnin a cukrovky. Mnoho ovocných stromů v alejích, na mezích i v sadech bylo vykáceno, začaly se šířit rychle rostoucí dřeviny – topol a trnovník akát. Rozvoj průmyslu ovlivnil postupně nejenom rozvoj měst a větších obcí, ale i krajiny, ve které se výrazně uplatnily zejména technické stavby mlýnů.

V této oblasti se velmi dlouho, až do 19. století, udržela panská držba gruntů, jejichž obyvatelé museli odvádět desátek. Drobní zemědělci nemohli při trvalém nedostatku financí nakupovat stroje ani používat novější metody hospodaření. Zadlužování vedlo k emigraci – od druhé poloviny 19. století se řada usedlíků odstěhovala do Ameriky nebo chodila na sezónní práce do bohatších oblastí Moravy, Rakous nebo Uher.

## **Moderní doba**

Vývoj území v první polovině 20. století poznamenaly světové války, jeho druhá polovina pak byla ovlivněna socialistickým způsobem hospodaření. Nastal neuvážený a neúspěšný proces scelování pozemků, spojený s likvidací mezí, rozvojem melioračních soustav a budováním rozsáhlých areálů JZD a státních statků. Na polích začaly dominovat monokultury, došlo k úbytku drobné polní držby, selských sadů, ovocných stromořadí a mezí v krajině.

Vesnice postupně ztrácela svůj charakter a více se přiblížila městským typům sídel. V blízkosti obcí vznikaly

zahrádkářské osady, do horských oblastí pronikly víkendové chaty a zařízení pro hromadnou rekreaci.

Kvýznamné změně došlo v roce 1980, kdy byla vyhlášena CHKO Bílé Karpaty a zpřísněná ochrana přírodních a kulturních hodnot krajiny.

Vývoj území po roce 1989 ovlivnilo zejména rozdělení republiky v roce 1993, kdy se oblast stala hraničním územím s problematickou prostupností, demografickými změnami a majetkovými problémy. Po roce 1994 nastal celkový útlum zemědělství způsobený rozpadem družstev a státních statků a sníženou státní podporou zemědělství.

Po roce 2004 po vstupu České republiky do Evropské Unie začala charakter krajiny Bílých Karpat, tak jako jinde v republice, významně ovlivňovat dotační politika a vysoký tlak na rozvoj stavebních investic, používání jiných stavebních materiálů a technologií, rozvoj energetiky a další rozvojové aktivity.

## **Zachování krajiny**

Na Bílé Karpaty sílí tlak globalizace, reprezentované zástavbou katalogových domků doprovázených tújovými plůtky, novými areály průmyslových zón, výstavbou supermarketových a logistických center a postupným zánikem stop tradičního hospodaření v krajině.

Díky neustálému zalesňování luk smrkovými monokulturami a novou zástavbou zaniká přírodní a historické bohatství pase-

kářské krajiny a s ní možnost výhledů. Přes veškeré snahy klesá výměra extenzivních lučních sadů a drobných vinohradů, ubývá starých sklípků, plžů a vinných bůd. Vzhled krajiny a její tradiční symboliku nevhodně poznamenávají nové technické dominanty výškových staveb nebo velkokapacitních hal. Význam kostelních věží a drobných sakrálních objektů je stírán novými symboly konzumu. Nejčastěji k nim patří reklamní zařízení.

Přesto, když se díváme na krajinu Bílých Karpat a srovnáváme ji s jiným územím, nemůžeme nevidět její vysoké přírodní, kulturní a estetické hodnoty. Jejich zachování do dnešních dob je výsledkem nejenom dlouhodobé snahy a péče orgánů ochrany přírody a krajiny o toto území, ale je dáno zejména vztahem lidí ke své obci, krajině svého domova. Právě ten je zde tak výjimečný a silný a v dnešní době tak vzácný. Proto jsou Bílé Karpaty ve srovnání s jinými oblastmi české republiky stále výrazně rázovitě a hodnotně.

**Alena Salašová  
Lednice**

*Doc. Dr. Ing. Alena Salašová (\*1962) je krajinářskou architektkou na Mendelově univerzitě v Brně, pracovišti v Lednici.*

V příspěvku byly použity materiály zpracované v rámci Preventivního posuzování krajinného rázu CHKO Bílé Karpaty, zpracované v roce 2008–2009 kanceláří Arvita P, s.r.o., Otrokovice.



# Nebýt **CHKO**, z přírody by tu moc nezbylo



NPR Čertoryje

**Pamatuji si, že z Radějova do Tvarožné Lhoty vedla válcovaná silnice, kde mimo sezónu senoseče bylo liduprázdno, pouze v době senoseče se zde pohybovaly potahy s vozy svážejícími seno. Nebyla zde žádná rekreační zástavba, neexistovaly objekty jako Lučina nebo Letka. Byla zde pouze hájovna Jiříkovec, kam nebyl zaveden elektrický proud, a zřícenina tzv. Čertova mlýna.**

Byl zde i zbytek hráze nádrže pod Lučinou, která byla stržena velkou vodou počátkem minulého století. Prostor původní nádrže byl porostlý původní vlhkomilnou vegetací a hostil pestré společenstvo hmyzu.

## Louky

Sklizeň sena se např. v okolí Sv. Sidonie prováděla tak, že sekáči samozřej-

mě že ručním kosením sklízeli postupně pozemky jednotlivých hospodářů, kteří se jim starali o jídlo (zabili berana a navařili guláš, který dovezli na louky) a přirozeně také o pití. Bylo třeba využít příznivého počasí, a tak se kosilo od časného rána až do soumraku, přenocovalo se často v čerstvých kopcích vonícího, a často i hřejícího, sena.

Pro původní luční společenstva byla charakteristická nepředstavitelně bohatá flóra a fauna, především byliny a motýli v početných stavech a druhové skladbě dnes těžko představitelných. Kdyby to šlo, rád bych vrátil k životu aspoň ty desítky druhů, které zde nenávratně vyhynuly.

## Znehodnocení luk

Mluvil jsem o době dávno před vyhlášením Chráněné krajinné oblasti Bílé Karpaty a před nastoupením socialistického zemědělství. Vývoj krajiny v 60. a 70. letech probíhal katastrofálním způsobem. Velkým tempem bylo prováděno rozorávání původních luk. Motivací při těchto tzv. rekultivacích bylo to, že na „dočasně“ rozorané luční porosty nebyly vypisovány povinné dodávkové úkoly a tak zemědělské podniky se sklizní obilovin, kukuřice apod. z těchto ploch mohly volně disponovat. Leckteré svažitě pozemky se začaly terasovat (se státními dotacemi), byly tendence převádět původní jednosečné louky cestou všestranné intenzifikace na dvousečné. Pokud byly rozorané louky

znovu zalučňovány, dělo se tak výhradně s ohledem na zvýšenou produkci sena s eliminací různých „neproduktivních a plevelných rostlin“, jako jsou vstavače, liliovité rostliny apod. Obrovskou devastaci představovala rovněž rekreační zástavba a s tím spojené aktivity.

Tento katastrofální vývoj především poměrně účinně dařilo blokovat umístováním tabulí vymezující budoucí CHKO a jednotlivé rezervace. Poměrně účinné bylo také to, že pracovníkům zemědělských podniků bylo vysvětleno, že mnohem efektivnější je použít hnojiva přidělená na hnojení luk raději na ornou půdu a hnojení luk pouze administrativně vykázat. Tak bylo často zabráněno nejhoršímu aspoň v prostoru rezervaci.

## Kdyby...

Naštěstí vznik CHKO v roce 1980 tento vývoj definitivně zastavil. Kdyby však Bílé Karpaty svou ochranu nebyly dostaly, z lučních porostů by se dochovaly jen zbytky, rozorané plochy by se postupně vlivem vodní a větrné eroze změnily v kamenitě stepi, nevhodné k zemědělskému využívání, a byly by rozorávány plochy další (a na těchto opuštěných plochách by se možná během staletí vyvinuly další, třeba i zajímavé ekosystémy). Veškeré zbývající luční porosty by byly využívány k rekreační zástavbě, na jižně exponovaných svazích by se jistě pěkně vyjímalý solární elektrárny.



PR Machová v 70. letech minulého století

Řada lokalit by se dala využít pro skládky odpadů, případně i dovážených ze zahraničí (což je ekonomicky velmi výhodné), daly by se tu též vybudovat laguny pro ukládání kejdy. Lesy by mohly být „obohaceny“ smrkovými monokulturami, v případě přemnožení škůdců se to ostatně dá chemicky ošetřit. Mohly by se tu zřítit případně i další obory pro nepůvodní kopytníky...

Z Radějova přes Čertoryje by do Hrubé Vrbky vedla asfaltka. A kdyby se nekonala i Sametová revoluce, mohly by

na ní být budovatelské nápisy jako „Každá tuna obilí světový mír posílí“ nebo „Letošní žně míru, do Západu díru“ (skutečně tyto a další nápisy se do roku 1989 skvěly na silnicích!).

#### Ohlédnutí

Po 30 letech CHKO Bílé Karpaty lze konstatovat řadu změn k lepšímu. Za zásadní a nejdůležitější považuji obrovský pokrok při získávání informací o jednotlivých prvcích přírodního prostředí

Bílých Karpat. Pracovníci Správy, spolu se širokým týmem odborníků, věnují těmto otázkám prioritní pozornost, čehož prozatím vrcholným výstupem je zpracování reprezentativní monografie o lučních společenstvech Bílých Karpat – Louky Bílých Karpat (I. Jongepierová).

Zde je třeba znovu upozornit na zásadní problém: abychom mohli realizovat ochranu jednotlivých prvků přírodního prostředí, musíme především vědět, co je třeba chránit a jakým způsobem. Pokud nemáme k dispozici výsledky inventarizačních průzkumů, neznáme floru, faunu a jejich ekologické vazby, tzv. ochrana přírody se může stát dalším devastačním faktorem, byť je motivována nejušlechtlejšími cíli.

V této souvislosti zdaleka nelze vyjmenovat všechny pozitivní aktivity, k nimž došlo za uplynulých 30 let. Jako příklad je třeba uvést aspoň to, že CHKO byla vůbec vyhlášena, že byly legalizovány jednotlivé přírodní rezervace a zastavena likvidace lučních společenstev. V současnosti jsou rozorané louky postupně obnovovány, mj. pomocí regionálních osivových směsí, jsou usměrňovány těžební, stavební a rekreační aktivity.

V neposlední řadě je třeba vyzdvihnout neustálé rozšiřování a zkvalitňování ekologického povědomí u nejširší veřejnosti, především u pracovníků správních orgánů. Myslím si, že jsem kompetentní kvalifikovaně posoudit obrovský pokrok, k němuž na tomto úseku došlo.

**Milan Králíček  
Kyjov**

*Doc. Ing. Milan Králíček, CSc. (\*1935) je entomolog se specializací na motýly. Připravoval v sedmdesátých letech minulého století vyhlášení CHKO Bílé Karpaty a byl prvním vedoucím její Správy.*

## Cestami suchovských republikánů

**V sobotu 28. srpna měli účastníci pochodu mezi Suchovem a Velkou, cestou přes Háj, jedinečnou příležitost nahlédnout pod pokličku programu s názvem Cestami suchovských republikánů.**



Pochod začal na Suchově u školy, kde byl v období za Rakousko-Uherska ředitelem Matuš Běňa a kam za ním dojížděli jeho přátelé intelektuálové, umělci a bohémové, mezi něž patřil také Otakar Bystřina. Společně pak podnikali při různých příležitostech cesty přes Háj do Velké nad Veličkou, kam chodovali do hospody Na staré poště a dlouho do noci filozofovali, pili, tančili a zpívali s velickými hudeci.

Úvodní slovo u školy přečetl PhDr. Antonín Mička (celé znění úvodní řeči a něco z historie Suchovské republiky na [http://hornacko.net/knihovna/knihovna\\_suchrep.php](http://hornacko.net/knihovna/knihovna_suchrep.php)). Byly také přečteny úryvky z knihy Súchovská republika (jejímž autorem byl právě Otakar Bystřina, rok vydání 1926). A především zde byla odhalena pamětní deska suchovských republikánů místostarostkou Zdenkou Pinkavovou společně s Petrem Bystřinou, pravnukem Otakara Bystřiny, a Hanou Kremplovou, dcerou badatele po stopách republikánů doktora Krempla, rodáka z Věrovan, který společně s Bystřinou shromažďoval veškeré materiály o suchovských republikánech.

Atmosféru té doby dokreslili a zpřijemnilo folkloristé ze Suchova, kteří si oblékli dobové kostýmy a zpívali společně v doprovodu Hornácké muziky Miroslava Minkse a bratrů Okénkových.

Po slavnostních proslovech se celý průvod vydal Suchovem nahoru přes kopec Háj a zpívalo se celou cestu až do Velké, kde byl průvod přivítán starostou Jiřím Pšurným a opět se četlo z knihy a všichni si společně mohli zazpívat u domu dalšího republikána Martina Zemana. V hospodě U Jagošů (dříve Na Staré poště) si mohli hladoví a unavení pocestní dát výborný guláš a pokračovat v zábavě při muzice až do večera.

„Za toto setkání s místními rodáky jsem velmi rád, můj praděda i děda si navázání na tradici velmi přáli a proto jsem sem zavítal již potřetí a právě dnes při velmi významné příležitosti, čehož si velmi vážím“, řekl na závěr Petr Bystřina.

I my si budeme přát, ať velké myšlenky našich hornáckých obrozenců přetrvávají, protože jsou stále aktuální.

**Martina Venclová  
Velká nad Veličkou**

*Martina Venclová (\*1980) pracuje jako výpravčí ČD. Vedle toho se podílí na organizaci fotografických a výtvarných výstav ve Velké nad Veličkou. Je spoluzakladatelkou o. s. Futra.*



# Bílé Karpaty

*mají co slavit*

**Bílé Karpaty byly určitě prvním pohořím, které jsem ve svém životě spatřil. A možná i proto jsou dodnes mou milovanou krajinou, neboť první lásky nám zůstávají hluboko v paměti. Z okna našeho hodonínského bytu jsem se od dětství denně díval na táhlý hřeben začínající nad královským městem Skalickou Čupy. Za dobré viditelnosti jej nad lužními lesy kolem Moravy uzavíral až vrchol Velké Javořiny.**

Když jsem v šesté třídě propadl kouzlu rostlin, staly se samozřejmě bělokarpatské louky jedním z míst, nad jejichž návštěvou se mi tajil dech. To už se ale schylovalo k vyhlášení chráněné krajinné oblasti. Ne, nebojte se, nebude následovat srdceryvný příběh o chlapci pronásledovaném na Čertoryjích zavilými ochranáři. Chtěl jsem tím jen říct, že do Bílých Karpat přicházím celých těch 30 let, i když pohled, jakým se na území dívám, se samozřejmě proměňuje. Okouzlení jejich krásou se však nemění, spíše prohlubuje. Proto bude možná můj racionální pohled podbarven emocemi, od kterých se v tomto případě nedokážu oprostít.

## Nejznámější krajina

Po období botanickém a putovním přišly i chvíle, kdy jsem jako referent ochrany přírody na Okresním úřadu v Hodoníně měl péči o ty nejkrásnější louky na starosti. Vystřídala je léta poslanecká, která skrze poznání legislativy do romantických úvah přinesla průnik reality. Ministerské období v tomto ohledu zkrátka ještě dokonalo. Takže dnes jako bývalý ústavní činitel na prahu krize středního věku vidím i naše

hory barevněji a střeším se šedi hostejnosti, která tak často ohrožuje naše konání.

Troufám si říct, že Bílé Karpaty dnes patří k nejznámějším krajinám u nás. A když před někým vyslovíte toto jméno, snad každý hned řekne, že jde o území chráněné. Podle mého názoru má na tomto stavu skutečnost, že jsou již 30 let chráněnou krajinnou oblastí, svůj významný podíl. Není to samozřejmě zásluhou jen státní ochrany přírody, obrovský kus práce na tomto poli odvedli i jedinci a skupiny ochránců dobrovolných. Protože na skvělé lidi mají naše hory štěstí, nevymenuji určitě všechny, ale Mirek Janík se svojí partou, jakož i ochranáři veselští, z Uherskobrodsko a brněnsko-hostětínští musí být zapsáni v pamětních knihách zlatým písmem.

Protože jsou to společenství lidí spolupracujících a navzájem se prolínajících, lze určitě tvrdit, že bez vyhlášení chráněné krajinné oblasti a bez těch 30 let aktivní činnosti by dnes velká část veřejnosti vnímala Bílé Karpaty jako odlehlelé pohraniční území někde poblíž ukrajinských hranic. Přitom jsou dnes dny, kdy jsou místa jako Valašské Klobouky, Hostětín či Velká Javořina málem zemskými centry, přinejmenším co se nabídky programu a návštěvnosti týká.

## Ochrana přírody samozřejmostí?

Další změnou, kterou považuji osobně za naprosto zásadní, je začlenění chráněné krajinné oblasti do každodenního života obcí a často i jejich obyvatel. Souvisí to pochopitelně i s výjimečnou změnou legislativy v ochraně přírody a krajiny, ke které došlo v roce 1992. Státní ochrana

přírody se z pozice nadšených bláznů, kteří sice mohou říct svůj názor, ale nikdo je nemusí brát vážně, dostala najednou mezi významné hráče v území, se kterými musí každý počítat.

Já vím, že od této změny uplynulo již 18 let a mnohému přijde divné vracet se k takovému omšelým pravdám. Léta v politice mne ale naučila, že každou další novelou zákona je ohrožena mnohaletá práce. Za 14 let v Poslanecké sněmovně jsem se podílel na odražení nejméně pěti pokusů omezit účast ekologických občanských sdružení a veřejnosti ve správním řízení.

Také silící tlak proti ochraně přírody mě nutí stále znovu připomínat, že naše současná pozice není samozřejmá ani v řadě evropských zemí. Přibývá těch, kterým pravomoci nejen správ národních parků, ale i chráněných krajinných oblastí, připadají příliš rozsáhlé a omezující podnikatelské aktivity. Velmi proto záleží, abychom je používali v rozumné míře a výhradně pro ochranu přírody a krajiny a nepodlehli přítomnému pokušení moci.

## Lidské vztahy

Setkávání s představiteli obcí pro mě bylo obrovskou životní školou. Ač jsem jich poznal stovky, navždy v mém srdci zůstávají starostové dvou regionů, kteří od začátku 90. let drží pohromadě v dobrém i zlém. Většinu z vás asi nepřekvapí, že jde o Horňácko a Hornolidečsko. Není mnoho chráněných krajinných oblastí, kde by byla spolupráce Správy CHKO s obcemi tak dlouhodobá a korektní jako právě v Bílých Karpatech. Jistě ani tady nejsou všichni starostové úplně spokojeni, ale nesmíme zapomínat, že i počet zdejších obcí je na

naše poměry velmi vysoký.

Přátelské osobní vztahy, které se podařilo navázat, jsou jen dokladem, že ochránci přírody nejsou vnímáni jako cizorodý prvek státní moci, ale jsou součástí společenství obývajících tento kout naší země. Abych nevypadal jako přílišný idealista, až budou články čist třeba někteří bývalí vedoucí, myslím si, že to mají pracovníci správy přece jen snadnější než většina jejich kolegů. Moravsko-slovenské pomezí považují za kraj, kterého se eroze tradičních hodnot a vztahů dotkla zatím snad nejméně, a proto jsou tady často ještě normální věci, považované jinde už téměř za vymizelé. I zde ale platí jedno varování – nelze hřešit na současný stav. Mezilidské vztahy se musí pečlivě udržovat, a to nejen starostenskými setkáními na Lopeníku.

### Přírodní hodnoty

Až dosud to byl pohled spíše očima člověka veřejně činného. Nemohu se ovšem ubránit ani vyjádření názoru části mé bytosti v posledních letech potlačované, totiž přírodovědce, rozuměj botanika. Zde je pochopitelně přínos existence chráněné krajinné oblasti nejviditelnější a zcela nezpochybnitelný. Jen těch stovek hektarů cenných luk, které bychom dnes našli už jen na mapách. Těch lučních enkláv a pastvin v lesích, které bychom

dnes odepisovali ze seznamu zvláště chráněných území. Těch krásných smrkových plantáží, co by nám přibýlo. A takovým negativním výčtem bych mohl dlouho pokračovat.

Až pak bych se teprve dostal ke krokům pozitivním. Nechci nosit dříví do lesa a stále připomínat věci notoricky známé, ale při výročí se to snad může. Rozměr obnovy lučních porostů, který se podařil v Bílých Karpatech, u nás prostě nemá obdoby a šíří slávu české ochrany přírody i daleko za hranicemi. Ke svědomité péči o nejcennější lokality přistupuje i mimořádně důkladná evidence významnějších druhů rostlin a postupně i jednotlivých živočišných skupin. Vědci výzkumných ústavů a univerzit se musí v sezoně do Karpat pomalu už předem objednávat, aby pak na některých lokalitách nestáli ve frontě. Pozornost je věnována i volně krajině a zemědělskému a lesnickému hospodaření, aby bylo poslání CHKO naplněno bezesbýtku.

### Pořád mimořádné

Řečeno krátce, bez vyhlášení CHKO Bílé Karpaty před 30 lety by byla dnešní krajina od Strážnice po Vršatec hodně jiná. A já tvrdím, že chudší. Chudší nejen o řadu přírodních krás, ale i vybavenosti v obcích. Vždyť kolik se nám společnými silami podařilo prosadit projektů nejen

zlepšujících životní prostředí, ale i příjemnějších život lidem. Čistírny odpadních vod, plynofikace, rekultivace skládek, sběrné dvory, výsadba obecní zeleně...

Jistě, můžeme říct, že Bílé Karpaty byly mimořádně cenným územím již při vyhlášení. Už jen zachování těchto hodnot bychom mohli považovat za úspěch. Ale právě proto, že zde k sobě našli cestu lidé, pro které se stala životním posláním práce pro svět kolem nás, kteří se víc než hlubokými úvahami, jestli je člověk pro přírodu nebo příroda pro člověka, zabývali a zabývají řešením konkrétních problémů, jsou Bílé Karpaty pohořím neobyčejných krás.

**Libor Ambrozek  
Kyjov**

*RNDr. Libor Ambrozek (\*1966) je absolventem Přírodovědecké fakulty Univerzity Karlovy v Praze. Po ukončení studia pracoval v Masarykově muzeu Hodonín, od roku 1991 na referátu životního prostředí Okresního úřadu v Hodoníně. Jako člen KDU-ČSL byl v roce 1996 zvolen do Poslanecké sněmovny, o 6 let později se stal ministrem životního prostředí, kterým byl do roku 2006. Zastával také několik neplacených funkcí v neziskových ekologických organizacích. Mimo jiné byl a dnes opět je předsedou Českého svazu ochránců přírody.*



Lesná



Vstavač trojzubý

Při úvahách o CHKO Bílé Karpaty nás také zajímalo, jak vnímají bělokarpatskou krajinu a ochranu přírody ve svém okolí děti. Proto jsme ve spolupráci s několika učiteli základních škol uspořádali malou čtyřotázkovou anketu, k níž svými odpověďmi přispělo asi 230 dětí ze sedmi škol. Z obdržených odpovědí jsme vybrali ty nejzajímavější, které vám zde spolu s anketními otázkami předkládáme.

**1. Kdyby k vám přijela návštěva z daleka, kam v Bílých Karpatech bys ji vzal(a) na výlet do přírody?**

Děti většinou uváděly zajímavé lokality ze svého nejbližšího okolí, nejčastěji zmiňovaná však byla Velká Javořina (nejvyšší hora i prales), a to nejen u žáků ze Strání, u kterých vyhrála na celé čáře. Mezi dalšími častěji jmenovanými místy byla například rozhledna na Lopeníku, Janáčkova kyselka na Nové hoře, Drahy u Horního Němčí, Filipovské údolí u Javorníka, větrný mlýn v Kuželově nebo javornické louky Jazevčí. Časté byly také obecné odpovědi jako do lesů, poloukách a po velkých vzácnostech Bílých Karpat.

- Vzala bych je určitě do Štrbáňa, protože je to moje nejoblíbenější místo; dále na Velkou Javořinu, na Kyselku, aby i ochutnali, jak je dobrá, pak na rybník – zkrátka bych je vzala na mnoho míst, protože tu máme krásná místa. (Martina Bruščíková, 15 let, Květná)
- Kdyby bylo jaro, vzal bych jim ukázat orchideje, ... (Vojtěch Pavluš, 13 let, Strání)

# Bílé Karpaty *dětskýma* očíma

**2. Znáš ve svém okolí nějaké místo, které by podle tebe mělo být chráněno, aby zůstalo takové, jaké je, i pro příští generace? Proč právě toto místo?**

Děti jmenovaly různá hezká místa ve svém okolí. Často dodávaly, že je chtějí chránit proto, aby tam nebylo tolik odpadků.

- Boží Hruška, protože je to jediný strom na lůce. (Marian Tlekoč, 11 let, Strání)
- Cicůrek, je tam krásně a teče tam moc dobrá voda. (Ivana Šidlová, 14 let, Květná)
- Hájek, protože je to malý kousek přírody v Dolním Němčí. (Magdaléna Janigová, 13 let, Dolní Němčí)
- Janáčkova kyselka – výborná kyselka, pěkné prostředí. (Monika Popelková, 14 let, Strání)
- Skalka – protože je to příjemné místo, ale lidi tam vyhazují mnoho odpadu. (Mojmír Černý, 13 let, Květná)
- Břízový hájek, ve kterém je také i studánka. Měl by být chráněn proto, protože zde lidé nechávají odpadky a kdyby toto místo bylo chráněné, tak by se možná zamysleli a přestali by to dělat. (Kristýna Jurásková, 14 let, Březová)
- Rybník Žabka, je to tam velmi pěkné a chci, aby to zažily i další generace. (Daniela Zetková, 15 let, Strání)
- Myslím si, že by chráněn měl být Panský háj, protože sem tam je tam nějaké zvíře, je tam plno chráněných kytek a je tam krásně. (Adéla Janésková, 10 let, Boršice u Blatnice)
- Chráněny by měly v okolí být všechny louky i lesy, protože jsou moc krásné a dobré na odpočinek. (Žaneta Zámečnicková, 13 let, Strání)
- Hájová v Lipově – jsou tam krásné staré stromy a je tam velká rozmanitost rostlin. (Růt Jagošová, 15 let, Lipov)
- Mořské oko, které se nachází v tzv. hradištském

háji. Je to pitný pramen, velmi čistý, chodí k němu zvířata se napít. (Josef Šmahaj, 14 let, Boršice u Blatnice)

- Okolo naší vesnice je plno chráněných míst, takže si myslím, že toho pro další generace zůstane, v okolí Strání, hodně. (Tereza Tinková, 14 let, Strání)

**3. Co a proč je pro tebe nejcennější (co se ti nejvíce líbí) v krajině kolem vesnice/města, kde bydlíš? Může to být cokoli – strom, sad, louka, kámen, potok, splav, nějaký starý nebo nový dům, ...**

- Jelenec, protože je tam nádherný výhled do krajiny. (Petr Křápek, 9.A, Strání)
- Kyselka a napulí zlomený strom kousek za mým domem. Od té doby, co od něj odletěly včely, je tam příjemné posezení. (Mojmír Černý, 13 let, Květná)
- Líbí se mi potok Okluky, je tam čistá voda, dokonce jsem tam viděla i raka. (Simona Hlavenková, 12 let, ZŠ Dolní Němčí)



- *Libí se mi u Cicůrku – celá cesta lesem, potok, je příjemné se tam procházet. (Nikol Popelková, 8.B, Strání)*
- *Ostrůvek v poli za naším domem, protože jsou okolo močály a nikdo tam nechodí. (Lada Lukášová, 13 let, ZŠ Dolní Němčí)*
- *Kostel Povýšení sv. Kříže – protože se s kostelem nikdy nehýbalo, jen se zvětšoval – mělo by se to zachovat pro další generace (křesťany). (Monika Zetková, 11 let, Strání)*
- *Taková kupa, kde roste mechový ráj. Je to nad naším domem uprostřed lesa a rostou tam houby všech druhů. Říkala mi mamka, že tam žila liška – je tam po ní díra. Je to tam pěkné, úplně zelené. (Milan Slovák, 10 let, Javorník)*
- *Louka na Pahrbách. (Šimon Hrbáč, 7,5 let, Javorník)*
- *Ve Strání se mi líbí stará lípa, kterou máme na Obecnicích, vrba u pošty a lesy a louky okolo. Podle mě je to krásný kus skoro nedotčené přírody. (Tereza Tinková, 14 let, Strání)*
- *Pro mě je nejceněnější asi dům ve středu vesnice, který se jmenuje Štrbákovec. Je velmi zajímavý, starý – je to v něm úžasné, ten pocit jak lidé dřív žili. (Martina Brušítková, 15 let, Květná)*

#### 4. Je podle tebe dobře, že jsou Bílé Karpaty chráněny? Proč ano, nebo proč ne?

Na tuto otázku většina dětí odpovídala



zcela jednoznačně, že ano. Z odpovědí je patrné, že si děti velmi dobře uvědomují hodnoty zdejší přírody i krajiny.

- *Myslím, že je to velmi dobré, že je toto území chráněno, protože se zde vyskytuje mnoho úžasných rostlin a živočichů, které stojí za to vidět. (Žaneta Zámečnicková, 13 let, Strání)*
- *Ano, jelikož podle mne je na světě málo a málo takových oblastí a většina území je různě znečištěna. (Josef Šmahaj, 14 let, Boršice u Blatnice)*
- *Ano, protože málokde je ještě tolik přírody. I když si to člověk neuvědomí, má radši les a louku než sídliště a nákupní centra. (Blažena Zderčíková, 13 let, Strání)*
- *Ano. Je to dobré místo na tury, výlety, příroda je potřeba i kvýrobě O<sub>2</sub>. (Jonáš Uříčář, 13 let, Veselí nad Moravou)*
- *Podle mě ano! Protože aby se příští generace nemusela dívat na obrázky v učebnici, ale aby také viděli naživo (ovonět k těm rostlině atd.). (Petr Krápek, 9.A, Strání)*
- *Určitě je správné, že jsou Bílé Karpaty CHKO, jelikož se zde vyskytují například rostliny, které jinde najdeme jen stěží. (Klon, 13 let, Strání)*
- *Ano, protože jsou podle mě krásné, velké a je tady moc lesů. (Jakub Krmašek, 9 let, Javorník)*
- *Ano, je to dobře. Kdyby nebyly chráněny, stavěly by se továrny a domy, kácely by se lesy. (N. Ditrichová, 9.B, Květná)*
- *Ano, protože je velmi důležité chránit přírodu kolem nás. K tomu, aby nevyhynuly ohrožené druhy živočichů a rostlin a nezanikla výjimečná místa naší země. (Růt Jagošová, 15 let, Lipov)*
- *Je to dobře, aby nám zůstalo to, co máme. (Katka Křížková, 10 let, Slavkov)*

Za velkou pomoc s anketou děkujeme učitelům Michalu Mazánikovi (ZŠ Strání), Miroslavě Končítikové (ZŠ Horní Němčí), Janě Trtkové (ZŠ Dolní Němčí), Petře Ondrové (ZŠ Boršice), Evě Mikloškové (Církevní ZŠ Veselí nad Moravou), Daně Hudečkové (ZŠ Javorník) a Janu W. Jongepierovi (Purkyňovo gymnázium Strážnice). náš zvláštní dík za zásadní pomoc při organizaci anket patří Vlastě Ondrové (Slavkov).

Karel Fajmon

## Lesy pro lidi, lidé pro lesy

**Z pohledu lesního hospodářství došlov CHKO Bílé Karpaty za uplynulé období k řadě změn. Zejména v posledních přibližně deseti letech dochází k užití spolupráci mezi lesníky a ochránci přírody s myšlenkou, že oběma subjektům jde o společnou věc, tj. zachovat a podpořit přírodní bohatství zdejších lesů pro další generace.**

Namísto neproduktivního antagonismu vznikají vzájemné projekty a spolupráce. Příkladem je vyhlášení bezzásahových lesních porostů, které jsou ponechávány samovolnému vývoji. Také se navyšuje podíl listnatých dřevin při umělé obnově lesa, jsou ponechávány doupné stromy či mrtvé dřevo v lesních porostech, aby řada vzácných organismů měla a lepší podmínky pro život.

Stále více dochází ze strany ochrany přírody také k pochopení, že při řadě těchto opatření vznikají vlastníkům lesa finanční újmy, které je potřeba kompenzovat. Proto se možnosti vzájemné spolupráce stále zvětšují.

### Člověk mění krajinu

Je známou skutečností, že plošná výměra lesů narůstá, a v Bílých Karpatech je tento trend stále zřetelnější. Počáteční nadšení zemědělců po tzv. sametové revoluci upadlo a dnes je řada zemědělských pozemků osidlována lesem a to buď přirozeně sukcesí, či uměle zalesněním. Pokud se tak neděje na původních lučních porostech se vzácnou květenou, považují tento jev za pozitivní, protože tak se zvyšuje ekologická stabilita krajiny a potažmo i její biodiverzita.

Na druhé straně má špatný vliv v poslední době výrazně zesilující tlak obyvatelstva na krajinu při svých volnočasových aktivitách. Zejména negativně se projevuje nelegální motorismus (čtyřkolky, terénní motocykly a automobily...). Bohužel ani černé skládky a odpady, které vznikají při nejrůznějších činnostech, nejsou výjimkou. Narůstající vliv člověka na přírodu a krajinu CHKO Bílé Karpaty je viditelný také při výstavbě objektů, jež slouží jak různým podnikatelským aktivitám, tak velmi často také k rekreaci a zábavě: solární panely, silniční tahy, chaty, golfová hřiště a pod.

### Celek, ne fragment

Zde vidím významnou úlohu pracovníků Správy CHKO, kteří výše uvedené aktivity mohou usměrňovat a zamezovat. Považuji za velmi důležité soustředit se na podstatné problémy a nevidět jen nepatrný detail vytržený z kontextu celé oblasti.

Krajina Bílých Karpat byla po staletí utvářena lidskou činností a řada přírodovědecky cenných lokalit vznikla díky této činnosti, ať už se jedná o přirozené lesní porosty nebo květnaté louky. Je tedy žádoucí, aby byli podporováni ti vlastníci pozemků, kteří dlouhodobě hospodaří způsobem šetrným k životnímu prostředí. Bez potřebného nadhledu a vnímání celku není možné účinnou ochranu přírody provádět.

(pokračování na str. 12)

(pokračování)

Domnívám se, že smyslem chráněné krajinné oblasti není zachovat jen malé, vzácné fragmenty přírody, ale účinně zachovat komplexy přirozených ekosystémů a umožnit jejich další rozvoj v celé oblasti. Také obnova přírodě vzdálených lokalit má velký význam. Pouhá inventarizace vzácných druhů a pasivní ochrana nestačí ke zlepšení celkového stavu krajiny.

#### Jak na to?

Myslím, že do budoucna bude velmi užitečné, aby pracovníci Správy CHKO přímo s vlastníky pozemků komunikovali nejenom o sankcích a omezeních. Hlavním předmětem diskuze by mělo být, co se dá zlepšit a jak na to získat finanční prostředky. V tomto ohledu je velmi důležitá trpělivá osvěta a nenásilné formy přesvědčování o záměrech, které směřují ke zlepšení stavu přírody a krajiny při zachování hospodářské činnosti.



Například lesníci zajišťují na příhodných lokalitách plnění všech funkcí lesa, což díky výnosům z hospodářské činnosti mohou samy financovat. Díky těmto financím pak mohou i rozvíjet přírodní potenciál lesů, budovat infrastrukturu (mimo jiné i pro návštěvníky lesa) a usilovat o trvale udržitelné hospodaření s obnovitelným zdrojem dřevní suroviny. Bez výrazného zatížení státního rozpočtu tak mohou vznikat bohatě věkově i druhově strukturované, stabilní lesní ekosystémy, jež odpovídají svému stanovišti. A nezapomeňme, že tyto aktivity podporují i zaměstnanost v regionu!

Letos oslaví Chráněná krajinná oblast Bílé Karpaty 30. výročí své existence. Rád bych při této příležitosti popřál všem zaměstnancům Správy CHKO hodně zdraví, nadhledu a vytrvalosti při své práci.

Krajinně Bílých Karpat bych pak popřál, aby projevy lidské činnosti nebyly jen skvrnami na její tváři, ale naopak, aby rozvíjely její krásu a bohatství, které skrývá pro nás i další generace.

**Jaroslav Turek  
Luhačovice**

*Ing. Jaroslav Turek (\*1974) je lesním správcem Lesní správy Luhačovice.*



**Šanov leží uprostřed chráněné krajinné oblasti Bílé Karpaty v nadmořské výšce 415 m. Katastrální území má rozlohu 907 ha. Na severu s ním sousedí Slavičín-Hrádek, na východě Rokytnice, na jihozápadě Pitín a na západě Hostětín. Ves se rozvinula v severní části poměrně úzkého údolí Rokytenky. Zastavěná část pozvolna přechází do okolních ploch přírodního charakteru.**

#### Rozptýlená zeleň

V průběhu kolektivizace a zcelování polností zanikla spousta nelesní zeleně. Byly to nejrůznější mezní porosty, stro-mořadí a remízky, které měly mimo jiné také výrazně protierozní funkci. Největší škody v tomto směru byly způsobeny v 70. a 80. letech.

Ostrůvky krajinné zeleně však také nově vznikaly. Bylo to většinou na těžce obdělávatelných a obtížně přístupných plochách a svazích, kde byly původní kultury (louky či pastviny) opuštěny a kolonizovány náletovými dřevinami, které dávaly postupně vznik lesu. V průběhu několika desetiletí tak dokázaly tyto porosty částečně změnit výraz zemědělsky obhospodařované krajiny. Stávaly se významnými ekologickými prvky: vyznačují se přirozenou skladbou dřevin a umožňují život celé řadě rostlinných i živočišných druhů a jejich migraci, která byla značně omezena zemědělskými úpravami a chemizací.

Dalšími významnými prvky krajinné zeleně jsou břehové porosty a doprovodná zeleň podél vodotečí a dopravních komunikací.

Se Správou CHKO Bílé Karpaty jsme všechny místní zemědělce vyzvali ke spolupráci, abychom zabránili zbytečné likvidaci nelesní zeleně. Nejen, že tato zeleň může zůstat součástí půdních bloků a nadále plnit svou funkci v krajinně. Avšak

také usnadní zemědělcům činnost, protože členitá krajina Bílých Karpat vyžaduje specifické hospodaření – vypásání dobyt-kem nebo ručním sečením a použití malé mechanizace.

V novém územním plánu jsou navrženy také nové plochy krajinné zele-ně jako protierozní opatření na nejvíce ohrožených pozemcích – jak proti erozi vodní (remízky na svazích), tak větrné (větrolamy). Za spolupráci na něm děkuji pracovníkům Správy CHKO.

#### Zemědělství

Pro zemědělství nejsou v obci příliš dobré podmínky – málo úrodné půdy a svažité terén, který je místy těžko dostupný mechanizací. Zemědělská půda je tvořena jednak ornou půdou, jednak plochami luk, pastvin a zahrad, které lemují zastavěnou část obce a tvoří přechodový prvek mezi obytnou zástavbou a souvislými lesy.

V minulosti na území katastru působilo JZD Slavičín-Hrádek, které zde provozova-lo jak živočišnou, tak i rostlinnou výrobu. Po rozpadu družstva jsou dnešní areál farmy a k němu náležející polnosti obhospodařovány soukromým zemědělcem. Ostatní zemědělská půda je zatravněna a slouží k chovu hovězího dobytka dalším pěti pod-nikatelům. Tři hektary zemědělské půdy slouží pro pěstování okopanin drobným pěstitelům.

#### Odblokování výstavby

Protože na převážné části katastrál-ního území obce bylo vyhlášeno pásmo hygienické ochrany vodních zdrojů zásobujících Slavičín, byla v 70. letech dvacátého století veškerá výstavba v obci zastavena, neboť obec neměla vybudova-nou kanalizaci a čistírnu odpadních vod (ČOV).

Veškerá pitná voda byla určena pro

Slavičín, a obec se na tuto vodu nemohla napojit. Občané si proto budovali vlastní studny a samospády. Po osamostatnění obce v roce 1993 byl postaven vodovod,

Rozvoj obce je v novém územním plánu řešen v souladu s podmínkami CHKO. Plán využívá volná místa v dosavadní zástavbě jednak pro rodinou

15. srpnu kvůli hnízdění chřástala polního. V lesnictví je druhová skladba lesa upravena výsadbou původních dřevin, především buků. A tak statut chráněné krajinné oblasti vnímám jako pomocníka při rozvoji obce šetrným způsobem k přírodě.

### Šanov dříve a dnes

Když porovnáme dřívější fotografie obce Šanov se současným stavem, je vidět, jak se krajina měnila. Nejpatrnějším rozdílem jsou ovocné stromy kolem zastavěné části obce, které v postupu času zmizely. Bylo to dříve útulnější, ale zřejmě se už nepodaří dostat krajinu do „původního“ stavu.

Co mě trápí je, že je nedostatek finančních prostředků na běžnou opravu a zpevnění polních a lesních cest. Pronajímatelé pozemků tyto cesty neudržují a tak dochází k další devastaci okolních pozemků. V některých lokalitách jsou vyježděny dvě i více cest. Tím vzniká eroze a půda je při deštích splachována do údolí, dostává se do vodotečí a zanáší koryta toků. Mezi další ničitele uvedených cest patří majitelé čtyřkolek, kteří bezohledně jezdí také po loukách a lesích a tím je ničí. Tady jsme úplně bezradní. Snažíme se to řešit i s policií, ale zatím se nám tento nešvar nepodařilo odstranit.

Celkem zde mezi občany však panuje spokojenost a radost, že tady žijí v pěkném, chráněném prostředí.

**Alois Krejčí  
Šanov**

*Alois Krejčí (\*1945) byl starostou obce Šanov v období 1998–2010.*



*Krajina kolem Šanova v roce 2010*

na který je napojeno 85 % nemovitostí. V roce 2002–2003 se vybuďovala také kanalizace a ČOV, na níž je napojeno 95 % nemovitostí v obci. Tímto krokem obec umožnila občanům znovu zahájit výstavbu a rekonstrukce svých nemovitostí a také přispěla ke zlepšení životního prostředí.

### Další akce

V roce 2006 byla v obci zahájena výstavba cykloturistické trasy, která v rámci přeshraničního cykloturistického provozu propojí Šanov s obcí Horná Súča na Slovensku. Součástí této cyklotrasy je místní odbočka k lyžařskému vleku, který byl rekonstruován, a k turistické ubytovně, kde je možno se ubytovat. V současné době jsou zrealizovány dvě etapy této trasy, zbývá dokončit asi 2 km.

V roce 2004 v obci vzniklo muzeum připomínající leteckou bitvu nad Bílými Karpaty, která se tohoto místa bezprostředně dotkla. Z památek lidové architektury se zde zachoval kamenný kříž z počátku 19. století a roubená stodola. Novou dominantou obce je od roku 1993 kaple zasvěcená svatě Zdislavě.

### Vliv statutu CHKO

To, že se obec nachází v chráněné krajinné oblasti, nemělo na rozvoj obce negativní vliv. Za svého působení ve funkci starosty jsem nepocítil žádné omezení vyplývající ze statutu CHKO.

zástavbu, jednak poskytuje i plochy pro podnikatele, rozvoj turistiky, cykloturistiky a agroturistiky.

Výstavba rodinných domků nebo rekonstrukce probíhají běžně tak, že se dle požadavku Správy CHKO přizpůsobuje venkovské zástavbě. V současné době tato změna je už patrná na nových i opravovaných domech. Co se týká zemědělské činnosti, ta je u dvou lokalit trochu omezena v termínu kosení, stanoveném až po



*Pohled na Šanov od západu*

## Skloubit hospodaření

# s ochranou přírody

**vliv chráněné krajinné oblasti na zemědělskou činnost mohou s dvacetiletým odstupem hodnotit jako cestu snahy o vzájemné porozumění. Je zajímavé, že tak blízké obory, jako je ochrana přírody a zemědělství, se potýkaly a stále potýkají s rozdílnými názory na způsob a podmínky hospodaření v chráněných krajinných oblastech, potažmo v CHKO Bílé Karpaty.**

Naše rodinná farma začala svoji zemědělskou činnost po roce 1989 a v roce 2006 se transformovala na společnost s ručením omezeným. V současnosti hospodaříme na více jak 350 hektarech travních porostů, z nichž je 114 hektarů v I. zóně odstupňované ochrany přírody a součástí Evropsky významné lokality Bílé Karpaty. Z toho důvodu je naše činnost již řadu let úzce provázána se Správou CHKO Bílé Karpaty.

Kolem roku 1990 byla zemědělská činnost na Hornácku, ale i v jiných oblastech, ve velkém útlumu. Docházelo protok velkoplošným náletům nežádoucích dřevin na louky a pastviny, které nebyly zemědělsky obhospodařovány. Díky aktivnímu přístupu Správy CHKO Bílé Karpaty a za finanční podpory z Programu péče o krajinu se od roku 1996 dala celá řada takto poškozených ploch do stavu, který na nich umožnil znovu hospodařit. Za velmi pozitivní krok považují snahu o naplnění myšlenky, že krajinu polí, luk a pastvin tvoří a udržuje zemědělec. Současně jsme využili prostředky z programu SAPARD na realizaci opatření souvisejících s vyplocováním vodních toků a cenných mokřadů na pastevních areálech.

### Agro-envi

Každé období vzájemné spolupráce mělo svoje specifika. Od roku 2004 vznikla pro zemědělce nová možnost zapojení se do agro-environmentálních programů. Tyto programy jsou financovány ze zdrojů Evropské unie a podléhají metodice a kontrolám ministerstva zemědělství.

Bez těchto financí by nebylo možné krajinu v naší oblasti udržovat a nové podmínky zemědělce nutily hledat nové kompromisy se Správou CHKO. V našem

případě se jednalo především o určení způsobu obhospodařování pozemků podle termínu a počtu sečí a zařazení pozemků, jež budou využívány jako pastviny. Ne vždy totiž platí, že to, co se líbí kytičkám, líbí se i ovečkám.

Ještě větší problém se objevil v údržbě nejceněnějších lokalit, a to prvních zón. U dotačního titulu „Ošetřování travních porostů“ je sazba dotace totiž snížena o 112 eur/ha, pokud se půdní blok nachází na území I. zóny. A tak se v našem případě, kdy půdní bloky se z jedné třetiny vyskytují v uvedeném zařazení, dotace snížila ze 130 eur/ha na 18 eur/ha!

Přesto, že lze formou žádosti o náhradu za újmy hospodaření v I. zónách, včetně obsáhlých příloh, získat od ministerstva životního prostředí uvedený finanční rozdíl, jsou tyto pozemky pro zemědělce velkým břemenem, nesoucí navíc další omezení. Ta jsou spojena s požadavky na plnění podmínek v evropsky významných lokalitách v rámci Natura 2000, které spočívají mimo jiné v omezené pastvě zvířat. V praxi to znamená, že množství pasených zvířat a délka pastvy na jedné lokalitě musí respektovat určité maximální množství dusíku, které se dostane do půdy.

### Zvíře součástí koloběhu

Problém hnojení má v rámci CHKO širší kontext. Na naší farmě chováme skot s celoročním pobytem na pastvě a ovce se zimním ustájením. Technologie chovu ovcí je založena na podzimním bahnění. To znamená, že v zimním období vzniká hnůj, který nemůže být aplikován na travnatých pozemcích. Zemědělec je tak nucen tento produkt za symbolickou cenu prodat nebo získat ornou půdu pro uplatnění vyprodukovaného hnoje.

V tomto případě se mívá účinkem základní myšlenka ekologického zemědělství a to, že zvíře je součástí koloběhu včetně své produkce. Jestliže jsou hospodářská zvířata součástí krajiny, ve které žijí, pak je například vyplocování vodních toků v pastevních areálech (kromě vzácných biotopů) dle mého názoru neopodstatněné. Zvíře se nevyválí v blátě proto, aby škodilo přírodě, ale aby bylo chráněno před hmyzem nebo aby se v letních vedrech zchladilo. Jestliže doposud

neexistují nástroje jak v podobné činnosti zabránit divokým prasatům, pak tuto aktivitu považují spíše za boj proti zemědělcům než za boj o ochranu přírody.

### Hodnocení

Když se ohlédnou zpět a hodnotím vývoj požadavků, ale také možností, které s sebou nese hospodaření v chráněné krajinné oblasti, mám za to, že vymezením jeho základních principů dostali zemědělci reálné podmínky pro svou činnost. Nemyslím si však, že jakékoliv experimenty, mezi něž patří i tzv. „mozaikovitá seč“, je z dlouhodobého hlediska vhodné využívat. Smyslem chráněné krajinné oblasti je mimo jiné uchovat dědictví našich předků a proto neměněme to, co se osvědčilo jako spolehlivé. Můj děda by nikdy nešel kosit louku podle určeného termínu v kalendáři, ale podle vegetace, která na dané louce právě roste.

Za pozitivní rovněž považuji skutečnost, že je Správa CHKO účastníkem stavebních a jiných řízení, která ovlivňují potažmo ráz krajiny a uchovávají tím cenná území v co nejpůvodnějším stavu. Na základě svých zkušeností, ale i zkušeností mých kolegů, však musím konstatovat, že v pohledu na posuzování zásahů zemědělce či stavebníka do krajiny nejsou pracovníci Správy CHKO Bílé Karpaty občas dostatečně jednotní a objektivní.

Vzhledem k tomu, že pracuji i bydlím v chráněné krajinné oblasti, vnímám celou řadu pozitivních dopadů na můj život i práci souvisejících s ochranou přírody jako samozřejmost. Proto doufám, že mně před okny domu nebo ovčína nevyrostou fotovoltaická elektrárna.

Přeji všem, kteří to s CHKO Bílé Karpaty myslí zodpovědně, hodně úspěchů a radosti z další práce, která přináší užitek nejen nám dnes, ale doufejme, že i budoucím generacím.

**Josef Balada  
Suchovské Mlýny**

*Josef Balada (\*1969) je soukromý zemědělec hospodařící na ca 370 ha zemědělské půdy v katastrech Suchov, Nová Lhota a Javorník nad Veličkou.*

# Louky

## na orné půdě



Oplocený dub na Vojšických loukách

**Starší generace snad ještě určité pamatuje, jak v 60. a 70. letech minulého století byly po celém území Bílých Karpat rozorávány louky. Důvodem bylo, aby na nich vypěstované obilí či kukuřice mohly zvyšovat produktivitu místních JZD a státních statků. Od začátku 90. let se však hodně změnilo.**

V roce 1993 bylo celé území CHKO rozděleno do čtyř zón odstupňované ochrany přírody. Tato zonace zůstala neměnná dodnes, ale obsah jednotlivých zón se někde za tu dobu změnil, většinou k lepšímu. Do nejméně cenné IV. zóny bylo zařazeno téměř 22 tisíc hektarů orné půdy a lidských sídel. Původní travní porosty splňovaly normy pro zónu první nebo druhou.

V první polovině 90. let dvacátého století se však zásadně začal měnit způsob zemědělského hospodaření. Z intenzity se přešlo na extenzivnější způsob, na mnoha místech soukromí zemědělci, ale i některé větší zemědělské subjekty, začali dokonce hospodařit ekologicky. Znamenalo to zatrávnění stovek hektarů orné půdy, které jsou využívány především pro pastvu masného skotu a ovcí. Když se podíváme na IV. zónu nyní, najdeme zde na sedm tisíc hektarů luk a pastvin.

### Způsoby zatrávnění

Převážná většina bývalých polí byla zatrávněna semennými směsmi,

kteří jsou nabízeny na trhu. Jsou složené jen z několika druhů trav a jetelovin. Tyto druhy jsou vyšlechtěny na vyšší produkci a mnohé z nich po několika letech z porostu vymizí, protože nejsou přizpůsobené místním podmínkám.

Mnohem menší výměru zabírají porosty, které zůstaly ležet ladem a které se zatrávnily (či zatrávňují) samy. Pokud je v blízkosti takové plochy totiž druhově bohatá louka či alespoň květnatá mez, začnou se šalvěže, zvonky, kopretiny, ale i třeslice či jiné druhy trav na ně dostávat. Dosažení porostů srovnatelného s původními loukami je však během na dlouhou trať, který trvá několik desetiletí.

Protože samovolné zatrávňování je z hospodářského hlediska nepříliš účinné a vysévání semen vyšlechtěných druhů nežádoucí, hledal se v 90. letech lepší způsob, jak louky obnovit. Z iniciativy Základní organizace Českého svazu ochránců přírody Bílé Karpaty ve Veselí nad Moravou začala být na stávajících loukách sbírána semena, která byla pěstována dále. Od roku 1999 je k dispozici regionální travinobylinná směs, kterou již bylo zatrávněno přes 500 hektarů orné půdy, především v jižní polovině území. Největšími projekty bylo zatrávnění více než 80 hektarů Vojšických luk v ochranném pásmu NPR Čertoryje v letech 1999–2003 a 40 hektarů na lokalitě Pechová u Hrubé Vrbky.

### Zeleň

„Klasické“ bělokarpatské louky nejsou nudnými trávníky, ale jsou vyšperkované soliterními stromy a remízky. I na to se při zalučňování začíná čím dále více myslet.

Po několika letech se na nově zatrávněných plochách objevují semenáčky různých dřevin. Pokud se zajistí jejich ochrana, aby nebyly okousány zvěří

či skoseny při senoseči, je to nejlevnější způsob, jak do krajiny dostat rozptýlenou zeleň. Tento způsob byl vyzkoušen na jedné zatrávněné ploše u Suchova, kde bylo oploceno 40 semenáčků planých hrušní, a chystá se další u Nové Lhoty. Klasická výsadba dřevin, především dubů, lip a břeků, proběhla na zatrávněných plochách v ochranném pásmu NPR Čertoryje.

Za několik let, jakmile stromy odrostou, se tyto obnovené plochy přiblíží zdejší tradiční krajině. Je tu však ještě jeden velký rozdíl. Stromy jsou naprosto náhodně rozptýlené po ploše a nelemují původní vlastnické parcely. Také druhová bohatost se vrátí možná až za desítky roků. Již teď je však patrný velký přínos zatrávněných lokalit. Snížila se vodní a větrná eroze, zásadně se omezila až zastavila chemizace a zlepšil se i vzhled krajiny.

**Ivana Jongepierová**  
Veselí nad Moravou

*RNDr. Ivana Jongepierová (\*1962), pracovníce Správy CHKO Bílé Karpaty a předsedkyně ZO ČSOP Bílé Karpaty, je editorkou knihy Louky Bílých Karpat.*



Zatrávněné pole na svahu kopce Žerotín

# 50.

**Letošní třetí červencový víkend se ve Starém Hrozenkově konaly Kopaničářské slavnosti už po padesáté. Jako tradičně se tři dny muzicírovalo, zpívalo a tancovalo v amfiteátru mezi obcí a státní hranicí, ale díky jubileu se návštěvníci mohli těšit na zcela rekonstruovaný areál.**

Začátek Kopaničářských slavností se datuje od roku 1956, od té doby se konají každoročně s výjimkou 80. let, kdy se konaly ob rok.

Ovšem, tradice spontánního setkávání se občanů na hranici mezi Starým Hrozenkovem a Drietomou je mnohem starší – vznikla již 30. dubna 1922 zasazením Lípy bratrství na česko-slovenské hranici, které bylo organizované především sokolskými župami. V následujících letech se u Lípy konaly skupinové výlety, podobně jako na nedaleké Velké Javořině.

### Příprava prvního ročníku

Samotné Kopaničářské slavnosti navázaly také na slavnostní akce, které se po Osvobození pořádaly do r. 1951 na Vláře a do r. 1952 na Javořině. O pár let později se objevily snahy oživit družební česko-slovenské vztahy. A tak se stalo, že v květnu 1956 byla v Piešťanech svolána porada zástupců tří slovenských (Trenčín, Trnava, Piešťany) a dvou českých (Uherský Brod a Valašské Klobouky) okresů, které se zúčastnili i zástupci lázeňských měst Luhačovice, Piešťany a Trenčianské Teplice. Hlavním tématem jednání byla výměna koncertů a jiných kulturních vystoupení. Přitom se vynořila „potřeba kulturně-spoločenského povznesenie ľudu kopanic oboch strán moravsko-slovenského pomedzia“, jak píše G. Kalač v bulletinu k 10. ročníku Kopaničářských (tehdy ještě „Kopaničářských“) slavností.

Pak vzaly věci rychlý spád. Ještě ve stejném měsíci se sešly odbory kultury okresních národních výborů (ONV) Uherský Brod a Trenčín a hned se rozhodly o uspořádání Kopaničářských slavností Družby Čechů a Slováků ve Starém Hrozenkově. Již začátkem června vznikl v hrozenkovské škole přípravný výbor. Stalo se tak na jednání zástupců obou



okresů, městského národního výboru (MNV) Starý Hrozenkov i Osvětových besed Drietoma a Starý Hrozenkov.

Přípravný výbor odvedl během pár měsíců skvělý kus práce, když bereme v úvahu, že chyběly zkušenosti z pořádání rozsáhlejších akcí. To nejjednodušší bylo vyhledání strání vhodné pro přírodní amfiteátr. Více času zabíralo sestavení programu, domlouvání se s účinkujícími a celková organizace slavnosti. Nicméně se to povedlo. Chybějící cement na výstavbu pódia dodaly Cementárny v Hornom Srní, s terénními a stavebními pracemi pomohli brigádníci z Trenčína, Bojkovic a Uherského Brodu, připojilo se i vojsko z Trenčína a pochopitelně nechyběla ani pomoc ze strany občanů Starého Hrozenkova.

### První slavnosti

V sobotu 25. srpna 1956 bylo vše nachystáno a první ročník Kopaničářských slavností byl zahájen. Na strání nad amfiteátr se rozzářily vatra, na pódiu se roztančily soubory písní a tanců obou okresů a přes nepříznivé počasí přišlo kolem tři tisíc diváků. Vstupné činilo 8 Kčs na sobotní, 10 Kčs na nedělní program.

A co tehdy program obsahoval? Kromě slavnostního otevření nové osmileté střední školy pořadatelé návštěvníkům připravili pestrou kulturní nabídku. Vystoupil pěvecký sbor, různé soubory písní a tanců, soubory dechové hudby a nechyběl ani zbojnický večer, ohňostroj, lidová veselice a průvod krojovaných skupin.

Tato programová koncepce se zachovala i v dalších letech, v podstatě až dodnes, ale v prvních deseti se postupně přidala i řada dalších aktivit – konference, setkání zájmových a profesních skupin občanů, soutěže atd. Mládež se tradičně

setkávala v předvečer slavností u Lípy bratrství a s přípravou programu a organizací pomáhala okresní kulturní zařízení v Uherském Hradišti a Trenčíně. A tak Kopaničářské slavnosti postupně získaly významné postavení mezi regionálními kulturními akcemi v Československu.

### Další vývoj

V následujících letech se pořadatelé snažili dát slavnostem politický nádech, přesto se víceméně dařilo udržet charakter lidové slavnosti blízký se folklornímu festivalu. Slavnosti se konaly každoročně v přírodním amfiteátru, obvykle druhý či třetí víkend v červenci. Pouze v osmdesátých letech se střídaly ob rok se Slavnostmi bratrství Čechů a Slováků na Javořině. V letech konání javořinských slavností proběhly ve Starém Hrozenkově pouze tzv. „malé“ Kopaničářské slavnosti.

Za vzpomínku stojí ještě rok 1972, kdy k padesátému výročí zasazení Lípy bratrství na hranici byla zasazena druhá Lípa bratrství.

Listopadové události v roce 1989 změnilly politicko-spoločenskou situaci, což se odrazilo i v konání Kopaničářských slavností, neboť ztratily jakýkoliv politický charakter. Od té doby slavnosti pořádají družební obce Starý Hrozenkov a Drietoma za pomoci Klubu kultury Uherské Hradiště a Trenčianskeho osvetového strediska, od roku 2000 pod záštitou hejtmana Zlínského kraje a předsedu Trenčianskeho samosprávneho kraja. Předsedou přípravného výboru je od té doby starosta Starého Hrozenkova Milan Vaculík.

Ne vždy slavnostem přálo počasí. Nejhorší situace byla v roce 1997. Proběhl pouze náhradní program, protože mnohé soubory se kvůli povodním do Starého

Hrozenkova vůbec nemohly dostat. Také v loňském roce pro dešť odpadl prakticky celý sobotní program.

Do dalších let pořadatelé už nemusí mít tolik starostí s rozmary počasí. Program může v upravené podobě běžet i za deště, neboť v rekonstruovaném areálu byl vybudován přístřešek pro zhruba tisíc diváků.

### Jubilejní ročník

Letošní třídní program 50. ročníku se svou tradiční strukturou a podobou

nelišil od dřívějších ročníků. A proč taky, když tato forma byla půlstoletí úspěšná? V pátek proběhlo Setkání u Lípy bratrství, pak byl slavnostně otevřen areál a večer se uskutečnilo setkání gajdošů v Kulturním domě. Sobotní program zahájil blok folklorních souborů a skupin, večer vystoupili baviči a po slavnostním ohňostroji následovala lidové veselice. V neděli dopoledne se tradičně konala mše svatá a dechový koncert na náměstí. Lidová hudba zazněla i odpoledne, opět v areálu. Slavnosti provázela výstava

fotografií, dokumentů a výtvarných děl, a byl vydán i vydařilý sborník s barevnými fotografiemi, který celou historii slavností popisuje a vyobrazuje.

**Miroslav Potyka  
Uherské Hradiště**

*Miroslav Potyka (\*1944) je kulturní pracovník, publicista a fotograf, t. č. vdůchodu. Podílel se na přípravě a realizaci programu Kopaničářských slavností od roku 1970.*

# Koruna Bielych Karpát

## má obnovený naučný chodník

**Vršatec je vyhľadávanou turistickou lokalitou. Najväčším lákadlom je tu nepochybne tunajšia príroda, návšteva hradu, či výhľady do krajiny. Veríme, že k nim pribudne i nový naučný chodník „Okolo Vršatca – koruny Bielych Karpát“.**

Vršatec a jeho okolie pútajú pozornosť ľudí už oddávna. Patrí medzi dominanty stredného Považia a na základe jedinečnosti jeho prírodných hodnôt tu boli v roku 1970 vyhlásené prírodné rezervácie Vršatské bradlá a Vršatské hradné bralo. V roku 2004 bolo zaradené medzi územia európskeho významu sústavy Natura 2000.

### Vznik chodníku

Pre priblíženie zaujímavosti tohto územia jeho návštevníkom tu bol v roku 1988 vybudovaný naučný chodník vedúci z Vršatského Podhradia do Červeného Kameňa. V roku 2005 bol zrekonštruovaný

Správou ChKO Biele Karpaty a jeho trasa sa zmenila na okruh okolo Vršatských bradiel. Poslednú rekonštrukciu realizovalo tento rok občianske združenie Pre Prírodu Trenčín v rámci projektu „Okolo Vršatca – koruny Bielych Karpát“, podporeného nadáciou Ekopolis a spoločnosťou Toyota z grantovej schémy Živé chodníky.

V súčasnosti chodník pozostáva z desiatich zastávok venujúcich sa flóre, faune, neživej prírode, histórii, krajine a vplyvu človeka na ňu, ako aj ochrane prírody a okoliu Vršatca.

Najeho trase pribudli dve prestrešené odpočinkové miesta, ktorých súčasťou sú aj tzv. „včielkové stienky“ slúžiace ako náhradný biotop pre vzácne blanokrídlovce. Bolo obnovené vyznačenie naučného chodníka a turistických trás, úprava parkoviska, ako aj rozbor vody a úprava dvoch prameňov, či výsadba starých ovocných odrôd.

### Otvorenie chodníku

Slávnostné otvorenie sa konalo 19. septembra 2010 na Vršatci za hojnej účasti a to i napriek spočiatku nepriaznivému počasiu. V rámci bohatého programu si mohli návštevníci ako prví oficiálne prejsť trasu naučného chodníka, zúčastniť sa kvízu o cene, pokochať sa výstavou Chránené územia Zlínskeho kraja, či vypočuť si vystúpenie Zdenky Prednej. Nechýbala ani prezentácia o ochrane



prírody Bielych Karpát a celodenné premietanie filmov s environmentálnou tematikou, možnosť predplatiť si časopis Bílé/Biele Karpaty, či zakúpiť si pohľadnicu vydanú pri tejto príležitosti a oraziť si ju pamätnou pečiatkou. Pohľadnica a pečiatka sú priebežne počas celého roka dostupné v hoteli Vršatec.

Úspech projektu je výsledkom spolupráce a podpory mnohých partnerov. Spomenúť treba najmä Správu ChKO Biele Karpaty, Strednú odbornú školu v Pruskom, Hotel Vršatec s.r.o. a obce Vršatské Podhradie, Červený Kameň a Pruské, Agrofarmu Červený Kameň, Urbáre obcí Vršatské Podhradie a Červený Kameň.

Príďte sa teda dozvedieť viac o Vršatci a jeho okolí a sami posúďte, či mu právom prislúcha titul koruna Bielych Karpát. Ako predkrm si môžete dať prechádzku virtuálnou verziou chodníka na [www.preprirodu.sk](http://www.preprirodu.sk).

**Peter Jánský**



# Jablečný odpočinek (prací)



**Jeden den, tři dny konečných příprav, týdny plánování. Jablečná slavnost není jen jeden den nabitý různorodým programem v obci Hostětín. Je to také práce více než stovky lidí.**

Hostětín je po většinu roku klidná malá obec, kterou sem tam vyruší nějaká ta exkurze neziskové ekologické organizace Veronica. Avšak každý rok, už asi deset let, se na tři dny stane domovem také několika desítek zcela cizích lidí z různých koutů republiky, kteří se sešli, aby mohli najít nové kamarády a hlavně aby mohli pomoci. Jsou to tři dny plné práce, ale také zábavy, zakončené vždy jedinečnou Jablečnou slavností. Slova díky se ozývají jak na straně cizinců, tak místních z centra Veronica. „Bez vás by to nešlo,“ uslyšíte častěji, než si zasloužíte. Jste cizincem v cizím městě. Jste dobrovolník na Jablečné slavnosti v Hostětíně.

## Pátek

„Jmenuji se Bára a na Jablečné jsem už podruhé. Doufám, že to bude tak dobré jako minule,“ byla moje první věta v kroužku cizích lidí, tedy až na těch pár známých tváří z loňska. Je 24. září a dnes odpoledne jsem jako mnoho jiných dorazila do Hostětína jako dobrovolník na Jablečnou slavnost. Po malém adrenalinovém běhu uličkou ve vlaku ke dveřím, neboť jsem opět čekala zastávku Hostětín na opačné straně, než skutečně je, následovala vítání, ubytování, seznamování a slova díky asi každých pět minut. I přes brzké vstávání,

nepřekonatelnou únavu a dehydrataci se mi na tváři vykouzlí bezděčný úsměv. Je to skoro jako vrátit se domů.

Hostětín mně učaroval již před nějakou dobou a naši vzájemnou náklonnost zpečetila právě Jablečná slavnost. Nádherné prostředí, úžasní lidé, jednoduše dobíječ baterek. Pátek je hodně odpočinkový. Malinko pracujeme, jdeme na vycházku do okolí a pár her od A&A, naši akční dvojky. Večer příjezd dalších lidí, nová vlna seznamování. Přátelskost by se tu dala krájet a prodávat po kilech. A je jedno, jestli je vám dvacet nebo pětadvacet, jsme na jedné lodi. Večer je nám opět hromadně poděkováno, a to hned několikrát a připomenuty ty méně příjemné věci, jako je chystání, vstávání a vůbec práce všeho druhu.

## Den příprav

Sobotní ráno je pak plné všudypřítomných příprav a zmatku, jako vždy. Jedinou neblahou věcí je počasí. „Podle předpovědi bude pršet, asi budeme muset udělat mokrou variantu,“ sklesle oznámí postupně každá ze zaměstnankyň Veroniky, jak se s nimi postupně setkáváme. Vůbec poprvé má na Jablečné pršet. Nikdo neví, jaké to bude, kolik přijde lidí. Práce i přesto pokračují jedna radost a pomáhají tomu také stále přibývajícím dobrovolníkům. Ve jménech se už nevyznám, takže zvolání jako „Hej ty!“ nebo „Počkej, mohla bys...“ jsou na denním pořádku. Vše chystáme na den D, neděli 26. září.

## Kyselica, guláš, pivo

Kap, kap, slyším ráno za oknem a vůbec se mi nechce z postele. „Báro, musíš!“, řeknu si a ploužím se do koupelny a následně do jídelny. Příjemný šum mě probudí z ranní letargie.

Stejně jako loni máme na starosti Kiosek, což obnáší lidi nakrmit, napojit a v deštivém počasí také zahřát. Nově tak do nabídky kiosku zařazujeme rum. Jsme z poloviny v loňské sestavě, a tak už máme většinu věcí připravenou, stačí jen přinést kyselicu, gulášek, zapojit pivo, nahřát vodu v konvicích a nalepit ceníky. Ostatní stanoviště to mají trochu těžší. Hlavně kluci z parkoviště se musí obrnit. Škaredé počasí zajistí naprostou nevyzpytatelnost. Těsně před zahájením se rozdělíme na dvě party, ať si slavnost taky užijeme.

První návštěvníci přicházejí váhavě a nesměle. I přes špatné počasí jsou ale všichni milí a navozují tak pravou vesnickou atmosféru. V průběhu dne se na chvíli vyjasní a lidé přibývá, bohužel s tím i pár malých problémů, ale to k tomu patří. Vše se daří vyřešit a závažnější nedostatky krom netekoucí kofoly v podstatě neexistují.

Kapely hrající hned vedle kiosku zvedají náladu i těm největším zarpulicům, a pokud si k tomu dají něco z naší jídelní nabídky, mají úsměv od ucha k uchu ani nevědí proč. „To je tou legendární kyselico,“ usmíváme se s nimi.

## Dobrá nálada

Děšť nic nezničil, tedy asi až na fotbalové hřiště, na kterém bylo naplánováno parkoviště a bohužel se k tomuto účelu i několik hodin používalo. Všude jinde vládne dobrá nálada a lidé chodí sem a tam. Neodolám a také obhlédnu letošní nabídku. Řemeslný jarmark a výstava jablečných koláčů na náměstí, exkurze po Hostětíně a Centru Veronica, dětská stezka, fair tradeová kavárna a cimbállovka k tomu, čerstvý mošt a pro plnoleté i něco ostřejšího, kapely a výborný gulášek s pivem. Nic tu nechybí, i tombola se prodává. I přes neúspěch v ní jsem vlastně spokojená, což je u mě, soutěživého vodnáře až s podivem.

Jediné, co mě mrzí, je večerní cesta domů. Ty tři dny utekly až moc rychle, ještě ani všechny neznám a v Brně bude zase tolik nudné práce a školy. Jedinou příjemnou myšlenkou je, že za rok tu budu zas.

A tak pokud chcete i vy pomoci, nebo potřebujete dobít baterky a nebojíte se přiložit ruku k dílu, přijďte za námi příští rok. Budete tu zase A&A a taky vůbec celý Hostětín. Ale hlavně bude Jablečná slavnost, a jak se říká „Jablek není nikdy dost“.

**Barbora Kozlová  
Brno**

*Barbora Kozlová (\*1988) pochází z Rychvaldu u Ostravy a studuje žurnalistiku a environmentální studia na Masarykově univerzitě v Brně. Byla jedním z mnoha dobrovolných pomocníků na letošní Jablečné slavnosti.*



## Karpatsko-alpské setkání

## Mezi horami

„Matterhorn a Javořina, to je naše mateřina.“ S tímto sloganem byla 28. srpna v Dolním Němčí uspořádána akce nesoucí název Mezi horami. A jak už napovídá uvedený výrok, v obci, která leží na dohled od nejvyššího bělokarpatského vrchu, se setkaly dvě evropské kultury. Alpský masiv reprezentovala švýcarská rodačka Doris Windlin a karpatský horský oblouk členové místních eko-ochranářských organizací.

Zatímco paní Windlin přijela na Slovácko předvést tradiční způsob výroby švýcarského sýru, členové ZO ČSOP Pantoflíček a Ornitologického kroužku Ornix prezentovali environmentální aktivity.



Čerstvý sýr z Bílých Karpat připravený dle švýcarské receptury

## Jídlo a pití

Pro dvě stovky návštěvníků, kteří do muzea Na Mlýně během sobotního odpoledne dorazili, byla zřejmě nejatraktivnější ochutnávka salašnického sýra a hříbových specialit. Vedle toho bylo možné seznámit se za pomoci fotografií, textů i živého komentáře s výsledky mnohaleté ochranné činnosti místních přátel přírody. Z množství aktivit členů Pantoflíčku a Ornixu lze zmínit vzdělávací výlety, obnovu studánky, ochranu stromů nebo péči o zdejší ptactvo.

Hmatatelné výsledky své činnosti na místě předvedli i mykologové, kteří den před akcí nasbírali v lesích pod Javořinou desítky různých hub. Jejich výstava na dvorku starobylého stavení byla povedená nejen aranžérsky, ale navíc návštěvníkům poskytla ideální možnost přiučit se jejich rozpoznávání.

Pestrou mozaiku prezentací doplnily

i produkty nesoucí značku Tradice Bílých Karpat. Zatímco bělokarpatské čaje a mošty prodávaly pracovnice hostitelského ekocentra Veronica, včelí produkty nabízel chovatel z Velké nad Veličkou. Klimaticky nestálé odpoledne dokázala rozehrát jak prvotřídní horňácká medovina, tak i café-schnaps nebo-li povzbudivý nápoj švýcarských salašníků. Kávovo-pálenkovitá směska překvapila svou lahodnou chutí a jistě ne jeden z návštěvníků od paní Windlin vyzval, jakže se vaří.

## Sýr

Hřebem akce však byla příprava nefalšovaného švýcarského sýra. S jediným rozdílem proti původní receptuře: že mléko

nebylo od Matterhornu, ale z nejménované dědiny pod Lopeníkem. Jeho prvotřídní kvalitu zaručoval pečlivý chovatel, který krávy nekrmí ani siláží, ani jinými moderními agro-poživatinami, ale pěkně postaru zeleným či suchým. Chuť a množství smetany, která se usazovala na povrchu lahodného bílého moku, svědčila o pozitivě tohoto

tradičního přístupu. Padesát litrů mléka bylo ve tři hodiny odpoledne přelito z bandasek do měděného kotle a za pečlivého dohledu paní Windlin přivedeno k varu. Zní to jednoduše, ale

kdo nezažil, netuší, jaká je to alchymie. Hlídat teplotu a správně míchat, být stále ve střehu a používat speciální nástroje. Prostě není to samo sebou. Zručná Doris Windlin pocházející přímo z alpského statku však dobře věděla, jak na to, protože její několikahodinová aktivita přinesla kýžený výsledek.

Velké kolo čerstvého sýra spatřilo

světlo světa kolem šesté hodiny večerní a jak už to bývá, nyní je čeká mnohaměsíční zrání. I z toho důvodu návštěvníci mohli ochutnávat „archivní“ jednorocní sýr, který byl na Moravu dopraven z kantonu Obwalden. Pokud si na mapě Švýcarska najde město Luzern, hnedle zjistíte, odkud že ta specialita pocházela.

## Večer

Otom, že ji tamní salašníci připravili opravdu dobře, svědčily i rychle mizící degustační kousky. A kdo nestihl ochutnat sýr, musel se spokojit s koštěm zbylé syrovátky. Kolem sedmé hodiny večerní se i ona dočkala svých pijanů a měděný kotel tak mohl být vymyt a připraven k transportu do západních Čech. Právě tam někdejší salašnice a nyní malířka Doris Windlin se svým českým manželem žije. Ovšem Slovácko a hlavně Bílé Karpaty jsou jí blízké, o čemž svědčí nejen její pravidelné návštěvy Horňáckých slavností či výlety po Kopanicích, ale také malířské soustředění v Louce, odkud si do Dolního Němčí se svými přáteli odskočila.

A pokud mohu soudit podle jejího nadšení, na bývalém vodním mlýně ležícím u potoka Okluky se jí tuze líbilo. Určitě k tomu přispěl i recitál básníka a muzikanta Michala Čagánka z Nezdenic, který ve večerních hodinách proběhl v útrobách hospůdky Na Muzeu. Komorní posezení s kytarou a při dolněmčanské slivovici tak první ročník akce Mezi horami završilo.

Petr Slinták



Doris Windlin při přípravě alpského café-schnapsu

# Dvojníci

# vo Vlárae



Vydra riečna

**Keď sme na Správe CHKO Biele Karpaty v Nemšovej pred pár rokmi pripravovali vyhlásenie územia európskeho významu (ÚEV) Vlára, ktorého ťažiskom je úsek Vlára nad Horným Srním, v brožúrke bolo uvedené: „... bohužiaľ, prítomnosť vydry riečnej, ktorá sa tu v minulosti vyskytovala, nebola v ostatných rokoch potvrdená“.**

Pokiaľ však stihol tento materiál v roku 2007 uzrieť svetlo sveta, situácia sa zmenila. Na základe rozboru trusu bol výskyt tejto lasicovitej šelmy vo Vlárae potvrdený. Že nešlo o náhodu, ukázali aj ďalšie roky. Naposledy som našiel trus vydry na kameni v tejto nevelkej rieke 9. februára 2010. Nakofko sa popri Vlárae, resp. priamo v jej koryte, pohybujem zväčša len cez deň, doteraz sa mi nepodarilo tohto rybožravého predátora pozorovať, ale najšť len uvedené pobytové znaky. Tiež som nemal šťastie natrafiť na zvyšky po hostine vydry a ani vypátrať jej noru. Potvrďuje to, že vo Vlárae ide o šelmu žijúcu veľmi skrytým životom, ktorá na svoje lovecké potulky vychádza hlavne v noci. Keďže nemáme priame pozorovania, doteraz takisto nevieme, či tu žije len osamotený exemplár alebo viac jedincov, resp. či sa tu vydra aj rozmnožuje.

## Vydra alebo ondatra?

Nielen v prípade Vlárae, ale aj v prípade niektorých iných väčších bielokarpatských

tokov (Drietomica, Bošáčka) mi občas niekto hlási, že videl tam a tam plávať vydru. Bohužiaľ, niežeby som bol neveriaci Tomáš, ale pri bližšom „vyspovedaní“ týchto pozorovateľov (rybári, poľovníci, lesníci) sa vždy ukáže, že nerozlišujú medzi. Je síce pravda, že obidva druhy týchto cicavcov žijú vo vode, resp. pri vode, čo spôsobilo, že podobne vyzerajú, no v konečnom dôsledku sa dosť podstatne líšia mnohými znakmi a taktiež svojou biológiou.

Ako som už spomenul, a vie to väčšina z nás, vydra je lasicovitá šelma, ktorá sa živí hlavne rybami, v menšej miere aj rakmi, žabami, menšími cicavcami či vtákmi. Na rozdiel od nej ondatra – náš najväčší hraboš, patrí medzi hlodavce. Ide o vegetariána, živiaceho sa v prevažnej miere suchozemskými rastlinami rastúcimi na súši alebo v plytkej pobrežnej zóne. Len pomerne zriedka si niektoré jedince vylepšujú svoj jedálny lístok mäsom škľabiek (korýtok).

V prípade, že máme možnosť vidieť celé telo týchto cicavcov, rozdiely medzi nimi sú pomerne markantné. Vydra má totiž štíhlejšie telo, ktoré takmer plynulo prechádza v osrstený chvost, zatiaľ čo tenký lysý chvost ondatry je výrazne odčlenený od bacuľatejšieho tela. Keďže obidva druhy vedia regulovať svoju „hĺbku ponoru“, často ich nevidíme celé a vtedy vznikajú aj omyly pri ich determinácii. Z menšej vzdialenosti síce vidno, že ondat-

ra má v pomere k telu menšiu predĺženejšiu hlavu než vydra, ktorej hlava je okrúhlejšia, no podmienky pri pozorovaní nemusia byť vždy ideálne. U oboch sa totiž počas vývoja a adaptácie na vodné prostredie výrazne zmenšili ušnice a uši i oči sa presunuli na hornú stranu lebky, takže rozoznať ich len podľa hlavy na väčšiu vzdialenosť, si vyžaduje určitú prax.

## Veľkosť

Ideálne je, keď pozorujeme tieto cicavce pri nejakej činnosti na brehu alebo v plytkej vode. Vtedy je nahrbený postoj ondatry, ktorá si napríklad v predných končatinách drží potravu, iný, než u čipernejšej vydry. Náš odhad býva dosť zlý aj čo sa týka veľkosti a hmotnosti týchto zvierat. Vydra patrí k najväčším lasicovitým šelmám, samce môžu merať bez chvosta až 85 cm (s chvostom až 135 cm) a vážiť viac než 10 kg (max. 23 kg), kým najväčšie exempláre ondatry len výnimočne dorastú do dĺžky 40 cm (s chvostom cca 60 cm) a ich hmotnosť nepresiahne 2 kg. Naše zmysly sa však dajú ľahko oklamať, hlavne za zlej viditeľnosti – za šera alebo dokonca v noci, keď sa môže niekomu pritrafiť, že namiesto ondatry zazrie aj vodníka.

Problematikou pobytových znakov sa zaoberať radšej nebudem. Veľkosť a zloženie trusu či dokonca jeho špecifický pach nech skúmajú aj naďalej odborníci. Na prvý pohľad sa môže zdať, že podľa

literatúry by nemal byť problém zistiť prítomnosť týchto cicavcov aj podľa stôp v bahne, prípadne snehu. Drobné stopy ondatry, často s vlečúcim sa chvostom, sa dajú spoznať pomerne ľahko, no nevýrazné stopy vydry, napríklad v snehu, je možné ľahko zameniť so stopami iných cicavcov. Osobitne to platí pri Vlára, kde sa v zimnom období pohybuje po brehu veľké množstvo líšok a psov.

### Bobor a nutria

Na záver by som chcel ešte podotknúť, že pomaly do predhoria Bielych Karpát začal prenikať z rieky Moravy aj bobor vodný a chaos v našich hlavách môže narobiť aj z chovu utečená nutria vodná. Tieto robustné hlodavce s veľkými oranžovými hlodavými zubami (rezáky) si síce tiež môžeme spliesť s našimi dvojníkmi – vydrou a ondatrou, no zrejme len v prípade, ak im zazrieme nad hladinou len hlavu.

Mohutný sploštený chvost bobra je taký charakteristický, že si tohto cicavca nemôžeme pomýliť s inými druhmi, v prípade nutrie je to však horšie, nakoľko má čiastočne osrstený „potkaní“ chvost. Keďže tento juhoamerický hlodavec je príbuzný morčiat, aj on má „fažšiu“ hranatú hlavu (podobnú hlave najväčšieho hlodavca-kapybary) s výraznejšími ušami a mohutnými hmatovými fúzmi.

### Informácia

Napriek tomu, že v praxi sa stretávame obyčajne len s planým poplachom, každá nádejne vyzerajúca informácia o možnom výskyte vydry pracovníkov Správ CHKO Biele i Bielé Karpaty určite poteší. Na rozdiel od pozorovania by mohli byť ešte presvedčivejším „corpus delicti“ primerane kvalitné fotografie alebo videozáznam. Po konzultácii s autorom relevantnej informácie určite radi vyrazíme na lokalitu, na ktorej by sa mohol potvrdiť výskyt vydry riečnej.

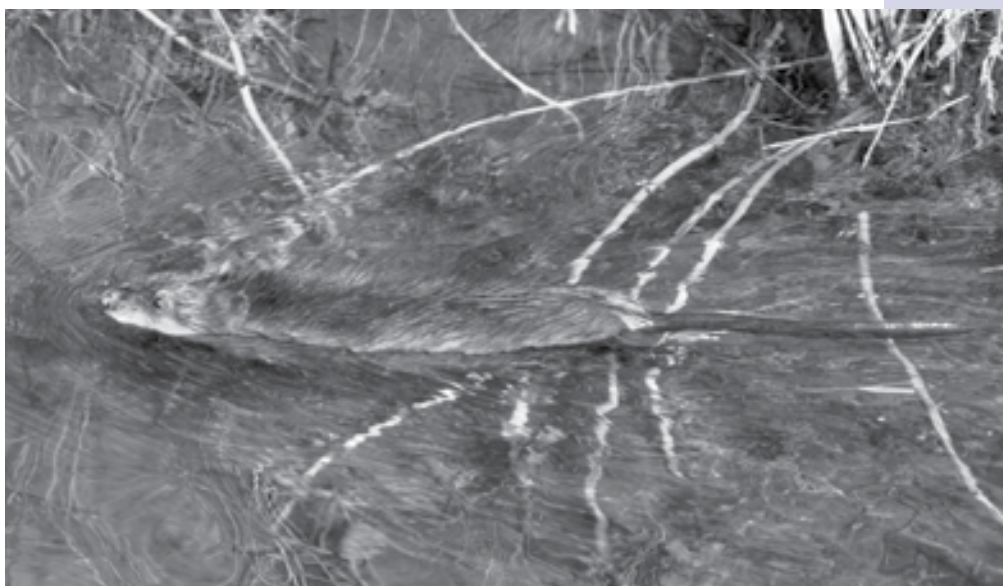
Dúfajme, že sa táto rybožravá šelma v Bielych Karpatoch usídlila natrvalo, zatiaľ aspoň vo Vlára. Vhodnej potravy tu má priam prebytok, veľké nebezpečenstvo pre ňu však predstavuje intenzívna cestná doprava, v menšej miere aj železnica.

**Jozef Májsky  
Nemšová**

*Jozef Májsky (\*1954) pracuje od r. 1980 ako zoológ v Štátnej ochrane prírody SR, od r. 2000 na Správe CHKO Biele Karpaty. Tiež je zakladajúcim členom o.z. Pre Prírodu v Trenčíne, ktoré sa spolupodieľa na ochrane prírody a krajiny stredného Považia.*



*Chránený úsek Vlára poryš Horného Srnia*



*Ondatra pižmová*



*Nutria riečna*

# Vůně domova



Procházíte-li rozkvetlými loukami či hlubokými hvozdy Bílých Karpat, vnímáte-li tu krásu a neobyčejnou vůni, nikdy by vás nenapadlo, že ten, kdo se v této nádhře narodí, by ji sám neviděl. Že by mu bělokarpatská krajina připadala fádni a nezajímavá. Či dokonce malá a prázdná. A přece se tak může stát. Tedy – alespoň o jednom takovém příběhu vím a rád se s vámi o něj podělím.

Není to vlastně ani tak dávno, co se jednoho jara, v hlubokém hvozdu nad Vápenkami, v hnízdě umístěném na vysokém javoru, narodil malý jestřáb. Jen, co se to mládě vylíhlo z modrošedého vajíčka, bylo zřejmé, že to bude velmi čínorodý kluk. Ještě mu ani chmýří na hlavě neoschlo a už se zajímal o své okolí. Sotva mu nožky trochu zesílily, postával celé hodiny na okraji hnízda a pozoroval les pod sebou.

Byl to dobrý rok a rodiče mu co chvíli nosili báječné papání. Jestřábík proto rostl jako z vody a již v půli prázdnin prvně vzlétl z rodného hnízda. Každý den si troufal dál a dál a než přišel podzim, vyrostl z něj silný krasavec, ovládající všechny potřebné letecké techniky. Celé dny se proháněl nad Velkou Javorinou, nechával se vzdušnými proudy vynášet vysoko nad hřeben a potom se dlouhým klouzavým letem snášel dolů. Jindy si zase zaletěl k Vršatci a divoce se proháněl kolem skalních bradel či děsil slepice ve vsi pod nimi. Často létal i k Vlárskému průsmyku do překrásných bučin, ba až nad pastviny u Nedašova. Byl natolik zaujat svým leteckým uměním, že snad ani nezaregistroval zimu, že přišla a odešla. Tak byla toho roku mírná a krátká.

Pak přišlo jaro a louky i pastviny se pokryly jemně zeleným sametem nové trávy, v níž brzy zazářily tisíce žluťoučkových prvosenek, jimž na mnoha místech konkurovaly zástupy fialových vstavačů a bílých sasaneček. Louky i probouzející se lesy omamně voněly, ale náš mladý jestřáb nic z toho nevnímal. Kroužil nad Lopeníkem a marně hledal stoupající vzdušný proud, který by jej bezprachně vynesl do veliké výšky.

„Nestojí to za nic,“ stěžoval si nahlas. „Mizerné mrňavé kopce. Vzduch se na nich pořádně neohřeje, ani větvičky se ve větru nepohnou. Jak je to tu všechno malé a ošklivé,“ snažil se jestřáb vykřičet všechnu tu nashromážděnou nespokojenost.

„Tak proč tady zůstáváš, příteli?“ ozvalo se najednou odkudsi z výšky.

Jestřáb vzhlédl a vysoko nad sebou uviděl dva mladé orly.

„Hej, ty tam, poleť s námi,“ zakřičel druhý z orlů. „I nám je to tu malé a proto letíme na východ, do pořádných hor. Jupííí.“

Jestřáb rychle vystoupal k orlům „Do pořádných hor? A jaké jsou?“

„Jen poleť, však uvidíš. Jsou vysoké. Jsou nádherné,“ křičeli oba orli střídavě a již směřovali plnou rychlostí k východu. Jestřáb měl co dělat, aby jim stačil.

Přeletěli mnoho horských hřebenů a přitom, kam oko dohlédlo, vystupovaly nad obzor vždy hory ještě vyšší. Jestřáb byl radostí bez sebe. Druhý den k večeru orlíci zpomalili a počli kroužit nad bílým skaliskem trčícím k nebi uprostřed hustých lesů.

„Halo, příteli, mytady zůstaneme, ale ty leť ještě dál. Toužíš-li po vskutku vysokých horách, máš je před sebou. Jsou divoké a skalnaté. Leť dál k východu, nemůžeš je minout. První hora, kterou uvidíš, má tvar drápu. Mnoho štěstííí!“

Jestřáb tedy pokračoval sám a než slunce zapadlo, přiletěl vskutku k hoře, jež měla tvar drápu.

Přenocoval v lesích před ní a hned brzy ráno se vznesl vzhůru. Joj, tady bylo ale chladno. Mrazivý vzduch páčil do očí a sníh ležící na vrcholech oslňoval. Ale bylo to ohromné. Jestřáb míjel jeden skalnatý vrchol za druhým, prolétával mezi skalními věžemi a prohlížel svůj odraz na hladině zelených ples. Konečně byl šťastný. Brzy začal rozpoznávat, na kterých svazích stoupají proudy ohřátého vzduchu, a pak vlétl do nejsilnějšího z nich. To byla nádhra! Vzdušný proud je uchopil a rychle jej vynášel výš a výš. Jestřáb křičel radostí a omámeně pozoroval, jak se horské štíty pod ním zmenšují do podoby drobných kamínků.

Nebudu zde podrobně popisovat, jak se ten hlupáček mýlil. Jen to vám prozradím, že v té neuvěřitelné výšce jen tak tak, že neumrzl. Ani nevěděl, jak se mu podařilo dostat dolů k zemi a velmi si natloukl mezi balvany skalnaté doliny, do níž spíše spadl, než přistál. Řadu dnů se z toho vzpamatoval a byly to těžké dny. Křídla měl slabá a v těch divokých horách nebylo ani dost tepla, ani dost potravy. Skaliska byla stále stejně šedivá, pouze sněhu na vrcholech pozvolna ubývalo. Létat v hlubokých dolinách jej netěšilo a vzdušných proudů se již bál. Pak konečně pochopil, že to není dobré místo pro mladého jestřába a rozhodl se k návratu domů.

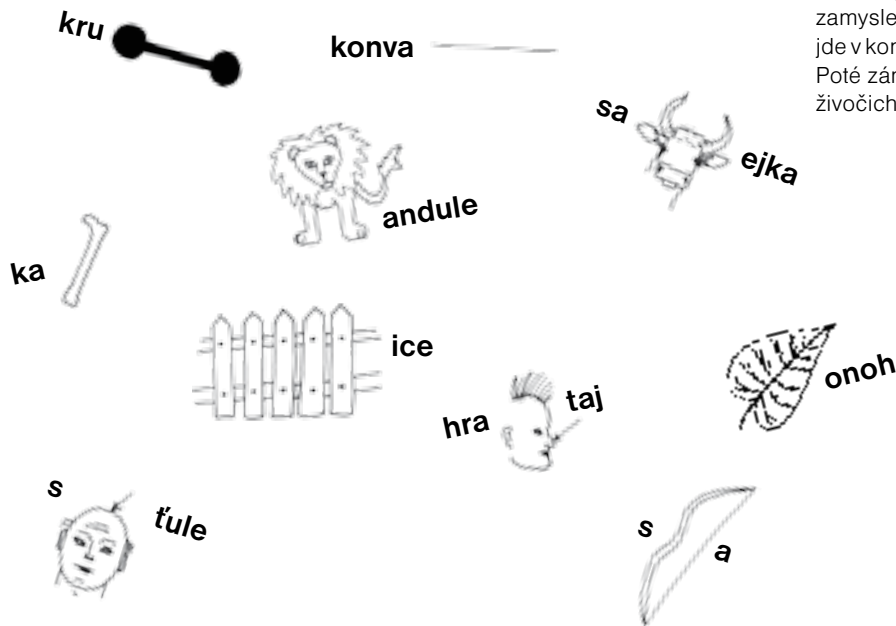
Tentokrát mu cesta trvala dvakrát tak dlouho, než před sebou uviděl hřeben Bílých Karpat. Vracel se unavený a také o něco starší, ale moudřejší. Nyní se těšil domů a se zájmem tedy pozoroval blížící se hvozdy Velké Javoriny. Již nebyly tak holé, jako když odlétal. Buky i javory zářily svěží zelení rozvíjejících se listů a také louka na vrcholu byla krásně zelená. Jestřáb zakroužil nad hřebenem a pak letěl dál k západu. Souvislý les skončil a pod ním se nyní střídaly barevné louky, malé hájky i jednotlivé duby roztroušené v krajině. Z těch rozkvetlých luk, z pastvin s kravičkami i ze svěže zelených lesů stoupala vzhůru k nebi báječná vůně. Omamná vůně. Velice dobře známá vůně. Vůně domova.

**Pavel Bezděčka**

Na krácení dlouhých podzimních a zimních večerů jsme si pro vás tentokrát připravili zábavu ve formě obrázkových rébusů a různých hrátek se slovy. Zapojit bude nutné nejen vaše vědomosti o přírodě, ale také logiku a dost možná i fantazii.

Všechny tajenky ukrývají rodová jména našich i cizokrajných rostlin a živočichů. Takový rodový název je velmi důležitý a stojí v dvouslovném označení daného druhu vždy jako první. Např. u druhu srnec obecný je rodový název srnec. Starší děti popř. zanícení dospělí rébusy a hádanky zvládnou vyluštit bez pomoci, mladší mohou najít řešení v odborných knihách, popř. ve vyhledávacích na internetu. Přejeme příjemnou zábavu!

**A.** Nejdříve se proměníme v malé detektivy, neboť se budeme snažit vyluštit zapeklitou přírodovědnou šifru. Nějaký šibal totiž skryl část slova pod obrázek. Pojmenováním tohoto obrázku a doplněním textu jeho lest rozšifrujete a získáte naše živočichy a rostliny.



**B.** Další tajenka je složitější. Možná jste si všimli, že názvy některých rostlin a živočichů znějí velmi podobně. Mnohdy stačí třeba zaměnit jediné písmenko a získáte úplně jiný druh. Právě taková jména budou předmětem naší další aktivity. Předně se zamyslete nad jednotlivými názvy a rozhodněte, zda jde v konkrétních případech o zástupce fauny či flóry. Poté záměnou jednoho písmene přetvořte z rostliny živočicha a nebo naopak.

lilek  
kulík  
krvavec  
sesel  
len  
turan  
kandík  
kosatec  
bika  
pýr

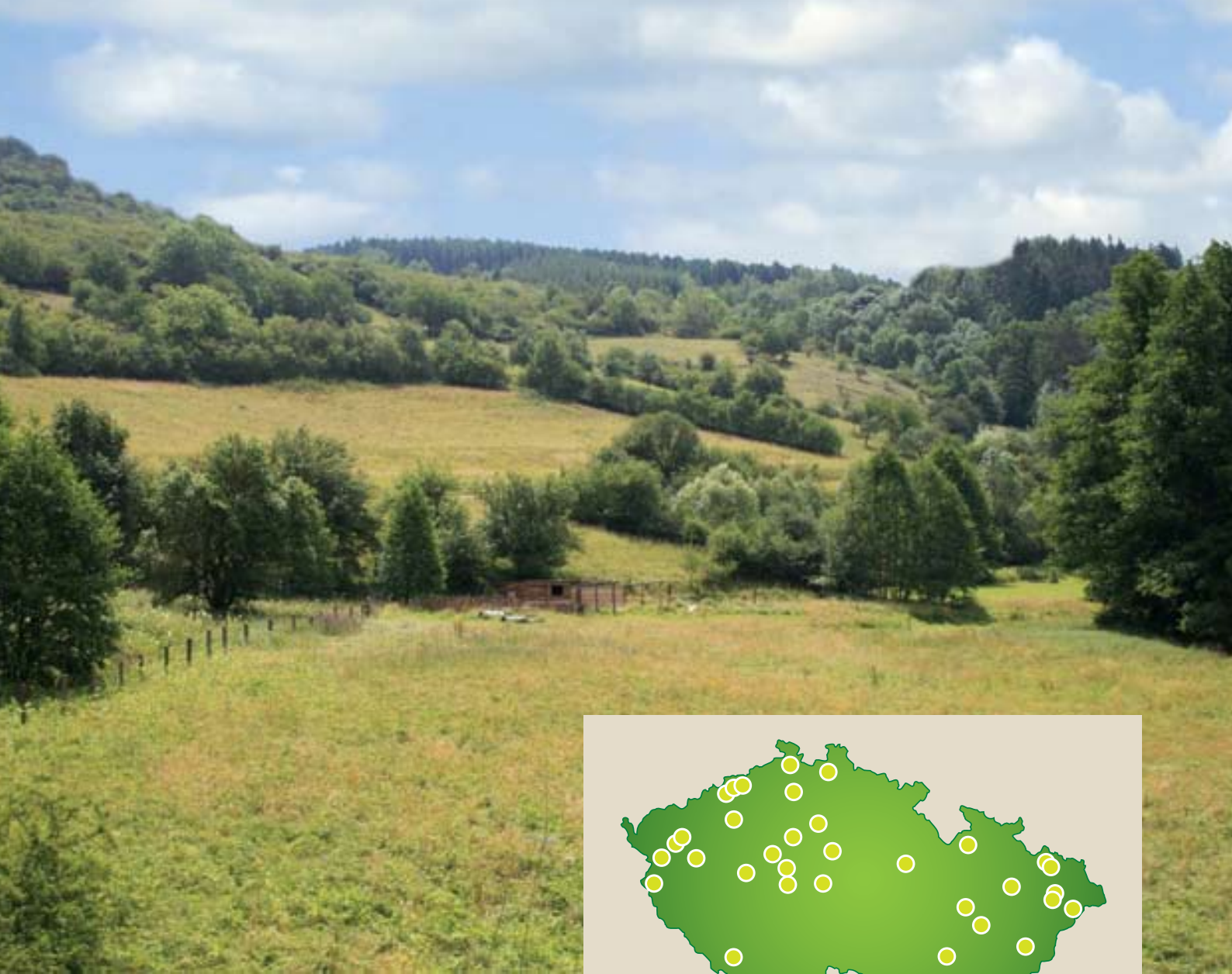
**C.** Na rozdíl od názvů latinských se vytváření českých rodových jmen neřídí tak přísnými pravidly. Jedno rodové označení proto může označovat více rozličných forem organismů. V níže uvedeném soupisu rodových jmen vyhledejte ta, která sdílí více zástupců rostlinné či živočišné říše (nebo hub).



Správné odpovědi z minulého čísla:

1. pilovitý: E, laločnatý: D, zubatý: B, celokrajný: A, dvojité pilovitý: C, vroubkovaný: F, špičaté laločnatý: G
2. přeslenité: J, vstřícné: H, střídavé: I
3. složené – dlanité složené: M, složené – sudozpeřené: N, složené – lichožpeřené: L, jednoduché: K





## Chráníme životní prostředí. NET4GAS. Blíž přírodě.

Od roku 2007 jsme zpřístupnili veřejnosti už 31 přírodně cenných území ■ Podporujeme rekultivaci rašelinišť v okolí obce Cínovec ■ Podílíme se na obnově přirozených podmínek pro tetřívka obecného ■ Pomáháme rozšířit povědomí o životním prostředí a přiblížit přírodu dětem i mládeži ■ Jsme generálním partnerem Českého svazu ochránců přírody a projektu Revitalizace rašelinišť v Krušných horách

[www.blizpriode.cz](http://www.blizpriode.cz)



**7.G**

Sedmá generace  
společensko-ekologický časopis



Nikdy jsme se neměli tak dobře. Došlo k obrovskému zlepšení kvality ovzduší a vody v řekách. Počet přírodních druhů roste. Globální oteplování je nesmyslná fikce.\*

[www.sedmagenerace.cz](http://www.sedmagenerace.cz)

\*Nechme si pesimismus na lepší časy.

Časopis vychází díky finanční podpoře International Visegrad Fund  
a Ministerstva životního prostředí ČR.

• Visegrad Fund

Ministerstvo životního prostředí  
České republiky

Výplatné hrazeno v hotovosti  
Distribuce povolena Ministerstvem kultury  
pod registračním číslem MK ČR E12382

ZO ČSOP BÍLÉ KARPATY  
Bartolomějské nám. 47  
698 01 Veselí nad Moravou

Cena 30 Kč / 1 EUR