

# Bílé Karpaty

## Biele Karpaty

1/2007

Časopis moravsko-slovenského pomezí

### Z obsahu:

- \* S řezbářem Gajdou o dřevu i jinak
- \* Deset let osvěty neje o přírodě
- \* Obora Radějov - vstupte bez klepání?
- \* 35. ročník Mladého Hornáčka



Vážení čtenáři,

držíte v rukou první číslo dalšího ročníku našeho časopisu. Oproti loňskému roku se nám letos podařilo získat na vydávání časopisu příspěvek z grantu Ministerstva životního prostředí. Součástí prací na grantu je kromě vydání dvou čísel časopisu také zhodnocení čtenosti časopisu a navržení jeho udržitelného financování. Anketa, která byla vložena do podzimního čísla, byla počátkem tohoto průzkumu.

V tomto čísle časopisu naleznete složenku pro předplacení časopisu. Předplatné na rok 2007 činí 50,- Kč a zahrnuje dvě čísla časopisu plus poštovné. Předplatné můžete uhradit také v hotovosti na adrese Bartolomějské nám. 47, 698 01 Veselí nad Moravou nebo bankovním převodem na číslo účtu 144 324 63 89 / 0800, variabilní symbol 2000 u České spořitelny, pobočka Veselí nad Moravou. Pokud platíte převodem z účtu na účet, dejte nám ještě jiným způsobem vědět (e-mailem, telefonicky, dopisem), na jakou adresu máme časopis zasílat.

Na Slovensku můžete uhradit předplatné složenkou na adresu Centrum environmentálních aktivit, Mierové námestie 29, 911 01 Trenčín nebo v hotovosti na téže adrese.

Děkujeme všem dárcům, kteří přispívají na vydávání časopisu.

V letošním roce na vydávání času přispěli:

Obec Velká nad Veličkou – 2000,-  
Aleš Cimala – 500,-  
Marie Žáková – 200,-  
Konfederace politických vězňů – 100,-

redakce

*Přední strana obálky: pestrokrovečnick větší - Clerus mutillarius*

*Zadní strana obálky: potápník vroubený - dytiscus marginalis*

#### Obsah:

<b>Úvodník</b>	
Sedlák, to je pán.....	1
<b>Náš rozhovor</b>	
S řezbářem Gajdou o dřevu i jinak.....	2-3
<b>Akce v Bílých Karpatech</b>	
<b>/ Akcie v Bielych Karpatoch</b>	
Jarní řez ovocných dřevin;	
Do řemesla s nadšením .....	4
Přehled akcí červen – říjen 2007 .....	5
<b>10 let VISu</b>	
Deset let osvěty nejen o přírodě.....	6
Desáté narozeniny.....	7
Výuka na VISu; Spolupráce mezi střediskem a školou .....	8
Gajdoši z Kopanic .....	9
Obora Radějov – vstupte bez klepání? .....	10-11
<b>Portrét</b>	
Potěšení z lesa Aloise Indrucha .....	12
Novinky do vaší knihovny .....	13
Přivalové povodně v Bílých Karpatech .....	14
<b>Recenze</b>	
Cestopády;	
Představujeme časopis Malovaný kraj .....	15
<b>Správy zo Správy / Zprávy ze Správy</b>	
Pastva ve zvláště chráněných územích .....	16
Lesnické okénko .....	17
Muzeum v Blatnici pod Svatým Antonínkem .....	18
<b>Něco z kultury</b>	
35. ročník Mladého Hornácka .....	19
<b>Pole neorané</b>	
Proč být ekologickým sadařem .....	20
Fašank v Hluku.....	21
Projekt „Karpatské louky“ po roce.....	21
<b>Pohádka</b>	
O tom, proč si ještěrky ulamují ocásky .....	22
<b>Česko-slovenský slovníček</b>	
Hmyz a jiná havěť.....	23
Občanské sdružení Žitek .....	23
Pro chytré děti .....	24

#### Bílé - Biele Karpaty – časopis moravsko-slovenského pomezí

Vydávají: Vzdělávací a informační středisko Bílé Karpaty o.p.s., Základní organizace českého svazu ochránců přírody Bílé Karpaty (Veselí nad Moravou) a Centrum environmentálních aktivit (Trenčín) ve spolupráci se Správou CHKO Biele Karpaty (Nemšová) a Správou CHKO Bílé Karpaty (Luhačovice).  
Spolufinancováno z prostředků UNDP – GEF v rámci projektu „Zachování biologické rozmanitosti trvalých travních porostů v pohoří Karpat v České republice prostřednictvím cíleného využití nových zdrojů financování Evropské unie“.

#### Kontaktní adresy:

**VIS Bílé Karpaty**  
Bartolomějské nám. 47  
698 01 Veselí nad Moravou  
tel., fax: 518 322 545  
e-mail: visbk@bilekarpaty.cz  
Hana Poková

**CEA**  
Mierové námestie 29  
911 01 Trenčín  
tel., fax: 032 / 640 0400  
e-mail: cea@changenet.sk  
Richard Medal

**Redakce:** Pavel Bezděčka, Jana Hajduchová, Jan W. Jongepier, Richard Medal, Sylva Mertanová, Marie Petřů, Hana Poková, Věra Pospíšilková, Petr Slinták

**Fotografie:** Václav Křivan (titulní strana, zadní strana, str. 23), Hana Poková (str. 2, 3, 20), Marie Petřů (str. 4), Věra Pospíšilková (str. 4), Josef Dufek (str. 10, 11), Ondřej Konvička (str. 12), Libor Vojtíšek (str. 12, 23), E. Kallabová (str. 14), Šárka Němcová (str. 17), Zdeněk Miklas (str. 17), Vladimír Šácha (str. 18), Antonín Vrba (str. 19), Martina Höningová (str. 20), Lenka Ulipová (str. 21), Jan Šamánek (str. 24)

1. číslo ročníku 2007 vychází v květnu 2007

Tištěno na recyklovaném papíře.

Reg. č. E 7428, ISSN 1211 – 3638, Ročník XII, číslo 1, náklad 1200 ks, cena 25 Kč, 25 Sk

Tisk: Agentura NP, Staré Město u Uherského Hradiště



## Sedlák, to je pán ...



Toto úsloví platilo snad ještě před sto lety. Soumrak sedláků nebo spíše tradičního hospodaření nastal zřejmě již s nástupem průmyslové revoluce. Všeobecně je známo, jakou ranou byla pro selský stav u nás socializace a kolektivizace venkova. A co dnes? Jak se žije sedlákům v globalizovaném srdci Evropské unie? Pravda, nevesele.

Z kdys hrdých sedláků jsme udělali zemědělské podnikatele závislé na dotacích a hledáme jim rádobý nový smysl jejich hospodaření v údržbě krajiny. Ale moudrý sedlák se o půdu, dobytek a okolní krajinu staral dobře vždy. Vždyť to bylo jeho jediné živobytí, jediná jistota. Pravda, kolik takových zbylo - či spíše jejich potomků a následovníků. Vždyť i mezi ekologickými zemědělci, kteří by měli mít ochranu krajiny v krvi, nebo aspoň v „popisu práce“, převažují tzv. travaři - masaři. Tedy rozlohou velké podniky, jejichž jedinou hospodářskou činností je přepásání stovek hektarů travních ploch masným skotem.

A jaké má dnes sedlák zastání? Opět prachbídné. Správní orgány, počínaje ministerstvem zemědělství a nekonče zemědělskými agenturami, stejně jako Agrární komora, která je více vlivovou lobbyistickou skupinou než stavovskou organizací, se netají svými sympatiemi ke „kapitalistickým družstvům“, ať už mají namísto JZD či SS označení a.s. či s.r.o. A podle toho vypadá legislativa, společenská podpora i nabídka bankovních půjček. Vše je zkrátka šité na míru intenzivní velkovýrobě.

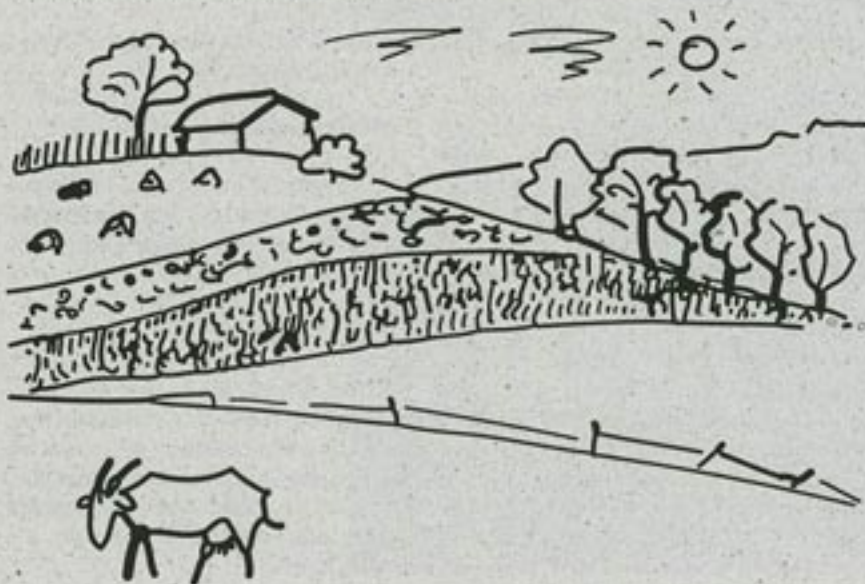
A nač vlastně potřebujeme sedláky? Myslím si, že jakákoli lidská činnost, pokud má být citlivá a šetrná k přírodě, musí mít lidský rozměr. Velké zemědělské firmy potřebují velké plochy. Velké plochy si žádají velké stroje a užívají velké počty hospodářských zvířat. Všechny procesy je třeba zrychlit, zjednodušit a sjednotit. Tady není čas a prostor starat se o detaily a různosti, jakými jsou rozptýlené stromy uprostřed luk, meze, luční tůňky, neposečené pásy pro motýly.

Obecně je snad už dostatečně známo, že největší pestrost živých organismů je v místech s největší různorodostí přírodních podmínek. A to platí i pro zemědělskou krajinu. Střídání rozlohou nevelkých luk, pastvin, sadů, poliček s množstvím okolní rozptýlené zeleně v členitém terénu, jak to známe právě třeba z Bílých Karpat, tvoří nejen na pohled malebnou mozaiku, ale je i předpokladem pro zachování životního prostoru pro mnoho různých druhů rostlin a živočichů. Taková harmonicky uspořádaná krajina by nevznikla bez lidské, především pak zemědělské činnosti. A k jejímu zachování potřebujeme moudré hospodáře. Potřebujeme sedláky, kteří dopodrobna znají ten svůj kousek země, jsou schopni a ochotni kosit úzké proužky luk a vyhánět ovce do hrbolatih strání, obsékat stromy,

udržovat hrázky, ohrazovat podmaččená místa ...

A co můžeme pro sedláky udělat my? Můžeme jim nebo spíše jejich konání věnovat zájem, vážnost, úctu, kterou společnost vyjadřuje z těžko pochopitelných důvodů shromažďovatelům slávy, moci, či peněz. Ale můžeme i něco víc. Všichni jsme chtěli nechtě spotřebitelé. A to, kterým směrem upřeme napřívání svých potřeb, tedy v ekonomické hantýrce dneška svoji poptávku, je velká síla. Můžeme například místo obligátní dovolené v Chorvatsku strávit svůj volný čas na farmě nabízející agroturistiku. Nejen že necháme sedláka si přivydělat, ale uvidíme a na některých místech si budeme moci i osahat, co práce na farmě obnáší. Další formou podpory může být naše zamyšlení, odkud pochází a jaké kvality je to, co jíme. Potravinu nakupujeme téměř denně. Zkusme přednostně nakupovat takové, které narostly na našich polích, loukách, pastvinách a sadech a navíc za podmínek šetrných k přírodě a okolní krajině. A nejlépe přímo na místě, ze dvora u sedláka. Možná takových míst a možností není v současnosti mnoho. Ale je jen na nás, zákaznicích, jestli budeme takový způsob vyhledávat a vyžadovat. Zkrátka, budu-li parafrázovat název známého westernu, napadá mě závěrečné motto: Podporujte svého sedláka!

Zbyněk Piro  
Lopeník



## S řezbářem Gajdou o dřevu i jinak

Pan Gajda je osobnost dobře známá v širokém strážnickém okolí. Kdekdo z nás ho potkal na některém z řemeslnických jarmeků, kde ve stánku prodával misky, píšťalky a vyprávěl o dřevě. Právě takové setkání před několika lety bylo semínkem k tomuto rozhovoru o věcech, které ke dřevu a řezbářovi patří.



Staříček s nedodělaným kocourem

### Jak se máte?

„Tak. Nesmím si stěžovat, že je dřevo tvrdé. Na co ještě - na nemoci, to mi manželka zakázala, že to nikdo nemá rád, když sa takové řeči vedou. Z toho ale celý můj domácí život vyplyne.“

### Hlavně když vám to dobře vyřezává...

„Ale kde, já jsem tři měsíce nic nevyřezal. Já jsem měl takovou myšlenku, když něco rozpracuju a ide mně to dobře, krásně mně to ubývá, toho materiálu, tak to odložím, až když už vím, jak to bude vypadat; že ten pasáček je takto, má hůl, pytel, přidržává si ho, aby tam byly všechny správné pohyby, protože

ruka v zápěstí, ta sa všelijak dá vytáčet. Lada, ten to měl snadné. On nedělal ty prsty tak, jak se má, dělal všechny stejně dlouhé.“

### Když máte kousek dřeva, tak už předem víte, co přesně z něj bude, co ten kousek potřebuje?

„Já si tu figurku mosím nejprve vymyslet. No a když už vím, že mi do toho špalíčka vejde, tak su spokojený. Tady mám začatého takového strejdu, jak sedí na židli a má na klíně kočku, stařečci mají někdy ty vlastnosti dětské. Takto drží kočku - už jsme měli dvě kočky, tři kočky, kořata ... no jako must. A vždycky to odložím, když nám tu kočku někdo přeje. Zás mám výmluvu, že nebudu dodělávat. Ale mám už v tem hodně času stráveného.“

Na těch figurkách musí být vidět, jak jsou staré a co si myslí. Když je starý, tak musí mít jakoby přivřeně oči. Já jsem se díval, a pak si to zkušel. Nejtěžší jsou ženské obličej.“

### Co je na nich tak těžkého?

„Protože jsou hladké a nemají vystuplé kosti, mají jemnou bradu; ženský obličej je založený na křivkách. Brada není nikdy hranatá.“

Podívá se z okna. „Jéje, tam vezú takové krásné dřevo, to je z tých Juni-perusů, z tých jalovců.“

### Z toho se také vyřezává?

„Ne, to zase na soustružení, voňavé misky sú z toho.“

### Z čeho to řežete?

„Když řežu, tak z lipového. Toto je lípa. Ale není lípa jako lípa. Nekterá má aj tvrdé dřevo... Kdo to neví, tak zapláče nad výdělkem.“

### Na čem to závisí?

„No, dřevo může byt aj staré, zestaralé. No a - kde rústla tá lípa, nasála si třeba tekutého písku, jak se říká. Toť jsem kúpil za patnáct set lípu, ale špatný obchod jsem udělal. Lípa teda krásná, voňavá, pěkná byla, ale tvrrrdá, tvrdá.“

### Nemůžete to zkusit, když dřevo kupujete?

„Tož možu. Ale když se to prodává, tak je to obyčejně syrové a do syrového sa řeže dobře. No a já z toho potřebuju řezat za rok, aj za pět roků. Sice to máčám, ale to nepomože. Jsem na to vymyslel fintu, že když se mi z toho syrového tak dobře řeže, tak si vysekám tvar figurky nahrubo, strčím to do igelitového pytlá, zavážu no a potom třeba za dva měsíce si to zase odšňůruju a vysypu ven, pytel obrátím hore nohama, protože se to paří. A potom zas to tam strčím, takže sa to pomáli vypařuje.“

### Takže je to jedno, jestli se řeže ze syrového, nebo ze suchého, těm figurkám to nevadí?

„No ona potom praskne, když je to ze syrového. To se dá zařlíkovať. Takú třísečku si uřežu a zatluču to tam. Třeba to udělá takový stínek, jakoby to byl kaz ve dřevě.“

### To děláte figurku do nějakého betléma?

„Ano. Na staré kolena dělám betlémy. Všecky ty figurky jsou do betlému. Já su přeca betlémová velmoc.“

### Přiděláváte figurky do starých betlémů, nebo děláte něco nového?

### Obálka knihy o Františku Gajdovi



„Od toho momentu před půl rokem, co se mi stala ta příhoda, jsem se zařekl, že nebudu začínat nic nového a dodělám, co mám rozdělané. Už Komenský říkal, teda jinými slovy, starodávně: ‚Každý by si měl dodělat, co má rozpracované, protože nikdo to za něho nedodělá.‘“

**A kolik těch věcí máte rozdělaných?**

„Ááááá Moc.“



Pan Gajda vyřezává i v kuchyni

**Jak to tak přijde, že na něčem pracujete, a pak to odložíte?**

„Když už si myslím, že to mám domyslené, že už tam nemožu udělat chybu. Podívejte, klepou se mi ruky...“

**Děláte někdy figurky úplně stejné?**

„Leda podobné. Kdybych prodával a někdo řekl: ‚Udělej mi tady tohoto...‘; já mám ten mistr, jak ho mám udělat. Ale ani sa nepodaří udělat úplně stejnou figurku. Měl jsem možnost. Jeden můj učeň byl zámečník a měl takový kopírovací stroj... já si říkal proč, šak možu dělat kopie z volné ruky.“

**Proč někdy soustružíte a někdy řežete?**

„Třeba ovocné dřeviny - jsou krásné, ale tvrdé. Tak proč bych do toho řezal? Tady je miska z hrušky.“

**Jak dlouho to vysychá, takové polénko?**

„Tož aspoň ze tři roky. Když je to tenká destička, tak je za půl roka suchá. Podle toho, jestli to dám na slunko, nebo na radiátor. Ale ne na přímé slunko –

na průvanu a zastřešené. To je aj taká teória, že sa má dřevo těžit v době vegetačního klidu. Zajedno je to slušnost, přeci bych nekácal lipu, když by byla olistěná a při největším životě a květu, to by byla sprostáma, na to by se špatně dívalo. No a taky tam není míza, takže se z toho objemu vypařuje málo.“

**Kolik teďka máte dřeva?**

Směje se. „Plný dvůr a plnou hůru. Já si myslel, budu mít vystaráno až do pozdního stáří. Stáří je tady a dřeva hromady.“ *Prohlížíme výstavku.*

„Tak tady toto dělali učni na Přívoze (Lesnické a rybářské učiliště Bzenec-Přívoz, pozn. autorky), aby si uvědomili, co je po vláknu a co je proti vláknu.“

**A když říkáte po vláknu a proti vláknu... co to znamená?**

„No když se řeže. Aby to nebylo ochlupatěné, tak se musí po vláknách. Aby byl povrch odlabaný a nebyl to zadržaný. Kdyby to dlabali z druhé strany, půlka dřeva by hladila a půlka čechrala. To je právě ten kumšt, když se řeže třeba figura, tak je potřeba pořád myslet na to, aby si nos neulúpl, aby jel dřevem napříč létama.“  
V dílně. „Já tu mám tolik nedokončených věcí...“

**Máte kousky dřev na ukázkou někde v krabici?**

„Mám je všude. Takový tis, to je nádhera. Já jsem dělal písťalky jen z takových haluzek, to bylo nádherných kreseb. Z tisu se prý dělávaly luky. Taky z jasanu. Ten je nejpevnější a pružný. Za války těžili jasanu na Javořině, z těch vrcholků, kde se stromy ohýbají, a dělali z nich vrtule na mesršmity (bojové německé letouny).“

Toto je broskev, takové zelenkavé dřevo. Já bych ani nesoustružil, ale když tam se vždycky objeví taková nádhera, přechody barev.“

*Jdeme se podívat do sklepa.*

„Tady já to mám vystavené pro ty návštěvy, co nám sem chodí. A já nerad něco prodávám.“

**Vy tady máte formu na rohlíčky, jak má naša babka.**

„Toto je vzor. Víte, já jsem měl osm učňů. Říkám: ‚Zkus to podle toho vzoru udělat.‘“

**Máte ještě pořád učně?**

„Scházeli jsme se o sobotách, ale už se rozběhli.“

**A dělají?**

„Ano, jeden dělal ornamentální výzdobu na cimbalu. A ten objednavatel aj mně došel poděkovat, moc se mu to líbilo.“

**V čem to spočívá, mít učně?**

„Já jim řeknu: ‚Já to dělám tak a ty si dělej, co myslíš.‘ Neříkám: ‚To nesmíš.‘“

**Vy řežete figurky tak, jak bývaly, když jste byl malý. Řežete i současné figurky?**

„To už ně nic neříká, současné. Možná mi nebudete věřit, já to někdy takhle rozestavím a se s tím kochám. Tak jsem si posteskl, že jsem na různých výstavách byl a nikdy žádnou cenu nedostal. Vždycky tak naznačili, že nejsem profesionál. Ale třeba se dočkám. Volavý mi říkal, jsi Gajda, tak zůstaň Gajdů a dělej gajdovské figurky.“

Hana Poková



## Jarní řez ovocných dřevin

I v letošním roce se v NPR Zahrady pod Hájem v genofondovém sadě ve Velké nad Veličkou konal již pravidelný řez ovocných dřevin.

Téměř šedesát sadařů se přišlo v sobotu 31. března podělit o zkušenosti ze svých zahrad a zároveň čtyři hodiny naslouchali výkladu a radám odborníků. Odborné znalosti předával pan profesor Řezníček a pak společně s panem Tomčalou předváděli praktické dovednosti.

K dotazům patřilo například to, jak a kdy se má řez provádět. Odpovědět na zdánlivě jednoduchou otázku nešlo jednoznačně. Doba i způsob řezu jsou závislé na stáří dřeviny. U mladých stromků se provádí tzv. výchovný řez,

právě při něm je správně zakládána a tvarována koruna. U stromů již plodících se provádí řez udržovací. V jarním období bychom měli odstranit odumřelé, slabé a zimou poškozené přírůstky. Mnoho stromů vytváří výmladky, které nepříznivě ovlivňují plodnost. Závěr však byl jasný, každý strom vyžaduje pravidelnou údržbu.

Kdo měl zájem dozvědět se ještě více informací, mohl přímo na místě zakoupit metodiky Českého svazu ochránců přírody č. 4 Záchrana starých a krajových odrůd ovocných dřevin, nebo č. 19 Ošetřování starých a výsadba nových ovocných dřevin.

Marie Petřů



Výchovný řez mladého stromku

## Do řemesla s nadšením

V první čtvrtině roku 2007 se v Hostětíně v nově postaveném vzdělávacím středisku konaly čtyři řemeslné kurzy zaměřené na práci se dřevem, pletení košíků a paličkování.

Kurzů se zúčastnilo 50 účastníků, mezi nimi mírně převažovaly ženy. Po-

řádání kurzů podpořila Evropský sociální fond, státní rozpočet České republiky a Zlínský kraj v rámci projektu Zelená pro Zlínský kraj - environmentální vzdělávání jako cesta k udržitelnému rozvoji. Kurzy pořádaly ruku v ruce dvě Základní organizace Českého svazu ochránců přírody, valašskokloboucká Kosenka a hostětínská Veronika.

Velkým tahákem byly především kurzy práce se dřevem - v lednu a únoru se konaly celkem třikrát. Během víkendového kurzu byl největší prostor věnován samotné rukodělné činnosti: účastníci se pokoušeli vyrobit svoji první dřevěnou misku či lžičku, valašskou holubičku či dřevěné ozdoby nebo pištalky. Lektoři Milan Žalmánek, Josef Šlégl a Martin Janík ale praxi prokládali povídáním o nástrojích, druzích dřeva a jejich využití, o tradičních i netradičních způsobech zpracování dřeva. Kurzů práce se dřevem se účastnili nejčastěji mladí lidé žijící ve městech.

Únorový kurz práce se dřevem byl doplněn kurzem paličkování. Tomu

se během víkendu věnovalo osm žen pod vedením paní Moniky Němečkové ze Šanova. Jejich výrobky byla krajka s velikonocními tématy.

Březnový košíkářský kurz vedli Aleš Veselý a Zdeňka Psotová. Účastníci se sjeli - stejně jako v případě kurzu paličkování - z nejbližšího okolí. Dokonce se při něj učili plést košíky a ošatky věkově starší účastníci od mladých zdatných lektorů.

„Zajímalo mne, zda je možné snoubit prostředí nové moderní budovy vzdělávacího střediska v Hostětíně s tak zemitou prací, jako jsou řemesla,“ prozrazuje hlavní organizátorka všech kurzů Hanka Němečková. „Na všech kurzech byla velmi příjemná a dělná atmosféra, která potvrzuje, že se nově s tradičním dobře snoubí,“ dodává.

A jaké postřehy zapsali účastníci organizátorům? Z lidí čišela spokojenost především díky možnosti se během víkendu plně věnovat samotné práci. Pro mnoho z nich bylo potěšující, že po dvoudenním úsilí na vlastní oči viděli výsledky své práce. Účastníci kvitovali s povděkem, že se jim lektoři vždy plně věnovali, a to jak profesionálně, tak lidsky. Mezi negativy byl nejčastěji jmenován nedostatek času, účastníci by se rádi věnovali řemeslům i celý týden.

Věra Pospíšilíková

Výroba štípaných holubiček



## Akce v Bílých Karpatech červen - říjen 2007

## BRUMOV-BYLNICE

22. června – O zlatý klíč k brumovskému hradu  
 23. června – Hradní tóny, 12. ročník hudebního festivalu mládeže.  
 29. června – Hradní galerie – „Příroda Brumovska“  
 7. července – Rytířská klání  
 14. července – O pohár starosty SDH Brumov  
 29. července – Memorál F. Pěnička  
 4. srpna – Srpnová noc  
 18. srpna – Setkání muzikantů v Bílých Karpatech  
 26. srpna – Pohádkový hrad se Šeherezádou  
 15. září – Strašidelné historky hradu brumovského

## STRÁŽNICKO

16. června – Turnaj v malé kopané v Kozojídkách  
 17. června – Obecní den v Hroznové Lhotě  
 21. - 24. června – MFF „Strážnice 2007“  
 23. - 24. června – Tradiční Jánská pouť v Kněždubě  
 5. července – Cyrilometodějská pouť v Radějově  
 6. července – „Velký nohejbal na trávě“, TJ Tasov.  
 8. července – Oslavy 75. let kopané v Radějově  
 13. - 14. července – Starobno festival Slunce – Folkové dny ve Strážnici  
 16. července - 17. srpna – Letní filmová přehlídka, Letní kino Strážnice  
 22. července – Folklorní odpoledne ve skanzenu Strážnice  
 27. července – Rockový včelínek, Radějov  
 28. - 29. července – Hody a pouť ke sv. Anně, Kněždub  
 28. července – EtnoSalaš 07, Tvarožná Lhota  
 28. července – Slavnostní vysvěcení vinných sklepů Křib  
 3. - 5. srpna – Beseda u bigbitu v Tasově  
 11. - 12. srpna – Strážnická pouť  
 12. srpna – Folklorní odpoledne ve skanzenu Strážnice  
 18. srpna – „Zarážání hory“ ve Strážnici  
 25. - 26. srpna – Výstava drobného

zvířectva v Hroznové Lhotě

27. srpna – Pohádkový les, Strážnice  
 2. září - 18. listopadu – Fotografie Pavla Dudy, Městské muzeum Strážnice  
 2. září – Folklorolympiáda „Strážnice 2007“  
 8. září – Strážnické vinobraní  
 9. září – „Kdo jsme a kam jdeme...“ Strážnice.  
 9. září – Setkání mužských sborů v Hroznové Lhotě  
 15. září – Festival „Na vodě“; nádrž Lučina nad Tvarožnou Lhotou  
 16. září – Strážnické rockové slavnosti  
 20. - 21. září – „Podzim na dědině“; Skanzen Strážnice.  
 22. - 23. září – Oskorušobraní na Salaši Travičná, Tvarožná Lhota  
 22. - 23. září – Výstava drobného zvířectva v Kněždubě  
 23. září – „A je to“ – příběhy Pata a Mata; Zámecký park ve Strážnici.  
 28. - 30. září – Václavské krojované hody v Tasově  
 30. září - 1. října – Výstava ovoce a zeleniny v Kozojídkách  
 7. října – Slavnosti padajícího listí V zámeckém parku ve Strážnici.  
 7. října – Drakyáda v Hroznové Lhotě  
 12. - 14. října – Hody v Hroznové Lhotě  
 13. října – Tradiční trhy v Hroznové Lhotě.  
 13. října – drakyáda ve Strážnici  
 14. října – Dětské krojované hody s právem v Kněždubě  
 18. - 21. října – Tradiční krojované hody s právem v Kněždubě  
 27. října – Zavírání salaše Travičná

## HORŇÁCKO A KOPANICE

16. června – Horňácké kosení nad Malou Vrbkou  
 19. června – Den otevřených dveří na louce v Bílých Karpatech; Suchovské Mlýny;  
 14. července – Javornické zpívání  
 14. - 15. července – Kopaničářské slavnosti ve Starém Hrozenkově  
 19. - 22. července – Horňácké slavnosti ve Velké nad Veličkou  
 18. srpna – Bidožinky ve Velké nad Veličkou

## LUHAČOVICE

- červen – Zahájení letní divadelní sezóny  
 8. července – Luhačovická pouť  
 23. - 27. července – Festival Janáček a Luhačovice  
 31. července - 10. srpna – Akademie Václava Hudečka  
 20. - 25. srpna – Divadelní Luhačovice  
 7. - 9. září – Mezinárodní festival dětských folklorních souborů

## VALAŠSKÉ KLOBOUKY a okolí

30. června - 6. července – Tradiční kosení v přírodní rezervaci Bílé Potoky  
 7. - 14. července – Tradiční kosení v přírodní rezervaci Javorůvky – Dobšena

## HOSTĚTÍN

14. - 15. června – Kurz Ochrana přírody a krajiny  
 6.-15. července – Letní škola ochrany krajiny aneb letní ŠOK  
 29. července - 3. srpna – Prázdninový pobyt pro rodiče s dětmi  
 3.-12. srpna – Letní škola ochrany krajiny aneb letní ŠOK  
 20. - 26. srpna – Týden pro aktivní seniory  
 23. září – Jablečná slavnost

- \* 14. června, 10. července, 7. srpna, 11. září, 9. října – Dny otevřených dveří  
 Prohlídka nově postavené nízkoenergetické budovy vzdělávacího střediska Centra Veronica Hostětín.

Zároveň se na vás obracíme s prosbou o spolupráci při přípravě příštího čísla časopisu Bílé - Biele Karpaty, který bychom chtěli obohatit avizy o chystaných akcích (kulturního, přírodovědného, ekologického a jiného charakteru) na území Bílých Karpat.  
 Prosíme Vás proto o zaslání stručných informací o připravovaných akcích, které se budou konat v období od 15.10.2007 do 31.3.2008. Prostřednictvím časopisu bychom tak chtěli přispět k jejich větší propagaci a návštěvnosti. Pište na visbk@bilekarpaty.cz.

## Deset let osvěty nejen o přírodě



## ... z pohledu prvního ředitele střediska

„Víte, že máte za humny přírodní rezervaci, a to národně významnou?“ Tato otázka se tehdy v sále, kde sedělo asi sedmdesát dětí a tři učitelky, setkala hlavně s překvapením a lehkým zahanbením. Bylo to někdy na začátku 90. let, na základní škole ve Velké nad Veličkou; ale otázka by asi dopadla podobně v dalších obcích a školách.



Průběh oprav

Bylo to tehdy, když jsem si začal uvědomovat, jak v Bílých Karpatech chybí pořádná osvěta o přírodě a její ochraně, stejně jako o dalších aspektech životního prostředí. Priority několik let po sametové revoluci ležely jinde, lidé měli vlastnické problémy, chtěli po materiální stránce dohánět západní svět a příroda nebo životní prostředí stály na žebříčku hodnot někde dole.

## Výchova a osvěta tehdy

Potřeba ekologické výchovy (dnes označována také jako environmentální výchova), vzdělávání a osvěty (EVVO) byla zakotvena již v moderním zákoně o ochraně přírody a krajiny z roku 1992 a na Správě CHKO Bílé Karpaty se hledaly k naplnění této ideje způsoby a lidi. Více se v té době ekologickou výchovou zabývaly některé nevládní organizace, např. Kosenka ve Valašských Kloboukách nebo Základní ústředí Hnutí Brontosaurus v Mařaticích, které vychovály děti a studenty ke kladnému vztahu k přírodě organizováním táborů na pomoc přírodě nebo terénními exkurzemi na louky a do lesa. Aktivní

byl také Odbor životního prostředí na Okresním úřadě v Uherském Hradišti, který udržoval kontakty mezi různými subjekty zabývajícími se ekologickou výchovou a přispíval k jejímu informování a metodickému vedení.

## Bartolomějské náměstí

Od začátku existence Správy CHKO (1978) existovala ve Veselí nad Moravou pobočka. Ale jak se začátkem devadesátých let rozrůstaly ochranné aktivity nejen Správy CHKO, ale i Základní organizace Českého svazu ochránců přírody (ČSOP) Bílé Karpaty, dvě místnosti v Sokolovské ulici začaly být příliš malé. Proto Petr Dolejský a Ivana Jongepierová, dva hlavní aktéři veselského pracoviště, hledali možnost přestěhovat se do většího objektu. Našli domek na Bartolomějském náměstí a začali shánět finance na jeho koupi a rekonstrukci. Projektovaly se kanceláře, ale do poslední chvíle se nevědělo, co s velkým zachovaným podkrovím s dřevěnými trámy: sklad, knihovna, nebo byt pro jednoho z pracovníků?

Dnes se už neví, kdo s tím přišel, ale po dlouhých úvahách a hovorech s různými lidmi nakonec vznikl nápad, který se ihned ujal - proč zde nevybudovat přednáškový sál pro ekologickou výchovu? Jenže kdo to bude dělat a kdo ho bude platit? Zájem o informační služby by mohla mít Správa chráněných krajinných oblastí ČR, ale také město Veselí nad Moravou hledalo místo a personál k poskytování informačních služeb, a tak nápad postupně vyústil ve vybudování informačního a vzdělávacího střediska. Od září 1996, kdy byla jednopatrová budova s bílou fasádou slavnostně otevřena, začalo středisko již pracovat.

## Výukové programy

Tehdejším pracovníkům (Josef Dufek, Radka Nekarďová a autor) bylo jasné, že je třeba pro žáky (především) základních škol vytvořit výukové programy s ekologickou tematikou, ale i kurzy pro učitele. K tomu byla navázána spolupráce i se školskými úřady a metodickými středisky v oblasti školství. Školy na nabídku reagovaly kladně a dodnes jsou „visácké“ ekologické výukové pro-

gramy nejžádanější z celého sortimentu služeb. Vloni například odučili pracovníci celkem 400 výukových programů pro více než 7300 dětí základních, ale i mateřských a středních škol. Také provedli 40 terénních exkurzí do rezervací Bílých Karpat nebo třeba i k řece Moravě - pro téměř 800 dětí i dospělých. Ostatně se VIS v těchto aktivitách neomezuje na CHKO Bílé Karpaty, jak se kvůli jeho jménu někteří domnívají, ale obsluhuje celé bývalé okresy Hodonín a Uherské Hradiště, v menší míře i některé školy na Zlínsku.

A co vše se děti učí? V současné době čítá nabídka 68 výukových programů pro všechny stupně, ze kterých patří *Co nepatří do popelnice* (o smyslu předcházení vzniku odpadů a třídění) pro základní a střední školy nebo *Beruška* (význam slunéčka sedmitečného jako přirozeného predátora) pro mateřské školy k nejoblíbenějším. Ostatně středisko pořádá od svého vzniku také vzdělávací kurzy pro učitele, láká veřejnost na cestopisné a jiné přednášky a organizuje řadu dalších akcí - každoročně se podílí na ekojarmarku, vyhlašuje soutěže, pořádá vycházky apod.

## Tiskoviny a panely

Za deset let nejsou zanedbatelné ani hmatatelné výsledky informačních činností střediska. Stačí se podívat

Bartolomějské náměstí 47  
v září 1999

na internetu ([www.bilekarpaty.cz/vis](http://www.bilekarpaty.cz/vis)) nebo v informačních střediscích regionu, kde najdete desítky barevných letáčků a brožur, na kterých figuruje typické trojúhelníkové logo s květem toňiče čmelákovitého. VIS Bílé Karpaty vydává i školní pomůcky, např. skládačky (puzzle) deseti našich brouků nebo nedávno, ve spolupráci s Lesy ČR, pomůcku Lesníkovu brašna, která dětem pomůže seznámit se s různými aspekty lesa. Středisko se technicky nebo odborně podílelo na vzniku většiny naučných stezek v Bílých Karpatech a je také vydavatelem tohoto časopisu. Stará se o obecní nástěnky, kde se snaží přinášet potřebné informace ze Správy CHKO a přírody Bílých Karpat.

Pro informace si sem za dobu existence střediska zašlo už hodně obyvatel z okolí. Mohou si zde také půjčit knihy a videokazety. Turisté, především cyklisté, se díky zeleným cedulím s velkým „I“ rádi zastaví pro nějakou mapu nebo radu, která se týká ubytování nebo stravování. Ale kromě turistického informačního centra (TIC) uznaného Českou centrálou cestovního ruchu CzechTourism funguje VIS Bílé Karpaty i jako ekoporadna pod dohledem Sítě ekologických poraden STEP. To znamená, že pracovníci téměř denně řeší různé problémy kolem odpadů, povolení ke kácení stromů, nemocných nebo zraněných zvířat, ekologické zemědělství a odpovídají na řadu dotazů.

A to ještě není všechno. Málokdo tuší, že VIS BK zastupuje Správu CHKO a hájí její zájmy v záležitostech týkajících se CHKO Bílé Karpaty jako biosférické rezervace UNESCO, držitele Diplomu chráněných území Rady Evropy a v poslední době také ve věci Úmluvy o ochraně a udržitelném využívání Karpat (tzv. Karpatská úmluva). Navíc půjčuje publikace a videa nebo zajišťuje odborné praxe pro studenty se zaměřením na ochranu přírody a životní prostředí. Ale to už jen dokládá, že Vzdělávací a informační středisko Bílé Karpaty našlo v regionu svoje uplatnění a má zde svoje nezastupitelné místo.

Jan W. Jongepier

## Desáté narozeniny

... pohled služebně nejstaršího

**Být u zrodu něčeho nového je vždy překvapivé a plně očekávání. Ať už je to zrození nového života, nebo vytvoření nějakého díla. Myslím, že i založení a nastartování činnosti nové nevládní organizace takovým dilem je.**

Vzdělávací a informační středisko Bílé Karpaty je obecně prospěšná společnost (o.p.s.) a tedy nevládní nezisková organizace už od roku 1997. Měla jsem osobně to štěstí, že jsem jako mladá studentka přírodovědecké fakulty spolupracovala se Správou chráněné krajinné oblasti Bílé Karpaty ve Veselí nad Moravou a u zrodu takové organizace vypomáhala.

Dnes už se prací s veřejností a školami v oboru ochrany přírody a životního prostředí zabývá někdo, ale v té době to bylo něco zcela nového. Jestli si dobře vzpomínám, myšlenka vzešla od pana Aleše Máchala (tehdejšího ředitele Domu ekologické výchovy Lipka v Brně).

Začátky nebyly jednoduché, snad jako u všeho. První aktivity šly ruku v ruce s úředním zakládáním organizace už v roce 1996. Nakonec byla zvolena obecně prospěšná společnost jako jedna z forem nevládní neziskové organizace. Tehdy to byla snad šestá

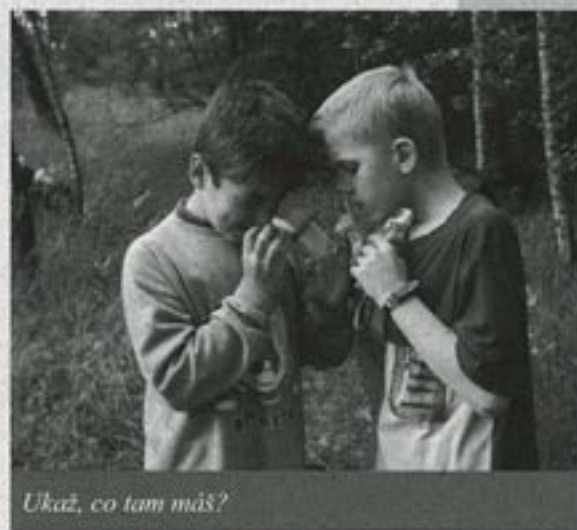
založená obecně prospěšná společnost v republice a ani sami úředníci s tímto sdružením neměli mnoho zkušeností. Velkou výhodou o.p.s. je, že na jejím zřízení se mohou podílet jeden nebo více subjektů. Jedním z problémů bylo nalezení vhodného jména pro organizaci. Dnes zpětně z mého pohledu to nebylo zrovna nejšťastnější řešení. Vzdělávací a informační středisko Bílé Karpaty je název dlouhý. Hlavně však organizací, které mají v názvu Bílé Karpaty, je nepřeberné množství. Běžný člověk je pak není schopen rozlišovat a dodnes si lidé pletou Správu CHKO Bílé Karpaty (což je státní organizace) i obě nevládní organizace ČSOP Bílé Karpaty a Vzdělávací a informační středisko Bílé Karpaty.

Počáteční aktivity byly zaměřeny především na ekologickou výchovu dětí a mládeže ve školách, na exkurze do CHKO Bílé Karpaty a na informační činnost pro návštěvníky města Veselí nad Moravou. Postupně se další aktivity nabalovaly a přidávaly s tím, jak rostly zkušenosti.

Bohužel jako u většiny nevládních neziskových organizací bylo možné uskutečnit jen to, na co se pracovníkům podařilo získat finance z grantových řízení. Když se zpětně dívám do výročních zpráv z jednotlivých let, sama se dívám, co se všechno „z ničeho“ a ve třech lidech podařilo. Ať už to byl

časopis Bílé-Biele Karpaty, nepřeberné množství ekologických výukových programů a exkurzí pro školy, nebo další vzdělávání pedagogů. Nevím ani kolik se za těch 10 let vysázelo stromů a sesbíralo odpadků...

Samozřejmě že ne všechno se za



Ukaž, co tam máš?

těch 10 let podařilo. Tak jak přicházeli a odcházeli lidé, měnila se i skladba činností a projektů i jejich zaměření. Neměli jsme vždy stejné názory, bylo nutné provádět kompromisy, obětovat spoustu volného času a často „zapřáhnout“ i rodinné příslušníky. Někdy nás už práce netěšila a každodenní těžkosti přinášely až pocit „vyhoření“. Přesto mé srdce bude vždycky patřit této práci a Bílým Karpatům. Možná právě proto, že jsem byla u zrodu něčeho takového.

Radka Píkerová  
(roz. Nekardová)  
Veselí nad Moravou

## Výuka na VISu

„Chovejte se slušně.“ udílela poslední pokyny naše paní učitelka. Vyrázila s námi totiž na tzv. výukový program Vzdělávacího a informačního

střediska Bílé Karpaty ve Veselí nad Moravou a nechtěla, abychom jí a taky sami sobě trhli ostudu. To víte, coby děti ze základní školy jsme nebyly zrovna nejhodnější.

Hned za dveřmi nás uvítala mladá slečna, nebo možná paní, a pozvala nás dál. Nejprve jsme museli vyšlapat několik schodů a teprve potom se před námi otevřela útulná větší místnost. Jelikož to byla půdní vestavba, zdobilo ji několik dřevěných opěrných sloupů.

Paní průvodkyně se svým pomocníkem udělali ve zkratce jakýsi úvod, a pak se šlo na věc. Zřejmě si totiž všimli, jak jsme upře-

ně zírali na různé předměty rozložené na koberci, a dovtípili se, že jejich přednáška je momentálně vedlejší. Rozdělili jsme se tedy rovnoměrně do skupin a přesunuli se k jednotlivým stanovištím. Přesný počet už nevím, to bych musela mít paměť jako slon. Pamatuji si ovšem, jaké úkoly na některých stanovištích byly. Na jednom jsme měli z přípravného šátku přibližně vymodelovat tvar řeky Moravy, jinde jsme zase měli vylovit pomocí umělé udice dřevěné ryby, o kterých jsme si mysleli, že v Moravě žijí. Nakonec nám byl ukázán kus kmeny, který byl profesionálně opracován nikým jiným než samotným bobrem. Byl to tak ukázkový exponát, až jsme dočista oněměli úžasem. Až zbytečně brzy zavelela paní učitelka k odchodu. Zamáčkli jsme slzu a nabrali směr východ. Rozhodně ovšem nebyl čas zde strávený k ničemu. Když budu mluvit za všechny, určitě jsme se dozvěděli plno zajímavých věcí, které nás obohatily, a celá tahle exkurze zpříjemnila jinak fádni hodiny přírodopisu.

**Katka Havlová  
Uherský Ostroh**



*Skládání dřevěného puzzle*

## Spolupráce mezi střediskem a školou

Již pět let existuje spolupráce mezi Základní školou T. G. Masaryka a Mateřskou školou Hovorany, příspěvkovou organizací a Vzdělávacím a informačním střediskem Bílé Karpaty, o.p.s. S každým novým školním rokem zahajují s velkou chutí své „putování“ zvláště žáci 1. třídy. Jednou je to putování za zvířátky, podruhé třeba se sluníčkem. Programy, které probíhají v jednotlivých vybraných třídách ve spolupráci se střediskem, doplňují standardní výuku ke zvýšení znalosti o přírodě a vedou žáky k uvědomění základních ekologických problémů. Jednotlivé „hodiny“ obsahují netradiční formy výuky: herní, výtvarné a diskusní aktivity. A co všechno naši nejmenší žáci navštívili a poznali? V programu *Kapř a jeho kamarádi* tuhle tradiční českou rybu nejen viděli, ale také si zasoutěžili o zlaté šupiny kouzelné ryby. Návštěva u krtka v jeho tajemném království zase vedla děti k poznání, že v té věčné tmě nežije vůbec sám. Poznát sladké *Tajemství včel*, které děti i ochutnají, patří mezi zážitky, na které se

nezapomíná. Návštěva *Ptačí říše* nebo *Mravenečka* a další skvěle připravené programy vedou k odpovědím na mnoho otázek, na které děti dychtivě čekají.

Je samozřejmé, že tak vynikající spolupráce mezi střediskem a školou nezůstala jen u jednotlivých programů. Z této intenzivní spolupráce se zrodila prezentace pomůcek a materiálů pod názvem „Pavučina ČR“. Prezentace byla obohacena o doprovodnou výstavu výtvarných prací žáků naší školy. Na výstavě byly k vidění i programy pro ekologickou výchovu ve škole zaměřené na různá témata - lesní ekosystémy (*Procházka lesy od údolí až po vrcholky hor*), živočichové, domácí zvířena (*Stateček*), ptáci zpěváci, obojživelníci a plazi, vodní ekosystém, ryby a život v rybníce nebo programy *Kouzelná jablona*, *Tajemství včel*, *Dobré a zdravé čí Brouci* a řada dalších zajímavostí ze světa ekologie.

Co přát takové úspěšné spolupráci do budoucna? Snad jenom málo. Aby spolupráce pokračovala a aby všechny

programy doplněné básničkami, říkankami a dramatickými prvky nadchly děti natolik, že se již nyní budou těšit na další putování, tentokrát třeba s programem *Jaké bude počasí?*

**Jaromír Hložek  
ZŠ Hovorany**



*Měření stromů ve veselském parku*

# Gajdoši z Kopanic

Moravské kopanice jsou kraj, kde si gajdoši svou tradici uchovávali velmi dlouho. Svědčí o tom řada zápisů v mnoha knihách o národopise. František Bartoš ve své knize *Lid a národ* vydané roku 1885 popisuje, jak gajdy a dvoje housle bývaly celá muzika, která se výborně hodila k domácím tancům a zpěvům. Také uvádí, že se na Lopeníku při měsíčku sejde i třicet pacholků, a děvčat s gajdošem (dudanárem). „Popíjejíce darovaného jim od gazdy páleného a vesele pozpěvující za hodinu požnou celé pole.“

Poslední známý kopaničářský gajdoš, o kterém jsou dochované prameny, byl Jan Holásek přezdívaný Minárik, který zemřel v roce 1903. Jeho hrubé kopaničářské gajdy jsou uloženy v Muzeu J. A. Komenského v Uherském Brodě.

Jako rodinné trio obnovuje nyní tradici gajdošské muziky na Kopanicích rodina Gabrhelova - Bohumil Gabrhel (gajdy a zpěv), Jiří Gabrhel (gajdy, píšťalky, heligonka, zpěv) a Lýdie Gabrhelová (zpěv). Do povědomí veřejnosti se dostali v roce 1991 článkem v Malovaném kraji o vystoupení na Kopaničářských slavnostech ve Starém Hrozenkově. To jich bylo ještě pět (rodiče a 3 děti). Od té doby sklídili úspěchy na různých folklorních festivalech, mj. na Gajdošském fašiangu v Malé Lehotě. Na Mezinárodním folklorním festivalu ve Strážnici v roce 1997 vystupovali v této sestavě naposledy. Po dvouroční pauze začali znovu pracovat, teď však v tříčlenném složení. Trio získalo v roce 2005 čestné uznání na Mezinárodním festivalu lidových instrumentalistů



v polském Żywcu a vyhrálo mezinárodní soutěž gajdošů na festivalu Gajdovačky v Oravské Polhore.

## Počátky

Svůj repertoár čerpají Gabrhelovi z vlastních sběrů, ale také ze sbírky pana Josefa Kopunce, bývalého ředitele školy ve Starém Hrozenkově, který byl zakladatelem a zároveň prvním primášem souboru Kopaničář. Když začali, objevil se nemalý problém: krojové vybavení. Většina krojů byla rozprodána a rozdána, případně byly pohřbeny se svými majiteli. Proto nezbylo než se naučit šít a vyšívat kroj. To zůstalo na mamince Lýdii Gabrhelové. První základy jí naučila její babička Irma Gabrhelová, o které se píše v mnoha pověstech a článcích z Kopanic. Ale oči babičce už nesloužily, tak se Lýdie vydala na Kopanice, začala sbírat staré výšivky a učít se podle nich. Za čas navštívila paní Julii Hodulíkovou na Vyškovci, velmi zručnou vyšivačku. Ta jí ukázala, co se ze vzorků těžko vyčetlo, hlavně jak ušít sak. Krpce a čizmy ušil vyučený švec, dědeček Jan Gabrhel. Před třemi roky zrekonstruovali Gabrhelovi podle fotek i kopaničářské papuče.

První gajdy přišly z dílny brněnských výrobců Pokorný a Kroupa. Současné gajdy si nechali postavit u firmy Pavel Číp a synové, výrobci hudebních nástrojů v Zubří, kterým se podařilo vytvořit věrnou kopii kopaničářských gajd.

## Dudy a gajdy

Dudy, po moravsku gajdy, patří k nejstarším a nejtypičtějším lidovým hudebním nástrojům. Jsou známé po celé Evropě jako nástroj pastevců a venkovských muzikantů. Avšak v 16. století se ustálilo téměř všude pojmenování vycházející z tureckého *dūdūk* a arabského *gaita* (*gchayta*). České

dudy a moravské gajdy prošly koncem 18. století proměnou. Byly opatřeny dvěma píšťalami - ta, která visela přes rameno směrem k zemi, vydávala jediný dlouhý basový (bordunový) tón, na přední melodickou píšťalu hrál gajdoš nejvýše 7 tónů diatonické stupnice, přefukování nebylo možné. Současně existovaly vedle sebe v 19. století jak starší nástroje se vzduchovým zásobníkem (měchem z kozy nebo ovce) nafukovaným ústí, tak mladší nástroje s přídavným měchovým dmýchadlem, které nakonec převládly.

Gajdy dominovaly naší lidové hudbě až do konce šedesátých let 19. století.



Na Kopaničářských slavnostech ve Starém Hrozenkově

Vzhledem ke své zvukové strmosti byly poté vytlačované příchodem dokonalejších nástrojů (na Kopanicích zejména basou, ale také knoflíkovou harmonikou - heligonkou).

Přestože gajdy jako významná součást moravského lidového instrumentáře zanikly, nikdy se úplně neztratily. Od devadesátých let minulého století hráčů na tento nástroj přibývá.

## Nahrávky

Gajdy lze slyšet nejen naživo na folklorních festivalech, ale existují i hudební nahrávky. Významné je CD *Gajdovall gajdoši z Moravy a Slezska* z roku 1998. Kopaničářské gajdoše najdete také na CD *Okolo Zlína*, vystupují jako hosté na CD *Vánoce Vánoce skoro-li budete* a nechybí ani v nové knize *Dudy v Čechách na Moravě a ve Slezsku* od dvojice autorů P. Čípa a R. F. Klapky. Momentálně připravují CD s pracovním názvem *Gajdošské z Kopanic*, které vyjde v příštím roce.

Jan W. Jongepier  
(podle materiálů Jiřího Gabrhela)

# Obora Radějov - vstupte bez klepání?

Malá obec Radějov na Strážnicku je jihozápadní vstupní branou do Bílých Karpat. Kromě známé rekreační oblasti Lučina může návštěvník tohoto kraje navštívit např. vrch Žerotín s kaplí nebo kopec Travičná s rozhlednou. Doslova přírodní bohatství skýtají květnaté louky na Čertoryjích či bělokarpatské lesy. Rozlehlé lesy se rozkládají právě nad Radějovem. Ty jsou však součástí obory Radějov a její nájemce na podzim minulého roku radikálně omezil vstup veřejnosti.

## Seznamte se: Obora Radějov

Obora Radějov byla zřízena za účelem intenzivního chovu daňčí zvěře v roce 1989. Výměra obory činí 1565 ha, z toho je 1371 ha lesní půdy a 192 ha luk a pastvin. Cílový stav v jarním období je stanoven u daňčí zvěře na 490 kusů, u srnčí zvěře na 20 kusů. V oboře se dále vyskytuje prase divoké, jelen evropský,

chov zvěře.

Součástí obory je přírodní rezervace Kůtky o výměře 66 ha. Rezervace zahrnuje květnaté louky s rozptýlenými stromy - solitery (duby, lípy), meandry potoka Mandát, prameniště a dva malé rybníčky. Rezervace má velmi cennou květenu, vzácně zde najdeme prstnatec pleťový, pětiprstku žežulník či vstavač nachový. Na ústupu až vymizení vzácných druhů rostlin se podílí množství vysoké zvěře, která právě na loukách hledá zdroj potravy.

Součástí oborních zařízení jsou sklady krmiv, sklepy, napajedla, krmelce se zásobníky, posedy pro pozorování a lov zvěře. Oplocení obory měří 19,9 km.

Vlastníkem obory jsou Lesy České republiky, s.p., právo myslivosti v oboře v současnosti vykonává nájemce - společnost Hamé, a.s. Babice.

## Turistika v oboře dříve

Od vzniku obory v roce 1989 křížovaly oboru dvě turistické značky, návštěvníci zde také mohli jezdit na kolech. Turisty byla využívána především „okružní“ asfaltová cesta v oboře (z velké části také jako značená trasa KČT).

## Zákaz pod pokutou

Na podzim 2006 byl vydán nový Vnitřní organizační řád obory Radějov, kterým byly zrušeny turistické trasy (KČT; žlutá, zelená). Celkem tak zaniklo na 9 km turistických tras. Pro přístup do obory byly ponechány

jen dva dřevěné přejezy (z původních 11) a byl mimo jiné vyhlášen zákaz jízdy na kolech po oboře. Vstup na turisty nejvíce využívanou okružní asfaltovou cestu je pod hrozbou pokuty zakázán. Návštěvníci obory se dnes dostane do obory jen ve směru od obce Radějov (vstupní přejez). K jedinému dalšímu přejezu musí projít přes náročný lesní terén a přejez vede na Slovensko.

Z obory se tedy dostane jen v místě, kudy přišel, pokud neplánuje přeshraniční cestu.

Pravděpodobným důvodem omezení vstupu veřejnosti je plánovaná novostavba „Loveckého areálu“ (v místě hájovny Pusté), v jehož těsné blízkosti turistické trasy procházejí. Dalším pravděpodobným důvodem omezování je blízkost komerční stělnice, která zde byla nově zbudována a leží také v blízkosti trasy turistického chodníku.

## Protesty

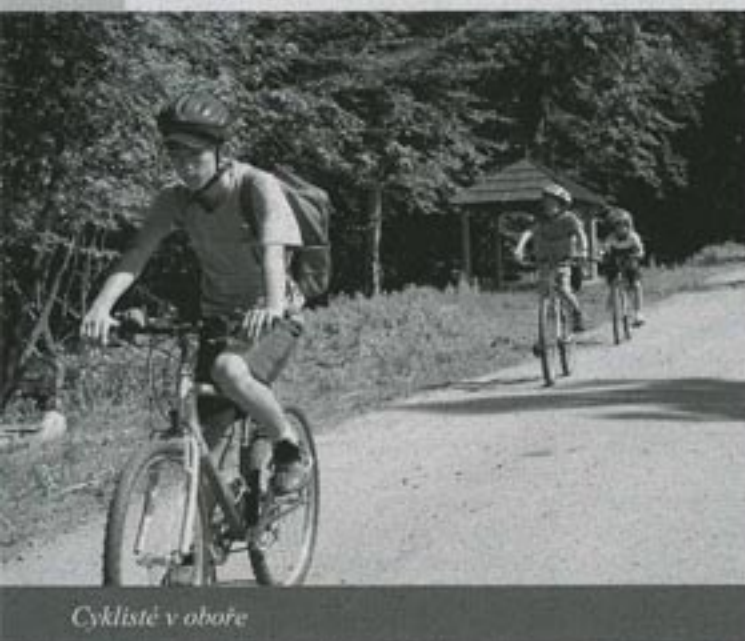
Proti omezování vstupu veřejnosti aktivně vystupuje obec Radějov. Je to přirozené, převážná většina rozlohy se nachází na katastru obce. Turistický ruch je důležitým zdrojem příjmů pro obec a lokalita obory nabízí rozvoj šetrné turistiky v Mikroregionu Strážnicko, jehož je obec Radějov členem. Omezování přístupu do obory pro pěší a cyklisty je z pohledu rozvoje šetrné turistiky krok zpět.

Sdružení Ekoton se problematikou omezování vstupu veřejnosti do obory Radějov začalo intenzivně zajímat od března 2006, přesněji od doby, kdy byl Městským úřadem ve Veselí nad Moravou vydán „Zákaz vstupu do části honitby Obora Radějov“. Důvodem tohoto zákazu byla vysoká pokrývka sněhu. Uživatel honitby Hamé a.s. měl zajistit vyvěšení tohoto rozhodnutí u vstupních bran do obory a viditelné označení části honitby, kde je vstup zakázán. Nájemce však rozmístil cedulky o zákazu vstupu u vstupních bran, zrušil všechny přejezy, a uzavřel tak celou oboru.

Tento zákaz byl vydán neoprávněně, neboť nemá oporu v zákoně o myslivosti.

## Postoj státních úřadů

Prvotně je nutné si uvědomit, že Obora Radějov je vlastnictvím Lesů ČR, s.p., tudíž se jedná o státní majetek. Tim, že vlastník obory Radějov souhlasí s omezováním vstupu veřejnosti, porušuje § 3 zákona č. 77/1997 Sb., o státním podniku, neboť „podniky založené podle tohoto zákona jsou zakládány k uspokojování významných celospolečenských, strategických nebo veřejně prospěšných zájmů“.



Cyklisté v oboře

liška obecná, z dravých ptáků je nejběžnější káně lesní a jestřáb lesní.

Charakteristická je bohatá druhová skladba lesních dřevin, z nichž dvě třetiny zaujímají listnáče (dub zimní, buk lesní, habr obecný, javor klen, jasan ztepilý, lípa malolistá) a třetinu jehličnany (smrk ztepilý, modřín opadavý, borovice lesní). Přirozené zmlazování lesních porostů znemožňuje intenzivní

Poněkud chladný postoj státních úřadů k dané problematice v roce 2006 změnila výzva Městského úřadu ve Veselí nad Moravou, odboru životního prostředí ze dne 7. 2. 2007.

Dopis vyzývá vlastníka obory Lesy ČR, s.p., k neprodlenému sjednání nápravy v omezování vstupu dle Vnitřního organizačního řádu. Konstatuje, že je tak činěno v rozporu se zákonem o ochraně přírody a krajiny a se zákonem o lesích.

Dále upozorňuje na to, že má být přístup do obory umožněn všemi vybudovanými přechody přes oborní plot a vyzývá vlastníka k jejich neprodlené obnově.

#### Stanovisko Správy CHKO

Zájmem ochrany přírody je nejen péče o dochované hodnoty, ale také prezentace tohoto přírodního dědictví veřejnosti. Je to nedílná součást osvěty a ekologické výchovy. Těžko lze někoho přesvědčit o významu ochrany vzácných rostlin, živočichů a květnatých luk, když

mu nedovolíme, aby je vůbec zahlédl. Proto také zákon o ochraně přírody neomezuje volný pohyb pěších po krajině. Pouze v nejpřísněji chráněných územích - národních přírodních rezervacích - platí určitá omezení i pro pěší; i zde je však možno chodit po všech značených cestách. Konkrétně v území obory Radějov tedy neplatí žádná omezení pěšího pohybu.

#### Stanovisko Klubu Českých turistů

Sekretariát krajské komise Klubu českých turistů vítá postoj Městského úřadu ve Veselí nad Moravou a doufá, že v tomto směru uspěje. Pokud příslušný správní orgán rozhodne o dalším uvolnění vstupu do obory, je KČT připraven sít pěších značených tras v oboře rozšířit do původního stavu (důraz klade na umožnění vstupu i ze směru od Lučiny). (Stanovisko ze dne 27. 2. 2007, ing. Milan Pernica, CSc.)

Josef Dufek  
Vnorovy

#### Daněk skvrnitý

Daněk skvrnitý (*Dama dama*) do naší přírody původně nepatřil, pochází z východního Středomoří. V evropských zemích byl uměle vysazován od středověku. Délka těla je okolo 150 cm, v koboutku dosahuje výšky 90 až 110 cm. Zbarvení je rezavě až tmavohnědé s typickými bílými skvrnami uspořádanými v podélných řadách. V zimě nejsou skvrny zřetelné. Charakteristické je především lopatovité paroží, které samci shazují v dubnu a květnu; nové jim narůstá v srpnu až září. Daněk žije v početných tlupách a upřednostňuje prosvětlené listnaté lesy a háje parkového typu. Hlavní potravu tvoří byliny, plody, trávy a semena. Říje probíhá v říjnu a listopadu, samice (danělka) je březí 31 až 32 týdnů a v červnu vrhá jedno nebo dvě daňčata.



#### Další ohrožení přírody v oboře Radějov

##### Plánovaná novostavba Loveckého areálu Radějov-Pusté

Majitel dnešní hájenky ing. L. Novotný (který je zároveň generálním ředitelem Hamé, a.s.) navrhuje projekt výstavby reprezentativního třípodlažního loveckého areálu. Rozsah projektu: objekty pro trvalé bydlení (tři byty), čtyři ubytovací apartmány každý pro čtyři osoby, hájovna, lovecký zámeček, lovecký sál, fitness, vnitřní bazén, venkovní bazén, finská sauna, turecká lázeň, solná jeskyně, gastroprovoz, jatka aj.

Pozn.: Hájenka na Pustých vč. přilehlých pozemků (státní majetek) byla Lesy ČR; s.p. prodána ing. L. Novotnému.

##### Rizika plánovaného záměru:

- \* nevratné porušení krajinného rázu lokality, která leží v bezprostřední blízkosti přírodní rezervace Kůtky, v rámci státem chráněné krajinné oblasti Bílé Karpaty;
- \* vysoká spotřeba podzemní vody nutná pro chod areálu;
- \* potenciální ohrožení podzemních vod odpadními vodami pocházejícími z chodu areálu;
- \* plánovaná stavba je v podstatě

rekreační zařízení, jehož využívání může ohrozit přirozený vývoj vzácných druhů a společenstev; je zde riziko likvidace lokality jako klidného místa;

- \* projekt dle několika kategorií podléhá posuzování vlivů stavby na životní prostředí (dle zákona č. 100/2001 Sb.), které dosud neproběhlo;
- \* stavba přímo souvisí s existencí obory Radějov, která odporuje smyslu ochrany přírody a krajiny a samotného působení CHKO Bílé Karpaty; podle Plánu péče CHKO Bílé Karpaty má být chov daňků skvrnitých, jako nepůvodního druhu, postupně omezován (do roku 2006 na 50 %) a s ukončením životnosti oborního zařízení obora zrušena;
- \* záměr projektu navazuje na stále vzrůstající omezování vstupu veřejnosti do obory Radějov.

#### Ohrožení lučních porostů přírodní rezervace Kůtky

Správa CHKO Bílé Karpaty aktuálně řeší také problematiku neuspokojivého stavu porostů v přírodní rezervaci Kůtky. Jako významný problémový faktor se jeví nepřiměřená pastva zvěře. Tento negativní jev se projevil ve zhoršování stavu rostlinných i živočišných společenstev na této lokalitě.

#### Další informace:

Správa CHKO Bílé Karpaty, Luhačovice, Nádražní 318, tel: 577 119 626-8  
Obec Radějov, starosta obce S. Knittl, tel.: 518 337 828  
Občanské sdružení Ekoton, Mgr. J. Dufek,  
e-mail: ekoton@seznam.cz  
KČT, Ing. M. Pernica, CSc.,  
e-mail: kct.znacjm@volny.cz



Vstavač osmahlý

## Potěšení z lesa Aloise Indrucha

Na návštěvě manželů Indruchových ve Svatém Štěpánu mne přivítala nádherná jarní příroda. Díky tomu osobnímu zážitku jsem pochopila, o čem hovoří pan Alois Indruch: příroda Bílých Karpat mu učarovala, když do tohoto kraje jako čerstvý absolvent Lesnické fakulty Mendelovy zemědělské a lesnické univerzity v Brně nastoupil na polesí Vlára u Lesního závodu Brumov. Učarování přírodou a lesem mu zůstává dodnes, v hovoru les těchto míst opěvuje stále.

Pan Indruch nepřišel zdaleka; narodil se v obci Kladruby, okres Vsetín, kde přece jen je beskydská příroda odlišná od té bělokarpatské. Vápencové založení Bílých Karpat dalo na sobě vzniknout lesům s dominantním bukem a tato převaha listnatých lesů zůstává dodnes. Za 35 let své profesní kariéry se pan Indruch staral v pozici vedoucího lesní správy o 3 250 ha polesí.

Způsob hospodaření ve svěžených lesích popisuje takto: „Vycházel jsem z toho, že obhospodařuji jedinečné ekosystémy, schopné spontánní reprodukce. Tuto schopnost jsem využíval pro přirozená zmlazování porostů. Přirozenou obnovu se podařilo uplatnit v takovém rozsahu, že nebylo zapotřebí vzniku holých pasek po holosečích, které poškozují půdy zvýšeným prosycháním,

urychlují rozklad a splavení humusu, zhoršují jímání vody, způsobují zvýšení povodňových odtoků a vůbec zhoršují rekreační, estetické a etické funkce lesů. Vznikající mlaziny jsem pravidelně vychovával - trvalá přítomnost podúrovňových jedinců zušlechťuje ztepilé úrovňové stromy a zabezpečuje optimální vnitřní prostředí.“ Svěženosti sepsal do knihy Zakládání a výchova listnatých porostů vydané v roce 1985. Tento způsob hospodaření přináší také ekonomické výhody, neboť přirozená obnova lesa nepotřebuje finanční prostředky.

V roce 1980 byla oficiálně vyhlášena Chráněná krajinná oblast Bílé Karpaty. Mezi ceněná území nepatří jen rozsáhlé komplexy květnatých luk se soliterními stromy, ale i střídání zalesněných a bezlesých ploch a komplexy vitálních bukových porostů se silným zastoupením dubu a dalších listnatých dřevin a jedle. Právě listnaté lesy v okolí Sidonie, které pan Indruch obhospodařoval z pozice lesního správce, byly lesnickým světem oceněny a některé části postupně vyhlášeny i maloplošnými chráněnými územími v rámci CHKO Bílé Karpaty. Takovými územími jsou přírodní rezervace Sidonie a přírodní památky Chladný vrch a Okrouhlá. Přírodní rezervace Sidonie je pro svou produkční a kvalitativní výjimečnost porostem uznaným ke sběru osiva. A tak podnik Lesy České republiky demonstruje při exkurzích na Vláře odborné lesnické veřejnosti vzorové způsoby hospodaření s ohledem na dosažení určitého hospodářského cíle a současně plnění dalších celospolečenských funkcí lesů.

Každodenně se pan Indruch v lese setkával s divokou zvěří. Myslivost navíc patří mezi jeho vášně. Na svém



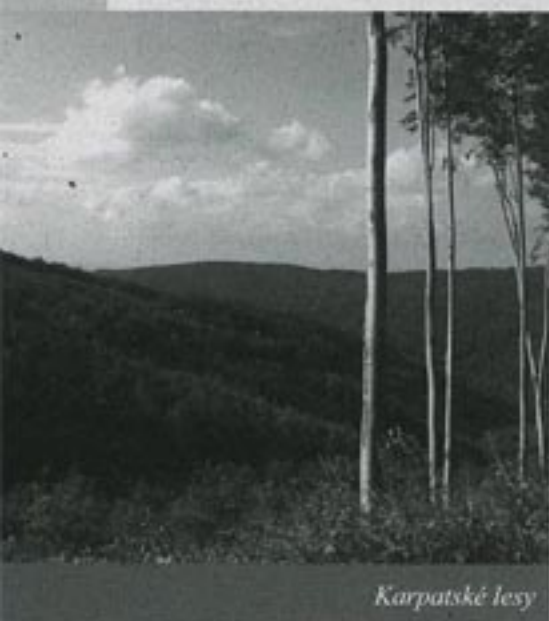
Mrtvé dřevo

polesí nabízí zvěři atraktivní pastviště, kde zvěř nacházela dostatek potravy a více neohrožovala mlaziny loupáním a přirozenou obnovu okusem. Takto sladil zájmy lesnické a myslivecké. V letech 1996–2000 napsal tři povídkové knihy z mysliveckého prostředí: Fořtovo království, Z fořtových vzpomínek a Ze života lovců.

Po odchodu do penze působil několik let v Bavorsku jako lesnický poradce. Stále se zajímá, co se v jeho okolí děje, a když je třeba, provede po Vláře exkurzi, která se zajímá o bohatství místního lesa a způsoby jejího využívání. Ke svým pokračovatelům je však také kritický: vidí, že jím položené základy následovníci plně využít neumějí, a to dílem z neznalosti odborné, dílem proto, že se změnila po roce 1991 organizační struktura podniku Lesy ČR, která rozměňuje pozornost lesního správce na větší území a do více směrů než jen k lesnické činnosti.

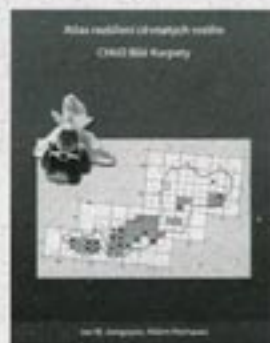
Odkaz, který posílá pan Indruch svým následovníkům, není ale vůbec pesimistický: „Snažte se o návrat k původním přirozeným lesům, tj. vraťte našim lesům druhovou skladbu, kterou měly před 18. stoletím. Je to cíl obtížný a vzdálený, nikoliv však nereálný. Poznal jsem potěšení z lesnické práce ve své vlastní činnosti a přeji ji ostatním ze všeho nejvíce.“

Věra Pospíšilíková



Karpatské lesy

# Novinky do vaší knihovny



Zajímáte-li se o přírodu trochu více než průměrný občan, tak vězte, že pátek 13. dubna byl pro vás šťastný den. V odpoledním bloku zasedání Botanické sekce při Správě CHKO Bílé Karpaty ve Veselí nad Moravou byly pokřtěny dvě nové publikace o květeně Bílých Karpat a jedna příručka o obnovování luk v České republice. A to není vše...

O tom, že v Bílých Karpatech probíhaly čtyři projekty financované Ministerstvem životního prostředí, jsme informovali již dříve. První z nich se zabýval pastvou v chráněných krajinných oblastech a skončil v roce 2005. Výsledkem byla metodická příručka Pastva jako prostředek údržby trvalých travních porostů v chráněných územích. Následující tři projekty byly zakončeny na podzim loňského roku a přinesly několik dalších významných publikací.

## Biodiverzita

Projekt s dlouhým názvem Analýza biodiverzity v CHKO Bílé Karpaty jako podklad pro stanovení nové zonace a vhodného managementu cenných území měl za úkol zmapovat výskyt cévnatých rostlin a vybraných druhů živočichů na území Bílých Karpat. Na tomto úkolu se podílelo přes 20 botaniků a stejný počet zoologů. Získané údaje byly porovnány s historickými údaji a vyústily v nový návrh zonace, který do jisté míry

reguluje lidskou činnost v CHKO. Výsledkem tohoto projektu jsou hned tři publikace.

Atlas rozšíření cévnatých rostlin CHKO Bílé Karpaty obsahuje tzv. síťové mapy 1442 rostlinných druhů vyskytujících se v CHKO Bílé Karpaty. Mapy ukazují rozšíření jednotlivých druhů planých rostlin před rokem 1990 a od roku 1990 do současnosti. Zájemci o přírodu si mohou udělat dobrou představu o tom, kde lze dané druhy dnes v terénu očekávat. Dokumentují také nástup některých invazních rostlin, jako je křídlatka nebo hvězdnice kopinatá, i to, jak některé druhy ustoupily či dokonce zmizely, např. koniklec velkokvětý nebo vstavač štěničný. V České republice vyšly podobné atlasy pro NP Podyjí a CHKO Křivoklátsko.

Komentovaný seznam cévnatých rostlin Bílých Karpat obsahuje komentář k cca 1900 rostlinným druhům, které

jsou pro území Bílých Karpat uváděné. Jedná se nejen o plané rostliny, ale také o zavlečené a pěstované druhy. U každého je stručně uváděno, jak je hojný či vzácný, kde se vyskytuje a u vzácných rostlin jsou vyjmenovány konkrétní lokality i autoři nálezů.

Třetí publikace, která vzešla ze stejného projektu, je zaměřena zoologicky a nese název Atlas rozšíření vybraných živočichů CHKO Bílé Karpaty. Je koncipována podobně jako rostlinný atlas s tím rozdílem, že obsahuje mapy rozšíření pouze částí živočišných druhů známých z Bílých Karpat, protože jich je několikanásobně více než rostlin. Zobrazen je výskyt 130 motýlů, 70 stěvlíkovitých brouků a 20 druhů hnízdících ptáků. Mapy ptáků provázejí i podrobné textové informace o pozorováních jednotlivých druhů.

## Obnova luk

Další projekt byl zaměřen na problematiku obnovy druhově bohatých luk, a to v celostátním měřítku. Jeho hlavním výstupem byla publikace *Obnova luk regionální směsí*, která je metodickou příručkou k založení luk na orné půdě nebo obohacení stávajících travních porostů.

Základem takové obnovy luk je získání osiva z trav a bylin rostoucích na zbývajících „přirozených“ loukách. Skladba osiva by se měla lišit podle regionu podobně jako přírodní květena. V příručce jsou shrnuty nejnovější informace k tomuto tématu a zároveň řada konkrétních praktických postupů a rad potřebných pro tvorbu a zatravnění regionální druhově bohatou směsí. Metodika obsahuje také návrhy receptur pro vybraná území ČR a vybraná společenstva.

## Ovoce Bílých Karpat

Projekt Využití krajových odrůd ovocných dřevin pro udržení a obnovu krajinného rázu v CHKO Bílé Karpaty a pro záchranu biodiverzity měl za úkol zmapovat výskyt starých a krajových odrůd ovoce v CHKO Bílé Karpaty a získaný rostlinný materiál zachovat v genofondových sadech ve Velké nad Veličkou a v Rokytnici. Všechny informace byly soustředěny do atlasu *Ovoce Bílých Karpat*, který vyjde v letních měsících.

Všechny uvedené projekty byly vedeny a organizovány Základní organizací ČSOP Bílé Karpaty ve Veselí nad Moravou, kde lze uvedené publikace i objednat. Adresa: Bartolomějské nám. 47, 698 01 Veselí n. Mor., e-mail: csop@bilekarpaty.cz.

Jan W. Jongepier  
Hana Poková

# Přivalové povodně v Bílých Karpatech

V poslední době slyšíme o povodních stále častěji. Připomeňme povodně z července 1997 a ze srpna 2002, které byly způsobeny trvalými dešti. O pár let později, na přelomu března a dubna 2006, zasáhly prakticky celé území České republiky povodně z tání sněhu; v červnu 2006 následovaly přivalové lily, které způsobily na mnoha místech ČR lokální zatopení či přivalové povodně. Co jsou přivalové povodně? Mohou nás nějak ohrozit? Vyskytují se často a byly vůbec někdy zaznamenány na území Bílých Karpat? To jsou otázky, na které se pokusíme odpovědět.

Přivalové povodně (také bleskové povodně - z amerického flash flood) nejsou ojedinělý jev. Vyskytují se ve většině případů v letním půlroce (od dubna do září) a mohou zasáhnout území od několika km<sup>2</sup> až po stovky km<sup>2</sup>. Jestli z intenzivních srážek vznikne přivalová povodeň, nezáleží pouze na množství

s vějířovitou strukturou povodí, např. Bohuslavice nad Vlčí, Brumov-Bylnice, Bojkovice nebo Uherský Brod.

V průběhu 19. až 20. století byly také na území Bílých Karpat zaznamenány přivalové povodně. Podrobněji se touto problematikou zabývali Prosová & Štěpánek (2006). Ze 16 záznamů získaných pro toto období se můžeme dozvědět cenné poznatky o jejich průběhu a následcích. Zdrojem informací o přivalových povodních se staly místní kroniky, regionální noviny, klimatologické a srážkoměrné výkazy stanic Českého hydrometeorologického ústavu. Z hlediska časového výskytu byly povodně zaznamenány v měsících květen, červen, červenec a srpen. Nejstarší záznam pochází z 24. července 1845, kdy průtrž mračen zasáhla oblast mezi Komňou a Bojkovicemi. Poslední záznam máme ze 7. června 1981 z Luhačovic. Nejčastěji byla zasažena města Strážnice (5x), Luhačovice (4x) a Velká nad Veličkou (3x). Z hlediska prostorového uspořádání se přivalové povodně více vyskytují v severní a jižní části Bílých Karpat. To však může být do velké míry ovlivněno četností dostupných záznamů.

Tři události stojí za bližší připomenutí, neboť napáchaly velké množství škod. Dne 3. května 1936 se strhla průtrž mračen na Strážnicku. Podle novinového výstřižku z května 1936 byly postiženy obce Kuželov, Hrubá a Malá Vrbka, Javorník a Velká nad Veličkou. Voda odnesla vše, co se jí postavilo do cesty. Poničeny byly domy, zahrady, silnice, železnice a koryto Veličky. Událost proběhla velmi rychle, což je typické pro přivalové povodně.

Druhá významná srážková epizoda se vyskytla dne 12. srpna 1942 v okolí Luhačovic. Na stanici Pozlovice - přehrada byl naměřen denní úhrn srážek 161,9 mm a na stanici Luhačovice 107,1 mm, přitom pravděpodobnost výskytu takových srážek je jednou za 200 let. Podle záznamu z ombrografu (přístroj zaznamenávající časový průběh atmosférických srážek) spadlo na stanici Pozlovice za 90 minut 96,5 mm a za 120 min. 117,0 mm srážek, což patří k nejvyšším intenzitám naměřeným na území ČR za období přístrojového měření, tj. od konce 19. století. Bylo

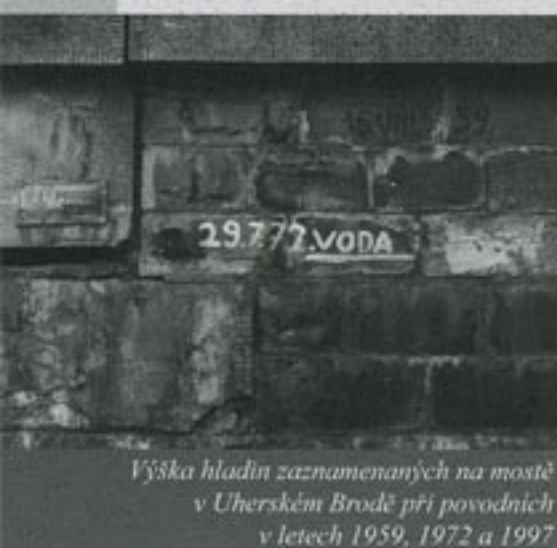
postiženo zejména horní povodí Olšavy. Velkou vodu meších toků v horní části nad Luhačovicemi zachytila Pozlovická přehrada, na tocích pod přehradou došlo ke zvýšení hladin o 1-2 m. Náměstí v Luhačovicích bylo zaplaveno. Díky Pozlovické přehradě nedošlo k významnějším škodám.

Třetí přivalová povodeň ze dne 15. srpna 1959 způsobila mnohamilionové škody. Z obrázku je dobře vidět výšku hladiny zaznamenanou na mostě v Uherském Brodě při třech povodních v letech 1959, 1972 a 1997. V roce 1959 vystoupila hladina nejvýše. Přivalové povodně jsou nebezpečné nejen rychlostí kulminace povodňové vlny (řádově několik hodin), ale i výškou povodňové vlny. Podle novinového výstřižku Naše pravda z 18. srpna 1959 povodeň postihla obce Nevšová, Rudimov, Slavičín, Lipová, Pozlovice, Trhová, Bojkovice, Šumice, Újezd u Luhačovic, Luhačovice, Uherský Brod a Havlíky. Byla zasažena povodí řek Olšavy a Vlčy. Celkem bylo zaplaveno kolem 300 domů a mnoho hospodářských budov. Při záchranných pracích byly lehce zraněny tři osoby, o život naštěstí nepřišel nikdo. Na stanici Bojkovice byl naměřen úhrn srážek 108,4 mm, tzn. opět přes 100 mm jako v předchozím případě. Jednalo se o regionální záležitost.

Jak se bránit proti těmto povodním? Abychom jim lépe čelili, je třeba se držet dále od vody a nestavět přímo v záplavových zónách řek, říček či potoků, které obcemi protékají. Nejenom rybníky, nádrže a přehrady mohou zmírnit povodně, ale také menší stabilizační prvky v krajině jako poldry, remízky, stromofadí, vhodné osázení polí atd. Včasná varování před přivalovými povodněmi není stále dostatečné, právě díky rychlé kulminaci povodňové vlny (řádově několik hodin od začátku deště). Je proto nezbytné chránit především lidské životy.

Přivalové povodně vždy byly, jsou a budou součástí naší krajiny. Řadí se mezi velmi nebezpečné přírodní jevy, které nelze podceňovat, a je dobré je uchovávat v paměti pro další generace. Člověk lehce zapomíná, ale příroda nikoli.

Olga Halášová  
Hradec Králové



Výška hladin zaznamenaných na mostě v Uherském Brodě při povodních v letech 1959, 1972 a 1997

a intenzitě srážek, ale také na fyzicko-geografických podmínkách území (např. geologii, půdách, vegetaci, sklonu terénu, nebo na předchozím nasycení povodí). Vzniklé škody dosahují řádově až desítky milionů korun a může dojít i k obětem na životech. Největší hrozba takových povodní je fakt, že se vyskytnou v podstatě kdekoli. A ani území Bílých Karpat není výjimka. Větší pravděpodobnost výskytu přivalových povodní je na místech, kde dochází k soutoku říček

## Cestopády

**Autor: Pavel Popelka; vydalo nakladatelství František Šalé - ALBERT ve spolupráci s Muzeem J. A. Komenského v roce 2006.**

Když jsem v únoru odjížděla z Francie na Moravu, jedním z mých cílů bylo koupit si nejnovější knihu Pavla Popelky *Cestopády*. Náležitě poučena jeho předcházejícími knihami, těšila jsem se na další dávku příjemného čtení, okořeněného Pavlovým typickým humorem, neskutečně propojující velmi drsné výrazy s jemnou poetikou.

Ovšem ještě dřív, než jsem plán stačila splnit, potkala jsem ve Veselí manželku Tondy Vrby a okamžitě byla vtažena do viru událostí kolem velického fašáňku. „Tak to si zase počtu,“ libovala jsem si, nějak mi nedošlo, že knížka vyšla o pár měsíců dřív a tudíž letošní fašank se do ní těžko dostal. Propadla jsem onomu známému opojení všech vášnivých čtenářů, kteří se chytají každé nitky, jež je dokáže spojit s dějem v knize, někdy

nitky zcela fiktivní, jindy naprosto reálné. Pokud se ale v příbězích vyskytují lidé, které můžete potkávat osobně, ať už často nebo vzácně, nejsou to nitky, ale přímo lana, která vás poutají ke kraji, který jste si zamilovali, který považujete za svůj domov a který i vás považuje za svůj. Pro mě jsou knížky Pavla Popelky takovými lany, propletenými do roztočivých tvarů a uzlů, stejně bizarních a nečekaných, jako jsou osudy a příběhy v jeho knihách, ale na konci vytvářející zcela logickou záchrannou síť, jež mě dokáže zachytit, kdykoli se mi po Slovácku začne stýskat.

Ano, je pravda, že při jejich čtení člověk občas zapochybuje, jestli je toto vůbec možné. Například zda lze napsat obalované horňácké i v esemesce. Kupodivu ve mně šavle, pronesené letištní kontrolou, nebudily pochybnost žádnou.

Loni v létě jsem byla plavat v šterkopiskových jezerech u řeky Rhony, na pomezí Francie a Švýcarska, někde pode mnou svištěly částice v největším urychlovači v Evropě a nade mnou kroužili luňáci. Jezera jsou to nádherná, tolik připomínají ty novoveské, jen jsou snad

trochu menší, ale stejně namodralá, sluncem prohřátá voda, stejné koupání nadivoko, jen pár cedulí, které koupání zakazují. Na modrém nebi se ve výšce objevil pomalu plující předmět prapodivného tvaru, kolébal se ze strany na stranu, převracel se na záda a jak klesal, postupně se zvětšoval. Až jsem rozeznala jeho tvary – byl to kůň. Klidně spočinul na hladině Rhony a nechal se proudem odnést průmyskem L' Etunnel do hlubokého nitra Francie. A já v tom okamžiku věděla, že takto vznikají ty skutečné nitky, které mezi sebou svazují příběhy z Pavlových příběhů a z reálného života, protože tyto příběhy jsou o skutečném životě, tak jak ho prožívá jeho nádherná, bohatá duše.

Jana Hajduchová



## Představujeme časopis Malovaný kraj

Malovaný kraj je vlastivědný a národopisný časopis, jehož historie je dlouhá již půl století. Regionální periodikum rozšířené především na jihovýchodní Moravě se čtenářům představilo v roce 1946, kdy bylo založeno skupinou slováckých patriotů v čele s Františkem Hřebačkou, který je širší veřejnosti znám coby autor lidových písní a svérázný venkovský buditel pod jménem Fanoš Mikulecký. Proto, abychom si přiblížili předsevzetí, s jakými byl časopis zakládán, lze citovat úryvek z textu publikovaného v prvním čísle:

„Malovaný kraj, opírající se o kulturní snahy slováckých krúžků, chce zachraňovat mizějící hodnoty vzácné lidové kultury. Chce však také výchovným způsobem zasahovat do duše lidu, aby všechna ta malovaná krása, již se honosí náš kraj, nebyla jen umělou, prázdnou, vnější okázalostí, nýbrž aby vydechována a živena zdravou duší lidu měla svou mravní obsažnost, ryze životnost.“

Z uvedených vět je zřejmé, že původní koncepce časopisu byla z velké

míry určována romantickým pohledem zakladatelů na jejich domovinu. Přispěvatelé rekrutující se z řad odborné veřejnosti i obyčejných venkovanů se snažili nejen zachycovat bohatství slovácké lidové kultury, ale také případné čtenáře podněcovat k zachování a podpoře venkovských tradic. Časopis vyzařuje energii jakéhosi buditelství dodnes, byť byl romantický náboj Malovaného kraje během desetiletí, kdy vychází (s vynucenou přestávkou v letech 1951-1968), poněkud utlumen. V současné záplavě dravých komerčních plátků však tuto jeho vlastnost považují za devízu. Dokonce bych tvrdil, že Malovaný kraj je jakýmsi časopiseckým klenotem – ideálním prostředkem ke čtenářské relaxaci, který můžete vzít do rukou bez toho, abyste měli strach, že na vás po náročném dnu opět dýchne svíravá atmosféra dnešní upachtěné doby. Každý, kdo Malovaný kraj otevře, nechť si je jistý, že jej čekají texty vyzařující pozitivní fluidum, a to bez jinak všudypřítomných reklam. Nabídka témat je přitom široká.

V celobarevném časopise si můžete počíst nejen o slovácké lidové kultuře či osobnostech místního folklorního dění,

ale také se dozvědět ledacos o jihomoravské přírodě, architektonických památkách či umělcích majících ke Slovácku osobnější vztah. Časopis uveřejňuje také básně místních poetů doplněné vkusnými ilustracemi nebo úsměvné příběhy zasílané literárně či vypravěčsky nadanými vesničany. Můžete zde narazit i na rozhovory se zajímavými osobnostmi či na články recenzující regionální knižní, hudební a filmovou produkci. Malovaný kraj má také tu výhodu, že většina jeho textů nestárne, a proto se k nim můžete vracet i po letech.

Časopis v současné době vychází šestkrát do roka jako dvouměsíčník. Vydává ho občanské sdružení Malovaný kraj s podporou krajů, některých slováckých mikroregionů, měst a obcí. V případě, že byste chtěli Malovaný kraj podpořit, nejvhodnější je předplatit si jej na adrese: Dům školství, 17. listopadu 1a, 690 02 Břeclav. Možná je i objednávka na e-mailové adrese: malovany-kraj@seznam.cz. Cena jednoho čísla je 35 Kč a roční předplatné činí 210 Kč. Na internetu lze informace o časopisu najít na adrese: www.malovanykraj.cz

Petr Slinták

# Pastva ve zvláště chráněných územích

O vlivu extenzivní pastvy v chráněných územích toho bylo napsáno již mnoho - ať už na stránkách našeho časopisu, nebo v různých brožurách či na letáčcích. O čem se už tolik nemluví, jsou časté peripetie při praktickém zavedení pastvy v terénu či případné neúspěchy, které mnohdy pramení ze vzájemného nepochopení mezi zemědělci - pastevci a zástupci ochrany přírody.

Bez ohledu na tyto komplikace zůstává fakt, že pastva (zejména ovcí) prospívá druhové pestrosti mnoha stanovišť, často i s výskytem vzácných druhů rostlin a živočichů.

Kladný vliv pastvy se však projeví pouze v případě, že se systém hospodaření přizpůsobí nárokům společenstva, které na lokalitě žije. Pochopit lépe význam šetrné pastvy pomůže zemědělcům (ale nejen jim) znalost fenoménu

narušení travního drnu tak, aby vznikl prostor pro hůře klíčící druhy rostlin. Na takto narušených ploškách se mohou vyskytovat i některé vzácné a ohrožené druhy bezobratlých - např. některé kobylky nebo střevlíci. Existence dalších druhů hmyzu (např. některých brouků) je vázána přímo na přítomnost exkrementů ovcí. Třeba housenky modráska černo-skvrnného se živí jen mateřidouškou, která se převážně vyskytuje na extenzivních ovčích pastvinách nebo jinak narušovaných místech. Další předností ovcí je schopnost vypásat lokality s velkým sklonem nebo s mnoha terénními nerovnostmi.

Má-li být průběh pastvy ideální z hlediska výsledného druhového složení porostu, kvality výpasení a výskytu chráněných druhů, musí být respektována určitá pravidla - zejména brzký včasný termín zahájení pastvy, rovnoměrné zatížení porostu zvířaty a v neposlední řadě délka pobytu ovcí na pastvině.

V případě těch území, kde je pastva zvolena jako nejvhodnější způsob údržby stanoviště, se často volí následující způsob organizace pastvy: pastvina se rozdělí na několik menších oplocených částí (oplůtků). Po výpasení jednoho oplůtku se zvířata přemístí do dalšího a takto se postupně vypásá celá pastvina. Protože jednotlivé oplůtky znovu obrůstají porostem tráv a bylin, je území během pastevní sezony vypaseno několikrát. Vysoká koncentrace zvířat v oplůtku zajistí jeho dobré výpasení, krátký pobyt ovcí v něm zabrání poškozování sešlapem nebo nadměrným přepasem.

Podobným vhodným způsobem je pastva honová - pastvina je rovněž rozdělena na několik částí, ty jsou však větší a spásají se delší dobu.

Nespasovaná místa (tzv. nedopasky), která na pastvině zůstanou, se likvidují sečením strojově nebo ručně, zvláště když na nich rostou nežádoucí druhy (např. třtina křovištní). Pokud neobsahují nežádoucí druhy, je vhodné nespasovaná místa ponechat - mohou sloužit k vývoji řady druhů živočichů a zároveň jsou zdrojem semen bylin a trav na pastvině žádoucích. Rozhodnutí zda pokosit či ponechat je individuální dle druhového složení a množství nedopasků a je na zvážení, co je v dané době pro lokalitu vhodnější.

## Pohled zemědělců

Zmíněné způsoby pastvy zejména v MZCHÚ jednoznačně vítají ochránci přírody. Co však na to zemědělci? Tyto systémy pastvy jsou organizačně, časově a tím pádem i ekonomicky náročné. Přičteme-li k tomu nedostupnost a komplikovanost terénu zvláště chráněných území, která je v krajině Bílých Karpat častá, pastva se dále prodražuje. Pro zemědělce je lukrativnější péče o pozemky, kde je možné intenzivní hospodaření. Málomocný zemědělec si může v dnešní době dovolit vnímat hodnotu území pouze z pohledu výskytu chráněných druhů rostlin a živočichů, nehledě na to, že někteří tuto devizu přehlížejí úplně. Navíc šetrná pastva ovcí je prosazována zejména na relativně malých lokalitách, a tak i při zvýšených sazbách

### Zvláště chráněná území:

národní přírodní rezervace (NPR)  
přírodní rezervace (PR)  
národní přírodní památka (NPP)  
přírodní památka (PP)  
I. zóna CHKO  
MZCHÚ - maloplošné zvláště chráněné území

za „nadstandardní“ péči (počítají se od hektaru) nejsou získané prostředky pro zemědělce příliš velké lákadlo. Filozofií mnoha zemědělců je spíše mít velké výměry ploch dotované z ministerstva zemědělství, kde podmínky pro získání dotace za údržbu nejsou z praktického hlediska tolik náročné.

## Problémy

V čem je tedy největší problém? Zřejmě v tom, že tradiční systém hospodaření, kdy hospodář plochu dokázal rozumně využívat a současně ochránit, ustupuje před intenzivním, ekonomicky zajímavějším systémem hospodaření. Dříve byly stejně obhospodařované plochy menší a různé činnosti - kosení, intenzivnější pastva nebo pokosení s následným přepasem - se na nich často střídaly. Krajina byla díky tomu rozčleněna na drobnou mozaiku pastvin, lesů, polí, sadů a luk a tuto mozaiku osidlovaly rozličné druhy. Jestliže pak intenzivní pastva během jedné sezony



Jalovcová strán

stanoviště - historický vývoj lokality, výskyt chráněných druhů rostlin nebo živočichů, což ale předpokládá zájem o věc. Na druhou stranu je nezbytné, aby se zástupci ochrany přírody orientovali v problematice místní zemědělské praxe a vnímali strasti zemědělců, se kterými se každodenně potýkají. Navržené způsoby hospodaření by pak měly reflektovat potřeby obou stran ve vzájemném souladu.

## Přednosti ovčí pastvy

Jednou z mnoha předností pastvy ovcí je jejich nízká hmotnost - nemusí být tedy obavy z poničení travního porostu sešlapem, jako například u skotu. Naopak svými paznehty provedou šetrné

zlikvidovala na malém území populaci určitého druhu, měl šanci vrátit se z okolí v průběhu příštích let.

Nelze tedy paušálně říci, že je dobré jen kosit nebo jen přepásat, významné je právě i samotné střídání činností. Z tohoto pohledu nejsou vždy dostatečné agroenvironmentální programy, dotační tituly ministerstva zemědělství, které mají za úkol podpořit využívání zemědělské půdy tak, aby probíhalo v souladu s ochranou a zlepšením životního prostředí a krajiny. Bohužel neumožňují zohlednit individuální odlišnosti údržby v jednotlivých případech.

### Mozaika

Dodnes jsou v krajině Bílých Karpat oblasti, kde je pestrobarevná mozaika luk, poliček a sadů zachována. Přesto v krajině dominují rozlehlé plochy polí, pastvin či sečených luk, na kterých se in-

tenzivně hospodaří, což druhové rozmanitosti rozhodně neprospívá. To všechno zavazuje ochranu přírody zavádět na zachovaných biotopech takový systém péče, aby se mizející druhy chránily.

Model mozaikovitého využívání krajiny vycházel z dřívějšího způsobu života a vyhovoval lidem i druhové pestrosti. V dnešní době se pro náš způsob života nehodí, a rozhodneme-li se ho uplatňovat, je to s vědomím, že nás to bude něco stát a že děláme něco navíc hlavně kvůli přírodě. Jsou to však zemědělci, kdo se o krajinu stará, a jen ti mohou představy ochránců zrealizovat. Jen za spolupráce obou stran



Ovce jako živé sekačky

se může podařit zachovat krajinu v její pestrosti.

Šárka Němcová  
Záhrovice

Dnešní díl bude věnován zdánlivě odlišné problematice než lesu, která s ním ovšem souvisí. Jedná se o zakládání lesního porostu na nelesní půdě, tedy na pozemcích náležejících do zemědělského půdního fondu.

Důvodů ke změně může být několik, jak ekonomických, tak i ekologických (např. pozemky zarůstající křovinami a dřevinami, půdy horších bonit či půdy různou mírou devastované, doplnění běhových porostů, nebo se jedná o pozemky vhodné pro založení porostů podporujících ekologickou stabilitu). Jsou lokality, kde je skutečně nejlepším řešením dané situace zalesnění, a také stát na zalesňování vydává nemalé prostředky formou dotací.

### Zalesňování na území CHKO Bílé Karpaty

Správa CHKO Bílé Karpaty je jedním z orgánů státní správy, které jsou zapojeny do procesu schvalování žádostí pro zalesňování zemědělské půdy, a jejím úkolem je chránit zájmy stanovené v zákoně o ochraně přírody a krajiny. Samotná přítomnost chráněné oblasti napovídá, že se jedná o území přírodovědně cenné, a na mnohých místech jsou luční biotopy hodnotnější než pozemky zalesněné (obvykle v I. a II. zóně). Na území CHKO Bílé Karpaty je mnoho pozemků vhodných k zalesnění, zejména ve III. a IV. zóně, proti kterým Správa nemá výhrady. Jejich

souhlas je nezbytnou součástí žádosti o dotace nebo převodu ze zemědělské na lesní půdu.

Žadatel má možnost se na Správu dotázat předem, než začne projekt realizovat, má-li jeho záměr naději získat, a bude mu vydáno tzv. předběžné stanovisko. Na dané lokalitě je potřeba provést zoologický a botanický průzkum, vyhodnotit lokalitu z pohledu krajinného rázu a volby dřevinné skladby.

Kromě ochrany přírody existují ještě další veřejné zájmy, které neumožňují zalesnění (např. území důležitá v energetice (ochranná pásma nadzemních vedení), vodohospodářství, obrana státu atd.).

Je samozřejmé, že lidé mnohdy nevědí o významu svého pozemku, a proto je lepší aktivně komunikovat se Správou o možnostech využití pozemků než slepě zalesňovat.

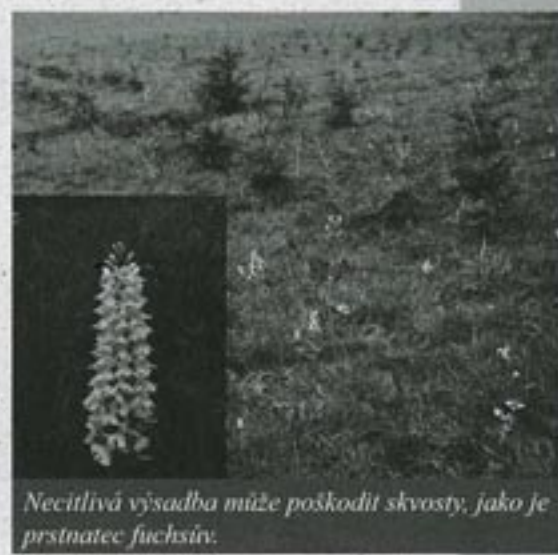
### Volba dřevin při zalesnění

Na území CHKO Bílé Karpaty by se měl sortiment sazených dřevin volit výhradně dle přirozeného rozšíření dřevin s přihlédnutím k chemickému složení půdy a zároveň dle potřeb vlastníka (preferenci bukového či dubového dřeva, výjimka na výsadbu geografic-

ky nepůvodních dřevin). Volba dřevin je velice důležitou součástí záměru zalesnění, kdy odborný lesní hospodář vypracovává společně s vlastníkem dokumentaci s názvem Projekt zalesnění (protože na nelesní půdě neplatí žádný lesní plán ani osnova).

### Dotace na zalesnění

Podmínky pro poskytnutí dotace z Programu rozvoje venkova jsou



Necitlivá výsadba může poškodit skvosty, jako je prstnatec fuchsův.

poměrně složitě, ale jednorázová dotace se pohybuje v desetitisících korun (s navýšením cca o dvacet tisíc korun při realizaci listnaté výsadby). Lze také požádat o příspěvek na následnou péči o vysazené dřeviny, a to po dobu pěti let. Dokonce lze získat náhradu za ukončení zemědělské výroby. Souhrnná dotace může tedy činit více než sto tisíc korun na jeden hektar zalesněné plochy.

#### Nelegální zalesnění v CHKO

Správa provádí náhodně i cílené terénní pochůzky, při kterých zjišťuje soulad nebo nesoulad hospodářského využití pozemků s právními předpisy o ochraně přírody. Při zjištění smrkové výsadby na zemědělském pozemku je

zcela zřejmé, že se jedná o nepovolenou výsadbu (protože smrk by Správa vysadit nepovolila) a vlastník pozemku se sám přiznává k nelegálnímu zalesnění právě volbou dřeviny - v daném případě smrku. V možnostech Správy není okamžité odhalení výsadby, ale v průběhu několika let (až stromky povyroستou) se jistě výsadba „ohlásí“ sama. Řešení se nabízí různá dle umístění pozemku a konkrétní volby dřevin. Obecně platí zásada, že čím více je sortiment vysazených dřevin vzdálený od přírodního složení lesa, tím razantnější budou opatření, která je Správa povinna učinit k nápravě negativního vlivu na životní prostředí.

Na území CHKO Bílé Karpaty se během posledních let podařilo zrea-

lizovat několik větších i menších projektů na zalesnění nelesní půdy. Sama Správa může uvolnit finanční prostředky z Programu péče o krajinu, a to zejména na dosadby méně obvyklých druhů původních listnatých dřevin (např. jilmy, třešeň ptačí, jeřáb břek). Při jakékoliv výsadbě (i v lese) je třeba mít na mysli skutečnost, že na výsadbu smrku v CHKO Bílé Karpaty je potřebné mít výjimku, kterou prostřednictvím Správy vydává vláda ČR. V okamžiku, kdy je vydáno rozhodnutí o změně využití území (tato změna musí být provedena také na katastru), začíná na dané ploše platit lesní zákon.

**Martin Hromádka**  
Správa CHKO Bílé Karpaty

## Muzeum v Blatnici pod Svatým Antonínkem

Nejen samotné Bílé Karpaty, ale také jejich podhůří nabízí svým návštěvníkům mnoho zajímavostí. Některé z nich najdeme i v Blatnici pod Svatým Antonínkem.

Na kopci nad obcí stojí kaple Sv. Antonína, u které se několikrát do roka konají velké náboženské poutě. V minulosti byly cílem mnoha procesí věřících ze širokého okolí, kteří sem přicházeli ve svých svátečních krojích, a mezi nimi sbíral inspiraci pro svou tvorbu malíř Joža Uprka. Obraz Pouť u Sv. Antonínka mu pomohl až k mezinárodnímu uzná-

ní. Svahy kopců v okolí Blatnice pokrývají rozlehlé vinohrady, jeden z nich prý kdysi patřil i J. A. Komenskému. Součástí obce je také dlouhá ulička vinařských boud stypickou modrou obrovňávkou, ve kterých je ukryto mnoho sudů dobrého vína.

Od loňského roku může Blatnice svým návštěvníkům nabídnout další zajímavé místo, své obecní muzeum. Nachází se v budově mateřské školy a zabírá několik místností, ve kterých jsou uloženy stovky předmětů vypovídajících o tom, jak se v Blatnici v minulosti žilo. Najdeme tu staré hospodářské nářadí, expozici krojů, výševek, kuchyňského vybavení, sbírky historických kočárků, šicích strojů i knoflíků. Jsou zde také vystaveny obrazy od místního lidového malíře Josefa Hány a také tu uvidíte množství starých fotografií dokumen-

tujících život obce před sto i více lety. Nechybějí ani ukázky vyhlášených blatnických kraslic.

Takto bohatými sbírkami se může pochlubit jen málokteré vesnické muzeum. Ty jsou společným dílem dvou nadšených sběratelek, paní Kuřinové a paní Peroutkové, které vás ochotně muzeem provedou. Možná se časem v Blatnici najde i nějaký zachovalý



objekt lidové architektury, do kterého by se všechny tyto zajímavé předměty mohly natrvalo přestěhovat. Každopádně blatnické muzeum je i v současné podobě místem, jehož návštěvu lze vřele doporučit. Bývá otevřeno ve středu od 16.00 do 17.00 a v neděli od 15.00 do 17.00 hodin. Případně lze návštěvu domluvit i telefonicky na čísle 518 331 311 u paní Kuřinové.

**Vladimír Šácha**  
Hluk



## 35. ročník Mladého Horňácka



„Katerinko, staň hore, máš šlaháčů na dvore,“ jmenovalo se pásmo Lipovjanku II.

Nejstarší dětský folklorní festival na celém Slovácku s názvem „Mladé Horňácko“ se letos konal v nezvyklém termínu o víkendů po Velikonocích. Jako obvykle se konala předpremiéra v sobotu v lipovské sokolovně, premiéra pak v neděli v obecním kulturním domě ve Velké nad Veličkou.

Letošní Mladé Horňácko se neslo se v duchu Roku na dědině a skvěle ho ve velickém dialektu uváděla mladá moderátorka Magda Petříková. Rovněž obsah festivalu stál za to. „Letos zde vynikly především sólové zpěvy. Muziky Veličanku, Lipovjanku, velické ZUŠ a kuželovské školy byly také na výborné úrovni,“ řekla stroze jedna z autorek pořadu, učitelka z Nové Lhoty Anna Lerchová.

### Nízká účast

Kvůli velkému diváckému zájmu v minulosti se pořadatelé rozhodli, že se akce bude konat na dvou místech regionu - jednou v předpremiéře v Lipově a potom „naostro“ ve Velké nad Veličkou. Tento ročník Mladého Horňácka však ukázal, že současnost je trochu jiná. S úbytkem dětí na školách postupně ubývá vystupujících na jevišti, a tím i diváků, převážně rodičů a příbuzných. V kuloárech se už dokonce proslýchalo, že by se přehlídka měla konat pouze ve Velké, jako ve většině minulých ročníků. I když byla zaznamenána

jedna z nejslabších účastí účinkujících v historii tohoto festivalu (něco přes 200), nadšení a chuť mládeže vystupovat v krojích neubývá. Děti svoje vystoupení na jevišti silně prožívají a to je velmi podstatné pro další růst nového folkloristy.

Nemalou zásluhu na tom mají i učitelé a vedoucí souborů, většinou zkušené horňáčtí folkloristé ze základních škol z Lou-

ky, Velké nad Veličkou, Javorníku, Nové Lhoty, Suchová, Lipova a Kuželova, kteří se velmi pečlivě věnují dětem po celý školní rok. Před vystoupením Mladého Horňácka dokonce zajišťují na soustředění do Starého Hrozenkova, kde jednotlivé bloky „dopilovávají“.

### Folklór neumírá

Soubory Lipovjének a Veličánek se mohou pochlubit velkým zájmem dětí a vždy připravují program pro dvě věkové skupiny. Zůstává však otázkou, kolik z nich se po ukončení základní školní docházky bude dále věnovat této zájmové činnosti, jež mimořádně proslavuje Horňácko. Ukazuje se totiž, že i když má soubor hodně mladých nástupců, jen menší část z nich pokračuje dál. Na podobných setkáních, jako je Mladé Horňácko, to navenek vypadá, že folklorní mládež Horňácka je v plném rozkvětu; skutečnost však je, že zájem o folklór mezi mladšími postupně klesá.

V tom už nepomůže ani rodič, ani učitel. Ke slovu musí přijít zkušení folkloristé, vedoucí souborů, sborů, kteří by měli najít recept, jak mladé lidi mezi sebe přitáhnout. Někteří z dospělých jsou však pevně přesvědčeni, že i přes varovně zdvižený prst horňácký folklór tak brzo nezhyne.



Sólový zpěv vedl letošního ročníku festivalu Mladého Horňácka

Část programu dětí z Mladého Horňácka se už tradičně představí i při letních Horňáckých slavnostech, kde si ve dnech 19. - 22. července připomene region důležité jubileum - půl století od jejich založení!

Antonín Vrba  
Velká nad Veličkou

Kolik svého já dávají sohařci z Lipovjanku, Lúčanku a Veličanku do horňáckého verbuňku.



## Proč být ekologickým sadařem?

### O možnosti využití starých sadů v Bílých Karpatech

Ovocnářství bylo vždy jedním z tradičních zemědělských způsobů hospodaření v Bílých Karpatech a až do minulého století zajišťovalo významný zdroj potravin i příjem místních obyvatel. Intenzivní zemědělství družstevního typu narušilo osvědčený způsob využívání půdy a zavedlo praktiky, o kterých se dnes kolikrát přesvědčujeme, že nesvědčí krajíně ani člověku. V současné



Genofondový sad ve Velké nad Veličkou

době se však snažíme o návrat k tradicím - naši dědové dobře věděli, čemu se v kraji daří. V souvislosti s tím bylo roku 1998 založeno sdružení Tradice Bílých Karpat, jehož cílem je podporovat a rozvíjet tradiční zemědělskou a řemeslnou produkci Bílých Karpat. Ovocnářství je jedním ze zájmů sdružení.

Ideu takovéto podpory regionu je možné uskutečnit za předpokladu, že se podaří ustanovit dostatečně nezávislý a životaschopný systém pěstování a zhodnocení produkce. Tradice Bílých Karpat s.r.o. (dále jen TBK) je provozovatelem moštárny v Hostětíně a snaží se podpořit místní ovocnářství zhodnocením ovoce, které je dnes běžně nevyužívané nebo jen s malou ekonomickou návratností. Moštárna s klasickým sortimentem by těžko konkurovala přetlaku džusů a ovocných šťáv, které jsou v dostání v obchodech. Na druhou stranu zaměřit se na místního spotřebitele se v kraji s vysokou mírou samozásobitelství nedá. Řešení se nabízel ve specializaci sortimentu a

v Hostětíně vsadili na výrobky BIO kvality. Ideální by bylo nakupovat ovoce z místních zdrojů, v okolí však není dostatek sadů, které mají certifikát na produkci bio ovoce. TBK proto letos na jaře zmapovala sady v Bílých Karpatech vhodné pro přechod na ekologické sadaření.

Ekologické sadaření v rámci tzv. kontrolovaného ekologického zemědělství je systém, který v současnosti nabízí dobrý odbyt a vyšší cenu za ovoce. Jde o systém kontrolovaný a garantovaný státem.

### Co je ekologické (neboli BIO-) zemědělství?

Jde o způsob hospodaření, který pracuje bez chemických postřiků a umělých hnojiv; využívá pouze hnojiva, postřiky a podpůrné látky přírodního původu, které jsou konkrétně vyjmenované v zákoně o ekologickém zemědělství. Vychází z tradičního hospodaření, ale i nových vědeckých poznatků, je šetrný vůči životnímu prostředí. Na dodržování podmínek ekologického zemědělství dohlíží kontrolní organizace, která také po přezkoumání uděluje ovoci známku BIO - produkt ekologického zemědělství. Takto vypěstované ovoce se na trhu prodává za vyšší ceny a je u něj jistější zajištění odbytu. Poptávka po biopotravinách totiž neustále roste.

### Obecné zásady přechodu na kontrolované ekologické zemědělství:

- minimální rozloha sadu 0,25 ha
- s pozemkem zařazeným do ekologického zemědělství se lze zapojit do tzv. Agroenvironmentálních opatření (AEO), kdy je opět finančně podporováno ekologické hospodaření. Jedná se však o závazek na 5 let.

### Výhody ekologického zemědělství:

- možnost čerpání státní dotace Agroenvironmentálního opatření (AEO), (pro rok 2006 byla ve výši 24 470 Kč/ha/rok; nejmenší výměra sadu je 0,1 ha, plochy se počítají - minimální plocha na jednoho žadatele je 0,25 ha). Jedná se o kompenzaci nižších výnosů v režimu ekologického zemědělství
- možnost čerpání státní dotace Jednotná platba na plochu (SAPS) ve výši 2 200 Kč/ha/rok (minimální plocha

výměry na tuto dotaci je 1 ha)

- po podepsání smlouvy s TBK s.r.o. odkup BIO produktů za výhodnější cenu (v roce 2006 byla BIO jablka vykupována za 4 Kč/kg)
- zkválení životního prostředí, pěstování zdravých potravin bez chemie.

### Nevýhody ekologického zemědělství:

- vedení evidence, která je potřebná pro kontrolu (tedy větší míra „papírování“)
- přechodné období z konvenčního na ekologické zemědělství, kdy produkce nemůže být prodávána jako BIO; toto období trvá 3 roky od schválení žádosti, existuje možnost zkráceného řízení; po dobu přechodného období však má zemědělec nárok na plné dotace!
- dodržování zásad ekologického hospodaření, které jsou v porovnání s konvenčním zemědělstvím omezující
- kontrola sadu ekologického hospodáře minimálně 1x za rok (náklady na kontrolu hradí zemědělec).

Pokud byste měli zájem dozvědět se něco bližšího o možnosti stát se ekologickým sadařem, můžete zkontaktovat přímo Tradice Bílých Karpat, Hostětín 4, 687 71 p. Bojkovice, telefon: 572 641040, e-mail: [tbk@ecp.cz](mailto:tbk@ecp.cz).

Libor Baránek, Radim Machů  
Hostětín



## Fašank v Hluku

Letošní hlucký fašank nezačal v neděli 18. února v jednu hodinu před tvrzí, jak oznamovaly vylepené plakátky, ale o pár týdnů dříve. Stalo se tak ve slovácké jizbě folklorního nadšence Dana Libosvára mezi třemi rozevřenými diáři a třemi kališky výborné slivovice, za zvuků praskajícího ohně v kachlových kamnech. Plnými doušky jsem si vychutnával naše fašankové plánování a prožíval atmosféru připomínající tajuplné spiknutí proti pochybám o smyslu tradice v dnešním uspěchaném světě. Na vlastní otázky žádající zdůvodnění folklorního snažení jsem si pak odpověděl jedinečným prožitkem a vnitřní radostí.

Fašank si pořádá hlucká chasa pro sebe, ne pro diváky. Pozvání hosté se prvním ochutnáním nabídnuté koblíhy či sklenky vína stávají účastníky průvodu a intuitivně nacházejí slova k fašankovým písním, které doposud neznali. Prvními zastávkami bývají radnice a fara. Je

totiž potřeba zhodnotit kvalitu obecní slivovice a také pochválit farářově kuchařce koblíhy a „boží milostě“. Pak už se rozhrčí za koňský povoz zapřáhnuté páté kolo s tančícím párem krojových figurín a fašankáři se vydávají na svou každoroční pouť po hluckých domech. Jejich průjezdy se pak na chvíli mění v malé koncertní sály, kde síla společného zpěvu zastavuje čas a způsobuje příjemné závratě. Před domem nebo i na silnici se vždy najde dost místa na „Podšable“, starodávný tanec s dřevěnými šavlemi.

Fašankové veselí trvá až do pozdního večera a teprve na konci obchůzky v památkových domcích na Rajčovní mohou hudci odložit své housle a zazpívat: „Už sa fašank krátí, už sa nenavrátí“. Vlastně navrátí, ale teprve za rok, až se opět zrodí někde mezi hřejícími kamny a kališky dobré slivovice.

Vladimír Šácha



Podšable...

## Projekt „Karpatské louky“ po roce

Již více než rok se v karpatském regionu na území CHKO Bílé Karpaty a Beskydy můžete setkávat s projektem „Zachování biologické rozmanitosti trvalých travních porostů v pohorí Karpat v České republice prostřednictvím cíleného využití nových zdrojů financování Evropské unie“. Jeho název je při představování zdoluhavý a složitý, a proto se členové projektového týmu rozhodli při prezentaci projektu používat kratší a pro veřejnost stejně výstižný název „Karpatské louky“.

Pro oslovení široké veřejnosti bylo naší snahou využít co nejvíce již zavedených akcí v oblasti Bílých Karpat a Beskyd, které jsou mnohdy spojeny s prezentací tradiční lidové kultury. Část osvěty a propagace projektu byla směřována ke snahám uvést projekt do kontextu dění v celém karpatském regionu. Jedním z důležitých cílů v tomto procesu je podpořit v obyvatelích jejich sounáležitost s místem, ve kterém žijí.

V projektu je tato skutečnost významným motivačním faktorem především při tvorbě a podpoře regionálních známek.

Dále byly informace o projektu poskytovány na akcích se zemědělskou tematikou. Pro zjištění aktuálních potřeb a zájmů zemědělců a chovatelů, a to nejen v oblasti poskytování informací, bylo připraveno dotazníkové šetření, jehož forma a obsah byly konzultovány se zemědělskými odborníky a odborníky Správ CHKO zabývajícími se managementem chráněných území. Výsledky šetření byly a nadále budou využívány mimo jiné i pro volbu témat k vydávaným informačním materiálům. Projekt bude prezentován také formou posterů, které budou postupně obměňovány v závislosti na vývoji a postupné realizaci projektových aktivit.

Prezentace projektu se setkávala se zájmem veřejnosti, zemědělců a chovatelů a velmi významný byl i zaznamenaný zájem ze strany státní správy a samosprávy. Důležitým krokem bylo publikování tištěných informačních ma-

teriálů, které propagaci velmi usnadnilo. S kladným ohlasem u chovatelů se setkala např. vydání kalendáře březosti.

Dnes je možné konstatovat, že v průběhu chodu projektu byly učiněny kroky k získání pozornosti jak zemědělců, chovatelů a drobných podnikatelů, tak i laické a odborné veřejnosti. Na tento fakt budeme při propagaci projektu navazovat a zájem o informace dále posilovat a uspokojovat.

Jednou z problematičtějších oblastí se ukázalo uživatelsky bezproblémové a efektivní fungování webových stránek FOA, na kterých je projekt prezentován. V současné době je tento nedostatek vyřešen a věřím, že se stane jednou z prioritních oblastí činnosti v oblasti prezentace projektu v následujících dvou letech.

S dalšími výsledky a jednotlivými kroky projektu se budete moci i v budoucnu setkávat na stránkách časopisu Bílé-Biele Karpaty.

Marie Petru

# O tom, proč si ještěrky ulamují ocásky

Na malém vřesovišti, které leží na stráni pod lesem, žila ještěrka Kamila. Nebyla vůbec jako ostatní ještěrky, protože ty milují sluníčko, jídlo a bezpečné úkryty. Kamile to všechno bylo naprosto lhostejné, protože ona milovala svůj ocásek.



Opravdu - svůj vlastní ocásek!

Každé ráno si jej koupala v rose nebo v nedaleké studánce a sušila na sluníčku. Potom si ocásek celé hodiny zdobila pylem podbělů či pampelišek z nedaleké louky nebo květinými plátky fialek a jiných květin. Nazdobený ocásek nosila pyšně pozvednutý, všude se s ním chlubila a neustále jím vrtěla jako nějaký pejsek. Dokonce i když

se v klidu slunila na kameni, ocásek se vrtěl.

No, to víte, že takové chování není u ještěrky normální a že to vyvolává nejruznější reakce v okolí! Všechny mladé ještěrky z vřesoviště ji velice pomlouvaly. Jak je nafoukaná a hloupá, říkaly o ní. Mnohé z nich Kamile tajně záviděly, ale napodobit ji, to si netroufala žádná. Staré ještěrky v ústraní brblaly a kroutily hlavami nad takovou marnivostí. Jen nejstarší z nich, náhodou to byla její vlastní tetička, se snažila Kamile pomoci. Občas Kamilu vyhledala a dávala jí dobré rady. Třeba: „Kamilko moje, nechvástej se tolik svým ocáskem. To se vůbec nesluší. Nikdo tě proto nemá rád a těžko tak najdeš ženicha!“ A také: „Kamilko, skrývej se v polostínu, jak se na ještěrky sluší, a nelez pořád na ty velké kameny a pařezy.“

Nebo jí alespoň připomínala: „Když už se sluníš, tak lež na kraji kamene, a ne uprostřed! Vždyť ten tvůj vrtivý nazdobený ocásek přiláká dravého ptáka či nějakou šelmu, třeba lasičku a nestihneš se ukryt.“

Kamila se však jen smála a dobré rady své staré tetičky vůbec neposlouchala.

Ale jednou to přišlo.

Kamila se právě slunila uprostřed velikého plochého kamene, když v tom se po louce míhl stín. Než stačila doběhnout k okraji kamene, už její nazdobený ocásek držel v zobáku veliký šedivý fuhýk. Síly byly našťastí vyrovnané. Fuhýk se nemohl s ještěrkou vznést, ale pustit ji také nechtěl. Kamila zase neměla dosti sil k tomu, aby se fuhýkovi vysmekla a utekla. Hezkou

chvíli se tak přetahovali a fuhýk jen doufal, že si zápasu s ještěrkou všimne jeho žena a přiletí mu na pomoc z nedalekého hnízda, kde zahřívala vajíčka.

Kamila nařikala a zoufale volala o pomoc. Slyšeli ji všichni z vřesoviště, ale nikdo jí na pomoc nespěchal. Nikdo až na starou tetičku. Ta opatrně vyhlédla z keřku vřesu a zavolala:

„Utrhni si ocásek, Kamilko, jen tak se zachrániš!“

„To neudělám,“ vyjekla Kamila napůl bolesti a napůl hrůzou. „Vždyť je to nejkrásnější a nejcennější, co mám!“

„Nejkrásnější možná, holčičko. Ale necennější?“ zakroutila hlavou tetička. „Nejcennější je tvůj život, Kamilko! Utrhni si ocásek a utíkej sem za mnou skrýt se pod vřes!“

„Ne, ne a ne.“ Chtěla vykřiknout Kamila, ale vtom zahlédla druhého fuhýka s černou páskou na očích, jak se blíží stěmhlav k ní, a to rozhodlo. Vší silou, co jí zůstávala, sebou trhla. Kdesi vzadu to lehce křuplo a bodlo najednou (žádná hrůza) a Kamila byla volná. V okamžiku seskočila z kamene a šup - už byla u tetičky pod vřesem.

Fuhýci zůstali zcela zkoprnělí nad ještěrčím ocáskem, který se mrskal zleva doprava, a tak si ani nestačili všimnout, kterým směrem Kamila zmizela.

„Nu co, místo oběda bude alespoň svačinka,“ usoudila nakonec paní fuhýková a do hnízda si odnesla ještěrčí ocásek, který se již přestal hýbat.

A Kamila?

Jejda, ta vám nařikala! Ne ale bolesti - však jí tetička pahýlek po ocásku ošetřila rozžvýkanými lístečky jitrocele a bolest byla rychle ta tam. Kamila plakala pro ztrátu své ozdoby. Její pýcha, její největší chlouba byla pryč.

Nu, ale časem vše přebolí. Kamila se uklidnila a všichni kolem říkali, že tou škaredou zkušeností dokonce zmoudřela. Její nafoukanost a panovačnost zmizely jako rosa před polednem a Kamila začala žít jako normální ještěrka. A to bylo moc dobře, protože její osud se měl teprve naplnit. K velkému překvapení všech jí totiž po několika týdnech dorostl nový ocásek. Byl sice menší než ten první, ale byl roztomilý a Kamile velice slušel. Tak se stalo, že se do ní zamiloval ještěrčí mladík ze sousedního vřesoviště a do měsíce měli dokonce svatbu.

Ještěrky na ten Kamilin příběh s ocáskem nikdy nezapomněly. Do dneška se svými ocásky nechlubí a nevrty jimi, sluní se jen na okrajích kamenů, a když přijdou do nebezpečí, klidně si svůj ocásek ulomí - však jim brzy naroste jiný!

Pavel Bezděčka

Již dříve byl na tomto místě věnován prostor živočišné říši, ale až nyní zbyl čas se podívat na menší živočichy. Jedná se především o hmyz, který má 6 nohou, ale nemáme ani „breberky“ s 8 nohama (pavouci) nebo ty, kteří mají nohou ještě mnohem více. Někteří vyvolávají obdiv, např. brouci, motýli či vážky, ale hodně druhů působí strach nebo nás obtěžuje.

Jména těch nejběžnějších, kteří nás v přírodě i doma obklopují, lze v rámci této rubriky rozdělit na dvě skupiny. První skupina se týká druhů, jejichž jména jsou v češtině a slovenštině totožná nebo téměř stejná. Rozdíl mezi oběma jazyky, v čarce ani háčku, nenajdete u vážky, švába, kobyličky, pošvatky, včely, lišaje, sršně, komára nebo roztoče. Častěji se však jména, i když téměř zanedbatelně, liší. Podívejme se: šídlo - šidlo, šidélko - šidielko, cvrček - svrček, krtonožka - krtonožka, veš - voš, vodoměrka - vodomerka, puklice - puklica, lýkožrout - lykožrút, motýl - motýľ, mol - mofa, babočka - babôčka, mravenec - mravec, vosy - osa, ovád - ovad, moucha - mucha, blecha - blcha, klíšť - kliešť, pavouk - pavúk, křížák - križiak, mnohonožka - mnohonôžka, stonožka - stonôžka.

Se spoustou dalších jmen budete u sousedů mít problémy. České mandelinky jsou na Slovensku pásavky. A ví Čech, co Slovák trápí, když si stěžuje na vošky? Možná vám s tím dnešní slovníček trochu pomůže.

Jan W. Jongepier  
Richard Medal

## Hmyz a jiná havěť

česky	po slovensky
beruška	lienka
brouk	chrobák
čmelák	čmeľ
chrostík	potočník
jepice	podenka
kněžice	bzdoucha
kudlanka	modlivka
mandelinka	pásavka
martináč	okaň
motýlice	hadovka
mšice	voška
nosatec	nosáček
okáč	očkaň

otakárek	vidlochost
pěnodějka	peniarka
pestřenka	pestrica
píďalka	piadivka
ploštice	bzdochy
ruměnice	cífruša
rybenka	švehla
saranče	koník
střevlík	bystruška
světluška	svietivka
škvor	ucholák
štěnice	ploštica
tesařík	fúzač



Včela medonosná



Střevlík hrboľatý

## Občanské sdružení Žitek

Vás zve na svůj zahajovací letní pobyt 21. - 29. července 2007

Kde: obec Žitková v Bílých Karpatech

Kdo: všichni zájemci od 16 let  
Za kolik: 600 Kč/720 Sk (v ceně zahrnutu ubytování, strava, materiál)

### Program:

- Vize, představy a návrhy při „Počátku tvoření“ základny pobytového střediska.
- Praktické tvoření – pomoc při těžbě a zpracování dřeva na dřevěné prvky stavby.
- Zážitky a odpočinek – tradiční řemesla a výtvarné aktivity s využitím

dostupných přírodních zdrojů, smyslově vnímání přírody a každodenního života prostřednictvím prožitkových her a diskusí, výlety a exkurze, a jiné.

- Bydlení - týpi (indiánské stany – spaní ve vlastních spacácích).
- Stravování - vegetariánské, společné vaření.

### Občanské sdružení Žitek - kdo jsme...

Občanské sdružení Žitek (to je život), vzniklo v Moravských Kopanicích, ležících mezi Valašskem, Slováckem a Slovenskem v pohoří Bílých Karpat. V něm se nachází obec Žitková, tvořená hlavně rozptýlenými usedlostmi, luka-

mi, sady a zbytky lesa. Cílem našeho sdružení je ochrana přírody, ekologická výchova a podpora aktivit, směřujících ke zdraví člověka, rodiny, společnosti a celé země.

Hlavním a dlouhodobým projektem Občanského sdružení Žitek je vytvoření areálu pro praktickou ekologickou výchovu, jehož součástí bude pobytové středisko postavené z přírodních materiálů tradičními metodami, sad původních odrůd, bylinková a zeleninová zahrada apod.

Pro bližší informace a přihlášky nás kontaktujte e-mailem:  
ngozitek@centrum.cz

### Nebo telefonem:

Martin Slanina 603 859 100,  
Soňa Odstrčilová 777 010 689

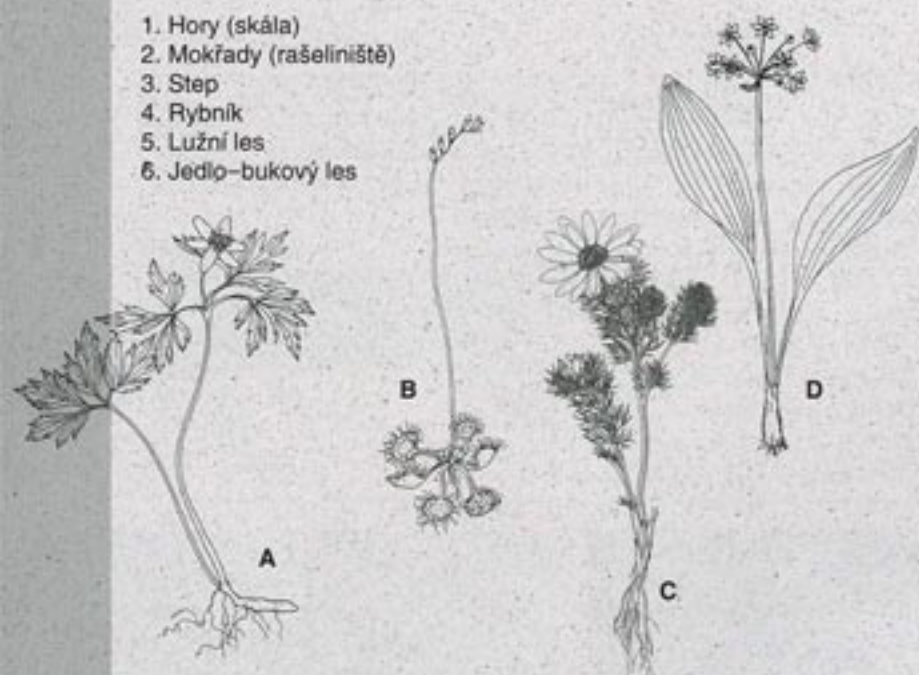
## PRO CHYTRÉ DĚTI

Zdravá příroda se leckdy pozná dle pestrosti druhů rostlin na určitém území, tzv. biodiverzity. Přesto všechny rostliny nemohou žít kdekoli, ale pouze na místech, na která jsou adaptována (přizpůsobena). Přifaď obrázky k názvům a ke správnému prostředí, kde se rostlina obvykle nachází.

1. Hory (skála)
2. Mokřady (rašeliniště)
3. Step
4. Rybník
5. Lužní les
6. Jedlo-bukový les



- a) Česnek medvědí (*Allium ursinum*)
- b) Hlaváček jarní (*Adonis vernalis*)
- c) Růsnatka okrouhlolistá (*Drosera rotundifolia*)
- d) Sasanka hajní (*Anemone nemorosa*)
- e) Rozchodník ostrý (*Sedum acre*)
- f) Okřehek menší (*Lemna minor*)



Které další nepůvodní druhy šířící se krajinou z následujících znáš? Dokážeš jim správně přiřadit druhové názvy, obrázky a určit, odkud pocházejí?

trnovník  
netýkavka  
křídlatka  
zlatobýl



Osmisměrka ukrývá název jednoho rostlinného druhu, který je původem ze Severní Ameriky. Hojně se rozrůstá například podél vodních toků a svým rychlým a mohutným růstem potlačuje původní druhy. Proto je zařazována mezi tzv. invazní druhy rostlin.

Najdete ji po vyškrtání rodových názvů následujících rostlin:

svída krvavá, kakost smrdutý, klokoč zpeřený, hloh obecný, vřes obecný, kalina tušalaj, čekanka obecná, máta dlouholistá, netřesk skalní, kapraď samec, česnek medvědí.

Ď N Č M Á T A A  
 A H E E T O S N  
 R L K T Š E P I  
 P O A I R N N L  
 A H N V A E E A  
 K A K O Š T S K  
 M B A D Í V Š K  
 U K L O K O Č R

Správné odpovědi z minulého čísla:  
a - D - 5; b - E - 6; c - B - 1; d - F - 3;  
e - A - 2; f - C - 7

## ***RWE Transgas Net. Blíž přírodě.***

### ***RWE Transgas Net – Váš spolehlivý přepravce zemního plynu***

- Pomáháme ročně otevřít nejméně pět přírodně cenných lokalit veřejnosti.
- Podílíme se na vzdělávání dětí a mládeže v nejvíce zalesněném národním parku v České republice.
- Podporujeme obnovu logického uspořádání přírody na Mikulovsku podél hranice s Rakouskem.

Jsme generálními partnery Českého svazu ochránců přírody a Národního parku Podyjí.



Projekt byl podpořen v grantovém řízení MŽP. Materiál nemusí vyžadovat stanoviska MŽP.

Výplatné hrazeno v hotovosti  
Distribuce v ČR povolena Ministerstvem kultury  
pod registračním číslem MK ČR E12382.

Vzdělávací a informační středisko Bílé Karpaty  
Bartolomějské nám. 47  
698 01 Veselí nad Moravou



9 771211 363000

*Cena 25 Kč, 25 Sk*