

Bílé Karpaty Biele Karpaty

1/2004

Časopis moravsko-slovenského pomezí

Z obsahu:

* Pohraniční režim se mění * Martin Holly * Ščúrnicka je zachráněna
Súčasná podoba CHKO Biele Karpaty * O ptačím tahu



Vážení čtenáři,

v prvním čísle letošního ročníku 2004 opět naleznete složenku určenou pro případné další zájemce o předplacení našeho časopisu Bílé-Bíle Karpaty. Stálí předplatitelé již tuto složenku obdrželi ve čtvrtém čísle ročníku 2003.

Předplatné můžete také uhradit v hotovosti na adrese Bartolomějské náměstí 47, 698 01 Veselí nad Moravou nebo bankovním převodem na číslo účtu příjemce 144 324 63 89 / 0800, Česká spořitelna, pobočka Veselí nad Moravou, variabilní symbol platby 2000. V tomto případě nezapomeňte, prosím, uvést název Vašeho účtu.

Na Slovensku můžete uhradit předplatné složenkou na adresu Centrum environmentálních aktivit, Legionárska 5, 911 01 Trenčín nebo v hotovosti na téže adrese.

Výše předplatného je stejná jako v loňském roce, tj. 80,- Kč/Sk. I nadále uvítáme, pokud přispějete vyšší částkou na vydávání a distribuci časopisu, jak je tomu již u mnohých z Vás zvykem.

Poděkování

Časopis Bílé - Bíle Karpaty je nekomerčním periodikem, které můžeme vydávat pouze za široké finanční podpory. V loňském roce ho dotovaly kromě Ministerstva životního prostředí a několika stovek předplatitelů i sponzorské dary obcí a čtenářů.

Zvláštní poděkování patří těmto osobám:

P. Kolínský z Prahy (580 Kč), A. Cimala z Veletín (500 Kč), dr. P. Doležský z Vracova (500 Kč), prof. R. Janiš z Brna (500 Kč), I. Kosíř ze Strážnice (500 Kč), M. Marenčák z Chrudimi (500 Kč), R. Pešek z Bojkovic (500 Kč), K. Filipová z Prahy (400 Kč), J. Špr z Kuřimi (400 Kč), Botanický ústav AV ČR v Třeboni (300 Kč), P. Dula z Černošic (300 Kč), M. Kramná ze Šumic (300 Kč), J. Maňák z Louky (300 Kč), M. Stránský ze Starého Města (300 Kč).

Děk patří též panu M. Hudečkovi (Blatnička) za příspěvek 280 Kč, panu V. Trápplovi (Hodonín) za příspěvek 250,- Kč a M. Čaňovi (Březová) za příspěvek 233,- Kč.

Dále děkujeme za příspěvek štedrých 200 Kč:

J. Barbořková (Popov nad Vláří), Z. Benda (Uh. Brod), A. Bujáčková (Uh. Brod), ing. K. Buš (Strážnice), J. Havelka (Brno), ing. J. Hořák (Strážnice), mgr. J. Jagoš (Velká nad Veličkou), J. Kadlec (Napajedla), J. Konečný (Veselí nad Moravou), Konfederace politických vězňů ČR (Uh. Hradiště), A. Máchal (Brno), V. Machová (Uh. Hradiště), A. Miklášová (Květná), K. Pisecký (Radnice), L. Ryba (Pardubice), E. Salvetová (Pitín), V. Štrápana (Brumov-Bylnice), I. Štílecký (Prostějov), ing. J. Šmiták (Brno), ing. L. Šupka (Uh. Hradiště), F. Trojek (Boršice u Blatnice), J. Tyř (Bohuslavice u Kyjova), M. Žáková (Kunovice).

Za příspěvek o celkové výši od 120 do 180 Kč děkujeme těmto čtenářům:

M. Bača (Slavičín), rodina Binderova (Strážnice), M. Blažková (Jablonec nad Nisou), K. Chaloupková (Rádlů), K. Klíger (Pardubice), ing. M. Konečný (Břeclav), M. Krajča (Šlapanice), J. Lovecká (Bystřice p. Lopeníkem), Z. Machová (Staré Město), P. Machovský (Vizovice), Muzeum Jihovýchodní Moravy Zlín, J. Nešpor (Uh. Brod), J. Neužil (Brno), L. Odstrčilová (Uh. Hradiště), F. Sedláček (Vičnov), V. Zich (Rohatec).

Za zaokrouhlení příspěvku na 100 Kč děkujeme těmto předplatitelům:

E. Bartoš (Uh. Brod), P. Batoušek (Zlín), J. Fanta (Moravský Písek), J. Gajdová (Olomouc), J. Goňa (Rokytnice), M. Horňák (Suchá Loz), A. Hozáková (Velká nad Veličkou), ing. J. Hrdina (Uh. Brod), dr. Š. Husák (Třeboň), V. Jás (Pitín), D. Jančářová (Brno), prof. ing. J. Jeník (Praha), M. Křimová (Uh. Hradiště), ing. J. Kodrňák (Uh. Ostroh), J. Kostka (Vičnov), A. Kovaříková (Bojkovice), J. Lípa (Radějov), fa Löw a spol., s.r.o. (Brno), Moravský zemský archiv (Uh. Hradiště), J. Okénka (Nová Lhota), ing. B. Pipal (Strážnice), L. Piškulová (Strážnice), L. Polanský (Březová), ing. A. Přidal (Brno), V. Příkryl (Skalička u Hranic), J. Rašková (Slavičín), M. Sedláčková (Veselí n. Mor.), A. Sumec (Brno), H. Šimková (Praha),

Obsah:

Úvodník	
Návrat králů	1
Náš rozhovor	
Pole naší působnosti je široké	2
Akce v Bílých Karpatech	
/ Akcie v Bílých Karpatoch	
Nabídka akcí pro veřejnost	4
Letní tábory	5
Ovoce našich dědů	
Rozmnožování	6
<i>Bojkovická Madona</i>	7
Napsali jste nám	7
Učíme se od mala / Učíme sa od mala	
Barevná louka, Máme rádi přírodu	8
Fenologický kalendář, Zpráva o fenologickém projektu ze ZŠ Blatnice	9
<i>Pohraniční režim se mění</i>	10
<i>Vlárská dráha</i>	11
Portrét	
Martin Holý	13
Naše muzea	
Muzeum luhačovického Zálesí	14
<i>Ščúmice je zachráněna</i>	15
Zelená planeta	
Co se děje v lese	15
Zprávy ze Správy / Správy zo Správy	
Památný strom (15), Súčasná podoba	
CHKO Bíle Karpaty	16
Pole neorané	
U Kavků pole neorají	18
<i>Zemní mikropyramidy</i>	19
Tajemství přírody / Tajomstvá prírody	
O ptačím tahu	20
Komárky	21
Pohádka	
O nedočkavé mouše a hodném sedlákově	22
<i>Česko-slovenský slovníček</i>	23
Zelená planeta	
Vynález?	23
Pro chytré děti	24

F. Šišák (Horní Lideč), J. Škára (Liberec), M. Štecher (Korytná), P. Šuranský (Pozlovice), V. Tománková (Jestřabí), M. Trnka (Hodonín), M. Venclová (Javorník), K. Vincencová (Brumov-Bylnice).

Také děkujeme 35 bělokarpatským obcím za jejich podporu časopisu.

V prvé řadě je to město Strážnice, které přispělo 2.000 Kč, pak obec Hrubá Vrbka a Kuželov, které obě poslaly 1.000 Kč. Obec Tasov přispěla částkou 800 Kč, po 500 Kč poslaly obce Bánov, Boršice u Blatnice, Březová, Bystřice pod Lopeníkem, Horní Lhota, Jestřabí, Kněždub, Lipov, Nivnice, Pitín, Strání a Újezd. Částku 400 Kč jsme dostali od obce Rudimov, 300 Kč přispěly obce Haluzice, Loučka a město Slavičín, 240 Kč přispěla obec Vičnov. Po 200 Kč jsme obdrželi od obcí Hostětín, Komňa, Korytná, Lopeník, Návojná, Rudice a Štátná nad Vláří. V roce 2003 časopis finančně podpořily i obce Blatnice (160 Kč), Šumice (160 Kč), Horní Němčí (136 Kč), Lipová (136 Kč), Nezdenice (136 Kč), Pozlovice (136 Kč) a město Bojkovice (80 Kč).

Všem jmenovaným, ale i řádným předplatitelům, srdečně děkujeme za svou přízeň.

Věříme, že i v roce 2004 nám svou podporou pomůžete.

Redakce

Návrat králů

Snad skoro všichni milovníci filmu a žánru fantasy prožili letošní předjaří ve velkém očekávání posledního dílu trilogie Společenstvo prstenu Návrat krále. Nakonec se dočkali a mnozí si dopřávali tuto velkolepou podívanou, plnou fantazie, silného příběhu a nádherných obrazů i několikrát. I mně se film líbil, mám ráda krásné Tolkienovy příběhy i filmy Petera Jacksona. Jedním z nejsilnějších okamžiků je scéna poslední, zdánlivě beznadějně bitvy, jejímž cílem není zvítězit, ale aspoň na chvíli upoutat pozornost nepřítele. A právě v tomto okamžiku do bitvy zasáhne malý létající tvoreček - můra, jež přináší zprávu, že se blíží orlí.

Orlí jako symbol obratu k lepšímu, jako předzvěst vítězství. A mně zůstala v hlavě symbolika tohoto obrazu jako předzvěst blížícího se jara. Jara, které znamená nejen rašící trávu, kvetoucí stromy, ale - pro mě to nejúžasnější, co jaro přináší - návrat ptáků.

Ne nadarmo bývají orlí považováni za krále ptáků, a ne nadarmo se náš nejmenší ptáček jmenuje králíček. Něco velkolepého mají v sobě i ti neobyčejnější vrabci, když se s příchodem jara rozštěbetají v křoví uprostřed města.

Pozorný posluchač vycítí napětí a vzrušení, jaké za celou zimu nezažil.

Dlouho jsem se učila vnímat přírodu všemi smysly, nejen vidět, co je k vidění, ale poslouchat, číchat, hmatat, ochutnávat. Aptačí hlasy jsou ty nejživější zvuky jara. Každý má v sobě energii jiného druhu, jiné chvění, jiné poselství. Skřivánek, který se už za několik dní objeví nad nejbližším polem, chrlí svou písničku s neotřesitelnou jistotou sedláka, který se stará o svou hroudu. Ale ještě před ním se ozve jemnější a erotičtější hlas chocholouška, pipušky, jak mu někde říkají, skoro jako kdyby chtěl připomenout, že na lásku je čas už v předjaří. V polích se už ozývají čejky, jejich křik vytváří stejně zmatené klíčky jako jejich let, zdánlivě nesmyslné, ale nesmírně obratné a elegantní. A za pár dní už vypuknou koncerty naplno. Frajerské pěnkavy se budou předhánět, která lépe vyvede klíčku na konci své stoky. Přidá se budníček. Jeho monotónní clip-calp pro mě vždycky znamenalo jistotu, že je vše tak, jak má být.



Červenka obecná



Přilet orla ve filmu znamenal záchranu.

Ještě později přichází doba opravdových mistrů. Jedním z nich je sedmilásek. Každý zpívá jinak a přece mají něco společného - jejich písnička je plná života a sype se jim z hrdla jak barevné korálky. Úplně jiný je zpěv červenky, zvlášť k večeru. Člověk se hned zasní a hledá po kapsách ztracená semínka melancholie. A snad nejzáhadnějším a nejkouzelnějším zpěvem je zpěv žluvy. Možná tím více, že spatřit tohoto vzácného zlatého krasavce se nepodaří příliš často. Mně se loni poštěstilo - pozorovala jsem párek žluv, poletujících nad hladinou Bařova kanálu snad dvacet minut. Mezitím ptáci posedávali na okolních stromech, sameček zpíval, samička pokřikovala svým skřipavým hlasem. Dodnes jsem za tu podívanou vděčná, vždyť jsem nahlédla skulinkou do království, jež nám nepatří.

A tak už počítám dny, kdy se ozvou první nesmělá vrznutí a pípnutí, a zvu vás a vaše uši k té nádherné hostině hlasů a zvuků - pojďme naslouchat královským hlasům. Každý z nich ve vás vzbudí jiné pocity, jinou náladu a každý z nich dokáže člověka obohatit. Nedostávají sice za své výkony Oscary ani jiné ceny, ale jejich skutečnou hodnotu jen málokdy dokážeme docenit. Hlasy ptáků jsou stejně nezbytnou a nenahraditelnou součástí přírody jako rostliny, voda, kameny. Jsou pro naši duši tím, co pro naše plíce kyslík, pro naše nohy pevná půda a pro naše ústa chléb a voda.

Jana Hajduchová

Pole naší působnosti je široké

Vzdělávací a informační středisko Bílé Karpaty (VIS BK) asi není potřeba nijak zvlášť představovat. Především v jižní části Bílých Karpat plní nezastupitelnou roli jednak v oblasti ekologické výchovy, jednak jako zdroj informací pro všechny, které zajímá oblast Bílých Karpat. V jeho čele stojí už více jak dva roky Radka Nekardová.

Vyrůstala jsi v Bílých Karpatech, kdy a jak sis začala uvědomovat, že je toto území něčím mimořádné?

„Ano, pocházím z Hroznové Lhoty, malé vesnice na úpatí Bílých Karpaty a v dětství jsem



hodně času trávil u babičky v Louce. Možná právě proto mi k srdci přirostlo Horníácko. A to jak příroda, tak i mentalita a kultura lidí tohoto krásného kraje.

Vztah k Bílým Karpatům jsem získala především díky svým rodičům, kteří mě vodili v dětství na Vojšické louky, Čertoryje a na další místa. Učili mě poznávat léčivky, vnímat barevnost a pestrost přírody. Teprve později jsem se přírodou a především botanikou začala zabývat hlouběji.

Kdy ses poprvé setkala s ekologickou výchovou?

„S ekologickou výchovou jsem se profesionálně setkala při

studiu na Přírodovědecké fakultě Univerzity Palackého v Olomouci a při spolupráci se Správou CHKO a ČSOP Bílé Karpaty. I když kořeny ekologické výchovy mimoděk zapustila už moje rodina.“

Jaká je vlastně tvoje původní profese? Nebo ses už od studií chtěla věnovat ekologické výchově?

„Moje původní profese je ekolog. V roce 1997 jsem v Olomouci dokončila studia, jak už jsem uvedla, v oboru ochrana a tvorba životního prostředí. Mám proto specializaci především na práci profesionálního ochránce přírody, např. na správě chráněné krajinné oblasti.“

Stalo se však, že už při studiu mně byla nabízena možnost spolupracovat na zakládání nové organizace - Vzdělávacího a informačního střediska Bílé Karpaty. Dnes si s potěšením uvědomuji, že všechny mé zájmy, koníčky a částečně i původní profese se dokonale doplňují a propojují právě při práci v ekologické výchově.“

Co pro tebe znamená pozice ředitelky VIS BK?

„V pozici ředitelky jsem více jak dva roky. Dříve jsem zastávala funkci odborného pracovníka. Pozice ředitelky VIS BK mě především zavazuje pokračovat v nastolené cestě, udržovat a zlepšovat kvalitu naší práce. V současné době mě osobně mrzí pouze to, že postavení ředitelky mi neumožňuje takové množství práce přímo v terénu, jak bych si představovala.“

Mým cílem je ukázat všem lidem, především však dětem, jak přírodu vnímat, chránit a vážit si jí. Rozhodně si nemyslím, že všichni, kteří nám projdou rukama, budou ochránci přírody a ekologové. Naším velkým přáním je, aby se všichni rádi do přírody a zvláště Bílých Karpat vraceli, měli k ní pozitivní vztah a učili se s ní žít.“

Čím vším se vlastně vaše středisko ve své činnosti zabývá?

„Pro každého ze tří zakladatelů (Správa CHKO ČR, ZO ČSOP Bílé Karpaty a Město veselí nad Moravou) provádíme určitou činnost. Hlavní objem naší práce tvoří ekologická výchova pro všechny stupně škol, další vzdělávání pedagogických pracovníků, turistická informační kancelář a ekoporadna, terénní exkurze,



besedy, přednášky, akce pro veřejnost. K dalším činnostem patří publikování a příprava nejrůznějších informačních a populárně naučných materiálů, výukových pomůcek nebo komunitní projekty s obcemi - odpady, výsadba zeleně, naučné stezky, informační panely apod. Určitě jsem nevyjmenovala všechna, pole působnosti je opravdu široké."

VIS má dnes velmi dobrou pozici - čím si myslíš, že to je?

"Já osobně jsem moc ráda, že se nám od roku 1997 (kdy VIS BK vzniklo) podařilo vybudovat poměrně stabilní organizaci, která si získala jméno a příznivce nejenom v regionu, kde především působíme, ale i v měřítku celorepublikovém. Začátky byly opravdu náročné a jen díky nasazení všech pracovníků, které překračovalo rámec jejich zaměstnaneckých povinností si VIS Bílé Karpaty vybuďoval svou pozici.

Snažíme se především o spolupráci, dobrou kvalitu práce a vstřícnost, kterou v nás zakoušeli můj předchůdce Ing. Jan W. Jongepier. Bez toho by naše práce nebyla možná. Ne vždy se nám vše daří podle našich představ, ale snaha a úmysly jsou vždy čisté."

Děti dnes ubývá, a nabídek pro volnočasové aktivity je stále více. Jak stojíte v této konkurenci? Co nabízíte dětem, abyste je přilákali na své programy?

"Jak už jsem řekla. Pestrost nabídky, kvalita práce, vstřícnost vyhovět všem požadavkům, jak jen to je možné. Jsou prvním krokem k získání všech pro naši práci.

Přestože děti opravdu ubývá, jsme moc rádi, že nepocítujeme nedostatek zájmu o ekologickou výchovu v době školního vyučování ani ve volném čase. Pro děti je už samotné prostředí našeho střediska něčím novým a forma

výukových programů navozuje příjemnou tvořivou atmosféru. Pokud je to jen trochu možné, preferujeme pobyt přímo venku v přírodě. Tyto terénní výukové programy jsou z našich zkušeností nejžádanější a taky nejprínosnější. Vždyť co může být pro děti a mladé lidi lepšího než osobní zkušenost prožítá všemi smysly."

Co považuješ za největší úspěch VIS BK v poslední době?

"Stále se zvyšující zájem o naši práci. Ať už jsou to výukové programy pro školy či učitele nebo další akce určené pro širokou veřejnost."

VIS se kromě ekologické výchovy zabývá i turistikou - co se v této oblasti za dobu vaší existence změnilo? Stoupá zájem turistů o Bílé Karpaty? A co je nejvíce zajímavé?

"Ano, snažíme se především propagovat šetrnou venkovskou turistiku v Bílých Karpatech. Cítíme v poslední době i větší zájem ze strany turistů o podobný druh ubytování a trávení volného času. Myslím, že právě Bílé Karpaty mají v tomto směru co nabízet. Jen se vhodně prezentovat a nebát se nabízet hodnoty přírodní i kulturní. Velký zájem je stále o bělokarpatské orchidejové louky. Možnost průvodcovské služby našich pracovníků je vždy vítána a žádaná. Bohužel naše personální kapacity jsou omezené, stejně jako vegetační doba v přírodě."

Co vytváří VIS BK zázemí? Je to zázemí ze strany zřizovatelů?

"Zázemí cítíme ze strany všech tří zřizovatelů. Myslím, že nelze vybrat jednoho, který by výrazně převyšoval. V žádném případě se však nedá říct, že jsme díky našim zakladatelům bez starostí a problémů."

Co může vaši činnost nej-



více ohrozit, čemu budete muset do budoucna čelit?

"Samozřejmě může činnost organizace ohrozit ztráta zájmu o naši práci, ale rovněž nezáměr našich současných zakladatelů zřizovat nadále VIS Bílé Karpaty. Jedním z problémů do budoucna bych rovněž viděla v nedostatku kvalitních a všestranných pracovníků organizace. Naše práce je natolik specifická, že ne každému vyhovuje a je schopen ji kvalitně provádět."

Jaké jsou tvoje vize do budoucna?

"Velmi ráda bych si přála, aby se organizace dále rozrůstala personálně i ve své činnosti. Už dnes vidím řadu nedostatků, které v současném personálním obsazení nejsme schopni řešit (4 pracovníci na plný úvazek). K dalším snům do budoucna patří možné vybudování pobytového ekologického střediska, které by nabízelo týdenní pobyty všem, kdo chtějí poznávat přírodu Bílých Karpat blíže."

Jana Hajduchová

Nabídka akcí pro veřejnost

Otevírání studánek

- V sobotu 20. března oslaví Ekocentrum Chrpa při DDM Uherský Brod příchod jara výpravou ke studánkám a pramenům Bílých Karpat. Sraz v 7.20 hod. na vlakovém nádraží v Uherském Brodě, návrat v 15.50 hod. na vlak, nádraží.
- Na Javorůvkách u Valašských Klobouk přivítají jaro v neděli 28. března. Sraz ve 14.00 hod. u dřevěnice KOSENKA

Vycházky

- V rámci Evropského Dne parků koná se v sobotu 29. května vycházka pro veřejnost do



přírodní rezervace Machová na moravsko-slovenském pomezí, 3 km jižně od Javorníka. PR Machová je komplex druhově bohatých luk s výskytem četných chráněných a ohrožených druhů rostlin a živočichů. Provázet vás budou odborníci ze Správy CHKO Bílé Karpaty a VIS Bílé Karpaty. **Sraz:** vlakové nádraží Veselí nad Moravou, odjezd vlaku 9.08 hod., nebo vlakové nádraží Vrbovice, příjezd vlaku 9.41 hod. Návrat odjezdem vlaku 15.31 hod. od zastávky Javorník n. Vel. **Upozornění:** omezený počet účastníků, nutná tele-

fonická rezervace. Vstupné: 40 Kč/osobu. Pas nebo občanský průkaz s sebou!

- **Ekocentrum Chrpa** organizuje také v sobotu 29. května přírodovědnou exkurzi pod titulem **Orchideje Bílých Karpat.**

Den Země

- Ekocentrum Chrpa Uherský Brod pořádá ve čtvrtek 22. dubna **Den Země na Máji** - na programu bude malování na chodník, rukodělná a přírodovědná stanoviště, závody na „nečmoudících“ vozíčkách. Od 15 do 18 hod. na nám. 1. Máje (u kina Máje). V pátek 23. dubna proběhne akce „Teč potůčku teč“, což bude oslava Země úklidem potoka. Sraz v 15.30 hod. na Ekocentru Chrpa
- **ČSOP Kosenka** pořádá ke Dni Země akci **Volnost lesu** na základně i v přírodě v sobotu 24. dubna. Bude to setkání těch, kteří pomohli k výkupu a záchraně lesa Ščurnice nebo chtějí pomáhat podporovat volnost lesa a program ČSOP Místo pro přírodu. Hraje trampská kapela Šíny z Ostravy. Zároveň budou tento den na KOSENCE otevřené dveře a proběhne cestopisná přednáška.
- **Ekojarmark ke Dni Země** proběhne v sobotu 24. dubna na Bartolomějském náměstí ve Veselí nad Moravou od 8 do 12 hodin. Prodej a ukázky řemeslných výrobků, prezentace výrobků šetrných k životnímu prostředí (čisticí prostředky, kotle na dřevoplyn aj.), soutěže a tvořivé dílny pro děti, hudební vystoupení, ekologické poradenství (odpady, solární kolektory apod.), prodej publikací s tematikou ochrany přírody a životního prostředí, domácí zvířata, občerstvení - čaje - mošty - ochutnávky.

Muzea

- Už od roku 1978 je 18. květen vyhlášen za **Mezinárodní den muzeí**. Svůj svátek oslaví všechna muzea po celém světě. Tento den bývá vstup na všechny expozice zdarma nebo s výraznými slevami.

Konference a semináře

- O víkendu 14. - 16. května proběhne v Hostětině druhá konference **Venkovská krajina**. Cílem konference je vytvořit pracovní rámec pro setkávání odborníků z řad studentů bakalářského, magisterského či doktorandského studia a dalších zájemců o téma venkovská krajina. Konference proběhne od pátku 14. května do neděle 16. května.
- Také v Hostětině se bude odehrávat seminář **Voda a krajina II**, a to od středy 9. do pátku 11. června.

Kontakty:

Centrum modelových ekologických projektů v Hostětině
e-mail: veronica.hostetin@ecn.cz
Ekologický institut Veronica
Hostětin 4
687 71 Bojkovice
Ekocentrum Chrpa při DDM Uherský Brod,
náměstí 1. Máje 2056
tel.: 572 638 041
mail: chrpa@ekocentrumub.uhedu.cz
ČSOP Kosenka
Brumovská 11
766 01 Valašské Klobouky
tel.: 577 320 069,
e-mail: kosenka@mail.walachia.cz
VIS Bílé Karpaty
Bartolomějské nám. 47
698 01 Veselí nad Moravou
tel.: 518 322 545
e-mail: visbk@bilekarpaty.cz



Letní tábory

Huté

Základní článek Hnutí Brontosaurus letos opět pořádá Letní pracovní tábor Hutě. Jedná se o patnáctý ročník tábora dobrovolníků zaměřený na práce (kosení, sušení a odvoz sena, atd.) v přírodní rezervaci Hutě, katastru obce Žitková. Akce se letos uskuteční v termínu 9. - 23. července. Přijďte pokosit suché

i pramenišní louky na Žitkové a včleňte se do složitých přírodních vzájemností! Odměnou vám budou rozmanité a pestrobarevné rostliny na zdejších loukách a lahodná senoseč se všemi strastmi, radostmi a jinými prožitky v přírodě. Vše se koná formou tábora, vybudovaného v sousedství rezervace Hutě v okolí tradiční kopanické usedlosti. Poskytneme jídlo, čerstvý vzduch a společenství různorodých lidí ve věku od 16 do 30 let.

Kontakt a informace najdete i na adrese www.uh.cz/brontosaurus.

O přihlášky a informace si



můžete psát a volat na adresu: maratice@brontosaurus.cz nebo na mobil 732 413 578 (Martin Knotek).

Karpaťáček

Ahoj táborníci, badatelé, přírodovědci - holky a kluci! To to letí. Ani se nenadáme a přiblíží se letní prázdniny a s nimi je tady letní tábor Karpaťáček.

Tábor se uskuteční opět v Bílých Karpatech, ovšem místo bude zcela nové! Budeme stanovat na Hornácku, v obci Hrubá Vrbka. V případě špatného počasí je zajištěna střeška nad hlavou. Program: výpravy do přírody, hry, sportovní aktivity, brigády, koupání...

Termín: 9. - 21. červenec. To je 13 dní zážitků a dobrodružství!
Cena: 2.800,- Kč.

Bližší informace, přihlášky:
tel.: 518 322 545
e-mail: visbk@bilekarpaty.cz

Tak ahoj o prázdninách v Bílých Karpatech!

Těší se na vás Radka, Bára, Eliška, Robert, Jožka, David a Jarek.



Letní škola trvale udržitelných projektů

Dlouhodobým záměrem Ekologického institutu Veronica a všech jeho partnerů je vybudování Centra modelových ekologických projektů pro venkov v Hostětíně (CHKO Bílé Karpaty, Zlínský kraj). Účastníci tradičně pořádané školy budou mít možnost poznat a podílet se na pracovních činnostech souvisejících s hostětínskými aktivitami (kořenová čistírna odpadních vod, centrální biomasová výtopna, sluneční kolektory, tradiční zpracování ovoce moštováním a sušením atd.). Pracovní program bude doplňovat program vzdělávací (přednášky a konzultace na témata: energetické úspory v obytných budovách,

alternativní stavění, exkurze po bělokarpatské krajině apod.).

Letní škola proběhne od pondělí 12. července do neděle 25. července.

Předběžný program:

- * výstavba kompostovacího záchodu
- * kosení luk
- * další pracovní činnosti spojené s plánovanou výstavbou Centra modelových ekologických projektů pro venkov.

Kontakt:
Centrum modelových ekologických projektů v Hostětíně, veronica.hostetin@ecn.cz, Hostětín 4, 687 71 Bojkovice

A jedna mimořádná akce navíc

Přijďte se 28. května k nočnímu výstupu na Velkou Javořinu!

Málo známou „Cestou Peti Froly“ se půjde v pátek večer z Velké nad Veličkou. Je to cesta bez značek, pojmenovaná po našem turistovi. Bude to cesta náročná, pro silné povahy, ale velice zajímavá. Start a cíl: u Prášků pod návratím. Baterky nutné, dalekohledy a fotoaparát vhodně.

Bližší informace, přihlášky:

předseda Klubu turistů
Ing. Jiří Prášek
Velká nad Veličkou 643
696 74
tel.: 518 382 545



Rozmnožování

Ovocné plodiny se rozmnožují dvěma způsoby: generativním a vegetativním. Generativní způsob probíhá množím semen, vegetativní způsob množím různými částmi ovocné rostliny.

Osivem získáváme z ovocných stromů a keřů pláňata a semenáče. Pláň je jedinec, který vznikl ze semen planých stromů rostoucích odděleně od kulturních odrůd. Semenáč je dřevina, která vznikla ze semen

vegetativní způsoby množím. Vegetativní způsob množím má více možností, které vychází z různých vlastností druhů ovocných dřevin.

Dělení trsů se dá použít u maliniku, rybízu, angreštu lísky i jahodníku. Spočívá v rozdělení starší mateřské rostliny.

Odkopky jsou zakořeňené rostliny, které vznikly z nahodilého kořenového pupenu na mateřské rostlině a byly jí odebrány. Odkopky nejvíce tvoří slivoně a višně.

Odnožemi (šlahouny) se množí ponejvíce jahodník.

Hřížení je způsob, kdy se výhon mateřské rostliny položí do země, ukotví se, časem zakořeň a pak se odřízne.

Oddělky, odkopky jsou mladé rostliny vzniklé zakořeňením výhonu a jeho oddělením od mateřské rostliny. Lepšímu zakořeňování pomáháme kopčením (nahmáváním) keře.

Řízkováním množíme převážně okrasné keře, z ovocných druhů většinou rybíz, angrešt a meruzalky. Dřevitý řízek je vlastně cca 10 cm dlouhá jednoletá větvíčka, která v půdě a za určitých podmínek zakořeň.

Bylinný řízek je dobře vyztáhlá, nezdvěnatělá větvíčka (červová-červencová), do 10 cm dlouhá. K lepšímu zakořeňování hlavně rybízu, typů vegetativně množných podnoží, peckovin a dalších se používají různé stimulační látky. Kořenový řízek je část kořene mateřské rostliny, který má adventivní pupeny, ze kterých

vyrostou výhony. Těmito řízky se dají rozmnožovat ostružiníky, maliny, rybízu a některé podnože ovocných stromů.

Štěpování je způsob vegetativního množím při němž se spojuje ušlechtilá část rostliny s podnoží. Štěpování dělíme na přikájení (ablaktaci), roubování a očkování. Nejpoužívanější způsob štěpování je očkování „na spící očko“ a roubování „družením“ (kopulací), „jazýčkovým družením“ (anglickou kopulací) a „za kůru“.

Roub je nepoškozená část jednoletého vyztáhlého výhonu s několika pupeny. Rouby pro jarní roubování se řezou v zimě, před příchodem silných mrazů. Odebíráme je z osluněné strany koruny mateřského stromu, kde je dřevo nejlépe vyztáhlé. Odřízneme je na větvní kroužek, anebo ponecháme 2-3 očka. U peckovin rouby řezeme pouze na větvní kroužek, aby roub nezasychaly. Nařezané rouby svazujeme, označíme jmenovkami a uchováváme v chladném, nemrzoucím prostředí. Ukládáme je do mírně vlhkého substrátu - písku, hlinitopísčité zeminy. Konce roubů by měly být alespoň 10 cm v půdě (asi z 1/4 délky).

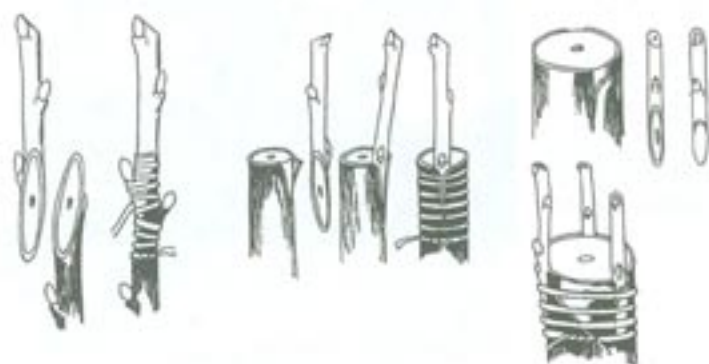
Pro letní roubování a očkování odebíráme vyztáhlé bylinné letorosty. Odlistíme je tak, aby zůstala část řapíku a odřízneme nevyztáhlou část (vrchol) letorostu. Nejlépe je okamžitě přistoupit ke štěpování. Není-li to možné, zabalíme roub do vlhkého hadříku (novinového papíru) a vložíme do sáčku. Dbáme na to, aby se materiál nezapařil, proto ho dávkujeme do chladných místností, či chladničky a uchováváme nejvýše 3-5 dní.

**Václav Tetera
Pravčice**

Podle metodické příručky „Záchrana starých a krajových odrůd ovocných dřevin“, která byla zpracována pro veřejnou správu z prostředků MŽP ČR (redakcí upraveno).

Způsoby roubování

družení (kopulace) roubování za kůru Tittelův způsob



kulturních i méně prošlechtěných odrůd. Pláňata i semenáče se využívají jako podnože pro vysoké tvary ovocných stromů. Plody na osivo se získávají z uznávaných a registrovaných semenných stromů.

Semena stratifikujeme, vyséváme, mladé semenáčky přepíchujeme (pikyrujeme) za zelena i na podzim; na jaře již zdřevnatělé semenáčky školkuje. Ve škole je pěstujeme do doby, kdy jsou schopné roubování.

Vegetativní množím

Jelikož při sběru a záchraně starých a lokálních odrůd se snažíme zachovat určité vlastnosti jedinců, musí se používat

Bojkovická madona

K napsání tohoto článku mne přivedla žádost o informaci, zda je v našem muzeu gotická soška madony s Ježíškem, zvaná Bojkovická madona. Zajímá se o to rodák z obce Olšany u Šumperka, který se o ní dozvěděl z Vlastivědy okresu Šumperk.

Tato socha, vytvořena ve Veit Stossově škole, skutečně patří ke skvostům Muzea Bojkovska.

Sochu do muzea daroval mecenáš, kněz, vlastivědný a národopisný pracovník P. Alois Viceník, který zemřel v Bojkovicích 29. března 1960. Jako kněz působil řadu let v Klášterci u Olšan. Jeho pozůstalost, ze které tuto informaci mám, včetně pohlednice Klášterce, je uložena v Okresním archivu v Uherském Hradišti.

Socha byla nalezena ve staré zbourané části kostela v Klášterci. Na náklady P. Aloise Viceníka (1877-1960) byla poprvé konzervována v roce 1933, muzeu ji

daroval v roce 1935.

Klášteřec se rozkládá na pravém břehu horního toku řeky Moravy, při hlavní silnici ze Šumperka do Červené Vody a do Čech. Byl vždy poměrně malou vesnicí. Jak jméno obce napovídá, její vznik je spojený s klášterem, pravděpodobně založeným na konci 13. století. Byl to jenom pobočný benediktinský konvent, protože opatství a zřejmě i zakladatele měl v Postoloprtech v Čechách. Klášter neoplýval majetkem a byl svěřován „do ochrany“ různým pánům, kdežto vesnice byla již roku 1464 zapsána do zemských desek tehdejšímu majiteli Záběha a Brníčka, Jiříkovi st. Tunklovi. Koncem 15. století je ještě jmenována ves Klášteřec s dvorem a klášterem, ale potom zprávy o klášteře mizí, zanikl pravděpodobně za husitských válek.

Nejcennější historickou památkou v Klášterci je kostel Zvěstování P. Marie (v jádru gotická architektura ze 14. století)



s ohradní zdí a dnes již nepatrnými zbytky bývalého kláštera. Památkou na někdejší klášter je i gotická madona s Ježíškem, která je nyní v muzeu v Bojkovicích.

Marie Špiritová
Bojkovice

NAPSALI JSTE NÁM

Vážený pane,

(...) Odebírám vzácný časopis Bílé Karpaty již více jak rok. (...) Vzácné obrázky na titulních stranách mne přivádějí do vzpomínek na mé kouzelné - skromné - dennodenní pracovní povinnosti pokryté dětstvím - mládím. (...)

Já jsem jedna z těch žaček, kterou Pan učitel - vzácnýto člověk - v Bánovské škole učil. A byla jsem dokonce vybraná, že smím zalévat v jeho kabinetu, plném různých květin, ty „kytičky“. Na konci roku - jako dík - mi věnoval v květináčích lipku - byla dvou-

ramenná. Moc jsem si to považovala - bývala po dva roky s mými muškáty venku - pod jabloní. Jednou v létě přišla velká bouřka ulomil se kus jablonoňové větve a zrovna tam, kde stála ona lipka. Rozlomila se. Můj smutek byl veliký. Vzala jsem hodně mokrou hlínu, hadříčky a onu bolístku zavázala. Časem milovaná lipka uschla.

My jsme z Bánovské školy odešli, jak už to v životě bývá, a na pana učitele zůstaly jen ty nejkrásnější vzpomínky. (...)

Jednou mi sdělili spolužáci, co se stalo našemu hodnému panu učiteli Staňkovi. Byla jsem

tehdy moc smutná, to si on nezasloužil! Ale - díky Vám - až po přečtení Vašeho článku o panu učiteli Staňkovi vím, jak veliká musela být jeho láska k té boží přírodě, když po kolenu místo nohou žil a pracoval ještě celých neuvěřitelných 26 let. (...)

Děkuji Vám za všechny články, které jste uveřejnil. Přeji hodně zdraví a nádherných zážitků v té boží přírodě, nejenom v tomto roce, ale i do dalších let. (...)

M. Blažková
Jablonec nad Nisou

Barevná louka

VIS Bílé Karpaty vyhlašuje v rámci oslav Dne Země výtvarnou soutěž pro děti a mládež, tentokrát na téma „Barevná louka“.

Kresby, malby a také fotografie se budou hodnotit v těchto kategoriích:

- I. děti do 7 let
- II. děti od 8 do 11 let
- III. děti od 12 do 15 let

Náměty na zpracování:

- doporučujeme si vyjít na skutečnou louku a prohlédnout si, jaké rostliny v květu se zde nacházejí

- můžete nakreslit louku celou nebo vybrat jednu rostlinu
- podívejte se do botanického atlasu a pošlete nám navíc stručnou botanickou charakteristiku dané rostliny (pro školáky).

Na výsledné práce napište z rubové strany: jméno a příjmení, věk, název práce, adresu školy a bydliště. Uzávěrka výtvarné soutěže je až 31. června. Máte proto dost času na výběr kvetoucích rostlin. Pro nejlepší práce jsou přichystány zajímavé ceny. Nejlepší práce budou v září vystaveny ve Veselí nad Moravou.

Kontakt: VIS Bílé Karpaty, Bartolomějské nám. 47, 696 01 Veselí nad Moravou, tel. 518 322 545, mail: visbk@bilekarpaty.cz.

Zelená stezka - zlatý list

Letošní místní kolo přírodovědně-ekologické soutěže **Zelená stezka - zlatý list** se koná v sobotu 17. dubna.

Organizace:
Ekocentrum Chrpa
Náměstí 1. máje 2056
Uherský Brod
tel.: 572 638 041
mail:
chrpa@ekocentrumub.uhedu.cz



Máme rádi přírodu

Ekocentrum Hodonín a Hnutí Brontosaurus vyhlašují 8. ročník literární, výtvarné a fotografické soutěže. Hlavním tématem soutěže je: CESTA

*Ať už máme ujít jeden,
nebo tisíc kilometrů,
první krok zůstává vždy
tím prvním,
neboť druhý nemůžeme
učinit, dokud jsme neučinili
první.*

Mahátma Gándhí

Kategorie:

1) předškoláci až 2. tř. ZŠ

Výtvarná oblast

- a) kresba - Můj výlet do přírody
- b) model, koláž - Zvírátko z lesní pěšinky

2) žáci 3. až 4. tř. ZŠ

Výtvarná oblast

- a) malba - Cesta plná živého jara (vodovky, tempery)
- b) model - Poutník z dávných časů

Literární oblast

- a) příběh - Zvířata na cestách

3) žáci 5. až 6. tř. ZŠ

Výtvarná oblast

- a) malba - Nedotčená příroda
- b) koláž - Cesta mezi stromy

Literární oblast

- a) povídka - Člověk na cestě divočinou
- b) báseň - Cesta k přírodě

4) žáci 7. až 9. tř. ZŠ

Výtvarná oblast

- a) volná technika - Cesta od civilizace
- b) fotografie - Na cestě přírodou

Literární oblast

- a) úvaha - Mosty k přírodě
- b) báseň - Paměť cesty

5) středoškoláci

Výtvarná oblast

- a) fotografie - Cesta - stezka minulých časů (podrobnosti na speciálním letáčku)
- b) malba - Cesta - stezka minulých časů

Literární oblast

- a) úvaha - Cesta vlastní odpovědnosti - cesta z civilizace?
- b) projekt - Návrh ekologicky zaměřeného časopisu pro mládež.

Soutěžní podmínky:

- do soutěže budou zařazeny pouze práce vztahující se k tématu soutěže

- nevyžádané práce nevracíme a vyhrazujeme si právo dále s nimi nakládat
- práce musí být čitelně označeny jménem, adresou, třídou ZŠ, věkem, názvem díla, kategorií.
- maximální počet prací na účastníka jsou 3 výtvarné a 3 literární.
- nejmenší rozměr malby, kresby a koláže je formát A4.
- u plastických výtvorů dbejte na trvalost prací (kvalitní lepidlo apod.)
- formát fotografie - dle speciálního letáčku.

Uzávěrka soutěže 8. dubna 2004

Výsledky budou vyhlášeny u příležitosti Dne Země 2004. Výtvarné práce budou vystaveny, nejlepší literární práce budou publikovány v tisku. Na vítěze čekají pěkné a zajímavé ceny.

Kontakty:

ZČ HB BRĎO Vikani
F. Mikuleckého 571
696 19 Mikulčice
DDM Strážnice
Radějovská 848
696 62 Strážnice
Ekocentrum
Červené domky 4A
695 03 Hodonín

Fenologický kalendář

Následující námět může žáky zaměstnat od jara až do podzimu. Jedná se o fenologický kalendář, který seznamuje žáky vlastním pozorováním s děním a změnami v přírodě. Je vhodný pro všechny stupně škol, ale je třeba ho upravit podle úrovně znalostí žáků.

Fenologie je věda, která se zabývá zahájením a trváním důležitých jevů v přírodě, zkoumá životní pochody živočichů a rostlin podle ročních období a v závis-

losti na počasí. Lze tak pozorovat přelet, rozmnožování a odlet ptáků nebo cyklus rašení pupenů stromů, vytváření plodů a opad listů.

Průběh projektu

Poté, co pedagog seznámí žáky s projektem, dohodnou se, jaké jevy a druhy budou v přírodě pozorovat. Svá pravidelná pozorování žáci vyplňují do tabulek „Fenologický kalendář“. Jedná se o jednoduché tabulky, do nichž se postupně kreslí ikony vyjadřující vnější viditelnou změnu -

fenofázi v průběhu životního cyklu, například pupeny v zimním stavu, pupeny rozpuklé, uschlý list. Na podzim provedou žáci společně s učitelem vyhodnocení.

V minulém roce se do projektu jako první vlašťovky zapojil přírodovědný kroužek při ZŠ Svatobořice-Mistřín pod vedením Mileny Horákové a přírodovědný kroužek při ZŠ Blatnice pod vedením Aleny Bezděkové.

Zájemcům rádi pošleme podrobnější popis projektu a vzorové tabulky. Pokud se do projektu zapojíte, budeme rádi, když nám ukážete závěrečná zjištění a výsledky.

Barbora Duží
Veselí nad Moravou

Zpráva o fenologickém projektu ze ZŠ Blatnice

Když jsme s dětmi přemýšleli nad nevhodnějšími druhy k pozorování, dohodli jsme se na tom, že bude zaměřeno na stromy.

Stromy jsou od pradávna symbolem života, dokladem nepřetržitosti přírodních dějů a pamětí lidských generací. A protože v Blatnici je součástí většiny domů zahrada, vybrali jsme si ovocné stromy. Děti je mají stále na očích a stačí jim několik kroků k místu, kde mohou uskutečnit svá pozorování.

Na projektu se podílelo osmnáct žáků ve věku 10-11 let. S jeho cílem a smyslem byli seznámeni také rodiče na třídní schůzce, což projektu dodalo váhu a podporu z jejich strany.

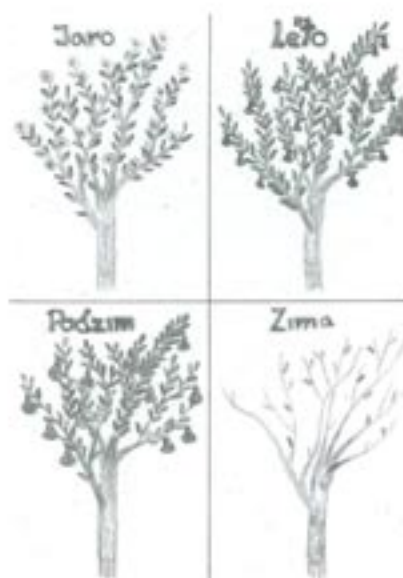
Pozorování jsme zahájili na první jarní den 21.3. a ukončili poslední týden v říjnu. Záznamy jsme prováděli dvakrát v týdnu.

Již od začátku pracovali žáci velmi aktivně a s chutí, což bylo

důkazem toho, že zvolené téma jim bylo blízké a motivačně silné. Pochvala patří žákům nejen za pravidelnost, ale také za výdrž, protože realizace projektu zasahovala i do období letních prázdnin. Někteří z nich odjeli na dovolenou nebo tábor a vedením záznamů pověřili své rodinné příslušníky nebo kamarády.

Děti si vybraly k pozorování jablono, třešeň, višně, hrušeň, různé odrůdy švestek a dokonce mandarinku. Součástí fenologického projektu bylo také zpracování slohové práce a básně na téma „Můj strom“ a sbírka „stop stromu“, například kůra, větvičky, listy, květy. Ze sbírky stop se nejvíce povedla sbírka plodů čerstvých, sušených, ve formě zavařenin, marmelád, ovocných šťáv, dokonce s recepty na jejich zhotovení.

Děti dokázaly, že jsou vnímavé a citlivé a využívají dobře poznatky z vyučovacích hodin přírodovědy. Věřím, že je tento



projekt obohatil o nové zkušenosti a přispěl tak k rozvíjení pozitivního vztahu k přírodě.

Doporučujeme tento projekt i ostatním.

Alena Bezděková

Pohraniční režim se mění

V lednu se v mediích objevily zprávy o tom, jak budeme cestovat přes česko-slovenskou hranici od našeho vstupu do Evropské unie, tj. od 1. května tohoto roku. Titulky jako „Režim na hranici se zostří“ nebo „Lidé v příhraničí jsou zneklidnění“ vzbudily dojem, že se po společném vstupu do EU hranice budou spíše tvrdší než měkčí.

K tomuto dojmu přispěly i zprávy, že se na cestách a přechádkách na česko-slovenských hranicích budují zábrany a zá-



vory. Náměstek zlínského hejtmána Libor Lukáš se nechal dokonce slyšet: „Otevřeme se Evropě a zabetonujeme se na hranicích se Slovenskem.“

Schengen

Do určité míry měly tyto zprávy své opodstatnění. Vstup do Evropské unie pro oba státy totiž neznamená, že se stanou hned plnohodnotnými členy EU. Co se týká pohraničního režimu, má se například uzavřít tzv. Schengenská dohoda, kterou se oba státy zaváží k zajištění vysoké úrovně ochrany státních hranic a umožní volný pohyb osob přes státní hranici na libovolném místě. To obnáší i zrušení hraničních přechodů.

Zavedení všech schengenských právních norem však potřebuje čas. „Oficiální datum je sice rok 2006, ale už se mluví spíše o roce 2007, protože je to hodně náročná záležitost,“ tvrdí Petr Vorlíček z tiskového odboru Ministerstva vnitra. Důvodem je, že databáze obsahující 1,1 milionu hledaných osob a 770 tisíc osob, které mají zakázaný vstup, nebude mít od vstupu deseti nových členů do EU dostatečnou kapacitu. Proto Brusel

plánuje vybudování druhého systému a jednotlivých národních sítí, která jen v Česku bude mít 15 tisíc koncových míst. A to se neudělá během jednoho dne.

37 míst

Pravidla pro cestování přes společné hranice od 1. května 2004 do data podepsání Schengenské dohody byla stanovena v česko-slovenské smlouvě o úpravě režimu a spolupráci na společné hranici, kterou v Bratislavě podepsali český velvyslanec na Slovensku Rudolf Slánský a slovenský ministr vnitra Vladimír Palko 27. ledna 2004. Smlouvu však ještě čeká potvrzení (ratifikace) parlamenty obou zemí.

Výsledky parlamentních jednání k datu uzavěrky časopisu ještě nebyly známy, ale těsně předtím se někteří občané, mj. i Radovan Kunc (organizátor pravidelných česko-slovenských silvestrovských setkání a dřívější vládní úředník) z Uherského Hradiště, začali bouřit proti této smlouvě. Smlouva totiž umožní překročit státní hranici i mimo silniční přechody, jako tomu je dosud, ale od 1. května 2004 to bude možné pouze na vymezených místech a v odůvod-

něných případech. Občané České a Slovenské republiky však dosud mohli překračovat hranici kdekoliv.

Podle mluvčího Oblastního ředitelství služby cizinecké a pohraniční policie Brno Romana Skřepka se v Bílých Karpatech jedná o celkem 37 takových míst, která navrhovaly jednotlivé obce. Tato místa budou osazena „technickými prostředky“ (lépe známé jako zábrany), na každém místě vždy dvoje, které by měly pomáhat v boji proti nelegálnímu překročení hranice běženci. Npor. Skřepka se však domnívá (přesný text smlouvy ještě nebyl k dispozici), že občané ČR a SR budou moci na povolení překračovat státní hranici i mimo určená místa, a to zejména pokud užívají nemovitost, který se nachází v bezprostřední blízkosti hranic na území druhého státu a cestování přes určené místo by bylo příliš složité.

Povolení

Povolení pro překračování hranice na těchto místech by pro Bílé Karpaty mělo vydávat Oblastní ředitelství služby cizinecké a pohraniční policie Brno na omezenou dobu, maximálně na jeden rok. Jako důvody přicházejí v úvahu např. podnikatelská činnost, rodinné nebo příbuzenské důvody, společenské, kulturní a náboženské akce. Osoby, které na takových místech hranici překročí, budou muset mít u sebe platné cestovní doklady (tj. pas



nebo občanský průkaz) a povolení.

Co to vše bude znamenat v praxi, není zcela jasné. Jak to může ztížit obchod? Jak se budou lidé například dostávat na Javoňské slavnosti nebo na silvestrovské setkání na Velké Javoňce? Bude každý účastník muset žádat o povolení? A jak bude policie přísná nebo benevolentní ve vydávání klíčů závor zainteresovaným?

Na celé věci je však jedno

malé pozitivum: popsany režim bude také platit pro obyvatele členských zemí EU a dalších zemí, kteří nepodléhají vízové povinnosti v žádném ze států Unie. Tito mohli dříve používat pouze silniční přechody.

Závěr

Přesto, že od 1. května se Česko i Slovensko ocitne v Evropské unii, která usiluje o společnou Evropu a bezpřekážkovou spolu-

práci mezi jejími členy, bude režim na česko-slovenské hranici přísnější. Překračování státní hranice na libovolném místě, tak jak tomu bylo doposud, už nebude možné. Bude třeba využít oficiální hraniční přechod, jedno ze 37 míst pro překračování státní hranice, či v individuálních případech žádat o povolení k překračování státní hranice mimo určená místa.

Jan W. Jongepier

Vlárská dráha

V našich zemích spadá výstavba hlavních železničních tratí do období 40. - 80. let 19. století. Většina tratí směřovala v té době severojižním směrem do metropolí, na Moravě tedy do Vídně, jako například Severní dráha císaře Ferdinanda. Na budování spojení západ - východ stát neměl nějaký prioritní zájem. Toho využila druhá nejmocnější železniční společnost v zemi, Společnost státní dráhy - Staats-Eisenbahngesellschaft (STEG), která budovala jak tratě nové, tak i vykupovala úseky již postavené a převáděla je do svého vlastnictví.

Tak tomu bylo i v případě česko-moravské tzv. Transverzální (tedy příčně vedené) dráhy, která měla spojit Domažlice a Trenčianskou Teplou přes Brno. Její součástí byla i tzv. „vlárská“ trať, která vznikala z několika úseků: Kunovice - Uherský Brod (zprovozněn 1883), Kyjov-Bzenec (1884), Brno - Kyjov (1887), Bzenec - Veselí nad Moravou - Kunovice (1887) a jako poslední úsek z Uherského Brodu do Vlárského průsmyku, který byl nově vystavěn a uveden do provozu v roce 1888.



Přirozeným místem pro vstup vlárské tratě do Bílých Karpat se jeví Veselí nad Moravou, odkud trať směřuje ještě pomoravskou rovinou až před Uherské Hradiště. Tam trať ostře uhýbá ze svého severního směru doprava na východ a přes řeku Olšavu přichází do stanice Kunovice, odkud vychází spojovací trať do Uherského Hradiště a Starého Města na Severní dráze.

Z Kunovic pokračuje hlavní trať podél říčky Olšavy otevřenou podhorskou krajinou do Uherského Brodu, největšího to města

na vlárské trati. V době stavby dráhy měl okolo 5.000 obyvatel, v současnosti má téměř čtyřikrát více. Nádraží je tu v oblouku, fasáda nádražní budovy je vyzdobena ornamenty ve slováckém duchu.

Z Uherského Brodu pokračuje trať Bílými Karpaty na severovýchod do Újezdce u Luhačovic. Tady je vlárská trať nejbližší největším moravským lázním Luhačovicím. Dlouholetá tradice lázeňské léčby, založené na využívání účinků přírodních léčivých vod, zařadila toto město mezi vyhledávaná lázeňská místa. Proto také není divu, že Luhačovice byly v roce 1904 spojeny právě v Újezdci s hlavní tratí a tím se světem 10 kilometrů dlouhou lokální dráhou. Po jejím vybudování došlo v Luhačovicích

k výraznému nárůstu početnosti hostů a návštěvníků.

Vraťme se však zpět na hlavní trať, jež má do svého cíle ještě více než 50 kilometrů. Pokračuje tedy podél Olšavy do Záhorovic. Zde došlo 17. srpna 1923 na tu dobu k poměrně velké železniční nehodě, ke srážce a následnému vykoľežení dvou nákladních vlaků se značnou hmotnou škodou,



k vážnému poškození obou těžkých lokomotiv a zničení mnoha vozů.

A odtud je to jen skok, 2 kilometry, do Bojkovic, dalšího většího města na této trati, nad nimiž je krásný zámek Světliv. Za Bojkovicemi začíná větší stoupání, smyčkou trať objede kostel v Pitně a začíná se šplhat po úbočí Bílých Karpat. Jsme přece v horách a lokomotivy (parní), zejména ty nákladní, zde předváděly své výkony a samozřejmě i jejich strojvedoucí a topiči svůj um. Pitín vždycky býval za parní éry prubířským kamenem pro stroje i jejich osádky.

Po zdolání nejvyššího místa celé trati v lesnatém terénu - okolo 400 metrů nad mořem, dosahuje trať stanice Slavičín. O čtyři kilometry dále, ve stanici Bohuslavice nad Vlčí, se trať přímkně k říčce, kterou už neopustí a která dala celé trati také jméno - Vlára - a dospívá do Bylnice. Odtud vychází odbočná trať přes Brumov a Valašské Klobouky do Horní Lidče, která má u zastávky

Návojná nejdelší moravský tunel, 888 metrů dlouhý (nepočítáme-li 2422 m dlouhý, převážně na slovenském území ležící tunel pod Pořanou u Vrbovců).

Stanice Vlárský průsmyk je poslední stanici naší tratě na českém území. Zrod Vlárské dráhy, jednoho z mála původních česko-slovenských dálkových spojů, tu připomíná pomník či památník nad nádražím v těsné blízkosti hranice se Slovenskou republikou. Omšelý nápis na pomníčku hlásá: „Moravská transversální dráha - Udělení koncese 28. prosince 1882 - otevřena až po zemskou hranici 28. října 1888.“ Na podstavci stojí: „Stavební správce J. Striegler, generálne podnikatelstvo stavieb Hügel Sager a spol.“ Zadní strana pomníčku ve stanici Vlárský průsmyk, obrácená ke slovenské hranici, nese velký nápis: SLOVENSKO. A na podstavci čteme: „priv. rakousko-maďarská společnost státní dráhy. Ředitel staveb A. Deserres“.

Vlárská dráha se stala páteří Bílých Karpat, stará historická půda s pestrými dějinami, bohatou kulturou i s pohnutým životem jejích obyvatel. Vstoupila do ní se svými dýmajícími lokomotivami, mosty, návěstidly a závorami, sloupy s telegrafními dráty i klínkáním návěstních zvonků jako nový technický fenomén a vrostla do ní jako její nedílný celek, jako by tu byla odedávna. Usnadnila a zlepšila v celé délce oblasti, již prochází, zásobování všeho druhu, od paliv a stavebních hmot až po potravinářské a jiné zboží. Dělo se tak jak manipulačními

nákladními vlaky, tak i tzv. rychlými sběrnými vlaky - raketami, ale i vlaky osobními, kdy dodavatelé např. z okolí Uherského Brodu posílali sem vlakem třeba čerstvé máslo, mléko, vejce, masné výrobky atd. Dráha dala také impuls k rozvoji turistického ruchu v oblasti a jako páteřní trať otevřela kraj nesrovnatelnému množství návštěvníků a umožnila přístup do různých středisek turistiky. Její stanice a staničky, nádraží a nádražička, nejednou



změnily vzhled a tvářnost obcí a staly se svou architekturou, byť „jen drážní“ i celým svým uspořádáním kulturními body v obcích. Skrze jejich nádražní budovy procházeli cestující z „obecního“ na „drážní“, tudíž vstupovali do podivuhodného i obdivuhodného a také i jaksi tajemného světa lokomotiv, vlaků, síly a rychlosti, dále...

Jaroslav Pleskot
Jístebník



Martin Hollý

V tomto roku si pripomíname sté výročie narodenia významného slovenského režiséra, Martina Hollého. Narodil sa 8. júna 1904 v rodine evanjelického farára a dodnes uznávaného dramatika Jozefa Hollého (autora známeho Kuba, či Gefa Sebechlebského) a matky Anny, divadelnej ochotníčky.

Rodinné prostredie i krásny kraj slovensko-moravského pomedzia na úpätí Bielych Karpát v mnohom vplývali a rozhodli i o ďalších životných osudoch mladého Martina i jeho sestry Eleny.

Po Petrovci a Starej Turej, lieskovskí cirkevníci povolali Jozefa Hollého za farára do Moravského Lieskového, tam pôsobil až do svojej náhlej smrti v r. 1912. Rok po príchode do rázovitej kopaničiarskej obce pribudol do rodiny prvorođený syn - Martin Hollý, o dva roky neskôr, v r. 1906, sa narodila Elena. Obe deti mali po celý život vrúcny vzťah k Lieskovému, o čom svedčí aj ich vyznanie: „Keď sa mama vydala za tatu, čerstvo zvoleného moravsko-lieskovského farára, a keď sa dovezli na koči cez vršky zo Starej Turej do nášho rodiska Moravského Lieskového, kde ich čakali na začiatku dediny cirkevníci, vyoblekaní v sviatočnom rúchu, aby si privítali mladého kňaza a jeho ženu, oboch očarila nevidaná krása krajov. A toto čaro ich nikdy neopustilo, lásku ku krajom a ľudovému vštepili i do srdca svojich detí...“

Malý Martin stratil otca v ôsmich rokoch veku, hoci cukrovka, vtedy ťažko liečiteľná choroba, dávala tušiť nešťastný koniec, smrť prišla nečakane a rýchlo začiatkom decembra 1912 a zasiahla nielen najbližších. Otec malého Martina bol všeobecne obľúbený, bol nielen pekný, ale mal i dobrú, veselú

povahu, vynikal bystrým umom a všeobjímajúcou láskou k ľudu. Bol im radcom, pomocníkom, nebál sa tvrdej roľníckej práce. Popri práci na cirkevnom poli sa venoval písaniu hier z dedinského prostredia. Jeho zásluhou sa v obci po prvýkrát hralo divadlo - jeho hra - Mánotratný syn.

Martin študoval najskôr na Obchodnej akadémii, ale práca úradníka Zemskej hasičskej jednoty v Martine a neskôr cukrovaru v Trebišove ho nevedmi bavila, inklinoval k umeniu. Od r. 1930 prešiel viacerými zamestnaniami od tajomníka, hlásateľa, reportéra, redaktora až po herca a režiséra slovenského rozhlasu v Košiciach. V roku 1943-44 už pôsobí ako režisér Slovenského filmu v Bratislave, v r. 1945-49 a 1951-58 režisér Divadla SNP v Martine, riaditeľ a dramaturg Krajského divadla v Nitre, od r. 1958 umelecký šéf a režisér Divadla Petra Jilemnického v Žiline.

Divadelnej činnosti sa začal venovať ako ochotník už v rokoch 1926-29 v krúžku Jána Hollého v Novom Meste nad Váhom, aj po príchode do Trebišova či v Košiciach, kde už r. 1947 mohol režírovať historickú drámu Barbara Celská. S ochotníckymi súborami sa zúčastňoval divadelných súťaží, býval členom poroty, vystupoval na režisérskejších kurzoch, spolupracoval s ochotníkmi v Leviciach, Trebišove, Považskej Bystrici.

Ako profesionálny režisér bol známy svojimi realistickými inscenáciami, mal veľkú úctu k textom, verne tlmočil psychologickú hĺbku postáv. Jeho predstavenia sa vyznačovali skladobnou ucelenosťou a osobitou atmosférou. V Martine vytvoril niekoľko vynikajúcich inscenácií, pohostinsky režíroval v divadlách v Prešove, Zvolene, Nitre. Vo vojnových rokoch, keď pôsobil vo filme, pripravil podľa námety svojej sestry Eleny Holéczyovej a vlastného scenára prvý slovenský farebný folklórny film Hanka sa vydáva, ktorý pre



vypuknutie SNP a svoju účasť v ňom nedokončil. Pracoval i pre rozhlas, prekladal hry z poľštiny, nemčiny a maďarčiny, pre potreby divadla preložil Tylovu Tvrdohlavú ženu, Klicperov Divotvorný klobúk, Vrchlického Noc na Karlštejne a i. Hrával i vo filmoch, zväčšia vedľajšie postavy.

Zaslúžilý umelec (1964) Martin Hollý zomrel 1. 10. 1965 v Žiline, pochovaný je vo svojom rodisku. Tam, pod košatými lipami tiško odpočívajú pri otcovi a matke Anne aj sestra Elena s manželom MUDr. Ervínom Holéczyom (spisovateľ Peter Zván). V otcových šľapajach kráčal syn Martin, (1931), dodnes žijúci najznámejší slovenský filmový režisér.

Pri oslavách spojených s menom rodiny Hollých nechýbajú potomci a známi rozvetvenej rodiny, jedným z nich je i český herec Josef Abrhám, ktorý obec navštevuje so svojim synom rád a určite nie z povinnosti. Bolo to vidieť a cítiť z jeho vnímania krajiny, tohto krásneho kúta údolia riečky Kľanečnice, z génia loci tohto kraja, keď ho nenechalo ľahostajným pre našinca také „obyčajné“ poludňajšie zvonenie v kostole. Dojatie bolo pravé, prežívané, neherecké.

Jana Karliková
Trenčín

Muzeum luhačovického Zálesí

Kdo se vydá z centra města Luhačovice na kolonádu, objeví za několik set metrů vlevo, u pramene Ottovka, krásnou budovu s jednoduchým černobílým nápisem „Muzeum“. Jedná se o Vila Lipová, kde se nachází Muzeum luhačovického Zálesí, pobočka-pracoviště Muzea jihovýchodní Moravy ve Zlíně.

Muzeum se zaměřuje na výzkum a dokumentaci lidové kultury nejen v oblasti luhačovického Zálesí ale i jižního Valašska, Podřevnicka a východní Hané.



V 1. patře návštěvníci najdou stálou expozici lidového umění z lehce opomenuté oblasti luhačovického Zálesí, která vznikla v roce 1966. Jedná se o významnou sbírku etnografa Antonína Václavíka, zachycující poslední fázi vývoje tradiční lidové kultury na tomto území.

Tento univerzitní profesor a významný etnograf dal v roce 1917 spolu se svým bratrem Františkem podnět k založení Luhačovického muzejní společnosti. Už v roce 1918 mohlo být otevřeno muzeum v „Zámečku“ nad kolonádou, vystavující první sběry této skupiny nadšenců. Na základě sběrů, hloubkového výzkumu a vynikající fotografické dokumentace vydal A. Václavík v roce 1930 jedinečnou a ob-

sáhlou monografii Luhačovské Zálesí.

V expozici návštěvník najde ukázky tradičního lidového oděvu, vyšivačského umění žen na Zálesí, seznámí se s postupem podomáckého zpracování textilního vlákna, vybavením venkovské domácnosti a především s lidovou keramikou, obrazy na skle a lidovou dřevorezbu. Můžete se zde také seznamovat s místním národopisným děním a významnými osobnostmi.

Ve vstupní části muzea na tuto výstavu navazuje expozice o luhačovickém lázeňství, která nejen mapuje historii zdejšího lázeňství, ale také dokládá významnou úlohu Luhačovic při formování česko-slovenských vztahů na počátku dvacátého století.

V přízemí vily je umístěn veřejnosti přístupný depozitář národopisných sbírek. Atraktivní je také místnost věnovaná významnému architektovi Dušanu Jurkovičovi, který na počátku minulého století vtiskl podobu Luhačovickým lázním.

Především je ale přízemí připraveno pro dětské návštěvníky, kteří zde mají možnost řešit tajenky, úkoly a nebo se věnují výtvarným dílům. Z výukových



programů nabízí muzeum školám projekt *Babiččina truhla* o lidových řemeslech na luhačovickém Zálesí a *S kuffíkem do lázni* o počátcích lázeňství v Luhačovicích.

Muzeum je však i aktivní mimo svou budovu. Podílí se například na organizaci kulturních akcí v Luhačovicích, jako je Zahajování hlavní lázeňské sezóny se Svěcením pramenů počátkem května nebo mezinárodní festival dětských folklorních souborů *Písní a tancem* na počátku září. Vedle toho pořádá i rukodělné kurzy a prezentace tradičních lidových řemesel.

V prostoru lázní muzeum dále uskutečňuje projekt Muzejní fotoateliér, kdy se hosté mohou nechat vyfotografovat v replice secesního kostýmu, a odnést si na památku tónovanou fotografii zhotovenou digitální technikou.

Blanka Petráková
Luhačovice

Muzeum luhačovického Zálesí
Vila Lipová
Lázeňské náměstí 95
763 26 Luhačovice
tel.: 577 132 883
otevřeno: duben - říjen, denně
mimo pondělí 9-12, 13-17 hod.
E-mail:
muzeum.luhačovice@seznam.cz

Ščúrnica je zachráněna

Před rokem zahájila ZO ČSOP Kosenka veřejnou sbírku k záchraně čtyř hektarů 110-letého jedlo-bukového lesa u Valašských Klobouk před vykácením. Koncem ledna nastal velký moment, když les byl skutečně vykoupen a stal se první soukromou přírodní lesní rezervací Bílých Karpat.

Akce probíhá jako součást celostátní kampaně ČSOP *Místo pro přírodu*. Dosud na les přispělo již 668 dárců. Na konto kampaně však stále přicházejí další finance, z toho už přes půl miliónu na další bělokarpatský les. To umožní postupně vykupovat další lesní pozemky tak, aby budoucí prales měl několik desítek hektarů.

Pracovníci Kosenky věří, že větší rozlohou bude budoucí prales méně zranitelný a se stane modelovým územím (spolu se sousední luční rezervací Ploščiny) ochrany a využití přírody za přímé účasti a podpory veřejnosti.

Na konto Místa pro přírodu přispívají jak fyzické, tak i právnické osoby. Nejčastější dar je stokoruna, ale lidé přispívají i desítkami tisíc korun. Mezi nejvýznamnější dárce patří spisovatelka Hana Librová, moderátor Přemek Podlaha, sochař Olbram Zoubek, ministr životního prostředí Libor Ambrozek nebo spisovatel Ludvík Vaculík. Nejvyšším darem (100.000 Kč) přispěla firma LMC s.r.o. Významně pomohla i předvánoční benefiční aukce uměleckých děl, uspořádaná Nadací Veronica, která vynesla přes 235 tisíc Kč. Velké poděkování patří zejména paní Jasně Flamikové z nadace za celou organizaci aukce.

V rámci programu ke Dni Země proběhne 24. dubna akce *Volnost lesu* na Kosence i v přírodě. Bude to setkání těch, kdo pomohli k výkupu základního jádra nestátní přírodní lesní rezervace Ščúrnica a kdo chtějí dále podporovat volnost lesa a

další rozvoj programu Českého svazu ochránců přírody *Místo pro přírodu*. Hraje tramská kapela Šíný z Ostravy.

Patrony Místa pro přírodu jsou Bedřich Moldan a Zuzana Norisová. Vznik kampaně umožnila granty z programu Evropské unie PHARE Access, ambasády Velké Británie (program DFID) a Nizozemského království (program MATRA), Ministerstvo životního prostředí ČR, Český rozhlas a Erika a.s.

Marcela Mikesková
Valašské Klobouky



ZELENÁ PLANETA

Co se děje v lese

Celé mraveniště bylo vzhůru nohama. Mraveněčci zděšeně pobíhali po lese a volali:

„Hoří, pomoc, naše mraveniště hoří.“

Tatínek Jirky hodil nedopalek cigarety na šípkový keř pod naše mraveniště, a protože tam byly papíry od špekáčků, které si tady děti včera opékaly, začalo hořet.

Kulhající smeček se přiběhal k mraveništi a povídal:

„Nemchu Vám, milí mraveněčci, nijak pomoci. Plechovka

od špenátu byla hozena pod veveřím doupětem a já jsem si o ni pořežal nožičku. A k tomu si ještě zajíček pořežal ouško o střepe od rozbité láhve.“

Mraveněček Ferda přiběhl k mraveněčce Nešikoví a povídal:

„Vždyť příroda nám dala život, obživu, prostě dala nám vše. A my ji máme rádi a stačí jen malá neopatrnost a shoří celý les.“

Smeček, který jejich rozhovor bedlivě poslouchal, dodal:

„Víte, jak můžete koupit nebo

prodat oblohu nebo prodat teplo země. Nebudeme-li vlastnit svěží vzduch a třeptivou vodu, jak je můžeme koupit? Jsme součástí země a ona je naší. Příroda, rostliny, zvířata i člověk, patří do jedné rodiny.“

Sotva to však dořekl, spustil se takový liják, že se smeček rozhodl nechat mraveněčky u sebe, než déšť přestane. Přestal. Podařilo se i uhasit oheň.

Mraveněčci si dali práci a mraveniště bylo za necelý týden v pořádku. V lese zavládl opět klid. Proč se někdy k přírodě chovám, jak nejhůř umíme?

Lucie Fišerová
ZŠ Strání

Památné stromy (15)

Karlova oskeruše

Oskeruše jsou v našem kraji vzácnými stromy, o kterých se v tomto časopise nejdříve psalo. Naposledy to bylo v č. 4/2002, kdy byla na těchto stránkách představena Nejedlikova oskeruše z Kněždubu.

Dnešní památný strom - jeřáb oskeruše (*Sorbus domestica*) se nachází nad obcí Radějov v trati Šumědě v katastrálním území Strážnice na Moravě, tvoří krajin-

nou dominantu na louce asi půl kilometru jihovýchodně od kóty Žerotín. Své jméno „Karlova oskeruše“ získal tento památný strom při příležitosti narození vnuka vlastníka pozemku v roce 2001.

I když má strom výšku pouze 13 m, obvod jeho kmene (v 1,30 m) je úctyhodných 337 cm a jeho stáří se odhaduje na 300 let. V roce 2000 bylo provedeno komplexní ošetření stromu. V roce 2003 došlo k začištění nových ziomů a zastřešení vzniklé dutiny. Ochranné pásmo tohoto památného stromu je tvořeno kruhem o poloměru 10 m.

Bohumil Jagoš



Súčasná podoba CHKO Biele Karpaty

1. októbra 2003 bola vyhláškou upravená hranica slovenskej CHKO. išlo už o druhú úpravu vymedzenia hranice od jej vzniku.

Chránená krajinná oblasť Biele Karpaty bola zriadená v roku 1979 vyhláškou vtedajšieho Ministerstva kultúry SSR.

Navrhovatelia vtedy vymedzili územie v mape, zostavovatelia plochovej tabuľky však pozabudli do výmery započítať niekoľko celých katastrov. V roku 1989 tak bolo územie spresnené a nanovo vymedzené. Bolo potrebné zosúladiť skutočnú výmeru územia, s plochou uvedenou vo vyhláške - znížil celkovú výmeru zo 62.808 na 43.519 ha. Tento cieľ pochopili odborní pracovníci SCHKO ako príležitosť pre vylúčenie intenzívne využívaných poľnohospodárskej krajiny v bielokarpatskom podhorí a vypustenie lesných porastov so značne zmenenou drevinovou skladbou v severnej časti CHKO. S mapami vtedy prešli hranicu krok za krokom a podarilo sa im

presadiť úpravu hranice podľa vtedy známych odborných kritérií, i keď predstaviteľ MK SSR bol náchylný „okresať“ CHKO jednoduchým vygumovaním samostatnej západnej časti, zahŕňajúcej Myjavskú a Chvojnickú pahorkatinu...

Vrátenie pôdy

Zmeny vo využívaní a obhospodarovaní krajiny (vrátane bielokarpatskej) po znárodnení pozemkov a násilnej „socializácii“ kopian sú všeobecne známe. Pre prírodu a typickú krajinu Bielych Karpát predstavuje najväčšiu traumu zánik rozptýleného osídlenia, spojeného s udržiavaním a obhospodarováním územia. Po roku 1989 dostali pôvodní majitelia možnosť získať „znárodnenú“ pôdu späť do svojich rúk, kontinuita života krajiny však bola už raz prerušená a jej opätovné nadviazanie vo väčšom rozsahu sa v dnešnom svete javí nevelmi reálne. Dedi-

čom niekdajších hospodárov, dávno bývajúcim v mestách, chýba motivácia čo len vysporiadať vlastníctvo pozemkov, ktoré kedysi poskytovali obživu celým generáciám ich predkov.

Úprava hranice

Na tieto a ďalšie zmeny pomerov vo využívaní pôdy reaguje posledná úprava hranice CHKO, vyhlásená vyhláškou MŽP č.396/2003, ktorá vošla do platnosti 1. 10. 2003. Na projekte posledného spresnenia hranice sa podpísalo viacero potrieb - popri požiadavkách vymedziť CHKO na parcelný stav a vytýčiť hranicu tak, aby ju bolo možné jednoznačne identifikovať v teréne sledovala Správa CHKO hlavne odborné ochranné ciele:

1. vypustenie častí, v ktorých zanikli dôvody ochrany - napr. delimitované lesné pozemky v k.ú. Chvojnica (Pod Havranom

- Rybníček), urbanizované priestory, lesy so značne pozmeneným drevinovým zložením, stabilné oplôtkové pasienkové areály na TTP v k.ú. Poradie (Škahorová), orná pôda a intenzívne TTP v k.ú. Dolné Bzince a Hrubá Strana (Cetuna), nevyužívané zdegradované pasienky porastené náletom v k.ú. Tuchyňa a Mikušovce (Kalvária - Skalica), lesy prevažne zmeneného drevinového zloženia s vysokým podielom ihličnanov v k.ú. Lednica (Kamenná hora - Zrnová - Kobyliniec)

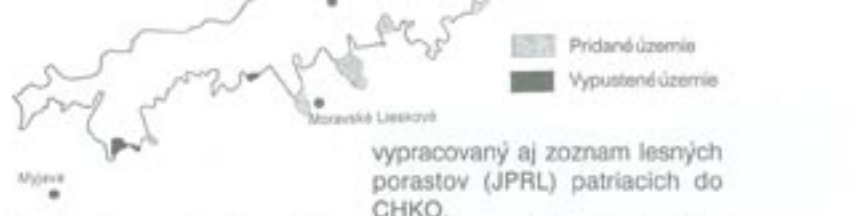
2. doplnenie CHKO o prírodné lokality, významné z hľadiska ochrany prírody:



- * zachovalá niva Chvojnica s meandrujúcim tokom v k.ú. Častkov,
- * lúky a extenzívne sady s výskytom vstavačovitých rastlín a ohrozených druhov hmyzu vo viacerých lokalitách - v zosuvnom pásme Žalostinej (k.ú. Chvojnica a Vrbovce), na Záhradskej v k.ú. Lubina, v priestore Ostrý vrch - Chriby v k.ú. Moravské Lieskové, na Zabudišovej (k.ú. Bošáca), v Ivanovskej doline (k.ú. Ivanovce),
- * komplex lesíkov a lúk v Bošáckej doline a hodnotné teplomilné spoločenstvá na bradlách na Rolincovej a Lysici v k.ú. Bošáca a Zemianske Podhradie,
- * prameniská Kochanovského potoka, stoklasové pasienky s oskorošami a remízkami - hniezdiskami dudka a datľa hnedkavého na Jurákovci (k.ú. Zemianske Lieskové a Adamovské Kochanovce),
- * extenzívne lúky a pasienky s rozptýlenými drevinami a brehovými porastami vlásočnic, s bohatým výskytom

orchidí, s hodnotnými spoločenstvami teplomilného hmyzu viazaného na sprašové hliny a staré stromy v ústí Chochoľanskej doliny v k.ú. Chochoľná-Veľčice,

- * záver Zlatovskej doliny v k.ú. Hanzlíková a Zlatovce - lúky, ktoré neboli zasiahnuté likvidáciou medzí, takže sú tu teplomilné spoločenstvá krovin, význačné hniezdiská spevavcov, na nive toku sú vybudované liahniská obojživelníkov, v neregulovanej časti Zlatovského potoka sú vyvinuté panónske spoločenstvá bencického hmyzu,



všetkých parciel patriacich do CHKO a túto databázu poskytnú spolu s presnými mapovými podkladmi aj príslušným katastrálnym úradom. Tieto zapíšu poznámku o príslušnosti parcely k chránenému územiu do katastra nehnuteľností, takže v budúcnosti sa tento údaj objaví aj na listoch vlastníctva.

Zároveň
b o l

■ Pridané územie
■ Vypustené územie

vypracovaný aj zoznam lesných porastov (JPRL) patriacich do CHKO.

Súpis parciel v elektronickej podobe spolu s príslušnými mapami poskytnú Správa CHKO aj starostom dotknutých obcí. V dohľadnej dobe budú mapy s vyznačením novej hranice CHKO k dispozícii aj pre verejnosť. Na prípadné otázky ohľadom novo vymedzeného územia CHKO Správa CHKO (Ing. Kofajová) ochotne poskytne kvalifikované odpovede.

Sylva Mertanová
Soňa Kofajová

Ďalšie časti boli do CHKO v nevyhnutnej miere pribrané (prípadne z CHKO vypustené) z pragmatických dôvodov - kvôli zachovaniu celistvosti parciel a lesných porastov a kvôli jasnému vymedzeniu hraníc v teréne.

Súčasná výmera chránenej krajinskej oblasti je 44.568 ha, t.j. o 1049 ha viac ako doteraz. Územie tvoria prevažne lesné porasty a trvalé trávne porasty.

Správa CHKO (Ing. Soňa Kofajová) spracovala súpis



U Kavků pole neorají

V jednom únorovém odpolední jsem navštívila na Vyškovci v části Bošáčky (na moravsko-slovenské hranici, 5 km od Starého Hrozenkova) manžele Annu a Františka Kavkovy. V tomto pro hospodáře přece jen klidnějším období zůstal čas na povídání o jejich životních osudech.

„Na Bošáčkách na místě našeho hospodářství se narodila moje žena,“ odpovídá pan Kavka, který pochází z nedaleké Žitkové, „ale hospodářství, jaké je tu teď, jsme za pomoci celé rodiny začali budovat až od roku 1998.“



Do tohoto kouzelného místa se vraceli po letech, které strávili na Králově (mezi Bánovem a Uherským Brodem) a v Kunovicích. A proč vůbec z tohoto místa odešli? „Dříve se tady hospodařilo v malém. U každé chalupy byl kousek políčka na obilí nebo brambory, kráva na mléko a jako tažné zvíře.“ Postupně se Kavkovým narodily tři děti. Po válce se začalo hodně měnit, združšťevňovalo se, a uživit se nebylo tak jednoduché...

Mezistavy

Na obou místech pracovali manželé v živočišné výrobě. Na Králově na dřívějším státním statku, v Kunovicích v zemědělském družstvu. Děti mají celkem pět. A zvířata byli zvyklí doma chovat vždycky. Když to

nebyly krávy, tak aspoň králíci.

V Kunovicích měli jednu krávu na mléko, pak se narodily další. Hospodářství se rozrůstalo. Sousedé začali být nespokojení, a tak jim přišla na mysl možnost vrátit se zpět do Bošáček.

Sto let starý dům, který stavěl dědeček paní Kavkové, zbourali a postavili nový. Stavební materiál vozili do kopců, seno pro dobytek do Kunovic. Pak přestěhovali dvě stelné krávy. Za léta nepřítomnosti a kompletní změny života v tomto kraji bylo potřeba vyčistit od náletu louky patřící přímo k domu i louky pronajímané. Protože zvířata nebyla zvyklá na pastvu, bylo nutné louky oplotit, nestačilo „jen“ natažení elektřiny. Velkou praktickou pomoc a radu poskytli panu Kavkovi pánové Valíček a Guryča ze současného Agra Březová. V červenci 1998 Kavkovi stavěli chlév se seníkem. Rok 1998 byl prvním rokem tříletého přechodného období k certifikovanému ekologickému zemědělství.

Jedna z přivezených krav byla červenostrakatá. Na ni už ale byla připouštěna plemena masná (Piemont či Charolla), takže teď jsem v chlévě viděla 6 stelných krav a 3 jalovice, které už s červenostrakatou nemají moc společného. Jsou smetanové, statnější...

Způsob chovu

Přes léto je dobytek jen venku. V zimě chodí kravky ven na odpoledne. Stále venku by je hospodář nenechal. Přece jen to není skotský náhorní skot, který je ze své původní domoviny zvyklý na krutější podmínky. „Zdravé klima chléva je důležitým předpokladem správného chovu, ale pozor na průvan!“, vysvětluje přímo na místě pan František.

Chlév je postavený ve svahu. Z horní části (zásobárny sena) se docela pohodlně shazuje seno dobytku přímo do jeslí a taky je odtud dobrý výhled pro zvědavé hosty. Protože přístupové cesty do této části Bošáček prakticky nejsou, museli se Kavkovi „popasovat“ i s řešením podestýlky. V chlévě stojí krávy na vrstvě pilin, takže po okolních loukách rozváželi mrvu naposledy před třemi lety.

Pan Kavka ví, co chce a hospodaření ho baví. Krávy připouští podle uvážlivého výběru. Na dobytek nekřičí, nebije ho a myslím, že se mu krávy za to odvděčují „hezkým“ chováním a dobrými přírůstky.

Agendu spojenou s hospodařením v režimu ekologického zemědělství vyřizuje nejstarší syn František. Tento rok je určitě i pro něj náročným. Panuje nejistota, jak to letos bude s poskytováním dotací a s placením záloh pro biozemědělce. Jsou však i problémy dlouhodobějšího charakteru.

Hlavním je špatná dostupnost. Nevede sem z točny autobusu Hřibovňa cesta, po které by bylo možné jet automobilem, takže starší i mladší mají problémy s obstaráváním nákupů či návštěvou lékaře. A tak se pan Kavka snaží pomoci vysoce věkovému panu starostovi shánět peníze. Bez nich zlepšení nenastane. Loňské léto a jeho velké sucho přičítalo hospodářům hodně starostí. A co potom odbyt vychovaných býků za dobré ceny!

Turistika

Ke stabilizaci hospodářství v této oblasti pustili se Kavkovi i do oblasti (agro)turistiky.

Když k domu Kavkových přicházíte ze správné strany, nelze si nevšimnout dvou vybudovaných rybníčků. První vznikl na místě, kde bývala dříve mokřina. Druhý byl potřeba pro chov ryb, se kterým v rybníčku začali.

U těchto dvou rybníčků je



Chalupa je umístěna v krásném koutě vyškoveckých Bošáček.

možné i příjemně strávit dovolenou. Dům byl projektovaný pro zabezpečení bydlení více lidí a jelikož zůstává takhle kapacita zatím nevyužita, rozhodli se Kavkovi nabídnout ji turistům. V brožurce Venkovská turistika na východní Moravě najdete nabídku ubytování na Dvorce u Kavků, které splňuje kritéria ECEAT-International hodnotící příspěvek k ochraně životního prostředí. Více také na www.dvorec-kavka.cz.

Pokud budete chtít, můžete zdejší rekreaci prožít aktivně: „Louky přístupnější pro techniku si necháváme poséct a usušit. Pak je potřeba pomoci se svážením a ukládáním sena, ostatní louky jsou celoročně vypásány.“

Věra Pospíšilíková

Zemní mikropyramidy

Zemní mikropyramidy jsou velmi zajímavým přírodním úkazem vyvolaným dešťovým ronem.

Podle jejich vzniku je můžeme rozdělit na mikropyramidy: a) jehlancovité a kuželovité, b) tvaru komolého kužele.

Vznikají působením dešťových kapek na obnaženou zeminu v málo zpevněných nebo měkkých sedimentech.

Zemní pyramidy typu a) vznikají působením dešťových kapek (egutací) na nekrytou zeminu, jejíž částičky podle pevnosti a soudržnosti různě odolávají, a jemnější jsou dopa-

dajícími kapkami deště rozplavovány. Vytvářejí se jehlancovité pyramidky, které stékající voda omílá a mění je v drobné kužely. Tyto útvary však mají krátkou životnost, protože nejsou shora chráněny před dopadem dešťových kapek, které je rozbíjejí a splachují.

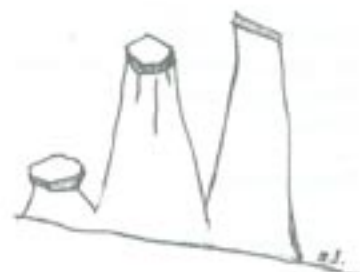
Zemní pyramidy typu b) se vytvářejí při dešti na čerstvě obnažených plochách, zejména na svažitých (např. na svazích zářezů nebo násypů komunikací), a dosahují centimetrových rozměrů. Vzhledem k této skutečnosti je nazýváme mikropyramidy. Tyto jsou na svém vrcholu kryty kamínkem, převážně plochým, který je chrání před působením deště a vytváří malou „pokličku“. Mají zpravidla tvar kužele. Tato poklička určuje základní tvar této mikropyramidy. Ten se však působením vody směrem k základně zaobluje.

Šířka základny bývá 4 až 6 krát větší než poklička, někdy též stejná. Tyto kamínky chrání



Obě tyto formy mikropyramid se mohou vyskytovat na měkkých sedimentech, např. v hlinitopísčitéch a hlinitých půdách, spraších, jílech atd., na nekrytém povrchu, zejména na cestních zářezích, násypch a jině. Význam tohoto jevu spočívá pouze v jeho existenci, který je pozoruhodný, ale nenápadný, a uniká všeobecné pozornosti.

Rostislav Švehlík
Bánov



O ptačím tahu

aneb kam odlétají a odkud se tedy vrací naši ptáci?

Člověk a ptáci

Od nepaměti obdivuje člověk ptáky. Pravěké lovce, a jistě nezůstalo jen u nich, fascinovala jejich schopnost létat - šamany pravěké i současné okouzila barva a tvary jejich peří - pravěké umělce očaroval jejich zpěv a tvary těl - pravěké ženy i dnešní hospodyňky zase zajímá množ-



Brhlík lesní

ství i chuť vlákniny, kterou jim ptáci poskytují.

Ptáci se v různých formách stali součástí většiny kultů i náboženství (kondor u starých Inků, holubice u křesťanů), pronikli do pověstí, bájí (pták Noh, Léda a labuť) a pohádek (Sedměro krkavců). Inspirovali množství malířů (Hieronymus van Bosch, Picasso), řady básníků i hudebníků (Beethoven, Čajkovskij, Paul Simon). Dostali se i na šlechtické erby potažmo na státní vlajky, do státních znaků, na mince, ban-

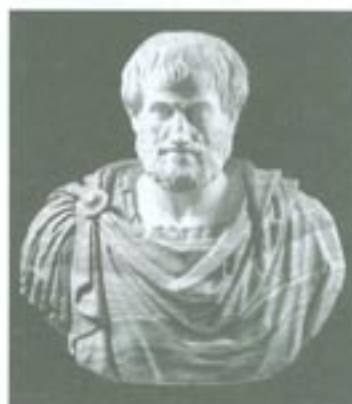
kovky i poštovní známky, především orlice s různým počtem hlav. U nás se nedávno stali součástí „erbu“ jedné politické strany.

Počátky ornitologie

Věda, která se zabývá studiem ptáků, se nazývá ornitologie. Přestože první soustavná pozorování pocházejí již ze starověku, kdy byly podle příletu ptáků sestavované nejstarší kalendáře v Persii a Arábii, a z období Antiky, kdy Aristoteles zveřejnil první teorie o ptačím tahu (jeho závěry ovlivnily názory vědců na dlouhá staletí) - ornitologie se postavila tak říkajíc na vlastní nohy teprve asi před 200 lety. Během svého vývoje se rozčlenila do mnoha podoborů a protože i přes různé technické pomůcky nejsou dosud odhalena všechna tajemství ptačího stěhování, zůstává výzkum migrace jednou z nejdůležitějších složek tohoto vědního oboru.

Vývoj názorů

Vraťme se ale notný kus cesty zpátky, až do Starého zákona, ve kterém Jeremiáš uvádí, že migrace ptáků není podivná odchylka, ale že je zcela pravidelnou součástí života mnoha druhů ptactva. Na dlouhou dobu bylo studium tahu postaveno na konvenčním vizuálním sledování. Přestože šlo o kusé poznatky z různých časově i územně oddělených míst, již zmíněný Aristoteles (asi 384-322 před Kristem) ve své knize *Historia animalium* rozlišuje ptáky na stálé a tažné. Všimá si také, že ptáci „stěhující se z chladna do tepla jsou tučnější, než ptáci letící z tepla do chladna“. Vyslovil fantastickou myšlenku o zimním spánku ptáků (v různých dutinách a škvírách), tato skutečnost se prokázala jen u několika druhů až v 19. resp. 20. století. Hlásal mylnou teorii o „transmutaci“ druhů, kdy se například červenka obecná měla měnit v rehka zahradního, pěnice černohlavá v pěnici slavíkovou aj. Tím si vysvětloval odlet (mizení)



První „ornitolog“ Aristoteles

prvních a přílet druhých do tehdejšího Řecka. Jiná variace tohoto bludu žila do nedávna na britských ostrovech, tam se tradovala proměna kukačky v krahuje a naopak.

Ještě silnější kávu byl názor uppsalského arcibiskupa Olouse Magnuse z roku 1555, totiž že vlaštovky tráví zimní měsíce ponořeny na dnech tůní, což v mírných obměnách přejímali později další „vědci“. Tak Samuel Pepys v roce 1673 tvrdil, že vlaštovky zimují v bahnech rybníků a řek. Fascinující je, že i tvůrce vědeckého názvosloví švédský systematik Carl von Linné (1707-1778) mínil, že - „vlaštovka spolu s jiřičkou se ponořují a na jaře se opět vynořují“.

Svatá prostoto. Ještě později se objevují názory (jak z pera Julese Verna) o zimování ptáků na Měsíci, kam větší druhy vynášejí menší na svých zádech. Sic, nutno přiznat, že některé výsledky současných výzkumů jsou ještě podivnější a nepochopitelnější než uvedené teorie.

V 19. a 20. století prošla ornitologie mohutným rozmachem ruku v ruce s rozvojem optiky, měřicí techniky, dopravy atd. Díky tomu byla odhalena mnohá tajemství ze života našich opeřenců.

Proč ptáci migrují

Migrace jako taková je vyvolávaná potřebou potravy, potře-

bou rozmnožování a konkurenci v boji o životní prostor. Všechny tyto faktory probíhají na bázi chemickoelektrických podnětů a jsou způsobeny změnou fotoperiody tj. délkou denního světla. Délku světelného dne, jak víme, ovlivňuje „motor“ všeho dění na Zemi a tím je Slunce.

Tažní a stálí

Z hlediska „tažnosti“ ptáky dělíme do tří základních skupin - na druhy stálé (u nás vrabec domácí, chocholouš obecný, strnad obecný), druhy potulné (většina sýkora, pěnkavovití) a na druhy tažné. Všechny skupiny, ale posledně uvedená nejvíce, nezbytně potřebují základní

vybavení každého cestovatele. Teď nemám na mysli cestovní pas, pobytové vízum anebo kartáček na zobák, ale perfektní zrak, dokonalou paměť, smysl pro časoprostorovou orientaci a výtečnou tělesnou kondici.

Navigace není snadná

Tažní ptáci se totiž na svých cestách, aspoň to se doposud podařilo prokázat, spoléhají na složitou kombinaci navigačních metod, poměry jednotlivých složek se liší druh od druhu a závisí na taktice a formě tahu. Rozlišujeme (z pohledu Evropa) tah krátký - pouze do jižní Evropy letící špačci obecní, skřivani polní, drozdí zpěvní,



Skřivan polní

konipasí bílí, a tah dlouhý - do Afriky odlétající čápi bílí, žluvy hajní, fuhýci obecní, kukačky obecné.

(pokračování příště)

Karel Šimeček
Kyjov

Komáříky

V Bielych Karpatoch sa vnímavý pozorovateľ prírody môže stretnúť s podivnými malými larvami stočenými do tvaru veľkého písmena U s hlavou a koncom tela v jednej priamke.

Nájdete ich v tíšninách pramenných potokov, často vo veľmi malých jarčekoch - rod *Dixa*, alebo v malých stojatých vodách, napríklad v liahniskách obojživelníkov a starých močidlách - rod *Dixella*.

Larvy tejto čefade (*Dixidae*) sú drobné, väčšinou do 5 mm dĺžky. Starbené sú nenápadne, kombináciou čiernej a hnedej a po vyrušení bleskovo miznú bočným pohybom ako niektoré púštne hady, prípadne sa zanoria hlbšie do vody. Obvykle sa zdržujú v povrchovej blanky vody upevnenej viacerými (5 až 6) venkami sperených brv na chrbto-

vých článkoch (rod *Dixa*). Na hlavu sú nápadné štetôčky na zhrňanie potravy z povrchovej blanky vody, zadný koniec tela je opatrený dvomi plochými obrvenými platničkami a medzi nimi je kolíkovitý štet (viď obrázok). Larvy tejto čefade dýchajú atmosférický vzduch, kuklí sa chodia na „súš“ - aj keď len pár centimetrov nad vodnou hladinou. Larválny vývoj trvá asi 30 dní, počas neho sa larva 3 krát zvlieka. Prezimujú larvy.

U nás je známych 9 druhov, z Bielych Karpát je doložený výskyt 4 druhov. Vždy ich nachádzame ojedinele. Napríklad pri dvojročnom prieskume povodia Bošáčky som našiel tri kusy dvoch druhov...

Celkove sú to slabo preskúmané živočíchy a každý údaj o nich je prínosom pre spoznanie ich rozšírenia a nárokov na prostredie. Môžete na ne natrafiť napríklad pri chytaní krmiva pre akváriové rybičky, alebo pri mapovaní liahnisk obojživelníkov.

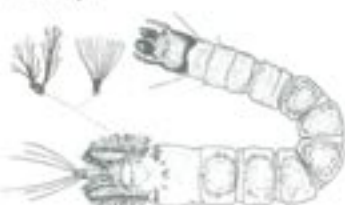
Určovanie týchto lariev nie je obtiažne, dosť dobrý kľúč je v publikácii od Rozkošného a kol.:

Kľúč vodných larev hmyzu, Academia, Praha, 1980.

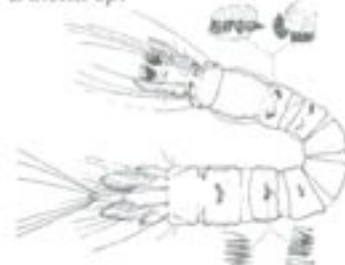
Autor tejto poznámky bude tiež vďačný za poslané larvy a po ich určení oznámi zasielateľovi, o aký druh ide. Larvy treba dať do 4% formaldehydu, alebo do čistého liehu a priložiť ceruzkou na tvrdom papieri napísaný dátum a miesto zberu.

Pavel Deván
Nemšová

Dixa sp.



Dixella sp.



O nedočkavé mouše a hodném sedlákovi

Toho roku byla zima, jak má být. Počátkem listopadu zamrzly kaluže, hned nato rybníky a do konce měsíce zamrzly řeky i potoky v celém kraji. Během prosince nachumelilo tolik sněhu, co ani pamětníci nepamatovali. Kraj podivně utichl a všichni zůstávali raději doma. Tedy až na děti, ty měly z té sněhové nadílky náramnou radost. Vánoce byly přesně podle jejich představ a nebylo domečku, před kterým by nestál veliký sněhulák.

Tak to šlo až do poloviny ledna, kdy konečně šedivá mračna vystřídalo blankytně modré nebe. Sluníčko zalilo krajinu svým jasným světlem a na okrajích střešních a říms vyčarovalo nádherné rampouchy. Nejdelší z nich visely ze střešy starého statku, co stál na kraji vsi. Přes poledne, kdy bylo nejtepleji, kapaly ze špiček rampouchů velké kapky vody a fukaly na parapet okna obráceného k jihu.

To fukání probudilo mouchu, co spala za oknem. Narodila se v počátku října v záhonu mrkve, hned za domem. Podzimu si ale věru neužila. Pár dnů po jejím narození přišly dlouhé podzimní deště a moucha byla ráda, že našla úkryt za oknem starého stavení.

Teď, probuzená klapotem dopadajících kapek, vyletla na okenní tabuli a nevěřila svým očím. Kde se to ocitla? Sní či bdí? Nebo je v nebi? Moucha capkala po skle a překvapeně hleděla ven, na čarovnou krajinu pokrytou jiskřivým kožíškem sněhu. Nebylo místo, kde by sluníčko nevyčarovalo malinké jiskřičky a v kam oko dohlédlo, nebylo jediného ostrého tvaru. Nad tím vším se klenula modrá obloha a moucha zřetelně cítila, jak sluneční paprsky hladí její vyhládlé břicho a jak jí přibývá síl. Vtom jí to došlo.

„To je jaro. Ano, to je přece jaro!“

Moucha vzrušeně zaviřila křídélky a malinko popolétla podél skla.

„Vždyť o tom nám povídala stará teta plošnice, když jsme byly ještě malinké larvičky. Říkala přece: „Jaro je, děti, to nejkrásnější období v celém roce. Nebe je modroučké, jako by bylo vymydlené. Krajina je hebká a libezná. Sluníčko hřeje a každíček tvor má radost ze života.“ To je ono, tetička měla pravdu!“

Moucha, rozehřátá sluníčkem a vzpomínkou, teď létala divoce po celém okně a hledala, kudy by se dostala ven. Znovu a znovu narážela do skla a velice hubovala na sedláka, že má okno zavřené.

„Žije tady jako krtek v zemi,“ křičela. „Venku je

jaro, všichni se radují a on nic! Ani okno si neotevře. Shnije tu zaživa. Ale já chci ven, já si chci užít!“

Chuděrka nezkušená vůbec netušila, že za oknem dosud vládne zima, a že sluníčko jen díky okenní tabuli má sílu jako na jaře. A tak létala a brblala, až si jí konečně povšiml i sedlák, který po vydatném obědě odpočíval na kanapi. To vytrvalé bzučení mu nedalo spát.

„Kde tě čerti vzali a co ještě nespíš?“ zeptal se spíš sám sebe, nežli mouchy, sedlák.

„Jací čerti? Co to meleš?“ křičela na něj od okna moucha. „Vstaň a pusť mne ven. Pak si můžes spát až do léta, ospalče. Já chci ven!“

Sedlák mouše nerozuměl, slyšel jen její bzučení. Ale kupodivu jí vyhověl. Vstal a okno doširoka otevřel.

„Sláva. Už letím. Děkujuuu...“ zavolala na něj moucha a elegantním obloukem vylétla ven.

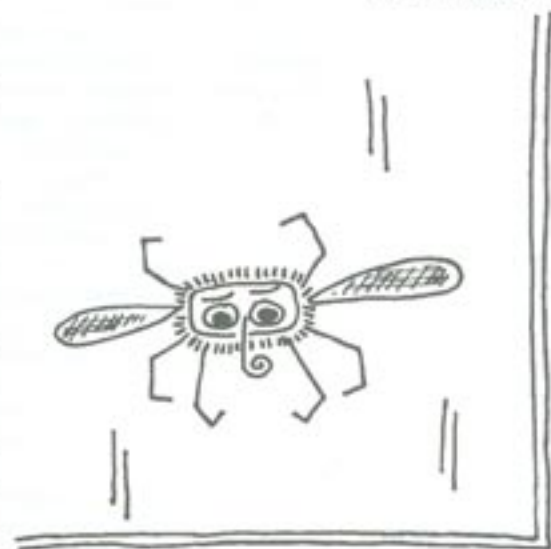
„Jen si leť, hlupačko. Za chvíli poznáš, co je zima,“ zabručel pod vousy sedlák. „Však ty se brzy vrátíš.“ Pak nastavil tvář sluníčku a čekal.

Měl pravdu ten sedlák, jak by ne. Ještě nedolétla, co bys kamenem dohodil, poznala moucha, že je zle. Tohle, že je jaro? A že se všichni radují? Vždyť kolem nebylo živé duše! Z tisíců sněhových jiskřiček oči přecházely a teplo bylo najednou to tam. Křídélka mávala stále pomaleji, jak do mušního tělíčka zatínal drápek zničující mráz. To už moucha pochopila, že je zle a rychle se vracela k oknu. Ještě, že bylo otevřené. Vlétna do chalupy a hned si zalezla do svého zimního úkrytu za okenním rámem.

„Pěkně vítám, tulačko,“ usmál se sedlák. „Jak vidíš, do jara je opravdu daleko a oba si ještě můžeme pokojně schrupnout.“

Pak zavřel okno a vrátil se na své kanape.

Pavel Bezděčka



Česko-slovenský slovníček

„Kde je ten nerezový lievik?“ Pokud žijete v česko-slovenské domácnosti jako já, už jste podobných dvoujazyčných vět slyšel nepočítaně. A nemusely se vždy týkat jenom zařízení

kuchyně. Přestože právě kuchyně je místo s nejpravděpodobnějším výskytem oněch větších nebo menších neznámých.

No a pokud vaši drazí rodičové patří k těm, které před rokem

1993 ani nenapadlo, že jejich stát bude po třetinu menší a tudíž je naprosto zbytečně mluvit na vás slovensky, protože slovenština je na každém kroku, stojíte ve výše zmíněné kuchyni a na výše zmíněnou otázku jenom nechápavě třeštíte oči.

Ať už slovenským jazykem disponuje některý z rodičů, kamarád nebo článek v novinách, vždycky se vám bude hodit česko-slovenský mini slovníček, se kterým se neztratíte. Prozatím v kuchyni.

kuchyně	kuchyňa	hluboký talíř	hlboký tanier
dřez	drez	hrnek	šálka
sporák	šporák	sklenice	pohár
pečicí trouba	rúra na pečenie	vývrtka	vývrtka
hmoždíř	mažiar	otvírák	otvárač
trychtýř, nálevka	lievik	nůž	nůž
cedník	sítka	lžice	lyžica
síto	síto	vidlička	vidlička
vafečka	vareška	kořenka	korenička
naběračka	naberačka	solnička	sofnička
kvedlačka	habarka	cukřenka	cukornička
struhadlo	strúhadlo	ubrousek	servitka
pkénko na krájení	lopárnik	podložka	podložka
válek	valček	ubrus	obrus
váhy	váhy	topinkovač	hriankovač
hrnec	hrniec	nádobí	riad
poklička	pokrievka	hadřík na nádobí	vechťik
konvice	kanvica	utěrka	utierka
talíř	tanier	myčka	umývačka riadu
mělký talíř	plytký tanier		

Lucie Kociánová
Veselí nad Moravou



Už ve starověkých Pompejích se nádobí hodně podobalo tomu dnešnímu.

ZELENÁ PLANETA

Vynález?

To se jednou na Zemi narodil takový človíček! Už jako malinký chtěl všechno znát, všechno vidět a slyšet a jeho rodiče nevěděli, co si s tak zvědavým dítětem mají počít.

Chlapec objevoval svět a zamířoval se do něj. Miloval všechny lidi kolem sebe a nesnášel pohled na těžce pracující a utrápené. Od dětství proto vymýšlel různé bláznivé vynálezy, aby jimi lidem pomohl nebo aby je potěšil. Teď byl ale chlapec velký a věděl, že umělými křídly nebo strojem na

výrobu dobré nálady nikomu neprospěje. Poznal svět tak, jaký opravdu byl - zlý a nelítostný ke všem, co neměli síly se s ním neustále rvát, a smutný a prázdňový pro ty, kteří mu říkali: „Měli jsme štěstí.“ Chlapec doopravdy nikdy šťastný nebyl. Jeho srdce toužilo objevit něco, co by lidem umožnilo se z tohoto špatného a prolihaného světa vymanit, protože věřil, že na Zemi žili přece jenom šťastní a spokojení lidé. Léta běžela a chlapec zestárl. Vynalezl spoustu věcí, zákonů a strojů, kterými se asi navždy zapsal do školních učebnic, ale štěstí pořád nepočítal. Myšlenka, že lidstvu svým úsilím nijak nepomohl, ho děsila.

Už jako velmi starý pán se zase jednou posadil k oknu na

svou oblíbenou židli a přemýšlel. Už ne o žádném objevu, který by napravil lidstvo, ale o tom, jestli to jeho celoživotní snažení mělo vůbec smysl.

Tu ho z myšlenek vytrhl pohled na rodiče s dětmi. Všichni se drželi za ruce, smáli se a člověk si byl najednou jistý tím, že tihle jsou skutečně šťastní. A teprve teď mu to došlo. Lidé nepotřebují žádné záchranné vynálezy, žádné zbraně, stroje ani zákony. Oni se jen potřebují někdy zastavit, chytout se za ruce jako tahle rodina hlavně se mít navzájem rádi. Starému pánovi ukápla z oka slza. Je konec snažení. Teď jen zbývá být šťastný.

Adéla Demlová
ZŠ Tupesy

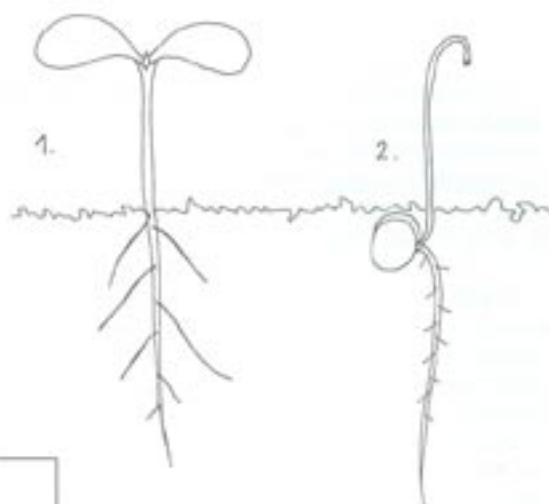
Poznej klíčky

Mamka vysela na záhon zeleninu, ale vítr jí odnesl pytlíčky s názvy. Tak teď neví, co jí kde roste. Říkala, že by tam měly být okurky a hrách. Poradíte jí, co je co?

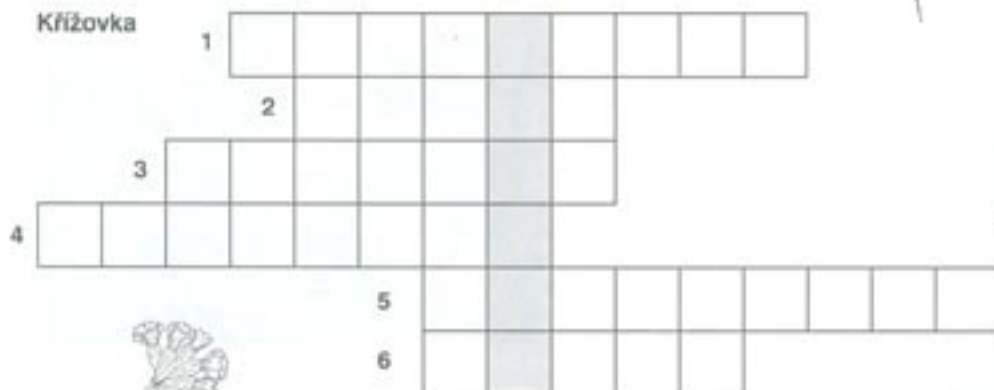
Pokud nevíte, zasadte si po semínku do květináče na okno a vyčkejte na správnou odpověď!

Ještě něco. Víte, co jsou to děložní lístky?

A víte, k čemu slouží? Jak se liší děložní lístky okurky a hrachu?



Křížovka



Hra pro volné chvíle

Doplňte někde mezi písmenka slabiku tak, aby tato slabika představovala konec jednoho názvu organismu a zároveň začátek druhého názvu organismu.

vzor: BAŽANKOST x BAŽAN - KA - KOST x BAŽANKA, KAKOST

CHRSTLINÁK
JEDBEDA
JILÍN
KOZLÁNKÁ
LÍVINEC

LÍSVYL
RÁTRÁVA
TOLIVOLNÍK
TROJKA
BERNEŠLOUS

SÝKOROH
ROPULUCHA
ZMIŽEK
MŘENRAS
HRBUSAN

Správné odpovědi z minulého čísla:

Osmisměrka: medvěd

Názvy ptáků: volavka, kormorán, potápka, poštolka, krahujec, hrdlička, drozd, kukačka, strakapoud, skřivan, moudiváček, viaštovka, slavík, vrabec, racek, labuť, ledňáček, koroptev, kachna, havran



Turistická ubytovna typu D v areálu DTJ Květná

Ubytovna se nachází v Chráněné krajinné oblasti Bílé Karpaty mikroregionu Strání - Květná; v údolí mezi nejvyšším vrcholem Bílých Karpat - Velkou Javořinou (970 m. n. m.) a Velkým Lopeníkem.

Ubytovna nabízí:

Kvalitní ubytování s kapacitou 18 míst (dva dvoulůžkové, dva trojlůžkové a dva čtyřlůžkové pokoje, na pokoji umyvadlo s pitnou studenou a teplou vodou), společenská místnost s kuchyňským koutem, sociální zařízení se sprchami, bufet s venkovním posezením

Společenské a hlavní sportovní vyžití, k dispozici je prostor na uskladnění lyží nebo kol, sportoviště areálu, tři tenisové kurty, dva kurty na odbíjenou a nohejbal, fitnesscentrum. V okolí mohou rekreační využít množství nových cyklostezek, naučný chodník, koupaliště a v zimním období lyžařský vleč (cca 600 m s umělým osvětlením sjezdovky), tratič pro běžky. Bukové lesy dávají možnost k nádherným vycházkám do okolí s možností sběru hub, malin, jahod a jiných lesních plodů a na podzim jsou stráně krásně zbarvené do barev podzimu bukových lesů.

V blízkém okolí za pozornost stojí návštěva lázeňských měst Luhačovic a na slovenské straně Piešťan, Trenčanských Teplíc a Zelené Vody.

Ceník ubytování za jedno lůžko na noc:

Typ pokoje	od 15. 4. do 15. 10.	od 16. 10. do 14. 4.
Dvoulůžkový	140,- Kč	150,- Kč
Trojlůžkový	130,- Kč	140,- Kč
Čtyřlůžkový	110,- Kč	120,- Kč

Cena za nocleh pro jedno lůžko se snídaní se zvyšuje o 30 Kč.

Ceny jsou platné do 14. 4. 2004.



KONTAKT

DTJ Květná

Ul. Slovenská 440

687 66 Květná

Tel: (+)420 572 695 138

Mobil: 776 180 713

E-mail: sedlecky@c-box.cz

Tento inzerát uveřejňujeme jako omluvu za mylné údaje, uvedené v č. 3/2004



Na titulní straně je hlaváček jarní na fotografii Vladimíra Růžičky

Bílé - Biele Karpaty – časopis moravsko-slovenského pomezí

Vydávají: Vzdělávací a informační středisko Bílé Karpaty o.p.s., Základní organizace Českého svazu ochránců přírody Bílé Karpaty (Veselí nad Moravou), Regionální pobočka Společnosti pro trvale udržitelný život Bílé Karpaty (Uherské Hradiště) a Centrum environmentálních aktivit (Trenčín) ve spolupráci se Správou CHKO Biele Karpaty (Nemšová) a Správou CHKO Bílé Karpaty (Luhačovice).

Projekt byl podpořen v rámci výběrového řízení MŽP na podporu projektů předkládaných nestátními neziskovými organizacemi

Kontaktní adresy:

VIS Bílé Karpaty

Bartolomějské nám. 47

698 01 Veselí nad Moravou

tel., fax: 518 322 545

e-mail: visbk@bilekarpaty.cz

Jan W. Jongepier

Regionální pobočka STUŽ Bílé Karpaty

Prostřední 41

686 01 Uherské Hradiště

e-mail: stuz@uh.cz

Jana Hajduchová

CEA

Mierové námestie 29

911 01 Trenčín

tel., fax: 032 / 640 0400

e-mail: cea@changenet.sk

Richard Medal

Redakce: Pavel Bezděčka, Katarína Devánová, Božena Gajdová, Jana Hajduchová, Jan W. Jongepier, Richard Medal, Sylva Mertánová, Vlasta Ondrová, Pavel Popelka, Věra Pospíšilíková, Jiří Pšurný

Fotografie: Vladimír Růžička (titulní strana), Pavel Bezděčka (zadní strana obálky), Josef Dufek (str. 2, 3, 4, 5), Marek Blaha (str. 4), Jiří Špirit (str. 7), Ivana Jongepierová (str. 10), Bohumil Jagoš (str. 16), Rostislav Švehlík (str. 19), rodinný archiv Kavků (str. 18, 19).

Kresby: Jana Hajduchová (str. 1), Pavel Tetera (str. 6), Blanka Petráková (str. 14), A. Václavík (str. 14), Rostislav Švehlík (str. 19), Vladimír Šácha (str. 20), Radka Nekardová (str. 21), Kristýna Hajduchová (str. 22).

1. číslo ročníku 2004 vychází v březnu 2004

Reg. č. 7428, ISSN 1211 – 3638, Ročník IX, číslo 1, náklad 1800 ks, cena 20 Kč, 20 Sk

Tisk: Agentura NP, Staré Město u Uherského Hradiště

Omluva: Z technických důvodů bylo minulé číslo časopisu vytisknuto příliš světle a obrázky neměly odpovídající kvalitu. Čtenářům se omlouváme.



Výplatné hrazeno v hotovosti
Distribuce v ČR povolena Ministerstvem kultury
pod registračním číslem MK ČR E12382.

Vzdělávací a informační středisko Bílé Karpaty
Bartolomějské nám. 47
698 01 Veselí nad Moravou

Cena 20 Kč, 20 Sk