

Bílé Karpaty Biele Karpaty

1/2002

Časopis moravsko-slovenského pomezí

Z obsahu:

- * Život na hranici * Fašančárovo ostatkové úterý a Škaredá středa
- * Ovce a kozy chránící přírodu * Dřiny v Šumicích * Pohádka o tom, kdo dělá les





O tom, jak česko-slovenská hranice ovlivňuje život v malé obci, jsme si povídali se starostou Lopeníka Vojtěchem Vráblíkem. **Rozhovor** najdete na str. 2 - 3.



Centrum ekologické výchovy Pantoflíček vyhláší další ročník literární soutěže ke Dni Země - Zelená planeta. Informace uvádíme v rubrice **Učíme se od mala** na str. 9.



Nabídka exkurzí Vzdělávacího informačního střediska Bílé Karpaty přinášíme na str. 8.



Zajímá vás, kde rostou tyto nádherné stromy? Jejich historii nám napsal **čtenář z Moravského Lieskového**, zveřejňujeme ji na str. 10.



Recenzi na sborník Přírodovědného klubu, tentokrát věnovaný **motýlům Bílých Karpat**, najdete na str. 10.

Jak to bylo s dřínem v Šumicích? A co vlastně víte o tomto keři? Čtete rubriku **Tajemství přírody** na str. 17.



Fašanky ve Strání jsou ve světě kultury pojmem... A právem. Proč? **Přečtete si článek Fašančárovo ostatkové úterý...** Pavla Popelky na str. 12 - 13 a pochopíte.



Obsah:

Úvodník

Jarní úvodník trochu jinak 1

Náš rozhovor

Život na hranici 2

Akce v Bílých Karpatech / Akcie v Bielych Karpatoch

Tomáš Bafa navštívil Dolní Němčí,

Nový mikroregion 4

Program SPOLUPRÁCE 2002, Za zdravé město 5

Ovoce našich dědů

Z Čech až na konec... Moravy 6

Haluzický kostol

..... 7

Učíme se od mala / Učíme sa od mala

Nabídka exkurzí pro školy 8

Literární soutěž, Soutěž Život a živly 9

Napsali jste nám

Památné stromy 10

Recenze

Motýli Bílých a Bielych Karpat 10

Obce Bílých Karpat

Šumice se ozelení 11

Něco z kultury

Fašančárovo ostatkové úterý a Škaredá

streda aneb mé ohlédnutí za masopustem 12

Zprávy ze Správy / Správy zo Správy

Památné stromy (8),

Co nás čeká tento rok 14

Co nového k Natura 2000 15

Pole neorané

Ovce a kozy chránící přírodu 16

Tajemství přírody / Tajomstvá prírody

Dřín v Šumicích 17

Dřín obecný 18

Kriváky (blešivci) rodu Gammarus

v Bielych Karpatoch 19

Ponaučení pro venkovský lid

o přiměřeném životospřírodním

(dietickém) nakládání s dobyt看em 21

Pohádka / Rozprávka

O tom, kdo dělá les 22

Studénka - parádnica lebo léčivé zeliny (1) 23

Pro chytré děti 24

Jak kozy chrání přírodu, se dozvíte v rubrice **Pole neorané** na str. 16.



Jarní úvodník trochu jinak

V prvním jarním čísle časopisu Bílé - Biele Karpaty by asi nejvíce byl na místě úvodník, oslavující jaro, probouzející se přírodu, zpívající ptáky, rozkvétající květiny... Však jsme také několik takových úvodníků už publikovali. Koneckonců pro milovníky přírody je nástup jara jedním z nejkrásnějších zážitků vůbec, navíc - na rozdíl od mnoha jiných se zárukou, že se každý rok bude opakovat. Dokud ovšem vydržíme my a naše láska.

Dokud ovšem... Ale čím je člověk starší, tím jako by větší váhu nabíraly všechny ty starosti a problémy, které se na nás celý život tlačí, a všechny ty radosti, které kolem nás kypí, jsou stále lehčí a lehčí a nestačí vyvažovat to, co bolí. Co s tím? Je to logické, každý z nás je ve své podstatě křehká bytost a máme jen omezenou dávku životní síly a energie. Ne, nevytasím se teď s tou nejjednodušší radou, která se až podbízí, nebudu vám tvrdit, že to jsou „zimní deprese z nedostatku světla“ a že to přejde hned jak na jaře vyrazíte do přírody. Chci se na nás lidi podívat trochu jinak - možná trochu víc do hloubky.

Jedním z typických znaků naší doby je něco, co by se dalo nazvat „myšlením navenek“. Neustále řešíme podněty, které k nám - lidským bytostem - přicházejí zvenčí. Něco se kolem nás děje, někdo od nás něco potřebuje nebo žádá nebo my něco žádáme po někom jiném - a my jednáme. A tak se od rána do večera zabýváme problémy svých dětí, rodičů, přátel, svými povinnostmi v zaměstnání, svými koníčky - a pak si jdeme odpočinout do přírody, kde zase svou pozornost zaměřujeme ven ze sebe - na to, co kolem nás kvete, zpívá, roste, voní. A úplně při tom zapomínáme na jeden úžasný svět, do kterého se už pomalu ani

neumíme podívat - na své vlastní nitro.

Z hodin anatomie ve škole si možná ještě pamatujete, že sídlem emocí je limbický systém, který patří k nejstarším částem mozku. Tento systém existuje už desetitisíce let prakticky beze změny. I z toho se dá odvodit, že naše emoční výbava je stále téměř stejná, že byla stejná u pravěkých lidí, u starých Římanů a že je stejná i dnes. Ostatně - kdo si někdy přečetl něco z antické literatury mi dá za pravdu - v osobních příbězích tehdy lidé prožívali totéž co my. Lásky, nenávisti, zklamání i radosti. Svět našich emocí je tedy skutečně „naše osobní přírodní dědictví“ v pravém slova smyslu; ale stejně tak je naším darem i naše tělo, naše myšlenky i duše, zkrátka celá naše osobnost. A stejně jako si vážíme přírody kolem nás, měli bychom ctít i tuto „přírodu v nás“. A nejen ctít, ale často i poslouchat.

Vždyť je klíčem i nástrojem ke všemu co děláme a prožíváme. Jen se zamyslete - dokázali byste (aniž byste se podívali do zrcadla) popsat zpaměti svou tvář, říci jak se zrovna tváříte? Pamatujete si, kdy jste se zkusili naposledy zastavit a zjistit, co teď zrovna cítíte a prožíváte? A přitom třeba právě naše pocity a emoce jsou jedním z nejzásadnějších faktorů, které ovlivňují naše jednání, právě to jednání „navenek“, které je v našem světě tak důležité. Vždyť kolik důležitých signálů k nám vysílá jen naše tělo! Stačí, když budete chvíli myslet na něco, co vám vadí, a soustředíte se na to, ve které části těla se vám kumuluje nepříjemný pocit. Rychle zjistíte, jak citlivý může být váš „žaludek“ na některé lidi. Ale hlavně můžete takto přijít na to, proč vám něco neseďí. Nebo jak velký vliv na vaši výkonnost má vaše momentální nálada, váš

momentální pocit. V okamžiku, kdy si dovedete náladu nebo pocit pojmenovat, už tím snižujete jeho negativní působení. A to vůbec nemluvíme o tom, že když budete svým pocitům věnovat trochu pozornosti, s úžasem můžete zjistit, že to, co vědomě prožíváte jako „oprávněné rozzlobení se“ může být ve skutečnosti úplně jiný pocit, který si nechcete přiznat - třeba nejistota a rozmrzelost, která může pramenit ještě z jiného pocitu - třeba ze strachu, který si ale už velmi neradi přiznáváme. Ale kdo chce, může jít ještě hloub a pojmenovat si i ten strach -



a zjistí, že to je třeba strach, způsobený nějakou dávnou nehodou v dětství a že dnes je úplně zbytečný a směšný. A tak můžeme místo toho, abychom byli rozzlobení, být ochotni chápat a přijímat s porozuměním to, co přichází zvenčí. A naopak - když si uvědomíme kladné pocity a emoce a budeme vědět kdy a proč přicházejí, prožijeme si je mnohem víc naplno a s plným vědomím toho, že na ně máme právo.

A tak vás letos na jaře zvu vlastně také k výletu do přírody, ale do jiné přírody - najdeme si chvilku na to, abychom vedle ptáků a rostlin pozorovali i sami sebe, svůj vnitřní svět, svou duši. Ujišťuji vás, že každý tak může objevit mnoho nového a krásného, vždyť každý z nás je jedinečná, neopakovatelná a nádherná lidská bytost. A že se toto pozorování velmi dobře dělá v té skutečné jarní přírodě - to snad ani nemusím zdůrazňovat...

Jana Hajduchová

Život na hranici

Obec Lopeník leží v centrální části Bílých Karpat v oblasti, nazývané Moravské Kopačnice. Má 249 obyvatel, žijících v roztroušených chalupách po celém katastrálním území obce. Jako každá malá příhraniční obec se snaží dělat maximum pro to, aby se tu lidem žilo co nejlépe, protože každý usedlík znamená nezanedbatelný kamínek v mozaice obecního života. Co ale pro tuto obec znamenal vznik česko-slovenské hranice? Na toto téma, ale i o tom, jak se v Lopeníku žije a podniká, jsme si povídali s jeho starostou, Vojtěchem Vráblíkem.

Jak vlastně dnes vypadá podnikání v Lopeníku?

„Po roce 1990 jsme se nejvíc potýkali s důsledky kolektivizace, vlastníci se začali hlásit o pozemky a převážná část lidí začala podnikat v zemědělství, zaregistrovalo se odhadem asi 45 zemědělců. Rozběhlo se zemědělství na scelených plochách, tehdy zde hospodařil pan Polanka, v současné době Agro Strání. Jenže to nejsou podnikatelé místní, takže tím obec trochu trpí,

V současnosti jediná přístupová cesta do Bošáček vede přes Slovensko.



nedá se tu vytvořit nějaké zázemí, že by na to podnikání navazoval nějaký další produkt, třeba ubytování. Pak jsou tu místní zpracovatelé, kteří si sklídí dva až čtyři hektary, no a pak se drobně hospodaří kolem chalup. Což je problém, protože tam chybí mechanizace.“

A jak fungují na Lopeníku služby?

„To je velmi stručné, strohé, je tu jeden obchůdek, soukromý, druhý provozuje obec, je tady bruslička, a pak tu máme pilu, ale majitel je v Dolním Němčí, takže zas to není místní.“

Provoz rekreačních středisek pro obec víceméně žádný význam nemá, protože provozovatelé nedodržují zákon a neplatí poplatky. Ani když je letní sezóna, tak to moc velký vliv na místní služby nemá, protože majitelé chalup a chat si přivezou svoje jídlo a nákupy a maximálně má obec problém od nich dostat poplatky za odpad, protože oni tvrdí, že si odpad odvázejí do města.“

Ve Starém Hrozenkově po vzniku státní hranice například prudce stoupla nezaměstnanost. Nastal i tady nějaký podobný problém v této souvislosti?

„Třeba že by tu narostla nezaměstnanost, to ne. Ani se nijak nezměnila návštěvnost rekreačních zařízení, nebo atmosféra v obci, to ne.“

Pro nás největší problém byl ten, že obec převážela dřív z obecního lesa přes Slovensko. A po vzniku hranice jsme museli platit za převoz dřeva slovenským obcím a na přechodu v Březové pak bývaly problémy, takže jsme to museli nakonec zrušit.

A samozřejmě majitelé chalup a chat v Bošáčkách (část obce za hřebenem Lopenického sedla, přístupná pouze ze Slovenska - poz. aut.) to pocítili velmi silně, pro ně to znamená různé vyřizování na úřadech. My jsme jim museli například vystavit potvr-



Starosta Lopeníka Vojtěch Vráblík
 zení, že tam mají nemovitost, jen proto, aby si mohli převážet vlastní produkty přes hranici.“

Jak se to vlastně dnes řeší - pokud místní v Bošáčkách přijíždějí ke svým chatám nebo chalupám autem přes hranici, musí mít nějaké povolení?

„Povolení tam nemá nikdo, žádná povolení ze zákona neexistují. Kdo tam bydlí, přejezdí v Březové hranici, kde je kontrolován, a přijede na Slovensko, ze Slovenska pak přejezdí ke svým nemovitostem bez problémů. Potvrzení je potřeba, když se vezou třeba brambory z Lopeníka a převážejí se přes hranici.“

Ale velký problém je s převozem jakéhokoli materiálu. V tom případě se musí na Generální ředitelství cel v Olomouci nahlásit státní poznávací značka auta a nesmí pak jet jiné auto. Třeba když si tam někdo objedná stavební materiál na opravu chalupy a stavební firma to veze pokaždé jiným autem, nebo když obec převážela dřív, to je martýrium, které se nedá stíhat.

Dnes to dřív taháme na řetězech 1800 metrů na skládku, a to se prodraží, ale je to jednodušší.“

Takže zásadní vliv vzniku hranice pro obec Lopeník je v oblasti Bošáček, v dostupnosti této oblasti?

„Je to tak. Máme tam trvale

přihlášených 6 lidí, a už se zas chtějí někteří odhlašovat, protože to je spousta komplikací. Třeba když jedou s někým cizím, nebo vezou nějaké hodnotnější věci, tak na přechodu v Březové mají problémy. Ale je tam i řada lidí, kteří tu sice nebydlí, ale jezdí sem na víkend, často odsud pocházejí a chtějí by se - až budou v důchodu - vrátit. Dnes je nejstarší obyvatelkou Bošáček paní Kročilová, má 90 roků. Ona sice je přes zimu u dětí v Brodě, ale hned jak se trochu oteplí, už se chystá zpátky na Bošáčky. Ona je poměrně známá, protože jsme například při volbách za ní jeli s volební urnou přes hranice, do novin nás při tom fotili..."

Co když se například někomu stane úraz a je potřeba, aby tam dojezdila sanitka?

„Stala se tam nehoda, kdy našli u cesty ležet paní, která nemluvila, a vezli ji do nemocnice. Na celnici měli dost problémů, než ji předali na hranici do lékařské péče. Druhý případ byl, když došlo k těžkému úrazu v lese, kam nemohla dojet sanitka, takže jsme toho postiženého nesli asi 2,5 kilometru v dece na Mikulčin vrch. Tou problematikou záchranné služby se dnes nikdo nezabývá, a jak s příchodem jara ožijí Bošáčky chalupáři a stane se tam úraz, nastává ohromný problém, protože tam není možnost poskytnutí první pomoci. Než se dostane přes Slovensko, nebo než přijede pomoc ze Slovenska,

Záměr na rekonstrukci cesty se nejlépe demonstruje na leteckém snímku



to všechno je komplikované, protože i stávající cesta tam vede terénem a po dešti se tam třeba nedá vůbec projet. A při převozu pacienta přes hranici sem a tam nemáte snad ani jistotu, že ho přes hranici pustí. Poskytnout zraněnému pomoc v této oblasti je opravdu problém.“

To vypadá skoro jako jeden z nejdůležitějších problémů...

„Jistě. Také proto stále usilujeme o vybudování přístupové cesty na Bošáčky, protože to je oprávněný požadavek. Teď jsme zadali zpracování studie projektové firmě, abychom mohli získat územní rozhodnutí, znali hrubou délku a mohli odhadnout náklady.“

O tuto cestu usilujete už jak dlouho?

„Od roku 1995. Tehdy celý záměr zkrachoval na stanovisku jednoho vlastníka půdy, bylo kolem toho spousta a spousta jednání, článků v novinách... Dnes to vypadá, že se s tímto majitelem nakonec domluvíme. Takže se znovu snažíme o to, aby byly Bošáčky přístupné.“

Ze začátku bylo těžké i to prosadit v zastupitelstvu, protože jeho členové argumentovali tím, že i v obydljenějších částech obce jsou neopravené a nesjízdné cesty, ale oni si neuvědomovali, že tato část je úplně nepřístupná a i o tyto lidi se musíme starat.“

Co by pro tyto lidi znamenalo, kdyby vláda uskutečnila plánovaný záměr - uzavření všech pořízných cest, zrušení zelené hranice a zavedení malého pohraničního styku?

„To by byla katastrofa. Po-

kud by se toto stalo, ti lidé by tam byli odříznuti od světa, a museli by chodit pěšky z obce, přes sedlo s batohem. Tak asi tři kilometry. A pokud by chtěli cokoli opravit nebo dovézt, tak tam nic nedostanou. Tomu se právě snažíme předejít tím, že se snažíme prosadit zpřístupnění Bošáček, a taky proto to zastupitelstvo schválilo.“



Nejstarší obyvatelka Bošáček paní Kročilová při komunálních volbách v roce 1998

A co by připravovaný režim znamenal pro lidi, kteří převážejí svoje výpěstky?

„To by nešlo, protože oni by se přes zelenou hranici vůbec nedostali. Takže by třeba i přibýlo neobdělávaných pozemků, protože by na nich lidé přestali hospodařit.“

V Bošáčkách mají lidé udržované chalupy i pozemky kolem nich, a já si nedovedu představit, že by v tom pokračovali, kdyby museli vzít baňl a chodit tam několik kilometrů pěšky. Ti lidé to tam i teď mají těžší, ale chtějí tam být, a mohou tam žít na úrovni, ale musí mít přístupovou cestu.“

Život na hranici rozhodně není jednoduchý. Že se ale místní lidé ani na jedné straně hranice nevzdávají, dokazuje například nedávno podepsaná smlouva o spolupráci, kterou uzavřely obce podopenického mikroregionu, hlavně ale jejich společné plány do budoucna.

Jana Hajduchová

Tomáš Baťa navštívil Dolní Němčí

Jméno podnikatele Tomáše Bati zná dnes asi každý, vždyť tento zakladatel obuvnického průmyslu ovlivnil zcela mimořádným způsobem meziválečný vývoj města Zlína i jeho okolí. Ne každý už ale ví, že po dlouhých a složitých procesech po roce 1989 zůstal v jeho vlastnictví jen jeden obuvnický podnik - továrna v Dolním Němčí.



Tomáš Baťa sice žije v zahraničí, ale tuto továrnu dodnes navštěvuje. A tak 14. února uvítal starosta Dolního Němčí na Obecním úřadě významnou návštěvu. Tomáš Baťa tentokrát totiž přijal i pozvání starosty obce Františka Hajdúcha a udělal si čas na krátkou návštěvu obecního úřadu. Tak se mohli dolnoněmčanští setkat s tímto mimořádným člověkem.

Osmdesátisedmiletý Tomáš Baťa se velmi aktivně zajímá o provoz svého podniku, ale o jeho budoucnosti by raději nechal hovořit generálního ředitele. Ale faktem zůstává, že tato nezávislá a poměrně malá provozovna prosperuje a bez žádných výrazných problémů si udržuje své místo na trhu.



Pan Tomáš Baťa se také živě zajímal o život v obci, o plány a záměry rozvoje. Jako první jej zaujal územní plán, který si nechal vysvětlit. „Setkání s ním bylo příjemné, pan Baťa je velmi přirozený a svěží člověk, dovede kolem sebe vytvářet milou atmosféru porozumění a pohody,“ hodnotil schůzku starosta obce.

Jana Hajduchová

Nový mikroregion

27. ledna 2002 byla v Nové Bošáci podepsána Smlouva o vzájemné spolupráci, kterou byl založen mikroregion Pod Lopeníkem.

Je to po Euroregionu Bílé-Biele Karpaty další přeshraniční svazek mezi obcemi, který chce přispět k „posílení a rozvoji vztahů mezi samosprávami a občanskými sdruženími smluvních obcí“, jak se píše v zakladatelské smlouvě. Smlouvu podepsali zástupci čtyř obcí z moravské strany Bílých Karpat - Lopeník, Březová, Vápenice a Vyškovec a stejný počet slovenských obcí: Trenčianske Bohuslavice, Bošáca, Zemianske Podhradie, a Nová Bošáca.

Podpisu smlouvy předcházelo několik setkání starostů z obou stran hranice a více jak rok

trvající spolupráce na přípravě dokumentů a nakonec jejich projednávání a schvalování v zastupitelstvech jednotlivých obcí. Nebyl to jednoduchý proces, neboť smlouva upravuje i taková fakta, jako je zajištění financování společných akcí, a jmenuje již některé konkrétní záměry spolupráce.

Samotná smlouva ale asi není to, co ze záměru udělá skutečně spolupracující mikroregion. Ten budou tvořit společně reali-

zované akce a projekty. První z nich je záměr obnovit na Velkém Lopeníku rozhlednu a odpočinkový koutek pro turisty. Pro tento záměr už byl zpracován projekt a pokud bude úspěšný, mohl by být realizován už v roce 2002. Ale spolupráce znamená i setkávání lidí z obou stran hranice. Že se to pod Lopeníkem daří už dnes, ukazuje fotografie ze společného turistického pochodu.

Jana Hajduchová



Program SPOLUPRÁCE 2002

Ve Valašských Kloboukách funguje už několik let program SPOLUPRÁCE. Jeho cílem je vytvářet podmínky pro rozvoj neziskového sektoru ve městě a jeho zapojení do rozvoje města. Nedílnou součástí programu je i grantové řízení pro neziskové organizace.

Na začátku roku byly shromážděny žádosti o granty, které posoudila grantová komise. Samostatně bylo posuzováno pět kritérií, maximální možné celkové hodnocení bylo 100 bodů. Sešlo se 51 přihlášek od 22 sdružení a spolků. Všechny projekty bylo třeba vyhodnotit a ocenit podle všech kritérií. Tomu odpovídala celá metodika hodnocení.

Celkem bylo požadováno 746.000 Kč (někteří nedodrželi v žádostech maximum 20.000, ale tyto žádosti byly předem omezeny na schválené maximum.) Celkem oznámená spoluúčast občanských sdružení na spolufinancování projektů v roce 2002 je 2.070.000 Kč, tedy 74 % celkových nákladů na projekty.

Velmi důležitý a objektivní ukazatel (na základě podání finančních zpráv za rok 2000) je

údaj o ekonomice místních občanských sdružení zaregistrovaných v programu SPOLUPRÁCE. Organizace dosáhly v roce 2000 celkových příjmů 4.771.000 Kč, výdaje činily 4.530.000 Kč. Vezmeme-li v úvahu i spolky působící na území města, které své zprávy nezveřejnily, je odhadem celková hodnota ještě přibližně o 20 - 30 % vyšší, tedy někde mezi 5 - 6 miliony Kč. To už je částka pro život města jistě nezanedbatelná a mělo by stát městu za to spolupodílet se na rozvoji občanského sektoru jako jednomu ze základních pilířů rozvoje města. Přímá podpora od města činí hodnotu 7% rozpočtů občanských sdružení, další podpora od města občanským sdružením je určité ještě v některých jiných položkách. Dobrovolnická hodnota práce občanů pro život města zůstává nevyčíslena, stejně tak jako význam jejich činnosti pro rozvoj občanů i města ještě mnohým uniká.

Zastupitelstvo v rozpočtu na rok 2002 schválilo celkovou částku na podporu občanského sektoru ve výši 300.000 Kč pro grantové řízení a dalších 100.000

Kč je určeno pro rozhodování městskou radou bez hodnotících kritérií. V městském rozpočtu s plánovanými výdaji 107 milionů Kč je to je to 0,37 % celkových plánovaných výdajů města.

11. března budou výsledky projednány městským zastupitelstvem a do 15. dubna by měly být uzavřeny smlouvy o poskytnutí příspěvku na ohodnocené projekty s jednotlivými organizacemi.



K aktivitám nevládních organizací patří i záchrana migrujících žab

Valašské Klobouky tak prokazují, že patří k městům, které dokážou docenit význam neziskového sektoru jako nezanedbatelné součásti naší společnosti.

podle podkladů
ZO ČSOP KOSENKA
Jana Hajduchová

Za zdravé město

Pod názvem Za zdravé město se zaregistrovalo v Brumově-Bylnici nové občanské sdružení.

Jeho základními cíli jsou chránit přírodu a krajinu, rozvíjet spolupráci s místními a regionálními partnery za účelem ochrany životního prostředí ve městě Brumově-Bylnici a bránit

devastaci krajiny před neuváženými zásahy. Formy činnosti jsou ekologická výchova a osvěta, petiční aktivity na ochranu přírody a krajiny, účast ve správních a jiných řízeních s dotčenými zájmy ochrany přírody a krajiny.

To, co právě spojilo sdružení, je aktuální problém otevření pro-

vozu tavný na zušlechťování hliníku v Brumově. Sdružení již získalo podporu a připomínky od 400 občanů. Město Brumov-Bylnice s zřízením provozu hliníkářny rovněž nesouhlasí a se sdružením úzce spolupracuje v přípravě EIA (hodnocení ekologických rizik) uvažované investice. Záporné stanovisko k otevření hliníkářského provozu vydalo i sousední město Valašské Klobouky.

Mirek Janík
Valašské Klobouky

Z Čech až na konec... Moravy

Již několik let probíhá v Bílých Karpatech mapování a průzkum starých ovocných odrůd. Je až s podivem, že každoročně se aktéři setkají s příjemným pomologickým překvapením i k údivu botaniků - systematiků. Ne jinak tomu bylo i v minulém roce.

V houštině na mezi za genofondovým sadem ve Velké nad Veličkou byl objeven vyšší,

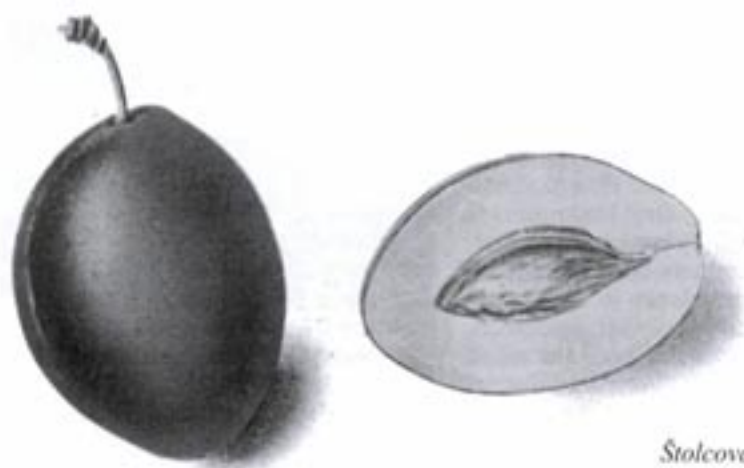
skomírající strom s plodící jednou zdravou větví, která, krom dvou usychajících, tvořila korunu.

Zaujal barevně zajímavými plody tvaru domácích švestek. Ta barva byla červeně purpurová s fialovým nádechem a ještě k tomu plody byly ojněné. Na známé „karlátky“ barva skutečně neobvyklá.

Při první degustaci spadlých plodů bylo jasné, že se o typ domácí švestky nejedná, že to bude nějaká méně známá a na Moravě nerozšířená slíva. První dojem „ochutnávky“ byl překvapující. Plody byly velmi sladké i když nešly od pecky, a docela chutné. Bylo hned jasné, že se bude jednat o nějakou odrůdu slívy místního významu - místní typ z Hornácka či odjinud z našeho území, a nebo odrůda, která se na Veličkovou mez dostala ze zahraničí. To již byla otázka studia pomologické literatury a určení.

Pouze v jediné pomologii se našel odpovídající popis a vyobrazení. Jedná se o odrůdu Štolcova slíva. Ta se vyskytuje ojediněle v okolí Čáslavi. Pomology na ni upozornil učitel Josef Štolc z Ronova. Ale jak se dostala na vzdálenou mez do Velké nad Veličkou, to je záhada, kterou asi těžko zodpovíme.

Václav Tetera
Pravčice



Štolcova slíva

Štolcova slíva

Jedná se o zajímavě zbarvený typ *Prunus domestica* ssp. *praecox*.

Plody bývají zhruba 45 mm dlouhé, 33 mm široké, tvaru oválného. U stopky a špičky nenápadně protáhlé či zúžené. Plody jsou se zřetelným žlábkem, který je více ojněný.

Stopka je slabší, více jak 15 mm dlouhá, zelená, a sedí na povrchu plodu. Dobře drží na plodonoši, ale pouští plody. Slupka je mastná, hladká, po setření šedého jíní lesklá. Barva je velmi zajímavá a neobvyklá. Dá se charakterizovat jako purpurově červená s fialovým odstínem. Celý povrch je poset droboučkými skoro neznatelnými tečkami, někdy se vyskytuje rzivý pruh a nebo skvrna.

Dužnina je celkem tuhá, při dozrání a přežrání šfavnatá, blátivá, plod praská a tím začíná nahnívat. Barva dužniny je krásně zlatově žlutá, později se sklání k pomerančovému odstínu. Je protkaná karmínovými žilkami. Chuť je dobrá, v dobrém roce až příliš sladká s kyselostí od pecky. V méně příznivých letech se dužnina od pecky jen málo odlučuje. Pecka je menší, ke stopce je protáhlejší. Je zakončena ostrou špičkou a celá je mělce ryhovaná.

Zraje od poloviny srpna, v příhodných letech i o něco dříve. Zralé plody padají ze stromu, praskají a nahnívají.

Strom roste bujněji a zdravěji než známé „karlátky“ a je velmi plodný. Často nadměrná plodnost jeho růst brzdí. Jeví se jako odolná odrůda ke klimatickým, půdním a zdravotním stresům. Jeho barevné zajímavé plody by se jistě dobře prodávaly na místním trhu a zaplozený strom je docela okrasný. Plody se dají zužitkovat všemi způsoby. Do domácích zahrádek jsou však odrůdy slivoní chutnější a proto tato ohrožená ovocná odrůda zůstane raritou a sbírkovou záležitostí.

Haluzický kostol

Keď sa v roku 1241 prehnali Uhorskou tatárske hordy, zostalo po nich spustošené kráľovstvo s miestami až fudo-prázdny územiami. V tomto neblahom stave pramenilo nasledovné horúčkavité úsilie osídliť opustené územia novými prisťahovalcami, predovšetkým z nemeckých krajín. Okrem stredoslovenských banských miest, Spiša a Žitného ostrova sa demografický rozvoj horného Uhorska prejavil aj v západnej časti trenčianskej župy. Hoci sa tu počas kolonizácie kostoly zakladali len striedmo, jeden z nich vyrástol aj na juhovýchodnom výbežku bielokarpatského podhoria, pri obci Haluzice.

Haluzický kostol, ktorý možno považovať za najstaršiu stavebnú pamiatku v Bošáckej doline, je osudovo spojený s existenciou ďalšej významnej pamiatky - tentokrát prírodnej - nazvanej Haluzická strž (alebo súteska či prieva). Na kilometer dlhú, 50 metrov hlbokú a 200 metrov širokú roklinu „vyhrýzol“ časom do mäkkého podlažia Haluzický potok (podľa povesti sa pôda náhle prepáda) a jeho neúnavnej práci na rozširovaní strže padla za obeť už aj zvonica a časť opevnenia kostola.

„Haluzický hrad“, ako kostol nazývajú staré listiny, ktorý je dnes bez strechy, stropu a omietky, bol pôvodne románskou stavbou. Po ďalších úpravách nadobudol podobu kostola v prechodnom románsko-gotickom štýle. Nemal klenby, len drevený strop a miesto veže sa nad ním vypínala mohutná vstupná zvonica s dvoma zvonmi. Starší zvon, s letopočtom 1506, postihol počas prvej svetovej vojny tak veľmi častý a smutný osud: bol zrekvírovaný armádou a pretavený na zbraň...

Kostol je nazývaný aj husitským. Už Alois Jirásek situoval počiatok svojej trilógie „Bratrství“ do neďalekého Zemianskeho

Podhradia a aj do samotného haluzického kostola. Je známe, že zemianskopodhradskí zemania boli aktívne zapojení v bratrickom hnutí a pravdepodobne bratrci ovládali a používali aj kostol nad stržou, čomu môže vďačiť za prívlastok „husitský“.



„Haluzický hrad“, ako kostol nazývajú staré listiny, ktorý je dnes bez strechy, stropu a omietky, bol pôvodne románskou stavbou. Po ďalších úpravách nadobudol podobu kostola v prechodnom románsko-gotickom štýle.

Reformácia a katolícka protireformácia, rovnako aj protihabsburské povstania vefmožov tiež ovplyvnili osud tejto stavby. V pohnutých časoch po bielohorskej porážke českých šľachtických stavov sa v okolí usádzali českí a moravskí exulanti. Evanjelici a katolíci mali v 16. a 17. storočí kostol striedavo vo svojich rukách na základe vrtkavých vojenských úspechov v povstaniach a prevahy katolíckej či evanjelickej šľachty v okolí.

Od roku 1660, keď protestantom odobral kostol beckovský gróf F. Nádašdy, zostal natrvalo v rukách katolíkov. V ďalších storočiach však už len chátral.

Názov „haluzický hrad“ z dôb

matúša Čáka Trenčianskeho, ktorý ho prechodne tiež ovládal, nevystihuje celkom presne charakter kostola. Je síce opevnený (hoci jednoduchým múrom so strieňami), ale jeho význam ako pevnosti nikdy nebol veľký. Služil ochrane obyvateľstva predovšetkým pri krátkodobých náporoch tiahnúcich vojsk. Ľahko prístupné miesto a malý priestor vo vnútri opevnenia z neho nerobili príliš strategický bod, ktorý by mal väčší, než miestny význam.

A keď v ňom v roku 1810 cirkevná vrchnosť zakázala konaf bohoslužby kvôli nebezpečne schátralému stavu, upadol aj jeho význam náboženský. To bolo zavŕšené v roku 1878, kedy sa farnosť preložila do blízkej Bošáce.

Dnes, o jeden a štvrt storočia neskôr, nachádzame na jeho mieste imponantnú ruinu na okraji hlbokej strže. Sediac pri jej zakonzervovaných múroch sa môžeme kochať krásnym výhľadom do okolia, kde sa v diaľke na druhej strane Váhu črtajú slávnejší rovesníci haluzickej zrúcaniny: Trenčiansky a Beckovský hrad.

Juraj Benko



Nabídka exkurzí pro školy

1. Za krásnými loukami (NPR Čertoryje)

Nejvzácnější území na jihu Bílých Karpat (mezi Radějovem a Malou Vrbkou). Čertoryje představují nejrozsáhlejší květnaté louky v Bílých Karpatech. Účastníci si mohou prohlédnout kvetoucí orchideje a pozorovat život v potoce Radějovka a ve vodní nádrži Lučina. Je možná návštěva rozhledny na Travičné (vstupné: děti 6 Kč, ostatní 15 Kč). Dostupnost: autobusem k rekreační oblasti Lučina.



2. Orchideje, lesy a koně (NPR Zahrady pod Hájem)

Návštěva luk, lesů a sadů nad obcí Velká nad Veličkou na Hornácku. V tomto území se vyskytují teplomilné druhy rostlin a živočichů. Nad Javorníkem je také možné navštívit chov koní. Dostupnost: vlakem, případně linkovým autobusem.

3. Poušť a řeka (NPP Váté písky a Přírodní park Strážnické Pomoraví)

Váté písky jsou jedinečnou lokalitou, ve které se vyskytují suchomilné druhy rostlin a živočichů. V minulosti bylo toto

území nazýváno „Moravská Sahara“. Při exkurzi je možné spatřit naši největší ještěrku - ještěrku zelenou, navštívit nejvyšší osypaný břeh „Čertova stěna“ a meandry řeky Moravy. Přírodní park Strážnické Pomoraví je jedinečný původním nezregulovaným korytem řeky Moravy. Dostupnost: vlakem, případně linkovým autobusem.

4. Na kvetoucí hlaváčky jarní (PR Horky a Písečný rybník)

Travnaté a křovinaté svahy nedaleko od Milotic. Horky jsou známy především pro výskyt hlaváčky jarního, který za květu (duben) tvoří na svazích žluté koberce. Písečný rybník a jeho okolí je domovem řady vzácných druhů rostlin a živočichů (potápky, volavky, bobří, lekniny a stulíky). Některé vodní živočichy mohou účastníci pozorovat velmi zblízka pomocí sítěk, lup a dalekohledů. Dostupnost: autobusem.

5. Orchideje, větrná elektrárna a mlýn (PP Nad Vápenkou)

Návštěva travnatého svahu nedaleko Javorníka s výskytem koniklece velkokvětého a orchidejí. Prohlídka bývalého hliníku pro místní cihelnu, větrné elektrárny a historického větrného mlýna v Kuželově. Vstupné k prohlídce mlýna pro žáky činní 10 Kč, pro dospělé 15 Kč. Dostupnost: vlakem, linkovým autobusem.

6. Zámecký park ve Veselí nad Moravou (Příroda, památky, historie)

Poznávání přírodních a kulturních zajímavostí parku. Pozorování kalousů ušatých, pěvců a také našeho největšího tesaříka - tesaříka obrovského. Hrátky

v parku zaměřené na přírodu. Dostupnost: vlakem, autobusem.

7. Lodi k lužnímu lesu (plavba po Bařovské kanále ke vnorovským komorám)

Vodní exkurze zaměřená na poznávání života v Bařovské kanálu, řece Moravě a slepém rameni. Ve Vnorovech prohlídka plavební komory, vycházka do lužního lesa a ke slepému rameni. Účastníci se seznámí se zástupci rostlin a živočichů lužního lesa. Na závěr možnost táboráku a opékání špekáčků! Dostupnost: Z Veselí nad Moravou nebo ze Strážnice lodí do Vnorov a zpět.

8. Dobrodružství na řece (plavba meandry přírodního parku Strážnické Pomoraví)

Celodenní plavba na nafukovacích člunech po řece Moravě v úseku Bzenec-Přívos - Rohatec. Pozorování přírodních krás řeky (kolonie čápů a volavek, hnízdicí břehule, bobří ohryzy...). Každý účastník musí být plavec. Vítány jsou minimální dovednosti v ovládání kánoe. Každý účastník obdrží záchranou vestu. Maximální počet účastníků je 18. V případě většího počtu zájemců je možné zapůjčení dvou laminátových kanoí a raftu pro 8 pasažérů. Dostupnost: autobusem nebo vlakem do Bzenec-Přívosu.



Náročnost exkurzí: 3 - 8 hodin, trasa 4 - 8 km dle dohody.

Termíny: duben - červen, září.

Cena: účastník: 20 Kč (dopoledne), 30 Kč (celý den).

Dopravu si hradí škola (účastníci). Plavba lodí Veselí (Strážnice) - Vnorovy: 40 Kč / hod.

Plavba tam i zpět: 70 Kč. Exkurze na Bařovské kanálu lze kombinovat s vlastními jízdními koly (zpáteční cesta na kole).

Bližší informace poskytneme na níže uvedených kontaktech. Je možné dohodnout návštěvu jiných lokalit dle zájmu školy.

Vzdělávací a informační středisko Bílé Karpaty, o.p.s.

Bartolomějské nám. 47,
698 01 Veselí nad Moravou

Tel.: 0631 / 32 25 45

fax: 0631 / 32 47 92

e-mail: visbk@bilekarpaty.cz

Literární soutěž



CEV Pantoflíček Dolní Němčí vyhlašuje už 6. ročník literární soutěže ke Dni Země, tentokrát s mottem: Zachraňme ptáky - zachraňme stromy - zachraňme Zemi.

I. kategorie 2. - 4. ročník

II. kategorie 5. - 7. ročník

III. kategorie 8. a 9. ročník

Své práce (může to být básnička, vyprávění, rozhovor, bajka, pohádka, úvaha...) pošlete do konce dubna 2002 na naši adresu. Vhodné je poslat jen tři nejlepší práce ze třídy. Vyhlášení a předání odměn proběhne do konce května.

Vlasta Ondrová
CEV Pantoflíček
687 62 Dolní Němčí



Soutěž Život a živly

Hnutí Brontosaurus a Brontosauři dětský oddíl VLKANI v Mikulčicích vyhlašují už 6. ročník literární, výtvarné a fotografické soutěže „Máme rádi přírodu“. Hlavním tématem je Život a živly. Soutěž je určena dětem a mladým lidem od 5-ti do 20-ti let.

Předškoláci až 2. třída ZŠ mohou přihlásit kresbu, malbu, sošku, plastiku apod., představující pohádkové bytosti z přírody (ohniváček, vodníček, větríček, zemník, slunečník). Od žáků 3. až 4. třídy budou přijímány kresby či malby na téma „Můj kamarád živel“ nebo modely, sošky, plastiky na téma „Vládce živlů“. Také jsou tito žáci vítáni zaslat příběhy

a příběhy lesních bytostí s živly přírody.

Pro pářáky a šestáky je téma pro výtvarnou práci „Můj živel“, může to být kresba, malba nebo koláž. Povídky se mají zabývat „Soubojem člověka s živly“, ale vítána je také báseň na téma soutěže. Žáci 7. až 9. třídy se mohou kromě kresby, malby, kombinované techniky na téma soutěže také pokusit pořídit fotografie na téma „Příroda a živly“. V oblasti literární očekává se od těchto žáků buď povídka (mýtus) na téma „Jak se rodily živly“ anebo báseň na téma soutěže.

Také se mohou zúčastnit středoškoláci. Pošlete vaše

fotografie na téma „Prchavé okamžiky s živly“, kresby/malby na téma „Jak jsem potkal živly“, úvahu na téma „Země jako živá bytost“ nebo projekt „Živly ve prospěch lidstva a Země“.

Maximální počet prací na účastníka jsou 3 výtvarné a 3 literární. Nejmenší rozměr malby, kresby a koláže je formát A4, práce musí být čitelně označeny jménem, adresou, třídou, věkem, názvem díla, kategorií. Výsledky budou vyhlášeny u příležitosti Dne Země 2002. Na vítěze čekají pěkné a zajímavé ceny. Uzávěrka je 12. dubna 2002.

O dalších soutěžních podmínkách vás informuje:

ZČ HB BRĎO Víkani

Moravská 184

696 19 Mikulčice

www.mikulcice.cz/brontosaurus

e-mail: brdo.vikani@seznam.cz

Pamätné stromy

Som rád, že máte vo Vašom časopise rubriku „Pamätné stromy“. Vyrástol som a žijem na Bielokarpatských kopaniciach, ktoré sú mi nie ľahostajné. Je to zrejme preto, lebo každý kopaničiar, ktorý vyrástol na hrude zeme, si ju aj váži, pretože vie, ako ťažko bolo treba lopotíť, aby zem dala skyvu obživu.

Chcem týmto podať informáciu o dvoch stromoch, ktoré ešte stoja a žijú v lese, ktorý sa



nazýva „Jelenec“ alebo po našom „Sagar“.

Ako vieme, v minulosti v našich lesoch sa zdržovali zbojníci, ktorých viedol zbojník menom Sagar. Keďže bol slobodný a zrejme aj šikovný, chcel si založiť vlastnú rodinu. Mal frajerku v Beckove, ktorú sa mu podarilo uniesť od rodičov do hôr. Svoje sídlo mali na Veľkej Javorine, kde si ju aj priviedol. Nakoľko bol kresťanom a nechcel žiť bezbožne, i keď bol zbojníkom, snažil sa začať spoločný život sobášom. Ako zbojník nemohol úmysel vykonať v kostole, tak sa rozhodli, že akt uskutoční najstarší zo zbojníkov menom Kláb. Ako miesto vybrali práve tieto dva stromy. Sú to buky. Muselo to v tom čase byť pekné miesto, i keď bolo vysoko v horách.

Drevorubači v minulosti, ktorí robili v týchto miestach ťažbu, sa

menovali Juraj Kozák a Martin Mičo. Nechali tieto stromy stáť ako pamiatku a nepoškodili ich. Ťažba sa prevádzala približne v rokoch 1922 až 1925. Ako deti sme od nich počúvali tieto príbehy z minulosti a vodievali nás do našich hor, aby sme poznali tieto miesta.

Na zbojníkov z našich hor ako spomienka spievala sa pieseň:

*„Ve vřšku Javoriny horí ohník horí,
koľ neho dvanásti sokolí
a já sú trinásty
syneček mlynárský,
šablíčku sekneť
všetkých zetnem.“*

Žiaľ, ale zrovna jemu sa pri nezhode s kamarátmi stalo, že ho zabili a tam aj pochovali. Bolo to na miestach terajšej vojenskej veže, na jeho hrobe bol kameň s jeho iniciálkami i rokom pochovania. Pri výstavbe sa zrejme zničil a už viackrát som sa pokúšal nájsť toto miesto, ale sa mi to nepodarilo.

Ján Čičko
Moravské Lieskové

RECENZE

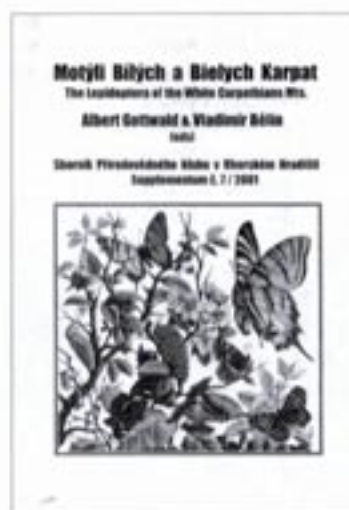
Motýli Bílých a Bielych Karpat

Gottwald A. & Bělín V. (eds.) 2001: Motýli Bílých a Bielych Karpat. Sborník Přírodovědného klubu v Uh. Hradišti, Supplementum 7, 153 str.

Další ze supplement Přírodovědného klubu je věnován motýli fauně pohorí Bílé - Biele Karpaty s důrazem na stejnojmenné CHKO. Cílem publikace, jak říkají sami autoři, je shromáždit všechny dosud publikované údaje o výskytu motýlů v Bílých a Bielych

Karpatech, doplnit další nepublikované nálezy a tak doložit stav motýli fauny na přelomu druhého a třetího tisíciletí v této oblasti. Seznam je určen pro potřeby ochrany přírody, jako podklad pro nejrozumnější faunistické a zoogeografické studie, i pro jiný výzkum.

Sama publikace dokazuje neustále se zvyšující kvalitu zpracování publikací Přírodovědného klubu, přitom si zachovává typický grafický ráz, který není nudný a na druhé straně zůstává



přehledný. Publikace můžou tak být atraktivní jak pro vědecké pracovníky tak pro amatérské přírodovědce.

V prvních kapitolách předkládají autoři stručný ale výstižný popis přírodních podmínek obou CHKO a připojují i stránku informací o programu Evropské unie NATURA 2000 a její souvislosti s ochranou motýlů. Stěžejní část je věnována jednotlivým druhům motýlů, podrobným seznamům chráněných a ohrožených druhů, druhů vyskytujících se v České republice pouze

v oblasti Bílých Karpat, atd. Všechny informace jsou jako obvykle zpracovány na velmi vysoké vědecké úrovni.

Na konci publikace je připojena barevná obrazová příloha, která zvyšuje její atraktivnost. Fotografie charakteristických biotopů jsou velmi zdařilé, stejně jako obrazové tabule jednotlivých motýlích druhů. Přesto pro odborníky jsou tyto přílohy poměrně zbytečné, naopak pro amatérské přírodovědce postrádám lepší organizační poznámky jako číslování tabulí a odkazy v textu

na jednotlivá vyobrazení. Podobně mapa území mohla být zpracována atraktivněji při zachování všech informací. To jsou však jen drobnosti vycházející ze sympatických ambicí Přírodovědného klubu o oslovení širšího spektra přírodovědců, ochránců a milovníků přírody.

Publikace zcela splňuje svůj vytýčený cíl a stává se velmi významným střípkem v mozaice zkoumání přírody tohoto regionu.

Jan Skryja
Uherské Hradiště

OBCE BÍLÝCH KARPAT

Šumice se ozelení

V obci Šumice východně od Uherského Brodu se stály v druhé polovině minulého století, stejně jak mnohde, rozsáhlé změny krajiny. Pozemky byly za velké peníze meliorovány a zúrodněny. Dřeviny byly vykáceny i přes umírněné protesty místních občanů i ekologů, kteří se snažili likvidaci porostů zabránit. Místo nich vznikly smrkové a borové lesy.

Po roce 1989 se lidé začali více zajímat o životní prostředí, stejně tak i zastupitelstvo obce Šumice. Ve vojenském topografickém ústavu v Dobrušce jsme získali nádherné černobílé letecké snímky katastru z 50. a 90. let 20. století a mohli jsme porovnat uvedené lokality se současným stavem.

První krok ke zlepšení stavu bylo, že byla po převzetí obecních lesů jako historického majetku obce část lokality Padělky prohlášena za významný krajinný prvek. Část smrkového lesa podlehla v souboji s náletovými dřevinami a byla vyňata z lesního půdního fondu. Po rozsáhlé sněhové kalamitě (1992-1993) vzaly za své borové monokultury v obecních lesích a mj. i na Padělcích

vznikla paseka, která byla následně osázena dubovými sazenicemi.

Projekt

Ve snaze vrátit do krajiny alespoň částečně původní dřeviny i louky nechal obec zpracovat projekt revitalizace katastru v rámci Územního systému ekologické stability krajiny. S pomocí Agentury pro ochranu přírody a krajiny se nám podařilo postupně realizovat velkou část projektu na obecních pozemcích: 1 biocentrum a 6 biokoridorů o celkové výměře přes 8 ha. V biocentru byla rovněž zasetá vícedruhová travní směs z Výzkumného ústavu ze Zubří, aby se co nejdříve vytvořila stabilní louka. Mezi vysázenými dřevinami byly mj. dřiny a hrušně, ale i oskeruše vypěstované na Výzkumném ústavě lesního hospodářství a myslivosti v Kunovicích. Všechny sazenice a práce jsme si sázeli sami. Vznikající remízky jsme v plném rozsahu oplotlili neboť na katastru je hodně srnčí zvěře, která by porosty zlikvidovala. Na části bývalých pastvin jsme zejména pod hranicí lesa vysázeli nový listnatý les v rozsahu 12,5 ha.

Snažíme se i o údržbu starých a odběhnutých sadů a zajímavých lokalit s výskytem vzácných druhů rostlin. Nová zeleň je náročná na údržbu, některé lokality kosíme 2x ročně.

Bohužel situace je taková, že ani o kvalitní seno není zájem a za jeho odvoz musíme ještě zaplatit. Pro potřeby vícedruhových travních směsí pěstujeme rovněž některé druhy trav a bylin.

Připravujeme revitalizaci rybníků 'U Ovčírky'. Je spousta hezkých míst na katastru obce, ale obávám se, že většina občanů je ani nezná. Lidem, kteří mají rádi přírodu, doporučuji prohlídku významných krajinných prvků Padělky, údolí Bánovského potoka a údolí potoka Ovčírka na Šumickém i Rudickém katastru.

Věřím, že časem, až nově vysázené dřeviny vzrostou,lepší se i tvář krajiny a její ekologická stabilita a lidé na svých procházkách přírodou naleznou i stromy a keře, se kterými se denně setkávali jejich rodiče a prarodiče.

Ludvík Hovorka
Šumice



Fašančárovo ostatkové úterý a Škaredá streda aneb mé ohlédnutí za masopustem

...mezíkem v průběhu roku pro každého fašančára ze Strání jsou bezesporu ostatkové úterý a Popeleční středa.

Každý, kdo někdy ve Strání tančil tanec Pod šabí, se na to úterý těší celý rok, aby ho pak na Popeleční středu úplně nenáviděl. Tento den, kterému se ve Strání říká také škaredá streda, je totiž Strání plně padlých fašančárů, kteří se doma léčí z únavy i kocoviny, ale léčení nám nikdo nedopřeje. Jak naschvál nás v zaměstnání právě tento den nejvíc potřebují, a tak vedle permoniků v hlavě drnčí i telefony, ženy navrhují rozvod a otravují s jeho detaily, popeláři musí právě v tento den vyvážet popelnice, děcka zlobit a listonoška vám přinese bezvýznamnou obsílku, kterou musíte podepsat. V tento první postní den, kdy je zapovězeno všechno hříšné a faráři sypou svým ovečkám na hlavu jako znamení nicoty člověka popel z kočiček, máme my, kteří jsme den předtím všem rozdávali krásu a rozpuštělost, pocit zmaru větší než ti, co ji nerozdávali, protože nás bolí hlava a nohy, na rozdíl od těch co nic nedělali a proto také nic nemohli pokazit, a tak prožíváme očistec hned tady na zemi, týráme se z představ, čeho všeho jsme se mohli dopustit, co zatím nevíme, ale co se nám nepromine a naše mráčky jsou bolestné.

Kdybych měl tu moc, zařídil bych, aby se na fašančáry a muzikanty při masopustních občůzkách vztahovala amnestie, aby byli nedotknutelní, protože oni se při občůzkách dostávají do euforie, oni mají svá okna velická jak výkladní skříně, oni v nich přestávají být sami sebou, oni upadají do transcendence, oni se vtělují do svých prapředků, do jejich rituálů. Oni podvědomě vědí, jak po sobě následují sloky



Gazda Stanislav Popelka

pisní, ale neví, kdy mají končit, oni tančí do utučení, zpívají do ochraptění, hádají se o blbosti, které jsou nepodstatné a na druhý den je už nezajímají, a čím dál k večeru se propadají do prostopášných masopustních písní a bujaré nálady, pro kterou se masopust vlastně pořádá, protože aby se člověk kál, musí se nejprve dopustit hříchu, ale kdo

by se ho nedopustil, když se ho dopustila i Eva s Adamem, a kdo by jim to neodpustil, když díky jejich hříchu jsme tady na světě. A tak my před rituálním pokáním se rituálně veselíme, štampříe slivovice nikdo neodmítá a bývá jich vždy víc než domů, které navštívíme a v každém z těchto domů je vystrojena opulentní hostina. My z vděčnosti k našim



Ve víru tance



V hospodě

hostitelům pak nejsme schopni odejít, my se zapomínáme a v písničkách nerozlišujeme žánry a neznáme cenzuru, my střídáme písně lyrické s rozpustilými, tak jak se v životě střídají dny obžerné a půsty, my jsme v ten poslední masopustní den šťastní, protože nás spojují zděděné písně a podobné povahy, dokonce polovina z nás má stejné příjmení. Co nás ale nejvíc spojuje, je tanec Pod šabou, který je pro každého Straňana podobnou povinností, jako kdysi byla vojenská služba. Na rozdíl od ní je však obchůzka s tancem Pod šabou příjemná povinnost, a tak my se každý rok dobrovolně dáváme povolání na manévry, i když už bychom měli nárok i na vyřazení z této služby, ale my našemu tanci sloužíme rádi a věrně, my někdy na konci obchůzky už jenom klopytáme a nezřídka i padáme, ale rožeň se snažíme držet rovně a hlavně se snažíme nerozbit uvázané láhve slivovice.

Tanec, který tančíme, je prastarý, neznámé jsou jeho kořeny a obsah, o jeho magické síle vypovídá skutečnost, že je dodnes živý a že námi rodověrnými prorůstá. První písemná zmínka o něm pochází z konce 18. století, kdy jej naši předchůdci předváděli své vrchnosti na zámku v Uherském Ostrohu. Tančili jej tehdy tak divoce, že se při něm do krve posekali, oni ti naši prapradědové totiž ten tanec tančili se skutečnými zbraněmi. Šavle či obušky po našich předcích se sice nedochovaly, my tanec dnes tančíme se šavlemi dřevěnými, které mají tvar protáh-

lých slzí, ale tanec si dodnes zachoval někdejší urputnost, je vidět v pohybu paží, švihů tanečního kroku i v obsahu písní, které jsou o zbojnicích, jejich činech i šibenicích. Zajisté i proto má ta protáhlá slza - šabla barvu krve.



Střetnutí dvou skupin fašancářů nebývá jednoduché.

Ať již jsou straňanští fašancáři oblečení v krojích barvy modré či bílé, modrá barva s červenými haraskami na širácích je barvou mladých, nám starším zbývá barva bílá, která byla kdysi barvou smuteční, jsou krásní bílí i modří. Mezi nimi svébytné postavení mají gazdové, jejichž důležitost vyznačuje rožeň - dřevěná pika, na kterou gazdiny navštívených domů přivazují láhve slivovice a napichují slaninu. Mezi gazdy postavou i každým gestem vyniká ten nejstarší, letos již třiašedesátiletý Stanislav Popelka - Hlocák. Gazdou je podle mých

paměti již od nepaměti a každým rokem ve své rozevláté bohatýrské haleně zraje. Vodi své poddané jak kvočna kuřata, sám pajdavý, protože má v holeni otevřenou ránu, ale to jeho držení rozně a gesta nedokáže nikdo, k čemu jiný gazda musí oběhnout kolo, Staňo zvládne maličkem. Každý rok říká, že je gazdou naposled, ale my bychom si fašanky (všimněte si, že na Stráni se fašanku na znamení úcty říká pomnožně) bez Staňo nedokázali představit, my bychom bez něho byli poloviční, nás by to bez něho ani nebavilo, bez něho by mi nehrály ani gajdy, které naši obchůzku doprovází, protože naše skupina dává přednost gajdám a houslím tak jak naši předkové před bezmála sto lety, ale objevují se i nástroje nové, jako je akordeon a tamborák. To pak ve zvuku i rytmu vypadá, jakoby tanec tančili Turci, ale nám

to nevadí, protože důležitější než skutečnost na co se hraje, je okolnost, že se vůbec hraje. Nakonec ti nejmladší, kteří ještě muzikanty nemají, si k tanci jenom prostě zpívají a i to vypadá předobře. My ale dokud budeme, budeme mít rádi své nářikavé gajdy a měkký zbojnický krok a budeme takoví, jací jsme narostli, a ti co po nás přijdou, budou takoví, jak zase oni narostou a tak to bude pořád dál, podobně jako po fašankovém úterý následuje Popeleční středa...

Pavel Popelka

Památné stromy (8)

Adamcova oskeruše

Jako památný strom jsou v Bílých Karpatech dosud vyhlášeny především mimořádně staré lípy a duby. Dnes vám představujeme strom, který je významný i jako druh samotný. Jedná se totiž o oskeruši domácí, používán je i název jeřáb oskeruše (*Sorbus domestica*), která je stářím a mohutností ojedinělá v naší oblasti.

Pravděpodobně je to dokonce největší oskeruše ve střední Evropě!

Takzvaná Adamcova oskeruše se nachází v areálu vinic a zahrad na kopci Žerotín, asi 400 m severně od stejnojmenné kóty, zhruba 3,5 km jižně od města Strážnice. Pozemek patří Rostislavu Adamcovi ze Strážnice. Strom má obvod kmene (ve výši 1,30 m) úctyhodných 458 cm, i když jeho výška činí pouze 13 m. Za to šířka koruny je 18 m, takže strom je širší než je vysoký. Jeho stáří se odhaduje na minimálně 400 let, přesto lze jeho zdravotní stav hodnotit jako dobrý. Oskeruše

pravidelně kvete a plodí, její semena jsou klíčivá. V roce jeho vyhlášení 1999 byl proveden zdravotní a redukční řez, konzervace a bezpečnostní vazba koruny.

Oskeruše pochází ze Středomoří a její přirozený areál výskytu zasahuje až na jižní Slovensko. O původnosti výskytu na jižní Moravě se vede diskuze. Zdejší přítomnost oskeruši může navazovat na přirozený výskyt na Slovensku. Jiná teorie předpokládá, že se sem dostala při tureckých válkách a byla člověkem pro užitek svých plodů dále rozšiřována především ve vinařských oblastech. V současné době tvoří Bílé Karpaty oblast nejhojnějšího výskytu oskeruše v České republice. Najdeme ji především v jihozápadní části pohorí na území obcí Radějov, Strážnice, Tvarožná Lhota, Kněždub a Tasov. Pouze ojediněle se nachází i v dalších částech území.

V roce 1991 bylo díky iniciativě ZO ČSOP Bílé Karpaty ve Veselí nad Moravou zmapováno přes 130 stromů oskeruši a od roku 1996 byly nejohroženější



stromy ošetřeny. Část z nich už bohužel do té doby uschla. Nejvíce ohroženy jsou stromy uprostřed polí, kde dochází k narušování jejich kořenů. V posledních letech jsou oskeruše pěstovány z původního semenného materiálu ze zmapovaných stromů. Mladé stromky jsou používány k výsadbě v programu Obnovy vesnice, při tvorbě biokoridorů, mezi i při výsadbě v lesích. Tím se značně přispívá k záchraně této unikátní dřeviny v naší oblasti.

Bohumil Jagoš

Čo nás čaká tento rok?

V roku 2001 bolo do starostlivosti o maloplošné chránené územia (45 území) v pôsobnosti Správy CHKO Biele Karpaty investovaných 548 tisíc slovenských korún (397 tis. na Zmluvy o dielo s mimovládnyimi organizáciami, súkromníkmi a obcami, 120 tisíc na nákup náhradných dielov do kosačiek a krovínorezov na CHKO Biele Karpaty, 31 tisíc na pohonné hmoty a opravy auta).

Postupne sa nám darí časť starostlivosti zabezpečovať miestnymi hospodármi, čo pokladáme za prínos a za spôsob, ktorý by sme chceli i v budúcnosti uprednostniť.

V roku 2002 nás na Slovensku zastihli niektoré zmeny: Štátny fond životného prostredia bol v roku 2001 zrušený a do platnosti vstúpil Zákon o verejnom obstarávaní, podľa ktorého štátne organizácie nemôžu uzatvárať zmluvy s mimovlád-

nyimi organizáciami, občianskymi združeniami a obcami.

Hľadáme východisko z tejto situácie a sama som zvedavá, čo Vám tu budem môcť takto o rok napísať.

Uvedomujeme si, že vlastníkom a užívateľom - pokiaľ má chuť a možnosť starať sa o chránené územie, musí byť v prvom rade oslovený a pri výbere uprednostnený. Tam, kde sa to bude dať, budeme uzatvárať Dohody (s tými, čo nemajú podnikateľské oprávnenie) a Zmluvy (so živnostníkmi). Verím, že sa nám v tomto roku podarí väčšiu časť prác zabezpečiť týmto spôsobom. Užívateľ pozemku má i oproti mimovládnym organizáciám viacero výhod, pre prácu si môže

v priebehu niekoľkých týždňov vybrať optimálne počasie (pokiaľ neprší celé leto) a tiež seno môže použiť alebo predať. Užívateľia sa najviac môžu priblížiť tradičnému spôsobu obhospodarovania lokalít, môžu zabezpečiť dopásanie na otave...

V prípade že užívateľ nemá možnosť ani záujem starať sa o chránenú lúku, alebo mokraď - výber sa nám spomínaným nezmyselným Zákonom o verejnom obstarávaní značne zužuje. Nevieť posúdiť situáciu v 3. sektore na Slovensku. Podľa Cenníkov, ktoré používajú veľké firmy (Cenník CENEKON) však vidím, že práce nimi vykonávané sú 10 - 20 krát drahšie, ako keď to spravia dobrovoľníci z MVO. Je to

pochopiteľné, pretože platia odvody, potrebujú mať z činnosti primeraný zisk. Preto však nemôžu tieto práce vykonávať neziskové organizácie, tomu nerozumiem.

Časť prác vykonávame v pôsobnosti Správy CHKO Biele Karpaty. V roku 2002 by sme na koordináciu starostlivosti o chránené územia mali prijať pracovníka, doteraz pri tom pomáhali odborní pracovníci.

Ďufam, že sa nám podarí zabezpečiť starostlivosť o chránené územia aspoň v takej miere ako v roku 2001, do značnej miery to záleží od finančných možností. Zatiaľ máme istých asi 250 tisíc korún, ale verím, že to bude lepšie. Sme stále hlboko pod základným



zabezpečením, ale predsa sa starostlivosť o územia z roka na rok zlepšuje.

Katarína Devánová

Co nového k Natura 2000



Na týchto stránkach v čísle 2/2001 jsme informovali o mapování krajiny v souvislosti s možností začlenění některých území do soustavy Natura 2000 (soustava chráněných území evropského významu). Tehdy se mapování teprve rozbíhalo, nyní přinášíme další informace.

V sezóně 2001 se nejvíce mapovalo ve střední části CHKO Bílé Karpaty. Podařilo se důkladně prozkoumat a do map zpracovat přibližně třetinu plochy CHKO. Získali jsme tím dosti podrobné údaje o všech dosud existujících přírodních stanovištích ve zmapovaném území.

Z dosavadních výsledků mapování vyplývá, že většina území Bílých Karpat má kvalitu dostačující na zařazení do soustavy Natura 2000, a to především díky dubohabrovým lesům.

Na práci se podílela řada odborníků, profesionálů i amatérů; všechny spojuje dobrá znalost

přírody a místní krajiny. Většina z nich je ochotna spolupracovat i v letošním roce. Předpokládá se, že do konce roku 2003 mapování bude dokončeno. Jestli se ovšem podaří mapování dokončit v uvažovaných termínech, není vůbec jisté. Záleží to zejména na tom, jestli Ministerstvo životního prostředí uvolní dostatečné finanční prostředky.

Na základě porovnání výsledků mapování z celé České republiky bude po ukončení mapování možno zodpovědně navrhnout území do soustavy Natura 2000 (má být navrženo 15 až 20 % „toho nejlepšího“ z celkové rozlohy státu). Tím bude uzavřena odborná část vyhlášení lokalit.

Pak následuje projednání návrhů s vlastníky a uživateli dotčených pozemků a konečný seznam bude předložen ke schválení Evropské komisí.

Zařazení území do soustavy Natura 2000 znamená ocenění přírodních kvalit z celoevropského pohledu a vyjádření zájmu tyto hodnoty zachovat, popř. obnovit. Tato území ovšem nebudou přísnými rezervacemi se zákazem jakékoli činnosti. Naopak. Důraz bude kladen na šetrné využití krajiny. Značný podíl z našeho přírodního bohatství je totiž přímo výsledkem někdejších zemědělských aktivit člověka. Proto je zachování těchto hodnot nyní závislé na zmíněném šetrném hospodaření, které bude proto výrazně podporováno. V mnoha případech to neznámá žádnou změnu oproti současnému stavu, kde je využití krajiny v souladu s přírodou. Vyhlášení lokality Natura 2000 by však mohlo pomoci například zvýšit příjmy z turistického ruchu, neboť evropsky významné území jistě přiláká návštěvníky.

Jiří Němec

Ovce a kozy chránící přírodu

Kdo jezdí po silnici mezi Blatnicí a Loukou, určitě si všimí stáda ovce a koz, které se již několik let pase v ohradě u silnice. Jeho majitelem je pan Miloslav Vyskočil (47 let) z Blatnice. Přestože ovce bral zpočátku spíše jako koníček, má nyní s jejich chovem smělé plány.



V současné době není v jižní části Bílých Karpat s celoročním pasením žádná zkušenost. „Lidé v obci tento záměr nebyli schopni pochopit a nevěřili, že zvířata mohou zimu přežít venku. Samozřejmě že něco uhynie, bez smrti není života,“ řekl pan Vyskočil. „Pobyt venku má několik podmínek - ovce nelze na podzim ostříhat, musí být v členité krajině, kde jsou muldy, aby se zvířata měla kde schovat a aby měla dostatek sena. Zvířata se vyskytují vždy na tom místě, kde nejméně fouká. Na vodu je ovce velmi málo náročná. Přestože je voda pravidelně na pastvinu dovážena, tak v období deště nebo rosy je téměř netknutá vytlvána a dolévána čerstvou.“

Hloží

V loňském roce začal pan Vyskočil celoročně pást ovce a kozy i na obecní pastvině v přírodní rezervaci Hloží (7,5 ha) a jejím okolí (4,5 ha) nad říčkou Veličkou u obce Louka (mimo CHKO). A jak i sám název napovídá, je toto území z větší části pokryto hlohy, ale i trnkami a

dalšími křovinami.

Kozy se již nyní osvědčují jako výborný likvidátor náletu - ohryžou kůru, takže keře dále nerostou a časem uschnou. S mladými výhonky vydatně pomáhají i ovce. Pastva samozřejmě není živelná, ale je prováděna v souladu se schváleným plánem péče o toto území. V praxi to znamená mimo jiné, že v plochách bude křoví zlikvidováno, ale větve budou ponechány v pásích s cílem vytvoření křovitých remízů. Z chráněného území je vyloučeno napájení a krmení, takže přes zimu sem zvířata téměř nezavítají.

V současné době se v tomto území pase 8 koz, 17 romanovských ovce a přes zimu se narodilo 13 jehňat. Romanovské ovce se sem začaly dovážet po válce z Ruska. Mají lehkou kůži a používaly se na oblečení pro letce. Tato ovce byla vyšlechtěna na Sibiři, takže dobře snáší mrazy, dokonce by měla vydržet bez sena jen a suché trávě. Výhodou tohoto plemene je, že má jehňata dvakrát ročně. Na porážku mohou jít již v pěti měsících.

Území bylo oploceno dubovými kůly se čtyřmi dráty, které chrání ovce před divokými psy.

Nebezpečím jsou však i lidé, proto není dobré si zvířata ochočit.

Jako zdroj energie na elektrické ohradníky se pan Vyskočil snažil využít sluneční kolektor, byl mu však zcizen. Z těchto důvodů v PR Hloží bere energii z poblíž stojící usedlosti.

Pokud je třeba zvířata chytat, používají se přenosné sítě, které jsou vodivé. Udělá se z nich trychtýř a zvířata se tam natlačí. Na konci je ohradka z pletiva, odkud se zvířata vyberou. Většinou ale není důvod je chytat - jednou na jaro, když se stříhají a ošetřují paznehty, podruhé na podzim.

Ekonomika

Současné blatnické stádo by mělo být překříženo s masným plemenem Suffolk, aby bylo ještě užitečnější a aby byl chov ekonomický. Jednou z podmínek pro pana Vyskočila je mít od každé bahnice dvě jehňata - jedno na pokrytí nákladů a druhé pro zisk. Ovce jsou zde chovány výhradně na maso. S výrobou sýrů se nepočítá - je problém s dodržением hygienických předpisů, zpracováním produktů, a dojení dvakrát denně vedle hlavní práce je časově příliš náročné.

Co se týká ekonomiky pastvy, je pan Vyskočil přesvědčen, že by to bez zemědělských dotací šlo jen stěží. Finančně náročné je především pořízení stáda a oplocení pastvin. Vlastní práci nelze počítat, zatím všechno Vyskočilovi zvládají sami - jako koníček po práci. Ostatně není ani v cizině zvykem mít velká stáda - běžně se chová 20-30, maximálně sto kusů jako přídavek k zaměstnání alespoň jednoho člena rodiny. Je tam také snaha výrobky finalizovat - z kůži šít papuče apod.



Svůj způsob pastvy by pan Vyskočil chtěl rozšířit i do přilehlé chráněné krajinné oblasti. V současné době uvažuje o ladem ležících a hložím hustě zarostlých svazích v údolí Kazivce u obce Suchov, o které zatím nikdo nemá zájem.

Ivana & Jan W. Jongepierovi

Dřiny v Šumicích

Na katastru obce Šumice ve střední části Bílých Karpat se ještě v 60. letech nacházely rozsáhlé původní pastviny o rozloze desítek hektarů. Místní „pasinky“, jak se jim v obci říkalo, umožňovaly pastvu pro dobytek všech soukromých zemědělců, neboť se jednalo o obecní majetek. Pasinky se rozkládaly většinou na neúrodné, velmi kamenité a místy podmačené půdě. Na těchto lokalitách se hojně vyskytovaly solitéry i skupiny stoletých dřinů a planých hrušní.

O šumických pasinkách pojednává i kronika z roku 1919:

„... Nejzajímavější částí katastru jsou obecní pastviny (lidové pasinky). Jsou to Čupy, Trnovec, Páté, Padělky a Žebračky poskytující kravám a kozám od jara do podzimu trochu sporé trávy a příjemný chládek pod krásnými staletými planými hrušněmi. Bohužel, tyto nádherné stromy pomalu mizí hlavně stářím, ale často i bujností pasáků, kteří občas některou hrušňu „vypálí“. Založí oheň ve vykotlaném kmeni, čímž strom úplně zničí.“

Také druhá okrasa pastvin - staré dřiny, pomalu mizí. Jednak stářím, jednak krutým zacházením při obírání dřinek, kdy často i mnozí dospělí klidně olamují větve a tyto stromy ničí. Koncem srpna a začátkem září sbírají děti i dospělí krásné, šípkům podobné dřinky, aby bylo v domě trochu marmelády na šumické hody, které se slavivají 8. září. Stalo se prý však často, že mnohdy přespolní hodovník dlouho vzpomínal na šumické hody a hlavně na vdolky s dřinkovou marmeládou, když se před tím napil kyšky. Ty dvě věci se prý totiž v žaludcích přespolních hodovníků dobře nesnášejí a proto snad „nevďěčný svět“ vynášel pro Šumičany

předzvědku „Dřínkaří“, která pravděpodobně přetrvává i ony staré hynoucí dřiny v Pátém a Trnovci, s nimiž zmizí bohužel nenávratně poslední zbytek staré poesie venkova. Něco však přece zůstane. Ze Žebraček je krásný pohled na údolí Olšavy a na pohraniční kopce moravsko-slovenské.“

Vznik a zánik

O bližší historie vypráví zápis do kroniky naší obce z roku 1966:

„Nikdo neví, jak se dřinky dostaly do Šumic a zde se rozmnožily. Dřín je strom pěstovaný v Turecku, takže je pravděpodobné, že dřiny byly k nám zaneseny Turky a to při hojných vpádech Turků do našeho kraje, a to asi, když roku 1704 měli tito v Šumicích své hlavní ležení, z něhož 27. března se odvážili až ke hradbám Brodu.“

Jak však dřiny nakonec dopadly, uvádí kronika z roku 1974:

„Smutně se však družstvo zapsalo do dějin obce tím, že dosud nevysadilo ani jeden ovocný či jiný strom, přestože jich za účelem rekultivace půdy dokázalo několik tisíc vytrhat. Mezi jinými to byly i stoleté hrušky a dřiny, které tvořily v Trnovci a Pátém charakteristickou součást botanického rostlinstva obce.“

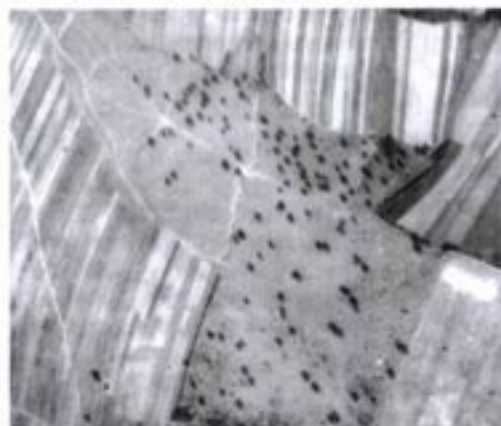
Zvláštnost dřinů byla v tom, že se jednalo o stromy, nikoliv keře. Měly se stát chráněnou oblastí. Toto rozhodnutí však přišlo pozdě. Dnes už zůstalo pouze několik dřinů v místě zvaném „Sýkorník“.

Podle svědectví místního občana pana Zetky z té doby přijeli do Šumic tři úředníci (snad ekologové), kteří zastavili před jeho domem a ptali se, kde je ta lokalita - hruškový a dřínový sad. Bylo jim sděleno, že tento již neexistuje.

Poznamenali, že v rámci sympozia chtěli tuto oblast navštívit. Měli auto s poznávací značkou Olomouce.

Revitalizace

A tak nad ojedinělým přírodním výtvozem zvítězila těžká technika v zájmu zajištění potravinové soběstačnosti. Rozsáhlejší původní vegetace zůstala v části lokality Padělky při hranici s ka-



Dnes už neexistující lokalita Páté na leteckém snímku z r. 1950

tastrem obce Rudice a původní dřeviny zvítězily částečně i nad nově vysazeným smrkovým porostem. Rovněž tak část původní vegetace zůstala zachována ve východní části katastru v lokalitě Trnovec v části zvané „Sýkorník“.

V posledních deseti letech byla však provedena revitalizace katastru v rámci Územního systému ekologické stability krajiny. Vysázeli jsme dřeviny na celkové ploše přes 8 ha, z velké části právě dřiny a hrušně.

Několik starých dřinů a planých hrušní na katastru zůstalo, jedná se však o pouhé torzo původních porostů. Kromě leteckých snímků a kroniky nemáme žádné materiály, které by dokladovaly jedinečnost zlikvidované zeleně. Pokud takové materiály existují a mohli bychom dostat jejich kopie, budeme dárcům velice vděční.

Ludvík Hovorka
Šumice

Dřín obecný

K jarním posílům patří kromě sněženek, devětisilu a podbělu i některé dřeviny, které mají za zvyk rozkvétat před olistěním. Nejčastěji je u nás vysázen čínský keř se žlutými květy jménem Forsythia (také zvaný „zlatý déšť“). Ale máme také své původní dřeviny, které oznamují, že začíná jaro. Líška, olše a vrby nosí na jaře květenství malých květů (kočičky), pouze pár druhů má celistvé květy s kalichem a korunními plátky, např. lýkovec jedovatý s fialovými a dřín s žlutými květy.

Dřín obecný (*Cornus mas*), také zvaný dřín jarní nebo svída dřín, má ozdobná žlutá klubička malých květů, které rostou podél jinak holých větví v místech budoucích listů. Až na konci květu se objevují listy, které jsou



umístěny vstřícně, jsou vejčitého tvaru s výraznými bočními žilkami. V létě dřín těžce rozeznáme od příbuzné svídy krvavé nebo často pěstované svídy bílé, jejichž listy jsou podobné. Tyto dva druhy však kvetou později, bíle a za přítomnosti listů.

Využití

Dřín je pro svéčasné kvetení pěstován i jako okrasný keř a to v různých kultivarech. Pěstují se kultivary s pestrými listy, jako cv. Aurea, cv. Argenteo-marginata, cv. Variegata, a cv. Crispa s kadeřavými listy. Trpasličí formy se jmenují cv. Nana a keře se zvláště jehlanovitým vzhledem se prodávají jako cv. Pyramidalis.



Ke konci léta, zhruba od poloviny srpna, se část květů přemění v krásně červené, vejčité až válcovité peckovice - dřínky i když existují (pěstované) formy se žlutými a bílými plody. Jaké množství dřínek se objeví, však záleží na počasí na jaře a návštěvnosti opylovačů. Roky, kdy keře zůstanou neplodné, se proto prudce střídají s léty, kdy je najdeme hustě obsypané typickými podlouhle vejčitými plody.

Dřínky jsou chutné, zůstávají trochu nakyslé, ale kultivar cv. Dulcis byl vyšlechtěn pro sladkost plodů. V létech s velkou úrodou stojí za to sesbírat je a zpracovat do marmelád, kompotů, šňáv, sirupů nebo z nich připravit omáčku či čaj. Přitom je dobré si pamatovat, že dřínky obsahují jen málo pektinu a proto je lepší kombinovat je s dalším ovocem, především jablky.

Další možné využití je vyrobit z nich alkoholický nápoj, stejně jako se to dělává s třešněmi a višněmi. Dejte dřínky do nějaké sklenice - ať je to současně dekorativní, nalijte na ně neutrální druh alkoholu (např. čistý lih) a přidejte trochu cukru, a takto nechte několik týdnů stát. V kuchádkách a podobných knihách lze najít spoustu receptů. V publikaci Dagmary Lánské „Plané rostliny v kuchyni“ najdeme třeba recepty s dřínky na likér, čaj, dva druhy kompotu a na kuře s dřínkovou omáčkou.

Plody dřínu jsou velmi zdravé, obsahují nejen hodně vitamínu C a minerálů (především draslík, vápník a hořčík), ale také látky, z nichž některé mají léčivé účinky. Jedná se např. o hořký verbenalin. Dříve byly a v lidovém léčitelství jsou dodnes doporučovány při trávicích poruchách, především střevních problémech, jak akutních (jako jsou průjemy a břišní křeče), tak i chronických. Dřínky a další části keře prý také



přispívají k léčení zánětů žaludku. Pít dřínkovou šťávu nebo odvar se doporučuje i při horečkách.

Podle informací v Květeně České republiky 5 bylo dřívě tvrdé dřevě dřínu používáno k výrobě tkacích člunků. Také je dřín vhodný pro tvarované živé ploty, protože dobře snáší stříhání.

Výskyt

Dřín obecný je teplomilný keř, který v přírodě roste pouze v jižní polovině Evropy, s oblibou na vápenitých půdách. Na Slovensku se vyskytuje po celém území na výslunných stránkách a skálách, vyhýbá se pouze Tatrám a nížinám v jihozápadu a jihovýchodu. V Česku má v podstatě dvě jádra výskytu: střední a severozápadní Čechy a jižní a střední Morava.

Také v Bílých Karpatech neroste rovnoměrně. Je mnohem hojnější na jihu než na severu a samozřejmě se vyhýbá centrálního hřebenu kvůli jeho vyšším polohám. Ze zlínského okresu je znám pouze z několika mála lokalit. Víťame proto hlášení o výskytu této poměrně vzácné dřeviny především ze severní části Bílých Karpat. Největší šance jej najít je na sušších a světlých místech s křovinami nebo lesních okrajích.

Dřín je zákonem chráněný a to „ve všech podzemních i nadzemních částech“, což se týká i jeho plodů. Proto sbíráme výhradně opadané plody nebo z vypěstovaných keřů na vlastních pozemcích.

Jan W. Jongepier

Kriváky (blešivci) rodu *Gammarus* v Bielych Karpatoch

V bielokarpatských potokoch, aj tých najmenších, žijú veľké množstvá nápadných kôrovcov, z boku spoštelych, opatrených množstvom nožičiek a dlhými tykadlami. Dospelé jedince sú málo nad 1 cm veľké, temer vždy je však prítomná aj mláď s veľkosťou nad 1 mm. Sfarbené bývajú od bielej až po intenzívne okrovú. Pohybujú sa ležiac na boku akoby skokmi - odtiaľ ich české (ale aj nemecké - Flohkrebse) meno. Kriváky sú všadeprítomné, najviac ich ale nájdeme medzi listím, napadaným do toku. Pre život v tokoch sú nesmierne dôležité, lebo sú drvičmi opadaného listia, ktoré len čiastočne strávia a produkty ich činnosti sú potravou pre desiatky ďalších druhov živočíchov. Samotní kriváci sú potravou rýb a ďalších vodných živočíchov. V bielokarpatských potokoch ich biomasa dosahuje až 500 kg na hektár a z toho vidno ich význam v „ekonomike“ prírody.

V Bielych Karpatoch sme zistili tri druhy tohoto rodu:

Krivák potočný (*Gammarus fossarum*) je najčastejší, vyskytuje sa po celom území, vrátane periodických potôčikov a studničiek (odtiaľ aj jeho vedecké meno).

Krivák balkánsky (*Gammarus balcanicus*) - pôvodne pokladaný za druh stredoslovenských jadrových pohorí, sa vyskytuje v severovýchodnej časti Bielych Karpát, zhruba po povodie Drietomice a na rozdiel od údajov v literatúre sa tu nevyhýba ani dosť znečisteným úsekom.

Krivák hrebentý (*Gammarus roeseli*) je druh žijúci vo Váhu a ďalších väčších tokoch a do Bielych Karpát preniká predo-

všetkým regulovanými tokmi, kde znáša prehrievanie vody a nedostatok listia z chýbajúcich brehových porastov, pretože sa dokáže živiť aj živými vodnými rastlinami.

Kriváky znášajú pomerne dobre bežné komunálne znečistenie vody, preto nie je pravdivá stará poučka, že kde sú kriváky, tam je voda pitná. Ak niekde nie sú žiadne kriváky, alebo je ich málo, tam je to s čistotou vody zlé. Buď ide o veľmi ťažké organické znečistenie - potom bývajú často kriváky nahradené žižavicami vodnými (*Asellus aquaticus*), alebo ide o záťaž toxickými chemikáliami, alebo antibiotikami - napríklad z mliekarní. Zariadenia mliekarní sa čistia veľmi účinnými antimikrobiálnymi prostriedkami a keď sa tieto dostanú do vody, blokujú mikrobiálny rozpad listia. To sa stane pre kriváky nestráviteľné a preto zahynú od hladu. Taká voda môže byť naoko čistá a nezávadná... V takýchto prípadoch nám kriváky pomáhajú odhaliť rafinovaných znečisťovateľov vód, ktorých by sme



Žižavica vodná
Beruška vodná
(*Asellus aquaticus*)



Krivák potočný
Blešivec potočný
(*Gammarus fossarum*)

neodhalili ani chemickou analýzou pri náhodných odberoch.

V podzemí majú kriváky svojich bielych a slepých bratrancev - kôrovce rodu *Niphargus*. Tieto sa živia iba organickými látkami splavenými z povrchu, a preto, že podzemné prostredie je stále, stali sa veľmi konzervatívnymi. Následkom toho vymiznú všade tam, kde sa do podzemia dostávajú stopy agrochemikálií, výluhy skládok a podobné „dary civilizácie.“

A keďže sú jednotlivé nádrže podzemnej vody od seba izolované, ťažko sa môžu svetloplachí *Niphargusovia* dostať naspäť do prostredia, kde raz vyhynuli. Ak teda nájdete vo svojej studni či vodovode bieleho nohatého tvora asi 1 cm veľkého, nepodliehajte panike. Naopak, radujte sa, lebo máte vodu z najčistejších, a to je dnes viacej, ako keby ste zadarmo dostali napríklad Feliciu. Aj žižavica vodná má pod zemou bledého a slepého bratrance - *Proasellus slavus*. Je to vzácny druh, asi endemit Karpát, a na rozdiel od povrchovej žižavice, indikuje tiež len tú najčistejšiu vodu.

Pavel Deván
Trenčín

Ponaučení pro venkovský lid o přiměřeném životosprávném (dietetickém) nakládání s dobytkem

Poznámka úvodem: Před několika dny se mi do ruky dostal tento zajímavý spisek. Je provedený na vláčném, ručně vyrobeném papíře a jak vidíte ze zmenšené kopie titulní strany, je psán ozdobným kurentem. Spisek o devíti stranách obsahuje pouze holý text. Není uveden autor textu ani instituce či úřad, který tento zajímavý materiál vydal. Stejně tak schází jakékoli datování. Podle jazyka a úpravy textu lze však usuzovat na polovinu devatenáctého století. Toto „Ponaučení pro venkovský lid“ je na svou dobu výtečnou metodikou pro chov dobytka, zejména

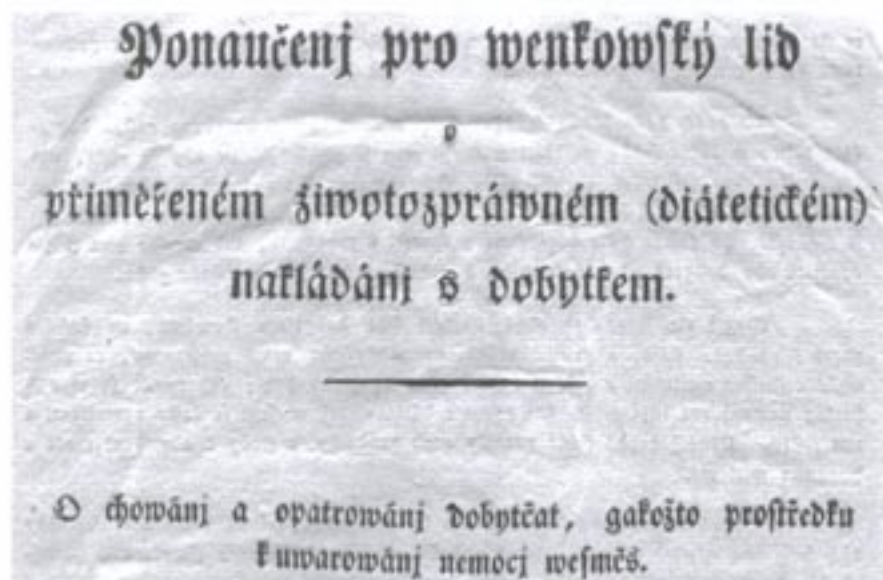
v podhorských oblastech. Dokladuje, jaká péče se již před sto padesáti lety věnovala chovu hospodářských zvířat, zejména pak osvětě správně vedené pastvy a zdravé výživy.

Připravil jsem pro vás výběr zajímavých pasáží z první poloviny textu. V případě čtenářského ohlasu připravím do dalšího čísla výběr z druhé části, která je věnovaná především krmení

a nemocem dobytka.

Stará čeština je kouzelný jazyk a proto jsem při přepisu do textu nezasahoval. Ponechal jsem původní výrazy, včetně skladbu i interpunkci. Pro lepší čtivost textu jsem pouze nahradil historické litery moderními (např. w = v, ss = š, g = j).

Přepis a komentář
Pavel Bezděčka.



O chování a opatrování dobytčat, jakožto prostředku k uvarování nemocí vesměs

Nejlepší prostředek, aby se domácí dobytek při dobrém zdraví zachoval, záleží v starostlivém a bedlivém chování a opatrování, vesměs v takovém zacházení s dobytkem, kteréhož přirození a užívání jeho žádá. Nemá-li se nejpečlivější pozornost na dobrou povahu píce a nápoje, pastvin a stájí, nešetří-li se pořádného času ku krmení, jakož i vyhánění a domů přihánění, dobytek velmi často se roz nemocní, polnímu hospodáři o mnoho méně užítu ponese, jakéhož by právem od něho očekávatí mohl.

Mohou se ovšem i při nejlep-

ším opatrování dobytka všelikeré nemoci škodným povětrím a náhlou proměnou počasí, jakož i nakažením rozmáhati. Polnímu hospodáři, byti oučinkům prvních obou nehod ubrániti nemohl, nicméně však častěji snadno bývá, aby dobytka svého bedlivým opatrováním před nakažením ochránil, aby všechnu svou pozornost na dobré hlídání, obstarání, náležitě krmení, čistotné držení a zdravé stání obrátil, a tím přemnohé nemoci zamezil, jakož se to v následujícím objasnění ukáže.

Přebývání ve volném prostředí, aneb vyhánění i třebas na krátkou chvíli k zachování dobytka u zdraví jestiž nejen užitečné,

anobřzi potřebné, ačkoli vědomo jest, že právě povětrí a počasí příčinu podávají, že dobytek někdy se roz nemocní. Škodlivé oučinky, ježto z nastalé proměny počasí pocházejí, mohou ovšem dobytek všudy zastihnouti, nechť se v širém poli aneb v stájích přechovává.

Dlouho dodržující suché vedro (letní pamo), vlhké, parné (aneb dusné) počasí, sychravice a mihavo a t.d. již samy sebou rozličné těžké nemoci mezi dobytkem způsobiti mohou; to se ale tím lehčeji přichází, jestliže rozličné počasí jedno po druhém se mění, a jestliže neúroda a pokažení píchich zrostlin zatou příčinou spolu nastalo, tak že dobytek na nedostatku zdravé a živné píce trpěti musí.

Při sychravém jarním a podzimním počasí a v nejpamějších letních dnech nejlepší rada bývá, aby se hováda, pokudž okolnosti připouštějí, raději v stájích ponechala, než aby se tak mnohým ouhonám, jimžto v širém poli na ránu by přijiti mohla, zůstavila.

V oněch hospodářstvích, kdež stále chlévní krmení uvedeno jest, a dobytčata toliko v čas pohody za krátkou chvíli ven se pouštějí, ne aby se pásala, nýbrž toliko aby čerstvého povětrí užila, skutečně i mnohem méně o pádu dobytčím a nakažlivých nemocích se slychá. Jestliž však zapotřebí by stáje, v nichž domácí

svá dobytčata chováme, na suché a zdravé prostoře stáły, a jestli možná, na přívršku; mají prostrannými, ne příliš nízkými a slušně velikými a dostatečnými okny opatřeny býti; čistoty ať se v nich šetří; nemají ani tuze teplé, ani parnaté býti, nýbrž musejí se často provětrati a tím čistiti. Pročež každá stáje parníky aneb průduchy, a stoky k odvedení moče a hnojnice míti má.

Dobrá konice (maštal) neměla by méně 10 stěviců vysoká býti, každý kůň měl své vlastní k dostatečnému pohodlí alespoň 5 stěviců široké a 8 stěviců dlouhé stání, kteréž k zadním nohám trochu sklonité budiž.

Rovněž kravin čiili chlév pro hovězí dobytek buď alespoň 8 stěviců vysoký a stání 4 stěvice široké. Jasně dnové světlo k zachování zdraví u všech zvířat zajisté mnoho přispívá, pročež chlévní okna nikdy nebudtež příliš malá, ať dobře přiléhají, by se v zimě mírné teplo v kravníku udrželo, nikdy však nebudtež tak stavěna, že by světlo hovadům zrovna do očí bilo. Aby letního času v chlévě parnato nebylo, velmi se místo sklených kotoučů tak nazvaná pytlíčina (mlynářské plátno) před otvorem oken obeštná hodí.

Ovciny mají alespoň 12 stěviců (dva sáhy) vysoké a dle počtu ovec dosti prostranné býti, tak aby na každý kus čtverhranné prostranství asi o 2 a půl stěvice délky, a toliktež šířky (aneb půl sáhu ve čtverhrannosti) přišlo. Okna asi v prostředku chlévní zdi na jeden sáh zvýši nad podlahou se upraví, a musejí v zimě dobře přiléhati. Přílišné teplo v ovcinci ovcímu dobytku, an od přirození svým kožichem ochráněn jest, mnohem škodnější bývá, než mírná zima. Jestliže se píce na hůře nad chlévy uloží, má se pilně k tomu hleděti, aby desky aneb břevna dobře spojená na sobě ležela, aneb také lepenicí obmazána byla, by z chléva vykuřující se páry do píce se nevztáhly, neboť tím pokažena byvši dobytku se zoškliví a uškodí.

Toliko v oněch krajinách,

kdež chování dobytka nad polním hospodářstvím pro lepší výnosnost předčí, na příklad v horách, pastva nejvíce ku krmení dobytka slouží; jinde však při dobře zpravovaném hospodářství pro pastviště slušně se ponechává, co by k dostatečnému pohybování těla a k připouštění dobytka, který svou píci největším dílem toliko v chlévě dostává, právě zapotřebí bylo. Kde ale pastviny spolu k úplnému nasycení dobytka se odhodlají, a dobytek větší díl pohodlného času ročního na nich strávití musí, tu povaha takových míst vzhledem zdraví dobytčat důležitě pováženi na se béře.

Pastviště má vesměs velikosti přiměřeno, a od osady ne příliš vzdáleno býti; musí se držeti a dobře připraveno býti, tj., má se zvláště z jara, před obyčejným vyháněním od suché trávy, bodláčí a křoví, jakož i častěji do roka trusu se popásajících zvířat vykliditi; stojaté vody, močály a kalužiny mají se odváděti a vysušovati, a má se zvláště o to pečovati, aby nakypřením půdy a roztroušením semena zase dobré trávy dorostaly. Mělat by každá pastvina i posléze stinné stromoví k ochraně před slunečním vedrem a náhlými bouřkami, též buď čistou tekutou vodu aneb studnice s potřebnými žlabky k napájení míti.

Nejlepší pastviny pro koně jsou mírně teplí křovinatí pahrbkové, kteří vysokostěblovou, sladkou trávu a vodu na blízkou mají. Takoví pahrbkové zvláště k upravení noh a kopyt u hřibat příhodní jsou.

Pro pastvu hovězího dobytka travnatá lada na kopcích, jakož i nižší hory (hole) obzvláště se hodí, na odpor jest se vlhkých a bahnitých půd a rašelinatých (černavých) míst jakožto přeshkodných co nejvíce stříci. Luční pastva pozdě na podzim více k tělesnému pohybování, než k nasycení dobytka sloužiti může; málo kdy v této roční době částce ouhorná a strništná pastva čeho lepšího poskytuje. Lesní pastva, vyjmuče travnaté paseky, více škodí než prospívá.

I ovcím zvýšené, suché pastviny velmi dědí (k duhu jsou); mokré však pastviny jsou vždycky nebezpečné. Pro zešlechtěné ovce zvláště vršky krátkými, outlymi kofennými bylinami porostlé případné jsou; pro obyčejný brav více se váží vysokotrvnatá, hrubší pastva, však všeliké močálovité, kyselé pastvy jest se co nejbedlivěji varovati. Poněvadž pastva na ozimých oseních toliko při suchomrazu místo míti může máf se k tomu hleděti, aby osení silným jíním aneb snad i sněhem potáhnuto nebylo, což ovcím škodívá.

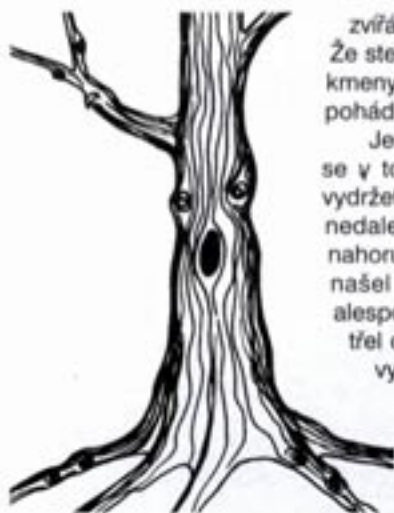
Zle spravená pastva velmi záhubně působí na zdraví a vydaření dobytka. V hlubokých,



kalužinatých, častějším zátopám vystavených pastvinách, při močálich a rybníčných březích plodí se síla nezdárných by i jedovatých bylin; takových míst nemělo by se tedy docela k pastvě obrati rovněž tak málo, jako suchoparných, zaprášených, neřádem pokrytých palouků, aneb oněch výslunných, písčitých a neúrodných strání, kdež ničehož, vyjmuče jehlice (babí hněv), pcháčí (bodláčí), srpky a jiné jim podobné suché a neživné byliny, neroste.

Mnohem škodlivější jsou ještě ony pusté, neúrodné občiny, jakověž se blízko dědin vidívají, kteréž místo co by se trávou zelenati měly, husím trusem a jináč zaneřádný jsou a na nichž se hejna komárů, hovadnic (střečků) a píchavic všeho druhu hemží. Taková pastviska jsou ubohému dobytku pravé mučírny, a místo co by tam měl požíveni naléztí, musí docela zhubeněti.

Pohádka o tom, kdo dělá les



Že duši i dar řeči mají všechna zvířátka a kytky, je všeobecně známo. Že stejně obdařeny jsou i listy, větve, kmeny a kořeny stromů, dokládá tato pohádka.

Jedno srpnové odpoledne, kdy už se v tom vedru nedalo na zahrádce vydržet, vyšel si kouzelník Futuro do nedalekého lesa. Tentokrát to vzal nahoru do kopce a šel tak vysoko, až našel místo mezi stromy, kde alespoň trochu foukalo. Tam rozprostřel do trávy svůj kouzelnický plášť, vyzul si boty a jen tak, v tričku, si pohodlně lehl na záda. Ruce složil pod hlavu a zadíval se vysoko do korun dubů a javorů. Větve se ve vánku lehce pohupovaly a listoví jemně šumělo. Futurovi bylo

nesmírně příjemně a pomalu usínal.

Ale co to? Spánek ne a ne přijít, jako by ho něco rušilo. Kouzelník se zaposlouchal a opravdu! Někdo, docela nedaleko, nařikal. No, to víte, to bylo něco na Futura! Okamžitě vyskočil a hledal toho nešťastníka, aby mu pomohl. Za chvíli jej opravdu našel. Na nejvyšší větvi sousedního dubu nařikal malý list. Hotový lísteček to byl. Teď zaplakal vysokým zvonivým hláskem.

„Proč jsem tak maličký a nepatrný? Proč jsem tak ošklivý? Já bych chtěl být jako strom. Stromy jsou veliké a nádherné. Stromy jsou důležité. Stromy dělají les a já? Já tu jen tak visím z větve. Já jsem tak nešťastný!“

„Ehm... Tedy, mladíku, to se ale pořádně mýlíš.“ přerušil nářek malého listu kouzelník Futuro. „To vůbec není pravda, že bys byl ošklivý a nepatrný. V lese je přeci všechno krásné a nic není dost malé, aby to nemohlo být ještě menší.“

„Jak prosím?“ pípł nesměle lístek, který kouzelníkově poslední větvi vůbec neporozuměl.

„Nu, prostě, jak bych to řekl,“ zaváhal s odpovědí kouzelník. „prostě jsi dostatečně velký pro práci, kterou děláš. Tedy pro práci, kterou děláte vy, listy. Myslím všechny listy, chlapče,“ upřesnil pro jistotu Futuro.

„A jakou my děláme práci?“ podivil se lístek.

„Přeci nesmírně důležitou. Například ve větru hezky šumíte. Vy také děláte pod stromy stín, nikdo jiný by tohle přece nezvládl tak dobře, jako vy! A nejen to, na podzim nádherně zbarvíte celý les. A v zimě? V zimě přikrýváte zem, aby nepromrzla a s ní i spousty broučků a jiných zvířátek, co v zemi žijí,“ vysvětlil kouzelník.

Na lístek to udělalo mocný dojem. Chvilí byl zticha, jak si to v řapíku důkladně probíral. Pak došel k jedinému, bohužel mylnému závěru.

„Tak tedy listy, a ne stromy, dělají les!“

„Nu, proč ne? I tak se to dá brát,“ pravil Futuro a spokojen, že vyléčil dalšího nešťastníka ze světobolu, sebral plášť a upaloval domů to oslavit. Po pravdě řečeno, tentokrát to Futuro velice odbyl a přitom vůbec netušil, co tohle lajdáctví způsobí. Listy jsou totiž chorobně užívané a mají sklon přehánět. Do večera šuměl celý les touhle odrhovačkou:

„My, listy, děláme přec lesem les, bez nás by nerostl, to pravda jest.“

Sotva skončily, začaly nanovo:

„My, listy, děláme přec lesem les, bez nás by nerostl, to pravda jest.“

A tak pořád dokoła a bez ustání. To se prostě nedalo vydržet. Jenže listy tak šuměly i na druhý den a ještě celý týden a další týden a nevím, jak dlouho ještě. Ale potom už naštěstí přišel podzim. Listy, jako každý rok, se nádherně zbarvily a jeden po druhém opadaly. Vítr se neměl do čeho opírat a v lese konečně nastal klid. V noci, kdy bylo ticho nejtišší, však bylo slyšet jak spolu pod zemí hovoří kořeny.

„Ještě, že opadaly! To věčné vychloubání, to se už nedalo vydržet. Slyšel jste to, kolego? Že prý dělají les lesem a bez nich by prý stromy nerostly. Taková nehoráznost!“

„Máte pravdu, celé je to nesmysl. Vždyť se na ně dnes podívejte! Kde jsou? Uschly a opadaly! Co na nich záleží! To, kdybychom my uschly, pak věru nevím, jak by to se stromy dopadlo?! Vždyť my je živíme, napájíme a v zemi držíme. Bez nás by rozhodně nebyl strom stromem, ani les lesem!“

„Haló, vy tam dole,“ ozvalo se pojednou vztekale shůry. „Jen se moc nenaparujte, nejste tu sami. To přece my, větve a větvičky, jsme pro stromy nejdůležitější. Vždyť kdejaká kytky má kořeny, ale korunu z větví? Žádná, a v tom to vězí. My dáváme stromům jejich tvar a s tvarem osobnost. A co by byl strom bez ní?“

„Nesmysl,“ ozval se mohutný bas. „Hromada větví jste, nic jiného. Nebyť nás, kmenů, rostly byste u země, jako obyčejné křoví. My dáváme stromům výšku a majestát. A také hodnotu. My jsme nejdůležitější. Jen když je víc kmenů pohromadě, teprve potom se říká les. My jsme les!“

Ještě dlouho to v lese vrzalo, skřípělo, praštělo a z podzemí dunělo. To, jak se větve, kmeny a kořeny přely. Na kraji lesa stál ve tmě kouzelník Futuro, který přiběhl zjistit, co ten hluk v lese znamená. Jakmile pochopil o čem jde, rozpomněl se na ten malý list i na to, jak tenkrát své vysvětlení zanedbal. Proto teď stál v přítmi a raději mlčel.

Pavel Bezděčka

Studénka - parádnica lebo léčivé zeliny (1)

Před časem nás oslovil pan Jaroslav Jaroš z Valašských Kloubouků a upozornil nás na zajímavou regionální osobnost, paní Libuši Sušilovou.

Tato dlouholetá členka valašskoklobouckého národopisného souboru *Důbrava*, známá v celém kraji jako „tetička Sušilova“ se narodila 29.10.1908 ve Valašských Klouboukách a zemřela 8.5.1986 v Uherském Hradišti. Svůj život zasvětila národopisu a folklóru, výšivkám jihovalešských krojů a dětem. Dále uvedený text je výtah z její vyprávějí, kterou s podnázvem „Co baběnka vyprávěla dědkom o přírodě“ přednesla autorka na festivalu Dětská Strážnice v roce 1966. Úplný text vyprávějí vyšel o dva roky později ve *Vlastivědných kapitolách z Valašskokloboucka*. Dnes je tento sborníček prakticky nedostupný, zatímco vyprávění tetičky Sušilové je stále krásné a aktuální. Ukazuje, jak obyčejní lidé z Valašska žili v harmonii s okolní přírodou, jak ji znali a jak si jí vážili.

Nad našu chalupu, milé děti, je vysočajná hora. Dubovec sa menuje. Prv tam moselorusť samé dubí, od toho to méno, než včil tam rostú bory. Idete, neko ho potkáte, on sa vás optá „gdé jdete“? A vy, že do Dubovca, do bófi, odpovíte. Ty bory, děti, to néjsú lecijaké bory. Sú krásné,



vysoko urostené, voňavé, širokých korun. Jak větr zaťučí, hlavy k sobě klóníja a šuškaťujú si. O čem?

No přeca, že tam v Dubovci je studénka, v téj studénce voděnka a gdo téj vody popije, sta rokú sa dožije. Zle je, dyž nemocném už ani dubovcová voda nechutná a nepřijme jí. Gdo pojedete negdy kolevá našého, stavte sa, jedno je, či u nás lebo u susedú. Gdosi vás ke studénce zavede. Vef ona sa zdaleka hlási. Je tam kole jakési přitmi, jakbyste sa na obrázek v pohádkovej knížce dívali. A do šera, zelena a modra svitíja jak oheň žité žarúžky, vy byste pověděli blatouchy. Proč myslíte, že tam ty žarúžky kvěťujú? No, aby hlásiły do světa a všeckým gdo tadyrna idú, že tam v prostředku mezi néma je studénka. Studénka - parádnica. Jeden věnec ztratí, druhý si upletia. Jak žarúžky odkvetú, uvije si ho z inšího kvití. Šak sa to už kole ní modrá aničkami, pomněnkami. Anička volajú - nezapomeň, člověče, tady je dubovcová studénka, gdo její vody popije sta rokú sa dožije. A ludé, keré v horku žizeň trápi, klekajú a vody popijú. Než v tom Dubovci néjsú enom aničky a žarúžky. Podťe, děti, přojdeme sa horú, uvidíte, co darú pro nás uchystala.

Hned tof, na okrajku mezi křami, značí sa ščuplý jalovec. Oprubujte, pchá, ale to nic, enom nech pchá. Mosí, tajak člověk mosí mlúvit, pes ščekat. K podzimku na něm narostú jalovinky. Nájprv sú zelené, potem zmódřejú a už sa možú trhat. Jak? Dáte si pod jalovec plachetku, zatřesete s ním a jalovinky enom rupotajú. Fúknete do nich, jehličí odfúknete a ostane vám čisté koření. Má-i negdo potíže ze žalúdkem, nech si navaří jalovinek, přídá tří, štyry zmečka pepřu. Potíže sú ty tam. A kuchařka, chřaci uvařit dobrú zaičovú máčku, sa bez jalovinek nemine.

Enom vy sa podívajte kolevá sebe. Vef na zemi sú celé duchny

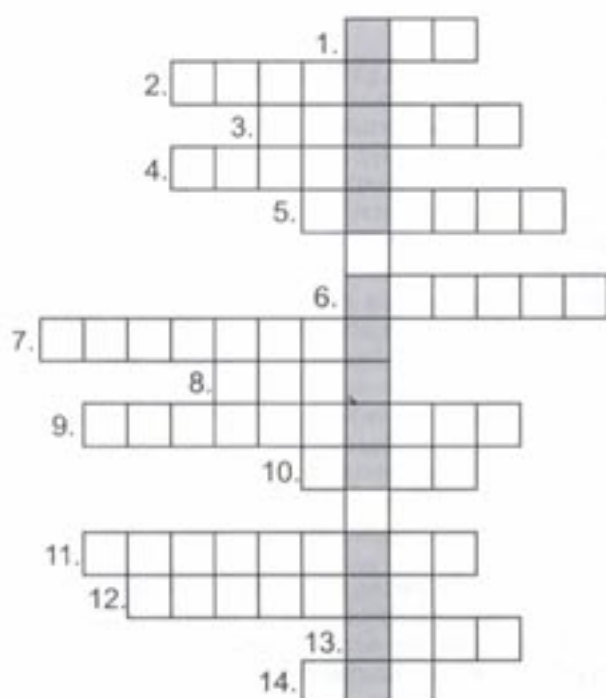
brusini. Ano, u nás sa praví borúvkám brusiny. Gdyž kvěťujú, trhajťe jejich kvěť. Je dobré mět ho doma sušený. Bude-i vás břuch bolet spomeňte si naň. Tento čaj je trochu trpký, ale šak sa praví, čím horší chutná lék, tým věcéj pomože. Brusinky sa také sušija. A tak, sušené sa jija, dyž má negdo běhávku.

Dívajte sa a hľadajte rúžové kvitečko, drobunké a skromňučké. Zeměžluč. Hrubé dobrá proti nechutenství, zrovna tajak polýnek. Aha, vy zas tom pravíte pelyněk, ten také vyrajbuje žalúdek, že v něm neostane nic pokazeného. Až vám bolesti v žalúdku polevíja, utrhňte psich fijalek. Čaj z nich čistí krév a po tom skazeném žalúdku je to potřeba. Od skazeného žalúdku aj hlava bófi. Tedy dávajú si na hlavu řepný list, ale obkladek z chladnéj dubovcovéj vody má větší moc, to ně věřte.

Než toto bohatství nám neroste enom v Dubovci. Hore vějš je Jeleňovská, dálej Vyškov. Naprotivá je Skáli, Mladý háj, na Františku a Stráňa. Tam všady rostú léčivé zeliny, březe, smřky, jedle bory, žijú tam ptáci, lišky, pauci aj muchy - všeccko co je k užitku, radosti aj trampotě člověka. Ano, aj k trampotě. Vidíte, tam za jedlú je keř a na něm sa cosi červeňá. Tychlé červených kuliček si dobře všimněte a nikdy jich netrhajte! Je to lulek, rulik zlomocný! Je jedovatý, chraťte sa ho dotknúť! Ale v lékařství je ho potřeba, enom sa mosí umět s ním zachodit. A to vy neumíte. Tož rači od něho dálej. Zato ale nasušte jahodového listu aj maliní. A pijte tento čaj od náchladu, aj pro vonný dech.

(pokračování přístě)
Libuše Sušilová

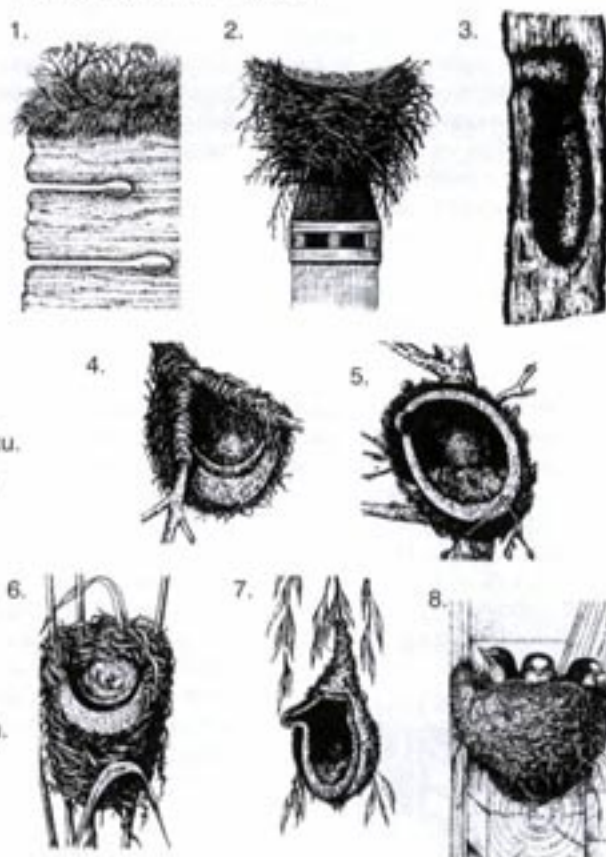




Doplňovačka

1. Věrný přítel člověka
2. Jedovatý had
3. Řeka pramenící pod Kralickým Sněžníkem
4. Pták s červeným temenem
5. Jeden s ekosystémů
6. Řeka v Jizerských horách
7. Jarní květina
8. Známa chutná ryba
9. Jarní svátky
10. Národní strom České republiky
11. Jedovatá houba
12. Jeden z nemladších hradů nad Bojkovicemi
13. Noční pták
14. Hadí potrava

Dokážete poznat, komu patří následující hnízda?



Hádanky

1. Pod čím sedávali uherští zbojníci?
2. Ještě zjara chrastí držgrešle svými měďáky.
3. Ani mě nepřeskočíš, ani mě neutrhneš.
4. Volám hyjé, ale traktory mě neposlouchají.
5. Jeden bílý, druhý osmahlý.
6. Jsem léčivá a špatně slyším.
7. Mám ruce sepjaté, ale ne k modlitbě.
8. Ani žula ani plyš.
9. Myška se chtěla stát veverkou, ale bylo málo proměnění.
10. Mám větrník, kouzelné zrcátko, ale nejsem z pohádky.
11. Nedotýkati se nebo střílím.
12. Jsem statný, ale z drobného.
13. Že škaredá dědina. Ani náhodů.
14. Drsoň a
15. Mám rád oba živly a trénuji na OH skok daleký.
16. Jsme po čmelákoví a včele, ale nebzučíme.
17. Josef Velek: Kdo vítězí na
18. Co dalo Bílým Karpatům bílou?
19. Mám závoj, prsten, kalich, ale mohu být spíš na pohybu.

Správné odvědi z minulého čísla:

Dokážete odhalit, jaké názvy živočichů se zde skrývají?

1. ŽÁKŘÍK - křížák, 2. EPÝSLS - slepýš, 3. PUCHOAR - ropucha, 4. TIŠKA - štika, 5. LOVAKAV - volavka, 6. NEJEL - jelen, 7. ČOKBABA - babočka, 8. KATERORSTO - ostroretka

Vyřadte nesprávně zařazené živočichy:

vosa - řád blanokřídlí, (ostatní - řád brouci); **komár** - třída hmyz, řád dvoukřídlí, (ostatní - třída pavoukovci); **ropucha** - bezocasí obojživelníci, (ostatní - ocasatí obojživelníci); **rejsek** - hmyzožravec, (ostatní - hlodavci); **netopýr** - savec, (ostatní - ptáci); **úhoř** - ryba, (ostatní - plazi)

Informace pro vás

V posledních letech se značně zvýšily možnosti informovat se o Bílých Karpatech. Díky financím z různých (i zahraničních) zdrojů a snaze několika organizací byly vybudovány informační body, naučné stezky a vydávány skládačky a brožurky.

Dnes vás chceme seznámit s existujícími informačními centry:

- **ZO ČSOP KOSENKA**, Brumovská 11, 766 01 Valašské Klobouky, 0636 / 32 01 45, 32 00 69, kosenka@mail.walachia.cz
- **Informační středisko pro rozvoj Moravských Kopanic**, 687 74 Starý Hrozenkov 1, 0633 / 69 63 23, iskopanice@razdva.cz
- **Turistické informační centrum**, Starý Hrozenkov 1, 0633 / 69 61 10, knihovnash@cybernet.cz
- **VIS Bílé Karpaty**, Bartolomějské nám. 47, 698 01 Veselí nad Moravou, 0631 / 32 25 45, 32 47 92, visbk@bilekarpaty.cz
- **Spoločnosť pre trvalo udržateľný život**, odbočka Biele Karpaty, Štefánikova 10, 911 01 Trenčín, 032 / 74 35 763, liskova@changenet.sk
- **Informačné centrum Združenie Spod skál**, 018 57 Mikušovce 23, 0827 / 44 64 127, ozsss@profimedia.sk

Vážení čtenáři,

držíte v ruce první číslo sedmého ročníku časopisu pro obyvatele a příznivce oblasti Bílé a Biele Karpaty. Jako předešlé roky, také letos chceme vydat celkem 4 čísla, vždy v rozsahu minimálně 24 stran plných důležitých i zábavných informací. Těší nás váš zájem o časopis, i nadále, je několik možností, jak si ho zajistit.

Nejpohodlnějším způsobem je jeho předplacení. K tomu, prosím, vyplňte v tomto čísle vloženou složenku. Předplatné můžete uhradit také bankovním příkazem na číslo konta: 1443246389 / 0800, Česká spořitelna Veselí nad Moravou, variabilní symbol: 2000, konstantní symbol: 0308. V tomto případě nezapomeňte uvést účel platby a vaši adresu!

Na Slovensku je možné si časopis předplatit na adrese: Centrum environmentálních aktivit, Trenčín, Legionárska 5, 911 01 Trenčín, kam můžete rovněž zaslat předplatné složenkou typu C.

Bohužel jsme byli nuceni zvýšit roční předplatné na 80 Kč a 80 Sk. Přesto bude i nadále vydávání časopisu ztrátové, ale doufáme, že tato částka pro vás bude stále ještě přijatelná. Přivítáme samozřejmě i vyšší částku. Další možností je zakoupení časopisu ve vybraných stáncích a obchodech.

Časopis bude nadále bezplatně poskytován obecním a městským úřadům v Bílých Karpatech, školám a knihovnám. Vzhledem k finanční situaci však přivítáme jakýkoliv finanční příspěvek.

Redakce

Bílé - Biele Karpaty – časopis moravsko-slovenského pomezí

Vydávají: Vzdělávací a informační středisko Bílé Karpaty o.p.s., Základní organizace Českého svazu ochránců přírody Bílé Karpaty (Veselí nad Moravou), Regionální pobočka Společnosti pro trvale udržitelný život Bílé Karpaty (Uherské Hradiště) a Centrum environmentálních aktivit (Trenčín) ve spolupráci se Správou CHKO Biele Karpaty (Nemšová) a Správou CHKO Bílé Karpaty (Luhačovice).

Finanční podpora: Ministerstvo životního prostředí ČR v rámci otevřeného programu SSEV Pavučina a ČSOP „Národní síť center environmentálního vzdělávání, výchovy a osvěty“, Nadace Open Society Fund Praha

Kontaktní adresy:

VIS Bílé Karpaty
Bartolomějské nám. 47
698 01 Veselí nad Moravou
tel., fax: 0631 / 322 545
e-mail: visbk@bilekarpaty.cz
Jan W. Jongepier

Regionální pobočka STUŽ Bílé Karpaty
Palackého nám. 293
686 01 Uherské Hradiště
tel., fax: 0632 / 551 637
e-mail: stuz@uh.cz
Jana Hajduchová

CEA
Legionárska 5
911 01 Trenčín
tel., fax: 032 / 640 0400
e-mail: cea@changenet.sk
Richard Medaľ

Redakce: Pavel Bezděčka, Katarína Devánová, Božena Gajdová, Jana Hajduchová, Jan W. Jongepier, Richard Medaľ, Vlasta Ondrová, Pavel Popelka, Jiří Pšurný

Autoři fotografií: Pavel Bezděčka (str. 1), Jana Hajduchová (str. 2, 3), Jozef Májsky (str. 7), Jan W. Jongepier (str. 8, 16, 18), Richard Medaľ (str. 9, 15), Ján Čičko (str. 10), Pavel Popelka (str. 12, 13), Bohumil Jagoš (str. 14).

1. číslo ročníku 2002 vychází v březnu 2002

Reg. č. 7428, ISSN 1211 – 3638, Ročník VII, číslo 1, náklad 2000 ks, cena 17 Kč, 17 Sk

Tisk: Agentura NP, Staré Město u Uherského Hradiště

Podávání novinových zásilek povoleno Českou poštou, s.p. OZJM, Ředitelství v Brně č.j. P/2-957/99 ze dne 25. 2. 1999.

Nejdrahocenějším kovem je práce. Odlévají se z něho lidé.

Edmund Burke (anglický politik, publicista 1729 - 1797)



Podávání novinových zásilek povoleno
JmŘ ČP č. j. P/2 - 957/99 ze dne 25.2.1999.

Reg. č. 7428, ISSN 1211 - 3638.

Výplně hrazeno v hotovosti

Distribuce v ČR povolena Ministerstvem kultury
pod registračním číslem MK ČR E12382

Vzdělávací a informační středisko Bílé Karpaty

Barborské nám. 47

698 01 Veselí nad Moravou

Cena 20 Kč, 20 Sk