

Časopis moravsko-slovenského pomezí

Bílé Karpáty

Biele Karpaty

2/2015

30 Kč / 1€

Z obsahu:

- * Neztrácejme půdu pod nohama! * Pozemkové spolky
- * LIFE na Slovensku ožil * Choroše všeho druhu





1



3



2

Choroše

- 1 Ohňovec obecný (Foto Roman Maňák)
 2 Lesklokorka lesklá (Foto Ladislav Špeta)
 3 Choroš šupinatý (Foto Ladislav Špeta)

Obsah

ÚVODNÍK	
Bělokarpatská heraldika	1
NÁŠ ROZHOVOR	
Jen oživuji znalosti předků	2–3
UČÍME SE OD MALA	
Nové výukové programy	4
AKCE V BÍLÝCH KARPATECH	
/ AKCIE V BIELYCH KARPATOCH	
Zdravá hrušeň pro zítřek	4
Mezinárodní hymenopterologická konference	5
Nová faremní bio mlékárna	5
GenoFond	5
OVOCIE NAŠICH DEDOV	
Pec nám spadla	6
Světoví botanici obdivují naše louky	7
NAŠE OBCE	
Bošáca	8
PORTRÉT	
Ludvík Vaculík	9
NAŠE MUZEA	
Muzeum Bojkovska	10
TURISTA DOPORUČUJE	
Zimec	11
ZPRÁVY ZE SPRÁVY / SPRÁVY ZE SPRÁVY	
Hospodaření v CHKO aneb jak to vidí zemědělci	12–13
Evropsky chráněné druhy – Tesařík alpský	13
LIFE na Slovensku ožil	14
Nové publikácie	15
AKCE V BÍLÝCH KARPATECH	
Kolo už je uklizeno	15
Pozemkové spolky dřive a dnes	16
Pozemkový spolek Čertoryje	17–18
POLE NEORANÉ	
Neztrácejme pôdu pod nohami!	18–19
TAJEMSTVÍ PŘÍRODY	
Choroše všeho druhu	20–21
MY A ŽIVOTNÍ PROSTŘEDÍ	
Kvalita vody našich potoků a řek	22–23
POHÁDKA	
Bajka o chytré lišce a medvědovi	24
PRO CHYTRÉ DĚTI	24–25

Trička s bělokarpatskou tematikou



Kompletní nabídku si můžete prohlédnout na novém e-shopu:
www.eshop-rychle.cz/bilekarpaty/

Bělokarpatská heraldika

Prapůvod pojmenování našeho kousku Karpatského pohoří přivlastkem bílé dnes není úplně jasný. Jisté však je, že se Bílé Karpaty nejmenují podle kopretiny bílé, hluchavky bílé, bělozubky bělobřiché ani jiného druhu nesoucího v názvu bílou barvu. Na druhou stranu se zde takových druhů nevykazuje málo a najde se mezi nimi hned několik, které by zrovna mohly zdobit bělokarpatský erb.



Bilojetel bylinný (Foto Karel Fajmon)

Obzvláště bělokarpatská je mochna (*nátržník*) bílá, která tady zhusta roste na většině zachovalejších luk, přestože jinde bychom ji našli spíše ve světlých lesích. Její květy bychom si mohli koncem dubna a v květnu splést s květy jahodníku, liší se ale pětičetnými listy.

Hojný výskyt mochny bílé na bělokarpatských loukách o nich mnohé prozrazuje. Upozorňuje nejen na těžké jílovité půdy bohaté vápníkem, ale také na to, že nebyly tolik zasaženy intenzifikací zemědělského hospodaření. Často se jedná o louky značně starobylé, protože mochna bílá se ve větším množství vyskytuje pouze v oblastech, kde byl v posledních několika tisíciletích vždy dostatek otevřených ploch – luk či alespoň lesních světlín. Ostatně ne náhodou zdejší louky ve dvacátých letech 20. století označil jeden z prvních znalců bělokarpatských motýlů V. Vorálek jako pralouky. V posledních letech se navíc ukazuje, že právě takovéto archaické louky patří k druhově nejbohatším porostům na světě. A mochna bílá na nich snad nikdy nechybí.

Za další bělokarpatský druh nesoucí bílou barvu ve jménu lze považovat bilojetele

(*dátelinovec*) bylinný. V České republice se přirozeně vyskytuje pouze na jihovýchodní Moravě, kde je ale na stepních i sušších podhorských loukách docela běžný. Zasahuje sem z jižní a zejména jihovýchodní Evropy, a připomíná nám tedy těsnou vazbu Bílých Karpat až ke vzdáleným končinám Balkánu, s nimiž mají z hlediska přírody mnohem více společného než například s Českomoravskou vysočinou.

Opravdovou vzácností je nenápadná trávina ostřice bílá, která je v České republice mimo Bílé Karpaty známa jen na jednom místě v Pošumaví a jednomu nedaleko Dukovan. Na Slovensku je mnohem častější, překvapivě však téměř chybí v Bielych Karpatech. V Evropě je vázána na vápencové oblasti Alp, Karpat a Dinárských pohoří. V Bílých Karpatech tedy hlásá jejich hrdou příslušnost ke Karpatskému oblouku. Najdeme ji vždy na pěnovicích, což jsou

vápence vysrážené na vývěrech podzemní vody s vysokým obsahem uhličitanu a vápníku (podobně jako krápníky v krasových jeskyních).

Taková místa jsou i v Bílých Karpatech poměrně vzácná a vždy maloplošná, až se člověk musí ptát, jak je ostřice bílá vůbec mohla najít. Odpověď je potřeba hledat v dávnější historii, v dobách nejméně před sedmi tisíciletími, kdy ještě byly půdy plošně obohacené vápnitým prachem rozfoukaným v době ledové. Tehdá snad rostla ostřice bílá na více místech, ale poté, co deště postupně vymyly vápník z povrchových vrstev půdy, přežila pouze na pravověrných vápencích.

Violka bílá se naproti tomu spokojí i s vápnitými jílovcí a pískovci a roste na moravské straně na řadě míst v oblasti Hornácka, na slovenské pak v Bošacké a Chocholanské dolině. V některých dalších vápencových pohořích Slovenska je pak mnohem častější, zato v České republice je v současnosti známa už pouze na Hustopečsku a v Chříbech. Podobně jako ostřice bílá je tato violka spíše druhem lesním, u nás vázaným na světlé háje. Podobně jako bilojetel bylinný je poslem

jižních krajů a podobně jako mochna bílá je živým dokladem toho, že světlé lesy, lemy a menší či větší palouky jsou ode dávna nedílnou součástí bělokarpatské krajiny.

O stinné lesy ovšem v Bílých Karpatech také není nouze. Potvrdí vám to například strakapoud (*dátel*) bělohřbetý, nejvzácnější z našich strakapoudů, vázaný právě na rozsáhlejší pralesovité bučiny. Bělokarpatské výskyt tohoto ptáka jsou pokračováním hojnějšího rozšíření ve vyšších partiích moravských a slovenských Karpat, zatímco směrem na západ se v České republice vyskytuje už jen ostrůvkovitě a vzácně.

Ještě výraznější vazbu na horské polohy Alp a Karpat má bělásek (*mlynářík*) horský, jeden z devíti bělásků obývajících Bílé Karpaty. Tento motýl k životu vyžaduje světliny, průseky a lemy v horských bučinách nebo okraje horských luk a do České republiky zasahuje ze Slovenska jediné v severní části bělokarpatského hřebene.

Zmíněné druhy představují méně než promile z celkového bohatství rostlin a živočichů Bílých Karpat, přesto v sobě skrývají mnohé z podstaty a tajemství bělokarpatské přírody. Že by tedy přece jen nebyla podoba jejich jmen se jménem našeho pohoří čistě náhodná?

**Karel Fajmon
Velká nad Veličkou**

*Mgr. Karel Fajmon (*1981) je botanik pracující pro Správu CHKO Bílé Karpaty a ZO ČSOP Bílé Karpaty ve Veselí nad Moravou.*



Mochna bílá (Foto Karel Fajmon)

Jen ožívují

znalosti předků

K ekologickým či alternativním stavbám se přiklání stále více lidí a jistě to není jen momentální móda, ale dlouhodobější trend. Někteří jedinci chtějí být prostě blíž k přírodě, jiné na takovou cestu dotlačí nedostatek peněz. Petr Skořepa žijící na Vrbových patří k těm lidem, kteří se ekologickým stavěním z přírodních materiálů zabývají dlouhodobě a důsledně.

S rodinou nyní žijete na slovenské straně Bílých Karpat, ovšem pocházíte ze severních Čech. Jak a proč vaše cesta vedla ze severozápadu na jihovýchod?

Je to jednoduché. Moje žena Zuzka je ze Slovenska, tedy pokud jde o určení lokality našeho společného žití, je to jakýsi geografický kompromis. Kopečky máme v severních Čechách i tady, takže zvyknout si na život v Bílých Karpatech nebyl pro mě problém. Vyhovuje mi to víc než město, kde jsem také několik let žil.

Severní Čechy jsou krajem s historií podstatně odlišnou. Je to území bývalých Sudet, kraj po válce dosídlený. Vy však nyní žijete v regionu velmi tradičním a v minulosti spíše chudobném a rolnickém. Vnímáte tyto rozdíly i dnes?

Vnímám to asi jinak než většina. Pro mne je toto kraj bohatý na vztahy mezi lidmi a vědomosti jak hospodařit, tedy dale-

ko více soběstačný. Lidé zde v Karpatech mají jinak poskládaný žebříček hodnot, který je mi bližší. Taky pocházím z vesnice a je tedy pro mne normální zapojit se a pomáhat si! Nechtěl bych tu žít jako nějaký solitér. K venkovu patří vesnická komunita a já se snažím být její součástí.

Jste známý jako jeden z předních specialistů na stavění tzv. přírodních domů, které využívají přirozené materiály (hlína, sláma, dřevo) a nejsou prošíkované moderními technologiemi. Jak jste dospěl k poznání, že život právě v takových domech může přispívat k tělesné a duševní pohodě jejich obyvatel?

Postupně a pomalu. Z knížek, osobních setkání i stavitelské praxe. Teď rád předávám své poznání dál v naší Škole přírodního stavitelství. Přitom jsem kdysi prodával mobilní telefony. Žil jsem tedy v dost odlišné realitě než dnes. Ve městě, obklopený konzumem a technologiemi. Pak jsem vyšel na jinou cestu a po ní už pár roků spokojeně jdu.

Mohl byste přiblížit vaši eko-osadu?

Základem rodového statku, který nyní slouží jako škola alternativního stavitelství, je více jak sto let starý hliněný dům s vápennými a hliněnými omítkami. Kromě ukávek přírodního stavitelství jsou k vidění i další zajímavé stavby a technologie –



Foto Cestyksobe.cz

přemístitelná slaměná jurta pro celoroční bydlení, slaměná kopule jako stodola, plátěná jurta, rákosová pyramida na meditače, hliněná sauna, už je postavena i pec na pečení chleba.

Odkoukat lze i využívání energie slunce a větru: solární pec a sušička, solární parabola, fotovoltaika, solární ohřev vody a další. V okolí jsou běžně domy z nepálených cihel, sady a malá políčka. To potvrzuje, že lidé zde žijí již staletí soběstačně. Na pár domech v okolí byly aplikovány hliněné omítky, izolace z rákosu. Je tu postaven již jeden malý slaměno-hliněný přístavek se zelenou střechou pro kozy a dva větší slaměno-hliněné domy.

Jakou zajímavou stavbu jste příkladně postavili?

Nyní jsme dokončili zajímavou stavbu na společné pobyty ve tmě. Nebo jsme postavili menší domek se zelenou střechou i s vybavením jako kuchyně, sprcha, komín, kamna, okna apod. za rekordních 150 až 200 tisíc Kč jen za materiál, tedy bez práce. Za takovou příjemnou cenu si mladí lidé mohou jen s pomocí kamarádů postavit malý, nízkoenergetický a zdravý domek s užitnou plochou okolo 40 m², což ve městě představuje menší byt. Je to ukáзка, jak může být pohodlný, laciný a zdravý rodinný dům postavený na venkově.

Co je vlastně na bydlení v takovém prostředí lákavého?

Myslím si, že reálný pocit, který získáte ve slaměném domě, se nedá zprostředkovat písemně ani slovně. Je třeba to zažít... Mluví například o úžasných akustických vlastnostech slaměné stěny



Stavba z přírodních materiálů (Foto Ekovesnice.cz)

s hliněnými omítkami, která má při šířce 45 cm útlum hluku srovnatelný se 150 cm hrubou stěnou ze železobetonu.

Návštěvník si může ověřit, že tu není žádný hmyz ani myši a že kompostovací záchod není latrina. Zjistí, jak krásně dokážou hliněné omítky regulovat vlhkost v místnostech a čistit vzduch, jak dům drží v zimě teplo a jak málo je potřeba ho vytápět. To dokáže mile překvapit. Všechno to je komfort za nízkou cenu. Navíc, už při stavbě je mnohem větší zábava než při konstrukcích z betonu a polystyrénu. Je to sice časově náročnější, ale ve výsledku to stojí za tu námahu.

Alternativní stavění si v posledních letech získává stále větší pozornost i u širší veřejnosti. Co je podle vás hlavním důvodem?

Vždy je a bude část lidí, kteří přemýšlí, přitom náhodou objeví, pak zjišťují, studují a poté jásají a děkují za ten krásný znovuobjev, že to jde bydlet a žít zdravěji, bez zbytečně drahých technologií a přitom se stejným komfortem a životností. K nám do eko-osady jezdí hlavně mladší lidé a přibývá jich. Soběstačnost je to, o čem lidé přemýšlí stále víc. Nikdo neví, jak dlouho ten energeticky náročný systém, ve kterém většina lidí dnes žije, vydrží. A ti, kteří si to uvědomují, to prostě začínají řešit prakticky ve svém vlastním životě.

Co je základem toho přírodního stavění?

Přírodní stavitelství je možné realizovat různým způsobem. Já vycházím z principu, že je dobré vnímat prostor, na kterém jste se usadili a snažit se s ním přirozeně sžít a z něho také materiálově čerpat. Je to jednoduché a vlastně i levné. Jenom jsme už na to pozapomněli... Takže i já vlastně jen oživuji znalosti předků. Ale je nás více.

Propagátorem takových staro-nových stavebních postupů je například Tom Rijnen z Nizozemí, který před časem pobyl i v naší eko-osadě. Ten na základě svých zkušeností s různými typy slaměných a hliněných staveb vypracoval projekt domu, jehož konstrukční řešení vychází z myšlenky svépomocné a finančně dostupné stavby, která poskytne pohodlné bydlení. A o to samé jde i mě. Tak zkouším, objevuju, a postupně zjišťuju, co je a co není vhodným řešením.

Co je hlavní ideou osady, kterou budete?

Snažíme se budovat ve sdružení Ekovesnice o.s. a Eko-osada o.z. malou osadu na žití a fungování spojenou se Školou přírodního stavitelství. Pomáhají

nám také studenti a dobrovolníci, kteří se chtějí něco přiučit a jezdí na naše několikaleté akce nebo na delší pobyty. Také zde hostujeme dobrovolníky přes program Erasmus+ – Evropská dobrovolnická služba EDS na roční pobyty. Ti mají hrazenou stravu, ubytování a kapesné. Nejsme tedy nějaká sekta nebo uzavřená komunita.

Jak vaši činnost a názory vnímají starousedlíci?

Pokecáme, popijeme, zasmějeme se a jdeme zase domů, všichni se vzájemně od sebe učíme a inspirujeme. Pro mě není problém vzít rodinu a vyrazit na nějakou vesnickou akci. Pokud na venkově žijete, tak nějak se předpokládá, že se o své okolí a sousedy zajímáte. I když jsem Severočech žijící na Slovensku, nemám s tím problém, takže moji lokální „asimilaci“ hodnotím zatím pozitivně.

Jaké jsou tvé nejbližší stavební plány?

Snad brzy postavíme osadní prostor na cvičení, abychom se mohli společně sdružovat a svá těla i duše zušlechťovat (úsměv). Pravděpodobně to bude mobilní a soběstačná stavba, která si bude sama skladovat i vyrábět vodu, elektřinu a teplo. Taky nesmí chybět důmyslné fyzikální větrání a chlazení, které použijeme v našich domečkách na pobyty ve tmě.

Máte nějakou praktickou radu na závěr?

Rád bych vzkázal zájemcům, aby si nikdy nevybírali stavební materiál podle ceny, ale podle toho, že jsou přesvědčeni, že právě toto je to pravé. Slaměno-hliněný dům je pracný a proto – pokud jej nestavíte svépomocí – vás vyjde podobně



Život ve slaměné jurtě (Foto Ekovesnice.cz)

Venkov stále prochází sociální proměnou. Ubývá samozásobitelů a přibývá supermarketů. Lidé si odvykli hospodařit a mladá generace ztrácí kontakt se zkušenostmi a odkazem předků...

Bohužel je to tak. Víra lidí v supermarketu bude neohrožena, dokud ji něco neohrozí. Pohodlnost a lenost vládne světu a těžko je hledat ztracené vědomosti a kdysi fungující postupy. Vždy když nejde elektřina, tak mé oko potěší rozsvícená a stále fungující kruhová slaměná soběstačná stavba, kde máme s rozumem a jednoduše, tedy i poměrně levně použité technologie na ohřev teplé vody a výrobu elektřiny. Více k tomu bude napsáno v mé knize *Jak na soběstačný dům*, která je součástí knihy *Manuál ekologické výstavby*.

draho jako jakákoli jiná dřevostavba.

Také bych čtenáře rád pozval na letní školu, což je akce, kterou pořádáme každý rok. Prvních 6 dní jsou za sebou poskládané 3 semináře: teoretický „Přírodní stavitelství“, praktický „Hliněné omítky“ a teoretický „Cesta soběstačnosti“. Ty jinak pořádáme každý zvlášť jako víkendovky. Další 4 nebo 7 dní je jako bonus praxe u nás, s našimi lektory, řemeslníky a studenty. Je to zážitkové rukodělné tvoření všeho možného co se stavitelstvím a soběstačností souvisí. Příští rok bude tato akce navíc poprvé v areálu dětského tábora s chatkami dole v dědině. Díky programu pro děti mohou přijet celé rodiny.

Petr Slinták

Nové výukové programy



Ekocentrum Pantoflíček při ZŠ a ZUŠ Dolní Němčí připravilo pro žáky mateřských škol a 1. stupně ZŠ novou sadu výukových programů, které mají prohloubit znalosti žáků o přírodě a jejich zákonitostech. Obsahují prvky průřezového tématu environmentální výchova. S programy přijedeme za žáky vaší školy a to v čase, který nejlépe vyhovuje.

1. Co se děje na statku

Rodinky domácích zvířat – čím se co krmí – jaký je užitek z domácích zvířat – cesta chleba.

Aktivita: výroba oveček z ovčí vlny.

2. Copak to tady roste?

Od semínka po dospělce – nejnámější rostliny z naší přírody – pokojové rostliny – rostliny na zahrádce a na poli.

Aktivita: zasadíme semínko/rostlinku do květináče.

3. Ptáčci zpěváčci

Způsob života ptáků – od vajíčka po dospělé – základní druhy našich ptáků – ukázky vypreparovaných ptáků.

Aktivita: hry – stavba hnízda, přenašení vajíček

4. Víte, kdo s námi bydlí?

Savci a ptáci žijící v blízkosti našich obydlí – bezobratlí v našich domovech – jak se správně starat o domácí mazlíčky.

Výtvarná aktivita.

5. Bylinková škola

Volně rostoucí léčivé rostliny – léčivky ze zahrádky – voňavé koření.

Aktivita: voňavý kvíz, ochutnávka bylinných čajů nebo sirupů.

6. Škola malého badatele

Vhodný v měsících září, říjen, duben, květen a červen.

Pomocí speciálních výukových pomůcek určených pro odchyt a pozorování živočichů a rostlin budou žáci badat v okolí školy. Úlovy budeme určovat podle jednoduchých klíčů. Zahrajeme si i poznávací hry.

Tvorba výukových programů byla spolufinancována z prostředků Zlínského kraje. Cena výukových programů je 20 Kč na žáka za 1 hodinu, 30 Kč za 2 hodiny. Programy lze objednávat na tel. 572 648 719 a 736 166 763 nebo e-mailem jana.trtkova@zsdolninemci.cz.

Na spolupráci s vámi se těší **Jana Trtková**, lektor výukových programů.



Foto Jana Trtková

AKCE V BÍLÝCH KARPATECH

Zdravá hrušeň pro zítřek

V okolí Dolního Němčí stojí devět soliterních planých hrušní. Ačkoli se tento počet může zdát v jednom katastru malý, zaujímají v krajině významné místo. Mírní rozlehlost krajiny, tvoří orientační body, díky své osamocenosti se krásně rozrostly, mají význam pro živočichy a rostliny.

Soliterní stromy však nemají jen přednosti, ale i těžkosti. V intenzivně obdělávaném lánu je mohou poškozovat orba či zemědělská chemie. Ve snaze tyto těžko nahraditelné poklady co možná nejdéle zachovat, se jejich přátelé rozhodli jednu z hrušní nechat odborně ošetřit. Vybrali strom v lokalitě zvané Kaménka, který stojí na obzoru směrem k Boršicím a kdekoli v Dolním Němčí jste, vždy ho můžete spatřit.

Průběh

Hrušeň byla ošetřena v programu *Zdravé stromy pro zítřek* podporovaném Nadací Partnerství, Společností pro zahradní a krajinářskou tvorbu, Mendelovou univerzitou v Brně a Lesy ČR. Po přihlá-

šení stromu, ke kterému bylo nutné zaslat i souhlas vlastníka a uživatele pozemku s obrazovou dokumentací, přijeli v říjnu minulého roku zhodnotit jeho celkový stav odborníci z Arboristické laboratoře Lesnické a dřevařské fakulty Mendelovy Univerzity. Potom byl strom do programu vybrán a k ošetření mu byl přidělen odborník-arborista s mezinárodním certifikátem European Tree Worker.

Týden před ošetřením Ing. Barbora Vojáčková, Dis. z Mendelovy univerzity v přednášce s názvem *Strom a jeho zdraví* vyložila posluchačům, jak strom funguje a proč je to pro ošetřování stromu důležité vědět.

Ošetření dolněmčanské hrušně provedl arborista Luděk Látal v květnu tohoto roku. Prováděl například řezy zkřížených, poraněných nebo suchých větví. Na průběh ošetření se přišli podívat někteří zastupitelé obce, členové mysliveckého sdružení a také bývalí i současní členové ekologického kroužku Pantoflíček při místní základní škole, kde pak byly vystaveny kresby a fotografie z akce.



Foto Pavla Mudráková

Díky programu *Zdravé stromy pro zítřek* se v ošetřování stromů v Dolním Němčí bude pokračovat. Na řadě je statná lípa u místního kostela.

Pavla Mudráková
Dolní Němčí

Pavla Mudráková (1989) je studentka oboru Krajinné plánování a krajinářská architektura na Univerzitě für Bodenkultur ve Vídni.

Mezinárodní hymenopterologická konference

Ve dnech 11. až 13. června 2015 se v Bílých Karpatech (v hotelu Radějov) uskutečnila 11. mezinárodní hymenopterologická konference, kterou zorganizovali a odborně zaštilili pracovníci Muzea Vysočiny Jihlava v úzké spolupráci se Správou CHKO Bílé Karpaty.

Konference se zúčastnilo 33 entomologů – specialistů věnujících se blanokřídlému hmyzu – z České republiky, Slovenska a Francie. Během přednáškové části konference odeznělo 18 přednášek o biologii, etologii a rozšíření některých

skupin blanokřídlých (včel, vos, čmeláků, mravenců, kutilek, zlatěnek aj.) nejen u nás, ale i na Slovensku, v jiných částech Evropy a také v Malajsii či na Novém Zélandu. Některé příspěvky byly zaměřeny i na legislativní či praktickou ochranu ohrožených druhů. Kromě přednesených referátů obohatil teoretickou část konference i vytištěný sborník obsahující 21 odborných příspěvků.

V praktické části konference se přítomní specialisté věnovali průzkumu blanokřídlého hmyzu zajímavých lokalit v jižní části Bílých Karpat. Písemná zpráva obsahující komentovaný seznam nalezených druhů bude Správě CHKO Bílé Karpaty odevzdána po zpracování materiálů, tedy během následující zimy.



Za pomoc při organizaci konference děkujeme pracovníkům Správy CHKO Bílé Karpaty, jmenovitě ředitelce Ing. Jiríně Gaťákové a botaničce RNDr. Ivaně Jongepierové.

Pavel a Klára Bezděčkoví
Muzeum Vysočiny Jihlava

Nová faremní bio mlékárna

Od letošního léta mohou zájemci zavítat do nové faremní mlékárny s bio produkcí, která vznikla v Bílých Karpatech. Vyrábí pestrou škálu mléčných bio výrobků z kravského mléka.

Po Farmě Kudlov s. r. o. u Zlína vznikla taková mlékárna při společnosti Javorník-CZ s. r. o. ve Štítné nad Vláří. Oba podniky hospodaří ekologicky, pamatují tedy na přírodu a pohodu zvířat, ale i na naše zdraví.

Mléčné produkty společnosti Javorník-CZ se prosadily letos už hned v rámci 13. ročníku soutěže Česká biopotravina 2015, pořádané PRO-BIO Svazem ekologických zemědělců. Bio hermelín ze Štítné nad Vláří (jediný na tuzemském trhu) se totiž stal nejlépe hodnoceným mléčným výrobkem v kategorii živočišných produktů. Tento sýr je vyráběn z čerstvě nadojeného mléka od dojníc, které jsou chovány ekologickým způsobem a pasou se na loukách a pastvinách Bílých Karpat.

Javorník-CZ chová na mléko český červenostrakatý skot. Obhospodařuje ekologicky kolem 1700 hektarů. Má i vlastní sady, další rostlinnou produkci i doplňkovou produkci sirných knotů a svící. Provozuje rovněž nedávno zrekonstruovaný Penzion Javorník, který nabízí ubytování nebo možnost pořádání různých oslav či akcí. Více na www.javor-st.cz.

Otevírací doba prodejny je od úterý do pátku od 6.30 do 16.30 hodin, kromě polední přestávky v čase od 11.30 do 12.30 hodin.

Prodej mléka do vlastních nádob je možný v úterý a pátek od 6.30 do 8.00 hodin. Případné objednávky či dotazy můžete zaslat na e-mail objednavky@javor-st.cz nebo vyřídit na telefonu 731 210 485.

Renata Vaculíková
Starý Hrozenkov

*Mgr. Renata Vaculíková (*1970) je ředitelkou Informačního střediska pro rozvoj Moravských Kopanic, o.p.s. ve Starém Hrozenkově, kde pracuje od roku 1999.*

GenoFond

V nadváznosti na projekt Bielokarpatský ovocný poklad vzniklo v marci 2015 občianske združenie priateľov starých odrôd kultúrnych rastlín a plemien hospodárskych zvierat GenoFond so sídlom v Dolnej Súči.

Podpredsedníčka Ing. Zuzana Istvanová hovorí: „V združení rozširujeme oblasť svojho pôsobenia nielen rozlohou – už nie iba Biele Karpaty, ale celé Slovensko, ale aj tematicky. Zameriavame sa totiž nielen na ovocie, ale časom aj na iné kultúrne plodiny a tiež na hospodárske zvieratá. Spájame rôzne subjekty, ktoré majú záujem o danú problematiku a chuť spolupracovať, podporovať sa a obohacovať. Seba i krajinu.“

Činnosti, ktorým sa združenie plánuje venovať, sú výskum, vzdelávacie aktivity a publikačná činnosť, konferencie, výstavy, ekonomické sieťovanie aj. Združenie sa už zapojilo do projektu na záchranu sušiarne ovocia v Bošáci Zabudísovej Pec nám spadla.

Zakladajúcimi členmi GenoFondu boli okrem jednotlivcov napríklad obec Bošáca, NPPC -Výskumný ústav rastlinnej výroby Piešťany, Fakulta ekológie a environmentalistiky Technickej univerzity vo Zvolene, Bolex s.r.o., Matica ovocná s.r.o., či občianske združenie Pre prírodu.

Ak máte záujem pomáhať, dostávať informácie alebo sa chcete stať členom združenia, napíšte na adresu Zuzana Istvanová, č. 250, 913 32 Dolná Súča, e-mail: zuzana.istvanova@gmail.com alebo sledujte www.facebook.com/ovocny-poklad.

Katarína Rajcová



Foto Renata Vaculíková

Výrobky

Zároveň v červenci otvoril Javorník-CZ vlastní farmářskou prodejnu, kde své výrobky nabízí zákazníkům. Najdete v ní pasterizované mléko, tvaroh, čerstvé měkké sýry, balkánský sýr, ale třeba i hermelín, zákys nebo jogurtové nápoje, a to vše v bio kvalitě. V prodejně můžete zakoupit také výrobky z vlastní pekárny, která zatím však ještě není v ekologickém režimu. Firma je vybavena i pro zajištění rozvozu výrobků.

Pec nám spadla

Ovocinárstvo predstavovalo v minulosti jedno z najdôležitejších hospodárskych odvetví bielokarpatských dedín a kopaníc. Jeho produkty štedro zásobovali okrem vlastných domácností tiež trhy väčších miest a dostávali sa aj do okolitých krajín. Spracovanie ovocia bolo pestré a jednou z najbežnejších foriem konzervácie bolo sušenie.

Sušiareň

Jednou z takýchto aktivít bola realizácia projektu Pec nám spadla - rekonštrukcia tradičnej bielokarpatskej sušiarne ovocia. Oprava tejto krásnej, viac ako storočnej stavby bola cieľom, aj prostriedkom. Cieľom v podobe záchranu vzácného kultúrneho dedičstva. A prostriedkom, ktorý umožňuje obnovu domáceho, samozásobiteľského spracovania ovocia pre širokú verejnosť, pre všetkých, ktorí oň prejavia skutočný záujem.

Pôvodná sušiareň v Zabudišovej je bezdymová jednodverová nábíjanica postavená na kamennej podmurinke. Naposledy sa používala v roku 1982 a bola v stave, ktorý neumožňoval jej prevádzku. Narušená bola

statika objektu, pec na sušenie, takzvaná šiša, bola rozbitá.

Do rekonštrukcie sa zapojilo 47 dobrovoľníkov počas 3 vikendových brigád, spojených s remeselnými kurzami. Tie viedli skúsení majstri Boris Hochel, Ivan Farárik a Vladimír Gajdoš. Patrí im veľká vďaka za nadštandardný prístup a zdieľanie skúseností.

Tých viac ako tisíc, prevažne dobrovoľnícky odpracovaných hodín pri oprave

ve vari ani nevidno. Ale sú tam, v ručne kresaných dubových trámoch, opravenej pomúrnicí, vymenenom strope, obnovennej hrubej aj jemnej omietke, vápennom nátere, vyrobených policiach a lesách, nanovo postavennej peci, či upravenom teréne.

Sušiareň síce patrí súkromnému vlastníkovi, no ten súhlasil s jej verejnoprospešným využívaním. Po dohode ju preto môžu používať všetci záujemcovia a už počas skúšobnej prevádzky sme sušili ovocie viacerým obyvateľom z blízkeho okolia. Každý, kto „u nás“ suší, si môže spraviť v zadymenej omietke nad ústím pece svoju značku.

Realizáciu projektu podporila Nadácia Ekopolis prostredníctvom grantového programu Zelené oázy, ktorého partnerom je Slovaft, a.s. Finančne, materiálne a personálne sa spolupodieľali: OZ Pre Prírodu, obec Bošáca, OZ Kvas a Technická univerzita vo Zvolene. Ďakujeme. Veľká vďaka patrí rodinám Maruškových a Naďových, ktoré umožnili využívanie sušiarne a samozrejme všetkým, ktorí akýmkoľvek spôsobom prispeli k úspešnej realizácii projektu.

Máte záujem o sušenie alebo exkurziu? Kontaktujte nás na brumburiak@gmail.com alebo tel. 0907 233 730.

**Bruno Jakubec
Zvolen**

*Mgr. Bruno Jakubec (*1981), PhD. pracuje ako odborný asistent na Katedre plánovania a tvorby krajiny Fakulty ekológie a environmentalistiky Technickej univerzity vo Zvolene. Je nadšeným propagátorom starých a krajových odrôd a lídrom projektu Bielokarpatský ovocný poklad.*



Tradičná sušiareň ovocia v Bošáci Zabudišovej po rekonštrukcii (Foto Zuzana Ištvanová)

Len v samotnej Bošáckej doline sa ešte v prvej polovici 20. storočia vyprodukovalo ročne 37 ton sušeného ovocia. A to nehovoríme o ostatných ovocných produktoch. Od tohto obdobia nás delí dĺžka jedného ľudského života, no súčasná situácia sa javí výrazne odlišná.

Nový záujem

Hospodárov ubudlo a tým sa postupne zmenil aj ráz krajiny. Z ovocinárov sa stali špecialisti využívajúci intenzívne pestovateľské postupy, ktoré nie sú vždy v súlade s ochranou prírody a všeobecnou predstavou o zdravých potravinách. Domáce spracovanie ovocia ustúpilo neprehľadnej ponuke prevažne zahraničných potravinárskych produktov. Strácajú sa vedomosti o pestovaní ovocných stromov, využití jednotlivých druhov a odrôd, o spôsoboch spracovania ovocia, zaniká hmotné aj nehmotné kultúrne dedičstvo.

Ak však podrobnejšie sledujeme tento vývoj, nachádzame v našom okolí tiež mnohé pozitívne príklady. Poukazujú na obnovu vzťahu ľudí ku krajine, na záujem o jej hospodárske využitie, ktoré nadväzuje na prerušenú kontinuitu tradičného ovocinárstva, pre ktoré je zachovanie krásnej a zdravej krajiny rovnako dôležité ako samotný produkt. A nie je ich málo ani v Bošáckej doline.



Počas sušenia treba ovocie preberať (Foto Jakub Cibik)

Světoví botanici obdivují naše louky

Čeští botanici dobře vědí, že bělokarpatské louky jsou jedním z botanicky nejzajímavějších území střední Evropy. Když chtějí ukázat něco mimořádného zahraničním kolegům, berou je často právě sem.

na 1928. Začala v Praze, navštívila různá místa Čech a Moravy, Tatry a skončila ve Varšavě. Organizátory československé části byli profesoři Karel Domin z Karlovy univerzity, Josef Podpěra z Masarykovy univerzity a Karl Rudolph z pražské Ně-

19. a 22. července 2015 louky na Čertoryjích a Zahradách pod Hájem. O exkurze do Bílých Karpat měli delegáti symposia mimořádný zájem, protože zdejší louky proslavil nedávný článek o světových rekordech v počtu rostlinných druhů na malých plochách, zveřejněný v mezinárodním vědeckém časopise v roce 2012. Pět z osmnácti v něm uváděných světových rekordů pocházelo z Čertoryjí. Proto i pohled na krajinu Čertoryjí byl zvolen jako ústřední fotografie symposia, která se opakovala na všech jeho tištěných materiálech i webových stránkách.

Exkurzi do Bílých Karpat se zúčastnilo celkem 78 geobotaniků z 22 zemí. Žen geobotaniček bylo tentokrát stejně jako mužů geobotaniků, kteří už nenosili saka a kravaty ani během vlastního symposia. Byli mezi nimi i dva ze čtyř autorů zmíněného článku, Američan Robert Peet a Estonec Meelis Pärtel, kteří tak poprvé zavítali na louky, které proslavili ve vědeckém světě. Ačkoliv velká část luk byla v době exkurze už posečená, stále se našlo dost zachovalých porostů, kde si mohli zahraniční návštěvníci sami ohraničit malou plochu, pomocí místních znalců zde zapsat všechny rostlinné druhy a na vlastní oči se přesvědčit, že pro někoho těžko uvěřitelné rekordní počty druhů uváděné v literatuře jsou reálné.

Zahraníční geobotaniky zaujaly i výsledky obnovy obrovských ploch luk na Čertoryjích a v okolí, které jsou ojedinelé v mezinárodním srovnání. A *genofondovice* bylo jedno z mála českých slov, které si cizinci zřejmě trvale zapamatovali po ochutnání pálenky z místních odrůd ovoce přímo v genofondovém sadu na Zahradách pod Hájem. Bílé Karpaty udělaly velký dojem jako území s nádhernou přírodou a lidmi, kteří se o ni dnes vzorně starají. Je jen velká škoda, že dnešním exkurzím nemůžeme ukázat u Blatničky to, co profesor Podpěra v roce 1928 považoval za botanicky nejhodnotnější biotop Bílých Karpat.

Milan Chytrý

*Prof. RNDr. Milan Chytrý, Ph.D. (*1967), je vedoucí Pracovní skupiny pro výzkum vegetace na Ústavu botaniky a zoologie Přírodovědecké fakulty Masarykovy univerzity v Brně. Je místopředsedou České botanické společnosti a hlavním redaktorem čtyřlístné monografie Vegetace České republiky.*



Účastníci V. Mezinárodní fytogeografické exkurze (1928) v Brně před odjezdem do Bílých Karpat (Foto archiv Ústavu botaniky a zoologie PřF MU)

Nejinak tomu bylo v červenci tohoto roku, kdy brněnská Masarykova univerzita pořádala 58. Symposium Mezinárodní společnosti pro výzkum vegetace (*International Association for Vegetation Science* – IAVS). Do Brna se sjelo 491 rostlinných ekologů a geobotaniků ze 41 zemí všech kontinentů, čímž se toto symposium stalo největším v dosavadní historii IAVS.

Exkurze

Doprovodným programem symposia bylo 14 jedno- i vícedenních terénních exkurzí na různá místa Moravy a Slovenska, z nichž tři mířily právě do Bílých Karpat. Nebylo to však zdaleka poprvé, kdy mezinárodní botanický sjezd zamířil na bělokarpatské louky. Ty byly představeny už účastníkům V. Mezinárodní fytogeografické exkurze (*International Phytogeographical Excursion* – IPE) v roce 1928, která do Československa poprvé přivedla nejvýznamnější světové geobotaniky své doby. Exkurze IAVS a IPE měly stejné zaměření, ale dělí je 87 let. Jejich srovnání nám tak nabízí zajímavý pohled na změny, které mezitím nastaly v kultuře vědeckých setkání, v zaměření geobotanického bádání, ale i v krajině Bílých Karpat.

1928

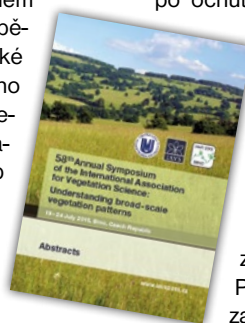
Mezinárodní fytogeografické exkurze (IPE) se pořádaly nepravidelně od roku 1911 a každá trvala několik týdnů. Pátá IPE probíhala od 2. července do 9. srp-

mecké univerzity. Moravské části se zúčastnilo 27 geobotaniků z 16 zemí a byla mezi nimi i velmi zvučná jména. V duchu své doby byli všichni zahraniční účastníci muži a do terénu chodili v saku, s kravatou, kloboukem a některým nechyběla ani klasická botanická torba.

Bílé Karpaty navštívila IPE dne 15. července. Profesor Podpěra vybral exkurzní trasu ze Suchova přes Blatničku a Kobyli hlavu do Hluku, na které mohl předvést to, co považoval za nejpozoruhodnější rostlinné společenstvo Bílých Karpat – rozsáhlé plochy druhově bohatých lučních stepí s kavylem tenkolistým (*Stipa tirsia*). Podpěra, který měl bohaté botanické zkušenosti ze svého válečného pobytu v ruských stepích a lesostepích, tuto vegetaci považoval za přirozenou luční step udržující se zde dlouhodobě vlivem suchosti místních půd. Rovněž zdůrazňoval její odlišnost od luk rozšířených v hornatější a lesnatější části Bílých Karpat, např. na Čertoryjích, které označoval za lesostepní louky. Ani Podpěra, ani účastníci IPE nemohli tušit, že z jimi obdivovaných lučních stepí za půl století nezbyde po zásahu socialistického zemědělství skoro nic.

2015

A jak to bylo o 87 let později? Tři exkurze symposia IAVS vedené manželi Jongepierovými navštívily ve dnech 18.,



Bošáca



Pohľad na Bošácu (Foto Jozef Dovičín)

Obec Bošáca sa nachádza na strednom Považí, severozápadne od Nového Mesta nad Váhom. Je súčasťou Bošáckej doliny, ktorá je dlhá približne 20km. Obklopená je vrchmi Bielych Karpát a jej územím preteká potok Bošáčka. Obec je známa Bošáckou slivovicou, ovocinárstvom, krásnymi krojmi a bohatým kultúrno-spoločenským životom.

Prvá písomná zmienka o obci pochádza z roku 1380 s pôvodným názvom Bosach. Podľa povesti mali v Bošáci mnisi zvaní „bosáci“ drevený kláštor a od toho pravdepodobne pochádza názov obce. V súčasnosti v obci žije 1380 obyvateľov.

Obec bola osídlená už v praveku, svedčia o tom historické nálezy – pohrebiská lužickej kultúry so žiarovým spôsobom pochovávaní.

Zástavba

Dominantou obce je barokový rímsko-katolícky farský kostol Nanebovzatia Panny Márie z roku 1733. Hlavný oltár je tírolská drevorezba z roku 1928, je bohato zdobený a zlátený s farebnými plastikami. Maľba stropu v lodi kostola je dielom majstra Jozefa Hanulu z roku 1906.

V obci je niekoľko zaujímavých domov typickej ľudovej architektúry. V jednom z nich je zriadené Múzeum Bošáckej doliny skanzenového typu. Ide o pôvodný sedliacky dom, ktorý pozostáva z „podúkolia“ (podbránia), zariadenej obytnej časti, hospodárskej časti, stodoly, pivnice a letnej kuchynky.

Významným rodákom z obce sú venované pamätne tabule na budove Obecného úradu. Gen. Štefan Jurech má na námestí, ktoré nesie jeho meno, postavenú bustu.

Projekty

Základom zdravého fungovania každej dediny sú jej obyvatelia, ochotní priložiť ruku k dielu. A takých je v Bošáci veru dosť. Športovci, futbalisti, hasiči, divadelníci, dôchodcovia, záhradkári a ďalšie organizácie vytvárajú základ komunitného života v obci Bošáca.

V spolupráci obce, dobrovoľníkov a miestnych organizácií sa realizujú v Bošáci aj viaceré projekty, ktoré sú prínosom pre skvalitnenie života v obci. V období posledných troch rokov obec získala z dotácií viac ako milión eur a realizovala vybudovanie zberného dvora, zakúpenie techniky na separovaný zber odpadu (sklápací vozík, štiepkovač, vozidlo pre zber odpadu, kompostovacie silá) a zateplenie budovy obecného úradu.

Ovocné stromy

V obci má dlhú tradíciu ovocinárstvo, o čom svedčia aj vzácne stromy, ktoré sa v jej katastri nachádzajú a boli ocenené v rámci ankety Nadácie Ekopolis – Strom roka. V roku 2006 zvíťazila hruška planá, v roku 2011 jarabina oskorusová obsadila krásne 3. miesto a v súčasnosti je vo finálovej dvanástke ankety Strom roka 2015 miestna odroda hruška ružová.

V roku 2014 obec vybuďovala Ovocný sad tradičných regionálnych odrôd cez dotáciu z Programu obnovy dediny. V sade sú vysadené rôzne odrody sliviek, hrušiek, jabloní a jarabiny. V budovaní ovocných sadov chce obec pokračovať aj v budúcnosti. Z dopestovaných produktov sa v našej obci už celé stovky rokov dorábajú destiláty. Obec sa preslávila najmä Bošáckou slivovicou, jej produkciu v súčasnosti zastrešuje Liehovarnický závod Bošácka pálenica.

Poľnohospodárske družstvo Bošáca je najväčším zamestnávateľom a zároveň podnikom, ktorý dokáže mimoriadne efektívne čerpať fondy európskej únie. Zameriava sa na rastlinnú výrobu, živočíšnu výrobu, prevádzku bitúnka a predaj z dvora.

Partneri

V obci sa počas roka koná množstvo kultúrnych a spoločenských podujatí. Najvýznamnejším sú Bošácke hody. Počas hodového víkendu ponúka obec obyvateľom a návštevníkom folklór, tradície a zvyky, tradičné jedlá, remeselný jarmok, volejbalový turnaj, futbalové zápasy, hodovú veselicu a koncert dychovej hudby. V krásne vyšívanom bošáckom kroji vítajú návštevníkov usporiadatelia podujatia.

Bošáca aktívne pracuje aj na budovaní partnerstiev. Je súčasťou Mikroregiónu Bošáčka a MAS Beckov – Čachtice – Tematín. V rámci cezhraničnej spolupráce má troch partnerov z ČR – Obec Březová, Obec Horní Ředice a Mesto Černovice. S Březovou realizuje aj projekty Cezhraničnej spolupráce z Fondu mikroprojektov, vďaka ktorým vznikli spoločné propagačné materiály, turistické mapy alebo sa zrealizovali Slávnosti pod rozhľadňou Hájnička, ktorá bola vybudovaná Mikroregiónom Bošáčka.



Varenie obecného slivkového lekváru (Foto Tatiana Helíková)

Obec Bošáca sa zapája aj do prestížnej súťaže Dedina roka, v ktorej v roku 2013 získala ocenenie Dedina ako záhrada a v súťaži o titul Dedina roka 2015 sa umiestnila na 2. mieste.

Bošáca je moderná obec, ktorá si cíti svoju históriu, tradície a predkov, aktívne pracuje na rozvoji a modernizovaní obce a ponúka svojim obyvateľom pestré možnosti trávenia voľného času.

**Tatiana Helíková
Bošáca**

*Tatiana Helíková (*1983) pracuje na Obecnom úrade v Bošáci ako kultúrny referent. Okrem kultúrnych aktivít sa venuje realizácii rôznych projektov, ovocinárstvu, obnove tradícií a zvykov Bošáckej doliny.*

Ludvík Vaculík

V sobotu 13. června se veřejnost naposledy rozloučila s předním českým spisovatelem a publicistou Ludvíkem Vaculíkem, který týden předtím zemřel ve věku 88 let.

Ludvík Vaculík se narodil 23. července 1926 v Brumově v rodině tesaře. Obecnou i měšťanskou školu vychodil v Brumově, poté navštěvoval Bařovskou školu práce a začal pracovat v Bařovských závodech ve Zlíně a ve Zruči nad Sázavou. Souběžně studoval obuvnickou školu (1941–1943), poté obchodní školu pro zahraniční obchod (1944–1946) a stal se studentem politicko-novinářské fakulty Vysoké školy politické a sociální v Praze (1946–1950).

Kariéra

Po ukončení těchto studií pracoval jako vychovatel v učňovském internátu Sdružených bavlnářských závodů v Benešově nad Ploučnicí a Čs. závodů těžkého strojírenství v Praze.

Jeho literární dráhu nastartovala v roce 1953 práce redaktora v oddělení politické literatury v nakladatelství Rudé právo, kde působil do roku 1957, později v týdeníku Beseda venkovské rodiny a od roku 1959 ve vysílání pro mládež v Československém rozhlasu. Po celá 60. léta upoutával pozornost svou sociálně kritickou publicistikou. Roku 1965 nastoupil do redakce Literárních novin (později přejmenovány na Literární listy, ještě později na Listy), nejvýznamnějšího periodika reformátorské inteligence, kde zůstal až do jejich zániku v roce 1969. Od tohoto roku měl svobodné povolání spiso-

vatele, ale to již měl za sebou i prozaické začátky, jako například novelu *Na farmě mládeže* a román *Rušný dům*. Dnes se však za jeho skutečný vstup do literatury považuje až román *Sekyra*, která námětově čerpá z osudů Vaculíkova otce.

Díla a ocenění

I po své smrti je Ludvík Vaculík uznávaným autorem celé řady fejetonů, v nichž po svém navázal na českou fejetonistickou tradici a žánr fejetonu přetvořil na útvar o poznání útočnější a kritičtější. K nejvýznamnějším patří *Rušný dům*, *Sekyra*, *Morčata*, *Český snář*, *Jaro je tady*, *Srpnový rok*, *Stará dáma se baví*, *Jak se dělá chlapec*, *Milí spolužáci*, *Nad jezezem škaredě hrát* a *Nepaměti*.

Je nositelem vyznamenání Za vynikající práci (1964) a řádu TGM (1996), autorem manifestu *Dva tisíce slov* (1968), signatářem Charty 77, zakladatelem a motorem samizdatové edice *Petlice*.

Brumov

Poprvé jsem pana Vaculíka osobně poznala při návštěvě brumovského muzea na jaře 2005. Přišel dopoledne, aby si prohlédl muzeum a viděl, kde bude večer předčítat. Byl úžasný vypravěč, dozvěděla jsem se o jeho kamarádech, škole a hlavně o jeho paní učitelce Anděлке Svatoňové. V tomto roce navštívil Brumov ještě jednou v září společně s bohemisty z 33 zemí, kterým ukázal své rodné město, hrad i muzeum.

V muzeu se objevil i několikrát poté. V červenci 2006 jsme připravili výstavu k jeho 80. narozeninám, na kterou přijel



V knihkupectví Portal v Uh. Hradišti, 2006 (Foto Miroslav Potyka)

společně s celou svojí rodinou a řadou přátel. Oslava pak pokračovala na Královci. V květnu 2008 zahajoval výstavu *80 let Dráhy presidenta Masaryka* a v červenci přijel i se svojí ženou Marií a synem Martinem na výstavu dřevorezby českých panovníků. O rok později v březnu proběhlo v muzeu autorské čtení syna Ondřeje Vaculíka, který je též spisovatel, rozhlasový redaktor a fejetonista.

O Ludvíku Vaculíkovi je známo, že dobře a rád zpíval. Společně se zpěváky místního pěveckého sboru předčítal i zpíval ke křtu své nové knihy *Polepšené písničky*, který se konal v našem muzeu.

Dne 19. listopadu 2010 se nám se svou knihou *Drahý pane Kolář...* představila Marie Vaculíková, manželka Ludvíka Vaculíka a úžasná vypravěčka. V dopisech, která psala básníkovi a výtvarníkovi Jiřímu Kolářovi, popisovala těžkou dobu, kdy se seznámila s budoucím mužem a pobývala po válce v Brumově.

Poslední návštěva Ludvíka Vaculíka v městském muzeu byla 5. května 2012, kdy jsme se sousedy a přáteli společně zavzpomínali na paní učitelku Svatoňovou. Kulturní program obstaraly děti ze Základní umělecké školy v Brumově-Bylnici se svojí paní učitelkou. Naposledy jsem se s panem Vaculíkem setkala v létě 2013 na brumovském hřbitově. Seděl na hrobě paní učitelky Svatoňové a na otázku, proč se nezastaví v muzeu, mi odpověděl: „Víš cěrko, mně už neslůžija nohy, su rád, že sem došel sem!“

Čest jeho památce!

**Ludmila Hůdková
Brumov-Bylnice**

Ludmila Hůdková je správcem Městského muzea Brumov-Bylnice.



16. září 2005 (Foto archiv Městského muzea v Brumově-Bylnici)

Muzeum Bojkovska

V centru města Bojkovice, na ulici Palackého, sídlí nemalé Muzeum Bojkovska. Jeho stálá expozice, zřízená v letech 2011 a 2012, zahrnuje nejstarší dějiny Bojkovska, cechy a řemesla, bydlení, hospodářství, duchovní život, byt z 50. let minulého století a školní třídu z téže doby. Návštěvník na ploše přibližně 400 m² spatří průřez dějinami regionu.

Přesto, že se v dnešních prostorách veřejnosti otevřelo teprve v roce 2011, muzeum má za sebou dlouhou historii. Snahy o uchování historických památek se v Bojkovicích objevovaly již od počátku 20. století. V té době již existovala muzea v Uherském Brodě (založeno 1898) i v Uherském Hradišti (1914).

Potřeba zřízení muzea byla pocíťována také v Bojkovicích, a její uskutečnění se zdařilo po příchodu mladého učitele Aloise Jaška, rodáka z Křenovic na Hané.

nalezlo v suterénu novostavby měšťanské školy. Správcem muzea se stal učitel Alois Jašek.

Myšlenka muzea mezi občany Bojkovska rychle zdomácněla a členem muzejního spolku se stávali lidé ze všech společenských vrstev. Muzeum si také rychle našlo své mecenáše, mezi něž patřil bojkovský rodák Msgre. Alois Viceník či lékař Leo František Černík a mnozí další. Rozrůstalo se však také dary žáků, místních firem či bývalých cechů. Zvlášť úzké bylo propojení muzea se školou. Muzejní sbírky byly hojně využívány pro účely výuky a také žáci často přispívali k jejich obohacení.

Díky tomu se podařilo zdokumentovat tradiční lidové bydlení, řemesla a umění, významné prvky soudobé každodenní reality i zanikající jevy či řemesla. Sběrná oblast byla definována územím soudního okresu Bojkovice, s přesahem do ostatních obcí bývalého světlovského panství.

v letech 1970–1982 jej zřizuje ONV Uh. Hradiště, od roku 1983 se stává součástí Slováckého muzea v Uh. Hradišti.

Až v roce 1992 se sbírky do majetku Bojkovic vrací.

Od roku 1958 sídlí na Novém Světlově, který prochází rekonstrukcemi, a dochází rovněž k přesunům sbírek v rámci zámku. Stálá expozice instalovaná v roce 1960 díky své nadčasovosti vydržela téměř 20 let, v rámci generální rekonstrukce zámku v roce 1984 instalovali novou expozici „Život lidu na Bojkovsku“ pracovníci Slováckého muzea v Uh. Hradišti.

Její přesun do provizorních a stísněných prostor v roce 1995 znamenal nedostatek expoziční plochy, depozitáře jsou přeplněny a veřejnost pomalu zapomíná, jak rozsáhlé a kvalitní sbírky muzeum vlastní. V roce 2008 se sbírky ze zámku stěhují z důvodu další plánované rekonstrukce a jsou provizorně uloženy v dnešní budově muzea.

Organizační změny, společně s časovými přesuny sbírek, nemohly zůstat bez vlivu na kontinuitu muzejní práce i stav fondu. Sbírkami jsou přesto obohaceny mnohými cennými přírůstky, jakými jsou například součástky kopaničářských krojů, získané v 60. a 70. letech díky sběrům v terénu, které inicioval správce muzea Oldřich Slabiňák.

Muzeum dnes

V roce 2010 bylo muzeum zřízeno jako příspěvková organizace města Bojkovice. Vedle tradičních témat muzea je nyní věnován značný prostor dokumentaci každodenního života v 2. polovině 20. století a tato snaha se odráží ve stálé expozici, tematických krátkodobých výstavách i přednáškách, které muzeum pořádá.

V souladu se zaměřením muzea je doplňována i muzejní knihovna, která v současnosti čítá přibližně 12 000 svazků a je přístupná veřejnosti. Žáci se svými učiteli mohou prožít typickou hodinu z 50. či 60. let, v expozici bytu lze spatřit fungující rádio, televizor i další elektrospotřebiče, v expozici řemesel je připravováno zprovoznění soukenického a tkalcovského stavu s ukázkami tkaní.

Chceme podobně jako naši předchůdci budovat muzeum živé, otevřené všem generacím, které se budou moci setkávat, vzdělávat a prožít hezké chvíle.

Tomáš Hamrlík

*Mgr. Tomáš Hamrlík (*1982) je ředitelem Muzea Bojkovska od roku 2010 a od letošního roku je členem redakce tohoto časopisu.*



Řemesla (Foto Tomáš Hamrlík)

Samotné Bojkovice byly přes svůj poměrně nízký počet obyvatel místem s bohatou historií. Do roku 1848 byly sídlem světlovského panství a také jeho hospodářským centrem, od roku 1905 se pak staly sídlem okresního soudu. Bojkovsko pak představuje specifický region na pomezí Slovácka a Valašska, o kterém se často říká, že zde je „začátek kameňa a konec chleba.“

Předválečná doba

Všechny tyto skutečnosti přímo ke zřízení muzea vybízely. V roce 1931 se sbírky začaly soustřeďovat a od roku 1934 byl zřízen muzejní spolek, pod předsednictvím Karla Doliny, který měl zajišťovat provoz muzea, jenž své umístění

Již během prvních pěti let existence muzea se podařilo shromáždit sbírkový fond značného rozsahu, který přesáhl 30 000 inventárních čísel. Jejich vzrůstající počet si v roce 1940 vynutil vnitřní rozčlenění instituce na krajské muzeum a krajský archiv, který byl v 60. letech od muzea zcela odloučen a stal se součástí Státního okresního archivu v Uh. Hradišti.

Střídání a přesuny

V roce 1950 umírá Alois Jašek, správu muzea přejímá městys Bojkovice, správkyňou muzea se stává Jaškova žena Marie a v následujících letech muzeum střídá zřizovatele. V letech 1955–60 se stává pobočkou uherskobrodského muzea, poté je opět městským muzeem,

Zimec



Zimec v současné době (Foto Vojtěch Káňa)

Obec Návojná je vstupní branou do oblasti zvané Závřší (Návojná, Nedašov a Nedašova Lhota), kde se zachovala nejen řada národopisných tradic, ale i několik valašských dřevěnic. Kolem obce se nachází i mnohá zajímavá historická místa, jedním z nich je louka zvaná Zimec.

Popis

Zimec je svažitá louka obklopená lesem v údolí potoka Návojník, který pramení pod Holým vrchem a z něhož se dá v těchto místech bez obav napít i v dnešní době. V rohu louky je srub – stará salaš. U něj v nedávné době přibyl dřevěný přístřešek. Místu dodává krásné kouzlo, vedle zurčícího potoka, obrovská koruna staletého buku, který je však značně poškozen, a jilmu.

Název vznikl zkrácením původního názvu Zimkův kůt (původní majitelé byli Zimkovi). Je známý také jako Měsíční údolí. Takto si jej pojmenovali Skalní Orli – skauti z Návojně, kteří zde měli klubovnu a tábory. V době totality se Zimec stal místem setkávání potomků Skalních Orli a jejich rodin, táboření Černého Delfína z Fryštáku, skautů ze Zlína, disidenta Michala Mrtvého z Olomouce, později klientů Jedličkova ústavu a po revoluci také oblíbeným místem brumovských skautů.

Trasa

Cesta na Zimec je jednoduchá a nenáročná. Z hlavní silnice vedoucí z Valašských Klobouk odbočíme v Brumově „u MEZU“ doleva, směr Nedašov. Po ujetí asi dvou kilometrů budeme křížovat železnici, která vede ze Vsetína do Bylnice a nese název Masarykova dráha. Byla slavnostně otevřena 28. 10. 1928.

Zastávka nese název Návojná, ale přilehlé domky patří do Brumova a od samotné Návojně nás dělí asi kilometr jízdy. Po levé ruce můžeme zahlédnout portál jednoho ze dvou tunelů tzv. Návojský, dlouhý 888 m.

Po pravé ruce budeme míjet majestátný památný strom návojský dub, na levé straně stála tzv. obrázková hruška (její příběh je popsán v č. 1/2015 tohoto časopisu). A už tu máme malé stoupání a po pravé straně vidíme návojský zámek. Hned za ním odbočíme doprava a u zámku zaparkujeme auto. Poslední dva kilometry půjdeme pěšky.

Od zámku vede cesta údolím Návojníku (neodbočujeme nikam do kopce).

Po několika desítkách metrů překročíme potok a dále jej budeme mít po pravé ruce. Cesta je zpevněná, kamenitá.

Kříž

Asi v polovině si můžeme mezi cestou a potokem všimnout litinového kříže. Kříž stojí na místě, kde se v roce 1885 zastřelil návojský pán ze zámku. V brumovské kronice je psáno: „Dne 19. května 1885 zastřelil se v Návojně syn tamějšího statkáře, Hugo Centner, Hejtman – auditor na odpočinku – učinil to z pomatení, pohřben v rodinné hrobce. Byl star 28 roků a svoboděn.“

Původně zde stával velký javor a pískovcový pomník. Ti však řádění komunistů neodolali. V roce 1989 (před revolucí) však byl na tomto místě občan z Návojně postaven alespoň tento kříž.

Po dvou kilometrech chůze se bude cesta nořit do začínajícího porostu a následně k lesu, do něhož bychom neměli vstupovat. Odbočíme vpravo, opět přejdeme potok a jsme na Zimci neboli v Měsíčním údolí.

Vojtěch Káňa Návojná

Ing. Vojtěch Káňa (*1964) prožil mládí na Závřší v Návojně. Živí se celý život strojařinou. Zajímá se o historii, zvláště rodného kraje. Kronikař, píše a toulá se po rodném kraji a okolí.



Hospodaření v CHKO

aneb jak to vidí zemědělci



Obnova krajiny u Štítné nad Vláří (Foto Jan W. Jongepier)

Od okamžiku vyhlášení CHKO Bílé Karpaty letos uplynulo už 35 let. Po celou tuto dobu se na utváření místní krajiny podílí ve velké míře zejména zemědělci. Jak vlastně vnímají existenci CHKO a co jim uplynulé období přineslo?

Na to jsme se zeptali Ing. Josefa Tománka, ředitele firmy Javorník-CZ, s. r. o. ze Štítné nad Vláří, pana Ladislava Karáského, zástupce firmy Kvatro-Ekostatek, spol. s r. o. z Velké nad Veličkou a soukromého zemědělce Josefa Balady ze Suchovských Mlýnů.

Vyhlášení CHKO

V době zřízení CHKO v roce 1980 byla téměř veškerá zemědělská půda obhospodařována velkými zemědělskými podniky, jen malou část udržovali soukromí zemědělci.

Zpočátku Správa CHKO Bílé Karpaty se zemědělci tolik nespolečně pracovala. Omezeno bylo hospodaření v chráněných územích, začal se uplatňovat zákaz letecké aplikace hnojiv. Neexistovala za tato omezení žádná finanční kompenzace.

„Vyhlášení CHKO bylo pro nás velká neznámá, nevěděli jsme, co toto období

pro nás přinese“ uvádí Ing. Tománek. Pan Karášek zase vzpomíná, jak tehdy zemědělskému podniku, ve kterém v té době působil, byla vyměřena vysoká finanční pokuta za použití agrochemikálií v Přírodní rezervaci (PR) Machová. Díky všem těmto okolnostem byly vzájemné vztahy mnohdy poněkud vyhořelé.

Krajinotvorné programy

V devadesátých letech se situace obrátila k lepšímu. Ministerstvo životního prostředí uvolnilo finanční prostředky na krajinotvorné programy, a to především z Programu péče o krajinu MŽP, část financí pocházela také ze Státního fondu pro životní prostředí. To byla šance, jak vzájemné vztahy zemědělců a ochránců přírody posílit a dostat na jinou úroveň.

Josef Balada pamatuje, jak se společně se svým otcem začali pečovat o Národní přírodní rezervaci (NPR) Čertoryje a poté o část NPR Jazevčí, právě díky příspěvku z krajinotvorných programů. Pan Karášek vzpomíná, jak se v té době zapojili do údržby PR Machová a NPR Jazevčí.

Také v severní části Bílých Karpat se tehdy rozvíjela nyní již dlouholetá spolupráce s firmou Javorník-CZ v čele s Ing. Tománkem. „Ve Štítné nad Vláří a přilehlých katastrech, kde hospodaříme, byl tehdy vysoký podíl orné půdy a velké problémy s erozí. Z krajinotvorných programů MŽP jsme postupně nejhroženější pozemky zatravnili a vysadili ovocné dřeviny. Část pozemků byla zatravněna.“

Další pomoc zemědělcům

Postupem času se v některých evropských zemích začaly připravovat nové agro-environmentální opatření a byla snaha zavést je i u nás. Bílé Karpaty se díky aktivitě Správy CHKO staly jedním z pilotních území pro přípravu a odzkoušení těchto opatření v praxi.

První vlašťovkou v tomto směru byl projekt z holandské nadace Avalon a následně program SAPARD pod vedením Ing. Jaroslava Pražana z Výzkumného ústavu zemědělské ekonomiky. Do tohoto programu byly už skutečně zapojeny místní zemědělci.

„Účast v těchto projektech byla pro nás impulsem, kterým směrem se bude dál ubírat hospodaření v CHKO a mohli jsme tak s předstihem připravit naši farmu na změny ve struktuře zemědělského hospodaření,“ hodnotí kladně pan Karášek. „Opustili jsme hospodaření na orné půdě a začali se věnovat picinářství, pastevnímu chovu skotu a chovu koní. Pochopili jsme, že naše činnost bude mít také jiný rozměr, než je zemědělství, že půjde také o službu pro místní krajinu.“

Následně od roku 2007 začal běžet Program rozvoje venkova, ve kterém bylo finančně zvýhodněno hospodaření na loukách v chráněných krajinných oblastech. Podporováno bylo i ekologické zemědělství, na které se přeorientovala značná část farem v Bílých Karpatech.

Firma Javorník-CZ využila nových možností získat finance i z Operačního programu životní prostředí. Od roku 2013 realizuje projekt s názvem „Modelový systém udržitelného hospodaření v krajině Bílých Karpat.“ Tento projekt řeší krajinotvorná opatření v katastrech Brumov, Návojná a Jestřabi. Prakticky se jedná o vyčištění pozemků od náletových dřevin a následnou údržbu těchto ploch kosením. Dále jsou zatravněny erozí ohrožené pozemky (částečně i regionální travní směsí) a vysázeny ovocné stromy a krajinná zeleň. Projekt bude ukončen v roce 2016. Přípravy projektu se samozřejmě účastnili i pracovníci Správy CHKO.



Josef Balada
(Foto Ivana Jongepierová)



Ing. Josef Tománek
(Foto Lukáš Rytina)



Ladislav Karásek
(Foto Ivana Jongepierová)

Situace dnes

Co by si zemědělci ještě přáli? Především by ocenili snížení narůstající administrativy při získávání dotací. Další připomínka směřuje k pracovníkům Správy CHKO. Zemědělci vnímají ochranáře občas tak trochu jako nadšené idealisty a přáli by si, aby někdy více přihlédli ke specifickým podmínkám hospodaření v této oblasti. Zejména pevně dané termíny seči a pastvy je mnohdy díky proměnlivému počasí obtížné dodržet.

Všichni oslovení se však shodují v jednom. "Postupem času se spolupráce Správy CHKO a zemědělců výrazně zlepšila. I když je zde řada omezení z důvodu ochrany přírody, díky existenci chráněné

krajinné oblasti a na ní navázaných dotaci z MZe a MŽP mohou naše farmy konkurovat na trhu zemědělcům z úrodnějších oblastí. Pokud by dotace nebyly, hůře dostupné pozemky by byly postupně opouštěny a zarostly by náletem. Naopak by byla snaha úrodnější louky a pastviny rozorát, ale to by zcela změnilo tvář místní krajiny."

Co dodat na závěr? I když někdy mezi oběma stranami dochází ke střetu zájmů, věříme, že budou všichni společně, tak jako doposud, směřovat ke stejnému cíli – zachování krajiny Bílých Karpat.

Eliška Hoferková

Evropsky chráněné druhy (11) Tesařík alpský

Tesařík (Fúzač) alpský (*Rosalia alpina*), dříve znám také jako sametovec alpský či horský, je skutečným klenotem středoevropské fauny brouků.

Poznáme jej snadno díky jeho nezaměnitelnému, šedomodrému zbarvení krovek a štítu s typickou černou kresbou. Ta je ovšem velmi proměnlivá. Někteří jedinci mohou mít krovky téměř celé černé, jiní výhradně šedomodré. Dlužno podotknout, že takovéto formy jsou vzácné. Dalším charakteristickým znakem jsou dlouhá tykadla. U samců často až dvojnásobně přesahují délku těla, které měří 15 až 38 mm, zatímco u samic jsou tykadla výrazně kratší.

Rozšíření

U nás se vyskytuje poddruh tesařík alpský pravý, který je rozšířený ve střední a jižní Evropě, ale zasahuje také do jižního Švédska, na Krym a Kavkaz. V Čechách nalezneme stálou populaci pouze v Ralské pahorkatině, na Moravě pak v oblasti Břeclavska a v Bílých Karpatech, kde se

nacházejí dvě lokality: Vlárský průsmyk a Vyškovec, což představuje nepatrný zlomek z kdysi rozsáhlého areálu. Na Slovensku je považován za místy hojný druh.

Tesařík alpský je vázán především na staré horské a podhorské bučiny pralesního typu nebo na málo udržované kulturní bučiny. Vývoj larev probíhá dva až tři roky v mrtvém dřevě buku lesního, ale za vhodných podmínek se může vyvíjet i na jiných dřevinách, jako jsou duby, jasan, javory, nebo kaštanovníky. Objevuje se i v nižších polohách. V období května a června se larva zakuklí, dospělci jsou aktivní od června do srpna. Jsou dobrými letci a hravě překonají stovky metrů. Dožívají se maximálně sedmi dní a během této krátké doby se živí buďto mizou stromů nebo potravu nepřijímají vůbec.

Ohrožení

Mezi hlavní predátory larev patří zejména datel, dospělci jsou potravou různých hmyzožravých ptáků, ale také například ještěrek. Zásadní ohrožení pro tento druh však představuje činnost člověka. Ústup starých bučin v důsledku těžby a s ní spojené další nevhodné zásahy, především odstraňování souší, zlomů a nemocných stromů, má na populaci tesaříků fatální dopad.

Aktuálně se potýkáme s další hrozbou v podobě nevhodného postupu při těžbě, kdy v průběhu zimních měsíců dojde k odtěžení stromů a získaná kulatina je na lokalitě uložena do léta následujícího roku.



Do takového dřeva totiž kladou samičky tesaříků svá vajíčka přednostně. Když se na podzim dřevo odveze, dojde k likvidaci celé snůšky.

Tesařík alpský je chráněn zákonem jakožto kriticky ohrožený druh, stejné postavení má také dle červeného seznamu ČR a Mezinárodního svazu ochrany přírody (IUCN). Je součástí evropské Směrnice o stanovištích a Bernské úmluvy. Přesto na většině území dochází k jeho ústupu, a je tak právem řazen mezi neohroženější druhy naší přírody.

Tomáš Ernest Vondřejc

V číslování příspěvků do této rubriky bohužel došlo dvakrát k chybě – dva druhy byly uvedeny jako 4. pokračování, další dva druhy jako 5. díl. Od čísla 1/2010 bylo zveřejněno celkem deset druhů, dnešní příspěvek je tedy správně jedenáctý.



LIFE na Slovensku ožil

Už tri roky čitatelia nášho časopisu dostávajú informácie o projekte **Integrovaná ochrana vzácných druhov motýľov v nelesných biotopoch v Českej republike a na Slovensku** alebo skráteno LIFE+ Motýle ČR – SR.

regionálne ochranné združenie BROZ. Až na jar 2015 sa projekt konečne rozbehol a tak môžeme ponúknuť pozitívne „motýlie“ správy zo Správy.

Po ukončení zdĺhavých výberových konaní bol vybraný a zmluvne potvrdený externý dodávateľ manažmentových prác, ktorý v jarných mesiacoch čistil zarastené lúky a pasienky na projektových lokalitách. Vo výruboch bude pokračovať po skončení vegetačného obdobia, v letných mesiacoch boli niektoré projektové lokality pokosené.

Zroveň bolo manažmentové stredisko pri Správe CHKO Biele Karpaty vybavené rôznymi druhmi techniky, ako sú kosačky, horský traktor s hrabačkou a balikovačkou, vozíky, moto-

nektáronosné byliny, ako je nevädza hlaváčovitá (*chrpa čekánek*) a iné prevažne fialovokvitnúce druhy.

Kozy a ovce

V boji proti drevinám preto bol z prostriedkov projektu vybudovaný oplôtok s prístreškom pre zvieratá a napájadlom, v ktorom bolo umiestnených 40 kôz a niekoľko oviec. Príprava a stavanie oplôtku aj následná pastva boli spoločným dielom nielen ľudí z projektového tímu, ale najmä miestnych obyvateľov a majiteľov pozemkov. Výdatne pomohli členovia Urbáru obce Vršatské Podhradie a hasiči z dobrovoľného hasičského zboru Vršatské Podhradie, bokom neostala ani miestna mládež. Odbornú radu aj množstvo organizačnej a manuálnej práce do akcie vložil Marián Filípek z Mikušoviec, ochranár, biológ a znalec populácie jasoňa červenookého v Bielych Karpatoch.

Kozy sa na ploche pásli od mája do augusta 2015, v lete pribudli aj ovce. Kozy efektívne likvidujú výmladky, dostanú sa na menej prístupné miesta, kopýtkami jemne narúšajú povrch pôdy a zlepšujú tak podmienky pre uchytenie bylín. Naproti tomu ovce selektívne spásajú aj



Pastva kôz pod Vršatskými bradlami zlepši podmienky pre motýle, najmä jasoňa červenookého. (Foto Marián Filípek)

Informácie sa týkali najmä bohatých aktivít českých partnerov Agentury ochrany prírody a krajiny ČR, ZO ČSOP Biele Karpaty a ZO ČSOP Jadernička, čo svedčí o úspešnej realizácii tohto cezhraničného projektu na českej strane. Na opačnej strane hranice projekt sprevádzali problémy, ako písal v čísle 2/2013 riaditeľ Správy CHKO Biele Karpaty Drahomír Stano: „Problémy nie po odbornej alebo realizačnej stránke, ale hlavne v riadení, administratíve, byrokracii, povoľovaní, schvaľovaní, kontrole a následnej kontrole kontroly“.

Manažment

Na Slovensku sa preto realizovali iba čiastkové aktivity partnerov, ktorými sú Štátna ochrana prírody SR a Bratislavské

rové pily, krovinořezy. Správe tiež pribudli dve terénne autá a tím riešiteľov projektu zo Správy CHKO bol posilnený externými pracovníkmi.

Jasoň červenooký

Významnou časťou projektu je zabezpečenie pastvy na viacerých lokalitách (Španie, Chúmy, Hájnica, Beckovské Skalice, Krivoklátske lúky) s výskytom vzácných druhov motýľov. Obnovenie pastvy na lokalite nad obcou Vršatské Podhradie však bolo niečím výnimočné. Vyskytuje sa tu jeden z najzáčajších a najohrozenejších druhov motýľov jasoň červenooký, ale vhodné podmienky preň a jeho živné rastliny sa v poslednej dobe zhoršovali. Mozaika suchých lúk a kamenitých suti v tesnej blízkosti Vršatských bradiel zarastala výmladkami drevín, napriek opakovanému čisteniu v minulých rokoch. Dreviny potlačujú rast bylín, okrem iných rozchodníka bieleho, ktorý rastie na sutiach a húsenice jasoňa ho potrebujú ako živnú rastlinu. Dospelé motýle zas potrebujú kvitnúce



Jasoň červenooký na nevädzi hlaváčovitej (Foto Marián Filípek)

rastliny z čeľade bôbovité, na ktoré sú viazané viaceré necieľové druhy motýľov, preto počet oviec je potrebné limitovať a kontrolovať.

Preto v roku 2016 by mala pokračovať pastva kôz, avšak s vylúčením oviec. Pastva bude termínovo prispôbena životnému cyklu jasoňa, to znamená, že zvieratá sa dostanú na plochu až po ukončení letu imág jasoňa.

Živo bude aj na ostatných projektových lokalitách. Práce na projekte je veľa, rok 2016 je záverečným rokom projektu LIFE+ Motýle ČR – SR a bude veľmi dôležitý pre naplnenie všetkých cieľov. Veríme, že sa nám to spoločne podarí.

Katarína Rajcová



Horský traktor pri kosení močiara v PR Nebrová (Foto Sylva Mertanová)

Nové publikácie

Dobrá správa pre všetkých učiteľov, žiakov, študentov, turistov, milovníkov prírody, čitateľov, ktorých zaujíma, čo vzácné v Bielych Karpatoch rastie, kvitne, žije. Pripravte sa na zaujímavé čítanie.

Štátna ochrana prírody SR Správa CHKO Biele Karpaty v Nemšovej vydala celú sadu nových informačných materiálov.

Skladačky

Územia európskeho významu, súčasť siete Natura 2000, ktoré boli v Bielych Karpatoch vyhlásené od r. 2004, kedy Slovensko vstúpilo do Európskej únie, približia štyri skladačky. Každá skladačka popisuje bielokarpatské „naturové“ územia v rámci jedného okresu. Takže tešíť sa môžete na slovné a obrázkové priblíženie území okresov Ilava, Trenčín, Nové Mesto nad Váhom a Myjava.

Po náučnom chodníku Okolo Vršatca sa už môžete

vydať aj s tlačným sprievodcom. Farebná skladačka približuje prehľadne trasu a všetky zastavenia chodníka.

Sadu uzatvárajú materiály o ovocných drevinách v krajine a Chránenej krajinej oblasti Biele Karpaty.

Brožúrky

Jednotlivé územia Natura 2000 si zaslúžia aj podrobnejší popis a priblíženie ich hodnôt. Vďaka projektu ŠOP SR „Vpracovanie programov starostlivosti o vybrané chránené územia zahrnuté v sústave Natura 2000“ sa tak stane. Do konca roka 2015

budú vytlačené novo pripravené brožúrky o územiach európskeho významu Brezovská dolina, Nebrová, Krivoklátske lúky, Váh pri Zamarovciach a Záhradská, ako aj reedície brožúr o ÚEV Krasin, Tematínske vrchy, Vlára a Žalostiná.

O tom, kde publikácie nájdete a čo pripravujú v roku 2016, hovorí riaditeľ Správy CHKO Biele Karpaty Ing. Dr. homír Stano: „Publikácie možno získať na Správe CHKO Biele Karpaty v Nemšovej - Kľúčovom v informačnom stredisku Natura 2000, aj na prezentačných a informačných akciách, ako je Deň Zeme, Biojarmok, Lesnícky deň, školenia pedagógov. Radi by sme ich sprístupnili čo najširšej verejnosti napr. aj s pomocou mestských informačných centier. Chystáme do tlače aj „motýliu“ sadu publikácií z projektu LIFE+ Motýle SR-ČR. Budú to brožúrky o jasoňoch, žltáčikovi zanoväťovom a vôbec o ochrane motýľov v Bielych Karpatoch, ale na tie si ešte musíme počkať do jari 2016.“

Ak práve nemáte cestu do Nemšovej alebo Trenčína, ale máte vážny záujem o naše ochranné materiály, pošlite e-mail na adresu: katarina.rajcova@sopsr.sk. Publikácie vám zašleme.

Katarína Rajcová



AKCE V BÍLYCH KARPATECH

Kolo už je uklizeno

O posledný srpnový deň sa sešli ochránci prírody ze ZO ČSOP Pantoflíček Slavkov u akcie, ktorá je snad tou najvýznamnejšou z všetkých celoročných aktivít: úklid lokality Kolo, ktorou majú už ťažko veľa rokov.



Makáme (Foto Dagmar Zábranská)

Kolo je soukromá rezervace Vlasty Ondrové, kde se nachází asi půlhektarová podmáčená louka, která patří jako všechny mokřady k tomu nejcennějším v krajině. Roste zde několik chráněných mechorostů i vyšších rostlin, například úzkoperá, hadilka obecná, orobinec stříbrošedý nebo zářaza devětsilová. K největším klenotům na Kole patří orchideje, v tomto případě prstnatec pleťový, jehož výskyt členové Pantoflíčku každoročně počítají. Letos to bylo asi 1200 kvetoucích exemplářů, z toho jeden dokonce čistě bílý.

Avšak orchideje nestačí jenom počítat

a kochat se jimi. Ony totiž nemají rády starinu. Proto se musí plocha ve vhodnou dobu pokosit a seno uklidit. A to na mokřadu, kde naroste obrovské množství zelené hmoty, není nic jednoduchého. Nejhorší je vždy kosení. Tentokrát to zvládl jeden obětavý člověk, Josef Ondra, za dva dny. Nejdřív posekal rovnější plochy se sekačkou, na druhý den obsekl křovinořezem orchideje s dozrálými semeníky.

A protože počasí letos přálo sušení, mohla za týden poté nastoupit „úklidová četa“ – patnáct členů Pantoflíčku, kteří se těžké práce nebojí. Po úklidu louky se osvěžili vodou z Vlastiny studánky a odpočinuli si ve stínu lípy u nedaleké chatičky.

**Mirka Končítíková
Slavkov**

Paní učitelka Mirka Končítíková vyučuje na ZŠ Horní Němčí a je členkou ZO ČSOP Pantoflíček ve Slavkově.

Pozemkové spolky dříve a dnes



Tradiční kosení organizované Pozemkovým spolkem KOSENKA, 2011
(Foto Jan W. Jongepier)

Pozemkové spolky jsou neziskové organizace, které pečují o přírodně či kulturně zajímavé lokality na základě vlastnictví či dlouhodobého smluvního vztahu s vlastníkem. Výhodou tohoto přístupu je snížení rizika, že úsilí i finanční prostředky vložené do péče o nějaké území přijdou vniveč jen proto, že vlastník se najednou rozhodl „zbytečnou“ louku zalesnit či si na ní postavit domek.

Nutno hned zkraje říct, že pozemkový spolek není žádným speciálním typem právnické osoby, je to spíše souhrnné označení. V převážné většině jde o „zapsané spolky“ respektive „pobočné spolky“ (tedy postaru občanská sdružení). Pozemkovými spolky je ale i několik obecně prospěšných společností a jedna nadace.

Trocha historie

Koncept pozemkových spolků není v našich krajích žádnou novinkou. Vykupování či pronajímání cenných přírodních lokalit, ale třeba i hradních zřícenin či jiných objektů, zde již v období první republiky provozoval ne jeden tehdejší spolek, Svazem na ochranu přírody a domoviny počínaje a Klubem československých turistů nekonče. A nešlo o myšlenka zdaleka jen naše, podobné aktivity se rozvíjely i v dalších zemích Evropy. Zatímco u nás vývoj přerušilo komunistické „vlastnictví všech“, pozemkové spolky se rozšířily i na další světadíl. Takže když se začátkem 90. let

začaly obnovovat normální vlastnické vztahy a mnohým bylo jasné, že právě v nich je klíč k úspěšné územní ochraně, bylo na co navazovat a kde okukovat.

Ve druhé polovině 90. let se zformovalo hnutí pozemkových spolků v podstatě do podoby, jak funguje dodnes. Není překvapivé, že do jeho čela se postavil Český svaz ochránců přírody; vždyť zhruba dvě třetiny pozemkových spolků v České republice jsou právě místní organizace ČSOP.

Desatero

Vždy však byly tyto pozemkové spolky otevřené komukoliv, kdo byl ochotný dodržovat domluvená pravidla shrnutá v Etickém kodexu:

1. Pozemkový spolek má jasný účel a cíle.
2. Pracuje vždy tak, aby přinášel prospěch v prvé řadě zájmům veřejným.
3. Pečlivě vybírá objekty svého zájmu s jejich dostatečnou znalostí a vědomím rozsahu nutné péče o ně.
4. Zodpovědně a trvale se stará o nemovitosti ve své péči.
5. Má dostatečné zázemí odborných i manuálních spolupracovníků pro realizaci svých cílů.
6. Přistupuje korektně ke všem svým partnerům.
7. Dodržuje veškeré příslušné právní normy a je si vědom právních důsledků svých činů.

8. Zajišťuje své financování etickým a zodpovědným způsobem.
9. Hospodaří transparentně.
10. Spolupracuje s ostatními pozemkovými spolky.

V současné době funguje v České republice přes 60 pozemkových spolků, pečujících o více jak 3000 hektarů pozemků, 6 památných stromů a 15 kulturních památek. Adresáře, podrobné statistiky i mnoho dalších zajímavých informací naleznete na <http://pozemkovespolky.csop.cz>.

Místo pro přírodu



Mezi veřejností asi nejznámější aktivitou pozemkových spolků jsou výkupy ohrožených pozemků. Zejména pak kampaň *Místo pro přírodu*, která se již 12 let snaží oslovovat drobné dárce a shromažďovala finanční prostředky, za něž je pak kupován tu prales ohrožený vykáčením, tu rašeliniště, tam poslední nezastavená louka...

Vykoupené pozemky se stávají vlastnictvím Českého svazu ochránců přírody a pečují o ně pozemkové spolky. Prozatím se podařilo takto vykoupit 120 hektarů pozemků na 27 lokalitách (viz www.misto-proprirodu.cz).

Právě v těchto dnech se rozbíhá již páté kolo této veřejné sbírky. Začínáme opět od nuly, řada zajímavých pozemků, i v Bílých Karpatech, na naši pomoc teprve čeká, takže pokud uzná někdo ze čtenářů těchto řádek za vhodné přispět na sbírkový účet č. 9999922/0800, buď mi poděkováno předem.

V CHKO Bílé Karpaty působí v současné době kromě Pozemkového spolku Čertoryje pečujícího o stovky hektarů, převážně v jižní části, i Pozemkový spolek KOSENKA, působící na severu Bílých Karpat. V péči má pět lokalit (Ščúrnica, Stráž, Dobšena, Bílé potoky a genofondový sad) o výměře více jak 43 ha a čtyři historické valašské dřevěnice.

Rozvoj pozemkového hnutí v České republice je dlouhodobě podporován Ministerstvem životního prostředí a letos i grantem z Lichtenštejnska, Islandu a Norska v rámci EHP fondů. Děkuje-me!

**Jan Moravec
Horoušany**

*Ing. Jan Moravec (*1969) je zástupce ředitele kanceláře ČSOP pro odborné programy a koordinátorem národního programu na podporu pozemkových spolků i kampaně Místo pro přírodu.*

Pozemkový spolek Čertoryje

O naši přírodu pečují nejen státní a krajské orgány, ale i organizace nevládní. Mnoho z nich je sdruženo v Českém svazu ochrany přírody (ČSOP), který zastřešuje kolem 350 takzvaných základních organizací (ZO). K největším v Bílých Karpatech patří KOSENKA ve Valašských Kloboukách a ZO ČSOP Bílé Karpaty ve Veselí nad Moravou, dobrovolné ochránáře ale najdeme i na řadě dalších míst.

Veselští ochránáři jsou aktivní už od začátku 80. let minulého století a mají na svém kontě mnoho úspěchů. Podepsali se například pod projekt na záchranu krajových odrůd ovocných dřevin, kdy jako první nevládní organizace začali mapovat a roubovat do nově založeného sadu staré a místní odrůdy ovocných dřevin. Naše organizace se také pustila do přípravy bělokarpatské druhové bohaté směsi semen, kterou bylo doposud zatravněno přes 550 ha v Bílých Karpatech a okolí. Přitom spolupracuje s řadou profesionálních botaniků a zoologů, i ze zahraničí, a vydala několik publikací (viz www.bilekarpaty.cz/csop/). Je i vydavatelem tohoto časopisu.

Začátky na Čertoryjích

ZO ČSOP Bílé Karpaty se zapojila v roce 1999 do pozemkových spolků. Název Čertoryje získal dle prvního území, o které jsme se již v roce 1986 začali starat. To bylo v době, kdy svažitéjší louky ležely dlouho ladem a zarostly hlohem. Pouze travní porosty na svazích dostupných zemědělské technice byly pravidelně koseny a také hnojené.

Tehdy byla mládež v mnohem větší míře než nyní ochotná pomáhat, a tak se na svahu nad potokem Járkovec objevili

první dobrovolníci. Nejednalo se jen o dítka školou povinná z několika přírodovědných, turistických nebo pionýrských oddílů, ale především o studenty vysokých škol. Ti sem začali jezdit v rámci víkendovek a prázdnin s Brontosauem, během kterých sekýrkami likvidovali náletové dřeviny a pak pravidelně kosili uvolněné plochy, zpočátku kosami s ručním hrabáním. Každoročně se tak výměra ručně obhospodařovaných luk zvětšovalo, během patnácti let až na 40 hektarů.

Okolní pozemky byly i po sametové revoluci koseny traktorem, ale jejich uživatelé neměli k tomu velkou motivaci. Klesly totiž stavy dobytka a spousta sena nikdo nepotřeboval, navíc v tu dobu nebyly žádné dotace. Proto ZO ČSOP Bílé Karpaty v roce 1997 převzala veškerá uživatelská práva na celou výměru již vyhlášené Národní přírodní rezervace (NPR) Čertoryje, včetně ochranného pásma (695 ha). Tímto krokem zabezpečila nutnou péči. Kromě kosení (ručně zůstaly kosené jen svažitéjší plochy a mokřady, zbytek zůstal na kosení traktorové) zabezpečila i novou generaci soliterních stromů a zatravnění rozoraných ploch v ochranném pásmu. Téměř deset let se nám dařilo financovat tyto zásahy ze Státního fondu životního prostředí.

Od roku 2005 začal o údržbu travních porostů znovu vzrůstat zájem okolních zemědělských subjektů. Bylo to díky možnosti čerpat zemědělské dotace v rámci evropských Agro-environmentálních programů, případně Programu péče o krajinu. Dnes ČSOP udržuje na Čertoryjích především nejcennější jihozápadní svahy, na kterých je kosení obtížnější vzhledem k mnoha soliterním stromům a hájkům i výskytu několika pramenišť.

Další lokality

Pro pozemkový spolek mají přednost biologicky cenná území, o která stávající vlastníci nebo uživatelé nemají zájem (ale jsou často ochotni je dát do pachtu). Nejčastěji je to proto, že jsou náročná na ruční práci nebo vyžadují zvláštní údržbu (například obkosení vzácných rostlin). Jedná se především o svažité pozemky, často na sesuvech, nebo pěnovcová prameniště.

Mnohá ladem ležící území je třeba v první fázi vyčistit od náletu dřevin, až potom je možné tyto plochy pravidelně kosit. V řeci čísel se náš pozemkový spolek stará o 17,4 hektarů luk kosěných ruč-



Čištění svahu Čertoryjí od náletu a staříny, 1986
(Foto Ivana Jongepierová)

ně, 17,7 ha lehkou mechanizací a 166 ha traktorem, a to od Sudoměřic až po vrchol Velké Javořiny. V současnosti tuto údržbu umožňují finanční prostředky z projektu LIFE+ Motýlí ČR – SR, o kterém jste na stránkách tohoto časopisu pravidelně informováni, částečně také dotace zemědělské.

Mimo to se ZO ČSOP Bílé Karpaty od roku 2010 stará z vlastních prostředků o obnovovaný mokřad o výměře 2,4 ha na bývalé orné půdě v lokalitě Dlouhé klíny pod Radošovem v k. ú. Blatnice pod Sv. Antonínkem. Vzhledem k tomu, že pozemek bývá často podmáčený, je jeho údržba značně obtížná a dá se provádět pouze po delším období sucha. Od letošního roku na kosení přibyla i část obnovované louky na bývalé orné půdě v Pomoraví v lokalitě Vlčí hrdlo u Bzence.

Mokřady

V posledních letech ČSOP zaměřuje pozornost na další cenné, avšak ladem ležící biotopy. Za nejdůležitější z nich považujeme pěnovcová prameniště. Vytékající voda obsahuje uhličitán vápenatý, který se v okolí prameniště sráží v podobě tzv. pěnovců. I když se velikost těchto biotopů často počítá jen v metrech čtverečních, najdeme na nich desítky chráněných a ohrožených druhů rostlin i živočichů, z nichž mnohé jsou na toto stanoviště úzce vázání. Patří k nim několik orchidejí, např. pětiprstka hustokvětá, prstnatec májový a prstnatec pleťový nebo krušík bahenní. Vyhledávají je i vrkoč útlý a vrkoč bažinný, dva druhy měkkýšů, kteří jsou celoevropsky chráněni v soustavě Natura 2000.

Podmínkou udržení těchto vzácností je pravidelné ruční kosění s odklizením sena. Mokřady nelze kosit traktorově, do zamokřených ploch se technika nedostane. Pokud to některý kaskadér přeci jenom vyzkouší, může dojít k nevratným škodám, protože vzniklé koleje mohou prameniště rychle odvodnit.



Ručně kosené mokřad s bulty ostřice latnaté
(Foto Dagmar Uhlířková)



*Obnova louky pod Výzkumem u Tasova
(Foto Jan W. Jongepier)*

Pozemkový spolek Čertoryje se již několik let stará o pěnovecová prameniště na pěti lokalitách: Megovka, Světlička, PR Machová, ochranné pásmo NPR Jazevčí (k. ú. Javorník nad Veličkou) a NPR Porážky (k. ú. Slavkov), kde zabezpečuje především každoroční ruční kosení.

Další vzácné druhy

I několik dalších míst s výskytem chráněných a ohrožených druhů rostlin se dostalo do péče ZO ČSOP Bílé Kar-

paty. Prvním z nich je lokalita Staré hory u Sudoměřic, kde se na jednom ze dvou bělo-karpatských nalezišť vyskytuje kriticky ohrožená violka vyvýšená. V roce 2011 získala naše organizace nájem na pozemek o výměře 0,07 ha, který byl neprostopně zarostlý křovím. Na jaře 2012 byl vyčištěn, a následně bylo zahájeno pravidelné kosení. Již v loňském roce se ukázalo, že se tato námaha vyplatila, protože původní populace několika rostlin se rozrostla na několik desítek. Toto malé území bychom chtěli ještě trochu rozšířit. Snad se nám podaří získat do pachtu další parcely.

Pod Výzkumem jižně od Tasova se podél vodního toku udržela v Bílých Karpatech vzácná ladoňka vídeňská. Také o údržbu tohoto zapadlého koutu nemá většina původních majitelů zájem. A i zde se vyplatila pravidelná údržba: po několika letech se z ladem ležících a náletem dřevin zarostlých svahů vyklubal květnatý travní porost, v brzkém jaře se modrající tisíce ladoněk.

Nedaleko od této lokality byla letos zahájena obnova další druhově bohaté louky. V minulosti se na svazích Výzkumu nacházely kavylové stepi, které však nevydržely zemědělský nápor během socialismu. Kavyl zde vyhybnul, ale rádi bychom řekli, že se stal jen neznámým druhem Bílých Karpat. Co kdyby se objevil na této zapomenuté, hlohy a dalšími dřevinami zarostlé louce? Po vyčištění zde zůstane kromě solitérů dubů i pár statných oskerušů, a doufáme, že nás zde příroda překvapí nějakým vzácným druhem.

I v dalších letech bychom chtěli v obnovených územích pokračovat, takže pokud máte nějaký tip na zapomenutý mokřad nebo zarostlou louku v širším okolí Veselí nad Moravou, budeme rádi za vaše upozornění (csop@bilekarpaty.cz).

**Ivana Jongepierová
Veselí nad Moravou**

RNDr. Ivana Jongepierová je předsedkyně ZO ČSOP Bílé Karpaty ve Veselí nad Moravou. Je (spolu)autorkou několika odborných publikací vydaných touto organizací.

POLE NEORANÉ

Neztrácejme půdu pod nohama!

Rok 2015 byl Organizací spojených národů (OSN) vyhlášen Mezinárodním rokem půdy. Tímto chce OSN zvýšit povědomí o významu půdy pro zajištění naší potravy a pro všechny rostliny a živočichy. I tento článek chce k tomu přispět.

Půda je základem našeho života na Zemi, je to nejcennější bohatství, které máme. Díky ní lze pěstovat obilí, ovoce, zeleninu nebo krmit a chovat zvířata na mléko či maso. Půda nám vlastně poskytuje 90% naší potravy. Má však i různé další důležité funkce. Víte třeba, že jeden hektar (100 × 100 m) půdy může obsahovat až 3,5 mil. litrů vody, nebo filtruje až 1 mil. litrů podzemní vody ročně?

Půda je i plná života. Do hloubky 30 cm půdy nalezneme až 25 tisíc kg živých organismů na hektar. V jediné hrsti úrodné půdy se může nacházet deset miliard mikroorganismů!

Hnojiva

Špatnou zprávou však je, že se o půdu špatně staráme, znehodnocujeme ji, a zdegradovanou půdu pak často už nevrátíme do původního stavu. Jednou z hlavních příčin je zemědělské hospodářství založené na dodávání minerálních hnojiv, zejména dusíku. Dříve hospodáři do půdy, ze které odebrali živiny pěstováním plodin, vrátili chlévský hnůj – směs podestýlky (slámy) s tuhými a tekutými výkaly hospodářských zvířat, včetně mikroorganismů. Dnes se většinou hnojí granulami NPK a sláma zůstane na poli nebo se dokonce spaluje. Půda tak postupně ztrácí humus, který pomáhá půdě dýchat, ale i dobře pít a zadržovat vodu – a tím se stává náchylnější k vysychání a erozi.

Minerální hnojiva přispívají i ke ztuhnutí půdy, a k tomu „pomáhají“ i pojezdy těžkými traktory nebo kombajny, zejména za vlhkého počasí. Tak se ztěžuje prosa-



Foto Antonín Okénka

kování vody. Na svazích to zrychluje povrchový odtok, který s sebou nese i půdní částí, tedy zvyšuje erozi. Kompaktní půdy na vodorovných plochách naopak poznáme podle toho, že zůstávají dlouho zatopené. Ve ztuhnutých půdách dále panuje zhoršený vzdušný, vodní a teplotní režim.

Škodlivé látky

Třetím negativním vývojem ve stavu půdy je její postupné znečišťování.

K ochraně rostlin a hubení škodlivých organismů zemědělci a lesníci používají postřiky pesticidy. Tyto látky dříve nebo později rozpadají, ale některá jejich pozůstatky (residua) jsou pořád škodlivé a dostávají se i do podzemních vod. Také zmiňovaná minerální hnojiva mohou být zdrojem kontaminace, zejména pokud jsou používána v nesprávné době a v nadměrném množství či nevhodném poměru. Místa jsou půdy také zasaženy imisemi škodlivých látek z průmyslu a dopravy. Důsledkem toho všeho je znova i ochuzení nezbytné živé složky v půdě.

Eroze

Rozrušování povrchu půdy je nazýváno eroze. Rozlišujeme vodní a větrnou erozi. K vodní erozi dochází následkem intenzivních srážek, větrnou erozi vyvolává sucho v kombinaci s řídkou vegetací. Eroze způsobuje odnos svrchní, nejúrodnější části půdy (ornice), čímž se zhoršují vlastnosti zbyvajících půdy. Hlavním důvodem eroze je nevhodné hospodaření.

Všeobecně představují velký problém mechanické změny. Záplavami, sesuvy či vodní erozí je na světě ohroženo 40% orných půd, větrnou erozí dalších 7%. Škody na půdě v zemích EU se odhadují na celkem €38 mld. ročně! A to nepočítáme ztráty překryváním jejího povrchu. Zábory půdy, především pro průmyslové areály, jsou nevratným procesem, který omezuje nebo odstraňuje fungování půdy.



Práce s hlínou v Ekocentru Karpaty v Nové Lhotě
(Foto Jana Brodecká)

V letech 1966–2007 ubylo v ČR 235 tis. ha zemědělské půdy, tedy plocha o výměře asi 40 × 60 km. Při pokračování tohoto trendu by Česká republika za 800 let byla úplně bez zemědělské půdy...

ELSA

K vyvrácení jmenovaných hrozeb byla již v roce 2000 založena Evropská alian-

ce půdy (*European Land and Soil Alliance - ELSA*). Pod heslem *Unser Boden - wir stehen drauf!* (Naše půda - stojíme si za ní) toto sdružení evropských měst, obcí a regionů se aktivně podílí na trvale udržitelném způsobu využívání půdy. To obnáší celou řadu oblastí: zemědělství, lesnictví, úrodnost, zdraví a kvalita půdy, eroze, protierozní a protipovodňová opatření, kompostování, odpady, bioplyn, urbanizace, pozemkové úpravy, využití půdy. Důležitou součástí její práce je samozřejmě zvyšování povědomí o půdě mezi obyvatelstvem.

ELSA působí v 15 zemích a sdružuje přes 200 subjektů. V roce 2010 se Obec Nová Lhota stala jejím prvním členem v České republice, dnes již máme 9 členů, z toho pět obcí v Bílých Karpatech (Hrubá Vrbka, Suchov, Tvarožná Lhota, Radějov). Kromě obcí hrají aktivní roli i Masarykova univerzita a Mendelova univerzita, Ekovín (svaz integrované a ekologické produkce hroznů a vína) nebo ZERA (Zemědělská ekologická regionální agentura).

Nová Lhota organizuje v rámci svého členství širokou škálu aktivit. Pořádala informační setkání pro starosty obcí, školení ambasadorů půdy a exkurze za příklady dobré praxe do Rakouska. U Ekocentra Karpaty vybudovala přírodní zahradu a školáci se zde mohou účastnit komplexního výukového programu Neztrácejme půdu pod nohama, jehož součástí jsou i tvůrčí aktivity s hlínou a přírodními materiály. Jedním z posledních projektů bylo založení Aleje života mezi Novou Lhotou a Vápenkami podél cyklostezky, kterou od dubna

2014 lemuje v úseku 200m dvacítky mladých lip. Na podzim 2014 následovala další výsadba 75 jablek, slivoní a hrušní u turistické cesty na vrch Hradisko.

Praktické rady

Ochranu půdy však není třeba nechat na obci nebo státu. Každý vlastník a uživatel půdy, i zahrádkář, může přispívat k vy-



Polní cesta narušená vodní erozí a erozí rýhu do hloubky 70 cm nad Novou Lhotou (Foto Antonín Okénka)

lepšení stavu. Na závěr proto nabízíme 12 malých i velkých činů, o jejichž zavedení by každý z nás měl uvažovat:

- podporovat české výrobce potravin
- třídit bioodpad
- založit si a používat kompost
- recyklovat a šetřit přírodní zdroje
- děti vzít místo k počítači do zahrady
- zavést rozumnější osevní postupy a technologie na zemědělské půdě
- nepodporovat hnojení minerálním dusíkem
- omezit používání chemikálií
- neprodávat půdu
- sázet stromy a chránit půdu před erozí
- uplatňovat svoje práva k půdě
- vnímat půdu jako hodnotu.

Tato opatření pomáhají naší půdu chránit tak, aby nám nadále poskytovala potraviny a suroviny, ale i zamezila záplavám či naopak vzdorovala suchu i změně klimatu a rovněž zastavila ubývání biodiverzity.

Antonín Okénka
Nová Lhota

*Mgr. Antonín Okénka (*1979) je starostou obce Nová Lhota od roku 2007.*

Dobrá půda je živá

Půda je více než hromada jílů či písku. Obsahuje i vzduch, vodu, ve které jsou rozpuštěné živiny, a různé druhy mikroorganismů a živočichů. Většina zde žijících bakterií, hub, hmyzu, žížal a stonožek, ale třeba i krtek nebo hraboš, se významně podílí na zvětvávání a obnově půdy. Listy, jehlice, větve a kmeny stromů a další organický odpad přeměňují v humus, který následně zpracují do živin. Živá složka půdy tak zabezpečuje její úrodnost. Bohatství organismů a tím i půdní úrodnost se pod různými vlivy významně snižuje, což v důsledku ovlivňuje i její výnosnost, cenu, bonitu a stupeň ochrany zemědělského půdního fondu.

Choroše všeho druhu



Troudinatec pásovaný (Foto Ladislav Špeta)

V lese, ale i v sadech nebo jinde najdeme občas na živých stromech nebo spadlých větvích dřevokazné houby, lidově nazývané „choroše“. Houbaři považují za skutečné choroše jen ty, které mají rourky, viditelné dírky (póry) na spodu plodnic nebo u tenkých plodnic na jejich povrchu. Chorošů je v České republice kolem dvou stovek druhů.

Kotlaba (Zeměpisné rozšíření a ekologie chorošů, 1984) uvádí 216 druhů chorošů, internetové stránky www.mykologie.net zobrazují a popisují jich 151. Mezi nimi najdeme velké a malé, běžné a vzácné, nenápadné i výrazně zbarvené. Plodnice některých chorošů žijí pouze pár měsíců a mají měkkou, někdy jedlou dužninu. Příklady jsou sířkovec nebo pštěň. Většina je však víceletých a je kvůli své tuhé či tvrdé dužnině nejedlá.

Troudinatec

Jedním z nejznámějších chorošů je bezesporu **troudinatec (práchnovec) kopytovitý**. Tvoří velké, tlusté a těžké, šedavé choroše, kterými jsou někdy kmenný starých nebo odumřelých buků obsypané. Roste však i na dalších listnatých stromech. Dobře je znali naši předci, kteří plstovitou dužninu troudnatce používali jako hubku k rozdělání ohně, ale vyráběli z nich i čepice, klobouky, rukavice aj. Připisovali mu také léčivé účinky – pravěcí lovci ji užívali k zastavení krvácení a traduje se, že dezinfikuje rány.

Příbuzný **troudinatec pásovaný (práchnovček pásíkový)** bývá plošší než troudnatec kopytovitý, povrch mívá ke kra-

ji oranžový až červenavý a spodek je světle žlutavý. Ve svých hostitelích není příliš vybiravý – často je viděn na smrcích a jedlích, ale klidně roste i na ovocných stromech nebo olších. Zajímavostí je, že v Asii je ceněn pro své léčivé účinky.

Plodnice podobného tvaru jako troudnatec kopytovitý (zhruba stejně vysoké jako široké) tvoří **ohňovec statný (mohutný)**, který najedeme téměř výhradně na starých dubech, **ohňovec Hartigův**, vázaný na jedle, a **ohňovec obecný**, který u nás vyhledává vrby a je tvarově hodně proměnlivý. V případě pochyb, o který druh se přesně jedná, pomůže spodek plodnic. Troudnatec se rozezná tím, že má spodek šedavý, zatímco ohňovce ho mají oranžovohnědý jako železný rez. Rourky troudnatce jsou také širší, na jednom milimetru najdeme vedle sebe asi tři, u jmenovaných ohňovců až pět nebo šest.

Dobré znaky

Řada velkých chorošů má tvar tlusté nebo tenčí desky, která je po celé šířce připevněná k podkladu. Není vždy jednoduché je od sebe rozlišit, ale některé mají jedinečné znaky nebo vyhraněné stanoviště. Například **sířkovec žlutooranžový**



Sířkovec dubový (Foto Jan W. Jongepier)

(obyčejný) je nezaměnitelný svou barvou a hustým růstem několika klobouků nad sebou. Je jedlý a vyskytuje se běžně na kmenech ovocných stromů, ale i vrb a dalších listnáčů.

Sířkovec dubový lze dobře poznat, když se díváme na spodní stranu, kde nenajdeme malé dírky, ale spíše tlusté lupeny nepravidelně uspořádané do tvaru bludiště. Vrchní strana je naopak fádňatá, má hnědavé barvy a je drsná. Tento choroš roste jak jednotlivě, tak i ve skupinách srostlých plodnic, na pařezech dubů v lese nebo mimo les. Z Bílých Karpat jsou však známé i dva případy, kdy rostl na živé švestce.

Podobný, ale jemnější spodek mají plodnice **sířkovce načervenalého (sířkovček červenkastý)**. Ten se dále vyznačuje tenčím tvarem a hladším povrchem, červená barva je však patrná jen na mladých plodnicích. I tento druh je u nás běžný, ale vyskytuje se spíše podél potoků,

kde obsazuje kmenný a větve vrb nebo jiných pobřežních dřevin.

Hostitelé, které si vybírá **rezavec štětinatý (ryšavec srstnatý)**, jsou údajně většinou jabloně, ale v Bílých Karpatech převažuje výskyt na ořešácích královských. V létě tento rezavec poznáte podle pěkně červenohnědého, nápadně chlupatého povrchu klobouku. Staré plodnice někdy zůstávají na stromě až do zimního období jako černé mumie.

Na dubech

K dalším poměrně běžným velkým chorošům patří **lesklorkorka ploská**. Je to houba s matným skořicovým povrchem (často pokrytým jejím výtrusným prachem) a bělavým spodkem, kterou lze najít na různých dřevinách, nejčastěji v dolní části kmenu. Nemusíme pro ni do přírody, protože často roste v parcích nebo na stromech v obcích. Vzácnější příbuzná **lesklorkorka lesklá (obyčejná)** je zajímavá tím, že má nepravidelně tvořenou, někdy velmi dlouhou stopku a vypadá jako nalakovaná hnědočervenou barvou. Vyskytuje se převážně v doubravách, kde roste na pařezech nebo kořenech dubů. V Číně se již 4000 let používá jako medicína.

Do skupiny velkých „deskových“ chorošů patří i několik dalších druhů vázaných na duby. **Rezavec dubový (ryšavec slziaci)** vyžaduje mohutné, staré duby, na kterých tvoří plodnice velkého formátu (do půl metru šířky), typicky na úplném spodu kmenu, téměř na zemi. V čerstvém stavu se na jejich povrchu objevují hnědé kapky, které vysychají do tmavých skvrn. Je to krásný pohled, ale jinak nevyvolávají nálezy tohoto choroše velké potěšení. Jedná se totiž o nebezpečný parazit, který může hostitele zcela zničit.

Také další druh s hnědým spodkem, **ohňovec hrbolatý**, roste na bázích kmenů a upřednostňuje pro svůj růst duby, ale někdy infikuje akáty. Potřebuje teplé podnebí, a tak se jeho nálezy v Bílých Karpatech – co víme – omezují na okolí Blatnice. **Pštěň (pečeňovec) dubový**, krásně červenavě zbarvený a jedlý šťavnatý cho-



Rezavec štětinatý (Foto Jan W. Jongepier)

roš, také vyhledává teplejší místa a vyskytuje se téměř výhradně v jihozápadní části našeho pohorí.

Pravé choroše

Několik větších chorošů má plodnice, které jsou v místě připojení ke dřevu zúžené. Je to případ **březovníku obecného**, který má tvar cyklistického sedla. Šanci se s ním setkat máte všude, které rostou starší břizy.



Vějířovec obrovský
(Foto Roman Maňák)

Také všechny druhy z rodu jménem choroš mají tento společný znak. Největší z nich, krásně hnědožlutý **choroš (trúdník) šupinatý**, lze pozorovat od jara do podzimu na dřevě různých listnáčů. Sytě hnědě zbarvený a hladký **choroš smolonoš (tmavohlúbikový)** se u nás vyskytuje méně často. Největší šanci ho najít máme na vrbách u potoků, avšak byl nalezen i v bučinách a ve vyšších polohách.

Dále tento rod zahrnuje druhy menšího vzrůstu s ústřední stopkou (tření), ze kterých stojí za zmínku dvojice **choroš plástvový** a **choroš voštinovitý (velkopórový)**. Oba mají na spodku poměrně velké póry s podlouhlým tvarem, ale druhý jmenovaný asi dvakrát tak velké jako první jmenovaný. Dalším rozdílem je, že choroš plástvový je běžný a lze ho typicky najít na jaře, zatímco choroš voštinovitý byl dříve velmi vzácný, dokonce figuruje v Červeném seznamu hub (2006) jako ohrožený druh. V poslední době se však od jihozápadu rozšiřuje.

Trsnaté druhy

A pak tu jsou choroše rostoucí ve tvaru vějíře nebo trsu. Mezi houbaři je pro svou chutnost oblíbený **choroš oříš (trúdník klobúčkatý)**, tvořící velké plodnice složené ze stopkatých drobných kloboučků, které připomínají velký kvěťák. Je vzácný, roste v teplejších oblastech a váže se především na duby, i když ho většinou najdeme na zemi.

Oříš se může plést s **trsnatcem lupenitým**, který roste přímo na kmeni nebo pařezech dubů a má klobouky, které se dolů zužují – nemají jasně oddělený třeň. Tím zase napodobuje běžnější **vějířovec obrovský**, který můžeme najít také u buků nebo dokonce u jírovců (kaštanů koňských) a dalších dřevin. Rozdíl mezi nimi je ten, že spodek vějířovce tmavne po doteku, zatímco trsnatec barvu nemění.

S oblibou se na řezných plochách pařezů smrků vyskytuje **anýzovník vonný (trámovka anízová)**, který tvoří v obrysu víceméně kruhové plodnice, ke kraji oranžové, uprostřed hnědočerné. Za své jméno děkuje vůni, která je nejpatrnější při lehkém poškození. Pokud nevoní, může se jednat o **hnědáč Schweinitzův**, který má však klobouky s ostřejšími okraji a spodek s typickými nepravidelně tvořenými póry. Je vzácnější a roste i na borovicích.

Drobné druhy

Kromě jmenovaných druhů většího formátu existuje i řada chorošů středně velikosti, asi do 10 cm šířky. Velmi běžně se setkáváme s příliš nevybíravou **outkovkou (trúdnikovec) chlupatou** s bledými barvami a hnědou až černě zbarvenou **outkovkou pestrá**. Obě rostou na pařezích i kmenech a větvích různých dřevin.

Ale pozor! Je několik druhů, které na první pohled vypadají jako tyto outkovky, ale jimi nejsou. Někdy si můžete myslet, že je to zase outkovka chlupatá, ale když si prohlédnete spodek, zjistíte, že nemá malé dírky, ale spíše lupeny nebo něco na způsob sítkovců. To znamená, že jste našli **lupeník březový**, který se tak běžně nevyskytuje. Nebo spodek vypadá jak u hnědáku Schweinitzova, a máte čest s **outkovkou jednobarvou (chlpatice jednofarebná)**, také vzácnějším druhem.

Pokud se vám zdá, že outkovka chlupatá má nějaké velké rozměry, pravděpodobně je to její příbuzná **outkovka hrbatá**, kterou lze často najít na bukových pařezech. Ověřuje se to jednoduše: tento druh má protažené, nikoliv kruhové póry.

Nebudu už jmenovat šedopórky, trámovky aj., ale představím ještě dva druhy, které stojí za zmínku. Prvním je **ohňovec ovocný (slivkový)**, který se snadno přehlédne. Často zaokrouhlené, šedé až



Rezavec dubový (Foto Roman Maňák)

rezavě hnědé „výrůstky“ totiž docela splývají s kůrou švestek, na kterých většinou roste. Kdyby se udělal pořádný výzkum, zjistilo by se pravděpodobně, že v téměř žádném švestkovém sadu tento škůdce nechybí.



Pstřeň dubový (Foto Jan W. Jongepier)

Končíme parádně červeným chorošem, který bývá v Bílých Karpatech nalezen velmi málo. Jeho jméno je slovensky **červenica rumělková**, v Česku se mu říká **outkovka rumělková**. Na spadlých kmelech třešní byl zaznamenán u Radějova, Javorníku, Korytné, Vyškovce a Žitkové, ale u Velké nad Veličkou rostla na břizě. Kvůli své výrazné barvě určitě nemůže být přehlížen, ale proč u nás neroste více na buku, jak je tomu jinde?

Jan W. Jongepier



Choroš voštinovitý, outkovka pestrá, outkovka rumělková (Foto Jan W. Jongepier)

Kvalita vody



Potok Chochoľnica (Foto Jan W. Jongepier)

V České republice patří Bílé Karpaty k oblastem, které mají nejčistší povrchové vody (potoky a řeky). Nejsou postižené kyselým deštěm ani znečištěné z průmyslové výroby. Místa se nacházejí mírně znečištěné vody, což je způsobeno především lidskými sídly a zemědělstvím.

Kvalita povrchových vod podléhá nejen sezonním, ale i dlouhodobým změnám. Některé jsou způsobeny přírodou, další lidskou činností. V prvním případě se jedná o chemické zvětrávání podloží, kterým se do vody uvolňuje hlavně vápník, hořčík a s nimi spojené anionty, zejména hydrogenuhličitan (bikarbonát, HCO_3^-), sirany či chloridy. Ty spolu určují přirozenou kyselost (pH) vod. Největším problémem lidské činnosti jsou dusičnany ze zemědělství a fosfor z lidských sídel.

Odběry a rozborů

Díky dvěma akcím České geologické služby (ČGS) můžeme dnes porovnat kvalitu vod v CHKO Bílé Karpaty mezi dvěma obdobími. Od dubna do října 1995 zde byly v rámci tvorby Geologických a účelových map pro životní prostředí odebrány a analyzovány vzorky povrchové vody ze 133 lokalit. O 12 let později se znovu vzaly vzorky na reprezentativní části (44) těchto lokalit. Hodnoty pH byly zásadně měřeny v den odběru, ostatní analýzy byly provedeny v laboratořích ČGS.

Kyselost

Povrchové vody v CHKO Bílé Karpaty jsou zásaditější, než je celostátní průměr. Mají pH 7,5, zatímco v ČR je průměr 7,3. Ani v nejvyšších nadmořských výškách nejsou vody nijak kyselé. Důvodem je na jedné straně podloží, které snadno uvolňuje zásadité kationty, jako jsou vápník, hořčík, sodík nebo draslík, na druhé straně v Bílých Karpatech a okolí chybí emise okyselujících látek (nejznámější je kyselina sírová, která vzniká spalováním sirnatého uhlí).

Kyselost povrchových toků je zde prakticky nezávislá na nadmořské výšce. Mezi lety 1995 a 2007 mírně vzrostla (z intervalu 7,5–8,3 na 8,0–8,6), zejména pak na níže položených lokalitách.

Vápník

Vápník je v povrchových vodách nejvýznamnějším kationtem (iontem s pozitivním nábojem), pochází ze zvětrávání podloží. Jeho průměrné koncentrace jsou značně vyšší, než je průměr v ČR – vody jsou takzvané „tvrdé“. Avšak v tocích ve vyšších polohách

jsou obecně nižší kvůli větší vodnosti toků, čímž jsou prvky z podloží více zředěny. Také můžeme konstatovat, že koncentrace vápníku v mezidobí 1995–2007 klesly z hodnot 60–194 na 52,5–137 mg Ca/l. Největší poklesy byly pozorovány v nižších polohách. Souvisí to zřejmě s útlumem zemědělství – pole a louky se dnes méně vápni než v minulosti.

Sirany

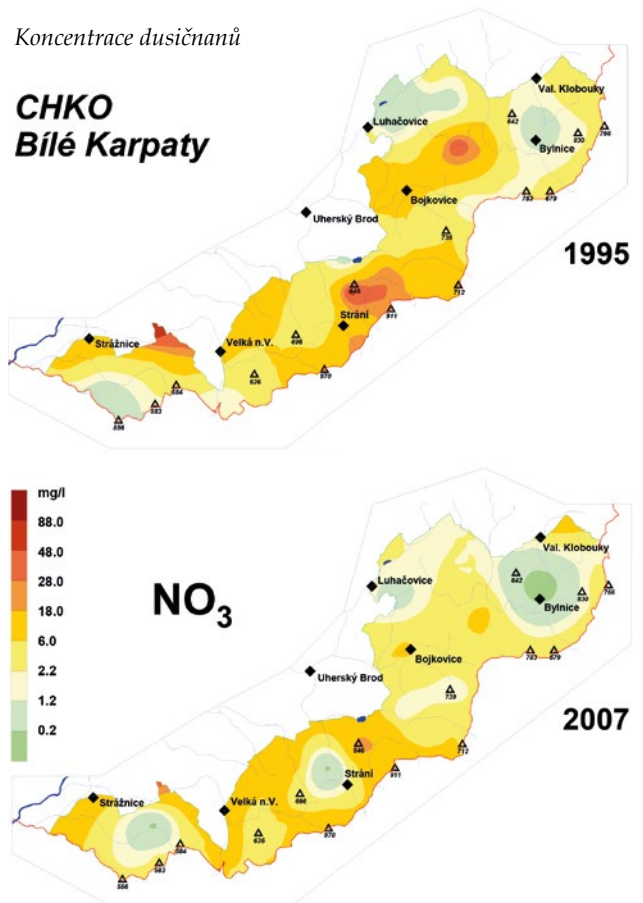
Sirany jsou po karbonátech nejčastějším aniontem (iontem s negativním nábojem) a také mají svůj původ ze zvětrávání hornin. Jejich koncentrace v Bílých Karpatech patří celostátně k těm vyšším, ale klesají s nadmořskou výškou. Pokles koncentrací v době pozorování, který jsme zjistili prakticky na všech odebraných lokalitách (z 23,5–153 na 0,2–127 mg SO_4/l), souvisí s obecným snížením kyselosti srážek (úbytkem kyseliny sírové). Díky tomu se z půd vyplavuje méně siranů, které se sem dostaly z atmosféry. Koncentrace siranů byly v roce 2007 všechny v normě pro povrchové vody a vodárenské toky.

Chloridy

Koncentrace chloridů v CHKO Bílé Karpaty jsou výrazně nižší, než připouští

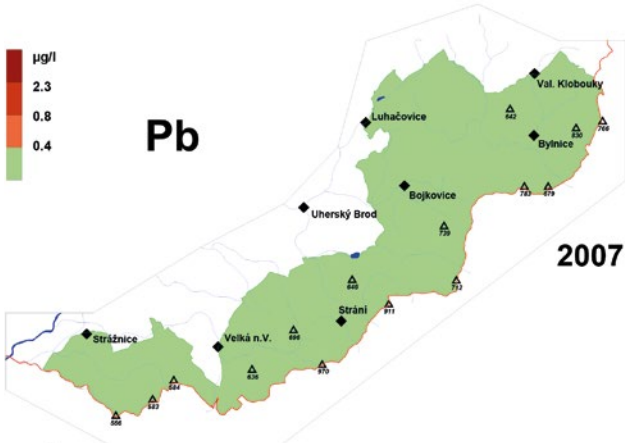
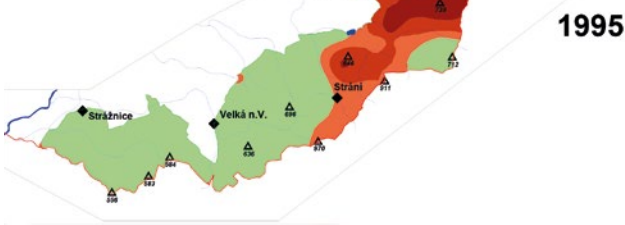
Koncentrace dusičnanů

CHKO Bílé Karpaty



Koncentrace olova

CHKO Bílé Karpaty



normy pro povrchové vody, a jejich koncentrace v mezidobí 1995–2007 ještě poklesla z 1,9–70 na 0,8–47 mg Cl/l. Chloridy jsou přirozeně vyluhovány z podloží, ale dostanou se do povrchových vod i zimním solením silnic nebo zemědělstvím, protože jsou jako soli kyseliny chlorovodíkové obsaženy ve statkových i umělých hnojivech. Pozorovaný pokles pravděpodobně souvisí se snížením zemědělské aktivity.

Dusičnany

Koncentrace dusičnanů v Bílých Karpatech jsou oproti celostátním hodnotám téměř poloviční, což je dáno zejména zdejším méně intenzivním zemědělským využitím. Ve studovaném mezidobí zde došlo, stejně jako na celém území ČR, k výraznému poklesu: z hodnot 0,5–64 na 0,04–20 mg/l NO₃. Zejména se tak stalo tam, kde v roce 1995 dusičnany ještě přesahovaly povolenou normu environmentální kvality pro povrchové vody (23,9 mg/l) – nesplňovalo ji přes 10% odebraných vzorků. V roce 2007 všechny vzorky tuto normu již splnily.

Obsahy dusičnanů jsou obecně nižší v tocích se zalesněným povodím, téměř nezávisí na nadmořské výšce. Jejich koncentrace se mezi lety 1995 a 2007 snížily zejména v místech, kde byly zatravněny

v 90. letech 20. století větší plochy orné půdy, čímž skončilo hnojení dusíkatými hnojivy.

Fosfor

Celkový rozpuštěný fosfor ve vodách Bílých Karpat kolísá, ale nejvyšší hodnoty se přibližují k celostátní střední hodnotě 30 µg P/l. Větší koncentrace fosforečnanů (fosfátů) byly nalezeny na tocích v nižších nadmořských výškách, kde je hustší lidské osídlení. Je to proto, že převládajícím zdrojem fosforu v povrchových vodách jsou dnes domácnosti, které do kanalizace (nebo místy přímo do vodních toků) kromě lidských exkrementů používají prací a čisticí prostředky obsahující fosfáty.

Vliv zemědělského hnojení je mnohem nižší a v zalesněných a výše položených oblastech je fosforu velmi málo, tamní potoky ukazují velmi dobrý ekologický stav.

Stopové prvky

Naprostá většina stopových prvků a těžkých kovů se v Bílých Karpatech vyskytuje ve velmi nízkých a neškodných koncentracích. Výjimkou je olovo, kdy v 90. letech byly zaznamenány poměrně vysoké koncentrace v okolí silničních tahů na Slovensko. Tehdy se ještě používal olovnatý benzín a z jeho spalin se olovo dostávalo do vody v okolí silnic. V součas-

né době jsou již koncentrace pod detekční mezí.

Závěr

Vody bělokarpatských potoků a říček jsou ve většině chemických parametrů v poměrně dobrém stavu. Rozsáhlé lesy, téměř chybějící průmysl, stejně jako rozptýlené osídlení v nejcennějších částech CHKO chrání povrchové vody před výraznějším znečištěním. Zdejší zásadité (vápenité) podloží s vysokou rychlostí zvětvávání nedovolilo okyselení vod a uvolnění toxických kovů z podloží, jako tomu bylo na kyselých horninách sudetských pohoří Čech a Moravy.

Mírně rizikové je zemědělství, které při vysokých dávkách dusíkatých hnojiv stále znečišťuje vody dusičnany, byť koncentrace jsou celkem nižší, než je průměr ČR. Lidské osídlení je také zdrojem mírně zvýšených koncentrací fosforu. Ty spolu s dusičnany přispívají k zvyšování obsahu živin (eutrofizaci) v povrchových vodách nižších poloh.

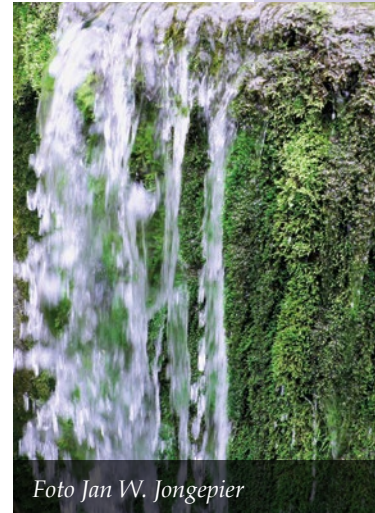
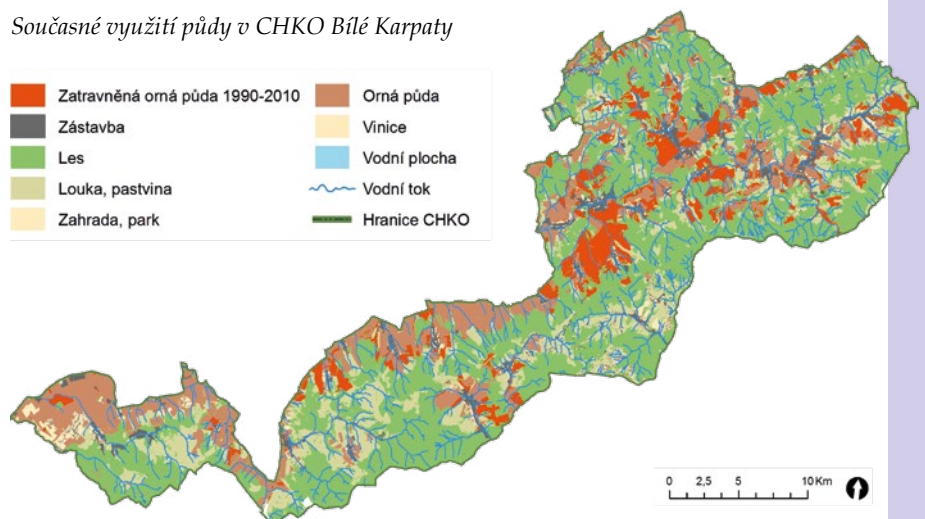


Foto Jan W. Jongepier

**Jakub Hruška
Vladimír Majer
Tomáš Chuman
Praha**

RNDr. Jakub Hruška, CSc., RNDr. Vladimír Majer, CSc. a RNDr. Tomáš Chuman, Ph.D. jsou pracovníky České geologické služby, Praha.

Současné využití půdy v CHKO Bílé Karpaty



Bajka o chytré lišce a medvědovi

Není to snad ani tak dlouho, co se do kopců nad Vlárrou odkudsi z východu nastěhoval velký a krutý medvěd. Brzy zjistil, že je jediným medvědem v celém okolí a mimo to, že je největším a nejsilnějším ze všech obyvatel okolních lesů. Bezohledně tedy lovil a ničil, co se mu zachtělo, až v celém okolí zavládl veliký strach. Když medvěd viděl, kterak se mu všichni z cesty klidí a jak se jej bojí, pasoval sám sebe do role vládce zdejších lesů a všechny ostatní bral jako své poddané.

Jednou tento samozvaný pán bělokarpatských hvozdů nechal rozhlásit v širém okolí, že on, Medvěd Krutý, velký lesů pán, svolává všechny své poddané, aby mu mohli v jeho paláci přednésti veškeré své stížnosti, žádosti, prosby i nářky. On, že vše vyslyší a po právu rozhodne a pořádek v lese, že konečně zavede.

Hned druhého dne se opravdu mnoho zvířat k medvědovi vypravilo. Mnozí tak činili ze strachu, jiní ze zvědavosti a někteří tam šli kvůli sojce zlomyslné, která ve šprýmu sobě vlastnímu roznesla, že v paláci medvědově bude připravena veliká hostina, a že každý se tam do sytosti nají.

Ale kdeže by se v lese vzal palác a hostina v něm?! Palácem byl medvědí brloh vyhrabaný pod vývratem ohromného buku a místo hostiny v něm byly kosti, kůže starých a všelijakých jiných nečistot hotové hromady. Puch, který se z těch hromad šířil, byl nepředstavitelný.

První, kdo v brlohu vešel, byl starý vlk, který byl přesvědčen, že bude dobré s medvědem dobře vycházet. Leč puch, který by se snad v pelechu medvědí mohl nožem krájet, jej zastavil. Vlk, přestože sám lovec, miloval čistý vzduch a ničeho tak hrozného by ve svém pelechu nikdy nedopustil. Ještě jednou se chudák

nadechl a potom začal mocně kýchat a oči mu slzely. I otočil se, zamumlal cosi v omluvě a z medvědího pelechu raději utekl. Ještě zdáli pak medvědovo spílání slyšel.

Další vstoupila kuna, která nechtěla udělat podobnou chybu, a tak již od vchodu medvěda začala hlasitě chválit, zejména pak jeho péči o les a všechna zvířátka. Jedním dechem pak pokračovala jak krásný má medvěd palác a jak opojně to zde voní. To však už přehnal, neb medvěd moc dobře věděl své o vůních i smradech a tak bez okolků ztrestal tu kunu licoměrnou.

Do třetice pak přišla liška. Také ona si myslela, že bude důležité s medvědem dobře vycházet, a tak rychlým krokem bez ohlížení, až do středu pelechu přišla.

„Řekni,“ zahřměl na lišku medvěd, notně ještě rozčilený návštěvou kuny, „co zde cítíš, zdali puch nebo vůně?“

„Ach, odpusť mi pane,“ odpověděla chytrá liška, „ráda bych vyhověla tvému požadavku, ale nemohu tak učinit, jakkoli chci nejvíce. Byla jsem minulého týdne lovit kachny u rybníka

dole v údolí, do vody jsem přitom, chuděrka, spadla a již několik dnů mne trápí taková rýma, že ničeho necítím.“

Ta odpověď medvěda velice uspokojila a uklidnila.

Od té doby, ač také lovec a tedy medvědova konkurence, liška s medvědem vždy dobře vycházela.

Jsou prostě v životě chvíle, kdy drobná lež je nejlepší odpovědí zlému pánovi.

Očekávali jste, že bajka bude mít lepší konec? Že se třeba zvířátka zlého medvěda zbaví? Hm... nedočkáte se. Bajky – to jsou příběhy ze života a zdaleka ne každý končí opravdu dobře.

Pavel Bezděčka



Malba Dagmar Uhýrková

PRO CHYTRÉ DĚTI

Vánoční soutěž o tričko s motivem Bílých Karpat

V letošním roce oslaví časopis **Bílé – Biele Karpaty** 20. ročník a zároveň je to 35 let, co vznikla **CHKO Bílé Karpaty**.

Zúčastni se soutěže o tričko s motivem **Bílých Karpat** a napiš nám správné odpovědi na tyto otázky:

- 1. Který úřad v České republice vede evidenci vlastníků pozemků?**
- Obecní úřad
 - Úřad vlastníků pozemků
 - Katastrální úřad

- 2. Kolik m² má pozemek o velikosti 1 ha (hektar)?**
- 100
 - 1 000
 - 10 000

- 3. Co jsou to otavy?**
- semeno trav
 - tráva, která se seče podruhé na podzim
 - tráva, kterou na pastvině nespase dobytek

- 4. Který nástroj používají zemědělci ke kosení luk?**
- kosu
 - srp a kladivo
 - pluh

- 5. Které z pasoucích se zvířat má na vemeni čtyři struky?**
- koza
 - kráva
 - ovce

6. Který z ptáků usmrcuje nově narozená jehňata v Bílých Karpatech?

- a) sup
- b) krkavec
- c) vrabec

7. Který ovčácký pes je výborný pomocník pastevců k nahánění ovcí?

- a) český fousek
- b) border kolie
- c) jezevčík

8. Co se stane s loukami, když se přestanou kosit?

- a) zarostou křovím
- b) zůstanou pořád loukami
- c) rostliny uhynou a bude tam poušť

9. Které z nadpřirozených bytostí mají motýlí křídla?

- a) andělé
- b) víly
- c) létající kůň Pegas

10. Jak se jmenuje kamarád makové panenky?

- a) motýl Emanuel
- b) motýl Žluťásek
- c) motýl Levanduel

Odpovědi na všech 10 otázek zašlete do **15. prosince** na email redakce@bilekarpaty.cz nebo poštou na adresu: ZO ČSOP Bílé Karpaty, redakce časopisu Bílé – Biele Karpaty, Bartolomějské nám. 47, 698 01 Veselí nad Moravou.

V odpovědi napiš i svou velikost trička (např. 8 let / 10 let / XS / S / M / L / XL / XXL).

Jeden vylosovaný výherce obdrží tričko s motivem Bílých Karpat a předplatné časopisu Bílé – Biele Karpaty na příští rok.

**Jitka Říhová a Dagmar Uhýrková
Veselí nad Moravou**

Správné odpovědi z minulého čísla 1/2015:

1.a – 2.c – 3.a – 4.a – 5.b – 6.c – 7.a – 8.a – 9.b – 10.c

Výherce jarní soutěže čísla je Nela Stašová, která obdržela tričko s motivem orchideje Bílých Karpat.

Správná odpověď z luštěnky pro dospělé čísla 1/2015 je: Drahy.

Výherce je Jana Ličeniková ze Strážnice, která obdržela tričko s motivem Trávy Bílých Karpat.

Správná odpověď z osmisměrky je: Zahrady pod Hájem.

**Titulní strana: sírovec žlutooranžový,
foto Jan W. Jongepier**

Vážení čtenáři,

držíte v rukou druhé číslo 20. ročníku našeho časopisu.

Předplatné v České republice zůstává stejné i na rok 2015 v částce 60,- Kč včetně DPH 15%.

Předplatné můžete uhradit vydavateli ZO ČSOP BÍLÉ KARPATY na číslo účtu 1442785399/0800, variabilní symbol: 1111, do zprávy uveďte „časopis BBK“ a vaše jméno.

Čtenáři na Slovensku mohou předplatné ve výši 5,00 EUR na rok 2015 uhradit složenkou na adresu: Centrum environmentálních aktivit - CEA, Mierové námestie 29, 911 01 Trenčín. Do zprávy pro příjemce uveďte „časopis BBK“.

Děkujeme všem obcím, firmám, předplatitelům a příznivcům našeho časopisu za projevenou přízeň a podporu (řazení dle abecedy):

Mecenáši časopisu Bílé – Biele Karpaty 3000 a více Kč:

Ministerstvo životního prostředí ČR, NET4GAS, Obec Dolní Němčí, Ústřední výkonná rada Českého svazu ochránců přírody.

Patroni časopisu Bílé – Biele Karpaty 1000 a více Kč:

Obec Hrubá Vrbka, Obec Korytná, Obec Ostrožská Lhota, Obec Uherský Ostroh, Aleš Máchal (Brno).

Podporovatelé časopisu Bílé – Biele Karpaty 500–999 Kč:

Obec Návojná, Obec Petrůvka, Obec Rokytnice, Jiří Gajda (Strážnice), Radim Pešek (Bojkovice), Pavel Zemčík (Bojkovice).

Přispěvatelé časopisu Bílé – Biele Karpaty 200–499 Kč:

Slovenské muzeum (Uherské Hradiště), Jarmila Barboříková (Štítná nad Vláří), Stanislav Capita (Rohatec), Jana Čizmářová (Veselí nad Moravou), Zdeněk Habrovanský (Staré Město u Uh. Hradiště), Michal Hájek (Hluk), Jan Jagoš (Velká nad Veličkou), Jiří Kadlec (Napajedla), Hana Kašpaříková (Tuřany), Marie Kramná (Šumice), Petr Kučera (Brno), Eva Meislerová (Praha), Jiří Nešpor (Uherský Brod), Eva Salvetová (Bojkovice), Aleš Sumec (Brno), Blanka Súčková (Uherské Hradiště), Ivo Zetík (Větrí).

Redakce

Bílé - Biele Karpaty – časopis moravsko-slovenského pomezí

Vydávají: Základní organizace Českého svazu ochránců přírody BÍLÉ KARPATY (Veselí nad Moravou), Vzdělávací a informační středisko Bílé Karpaty, o.p.s. (Veselí nad Moravou) ve spolupráci se Správou CHKO Biele Karpaty (Nemšová) a Správou CHKO Bílé Karpaty a Krajským střediskem Zlín (Luhačovice).

Část obsahu je připravena v rámci programu rozvoje pozemkových spolků Českého svazu ochránců přírody s grantovou podporou Ministerstva životního prostředí. Materiál nemusí vyjadřovat stanoviska MŽP.

Kontaktní adresy:

ZO ČSOP BÍLÉ KARPATY
Bartolomějské nám. 47
698 01 Veselí nad Moravou
tel.: +420 518 326 470
e-mail: redakce@bilekarpaty.cz
Jitka Říhová
www.bilekarpaty.cz/csop/

Správa CHKO Biele Karpaty
Trenčianska 31
914 41 Nemšová
+421 326 598 387
e-mail: katarina.rajcova@sopsr.sk
Katarína Rajcová

Redakce: Libor Ambrozek, Pavel Bezděčka, Tomáš Hamrlík, Jan W. Jongepier (šéfredaktor), Jozef Májsky, Aleš Naňák, Marie Petrů, Katarína Rajcová, Jitka Říhová, Petr Slihták, Dagmar Uhýrková

Grafika a sazba: David Jongepier

2. číslo ročníku 2015 vychází v říjnu 2015.

Tištěno na papíře s certifikátem FSC.

Reg. č. E 7428, ISSN 1211 – 3638. Ročník XX, číslo 2, náklad 2400 ks, cena 30 Kč, 1 EUR

Tisk: Tiskárna Didot, spol. s r.o.

Rozšiřuje: Mediaprint & Kapa

Ministerstvo životního prostředí
České republiky





Pojďte s námi do přírody!

Otevřeli jsme pro vás již více než 70 lokalit.

Blíž přírodě



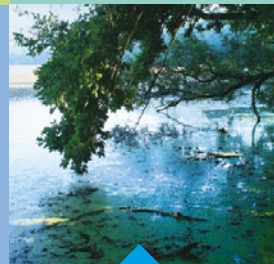
Objevte studánku, kde žijí mloči skvrnití.

Mločí studánka, Myslík / Frýdek-Místek

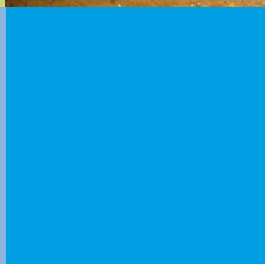
Porovnejte si délku skoku s blechou nebo jelenem.
Zásmucká Bažantnice
Zásmuky / Kolín



Otužte se v přírodním knajpovišti.
Semanínská stezka, Semanín / Ústí n. Orlicí



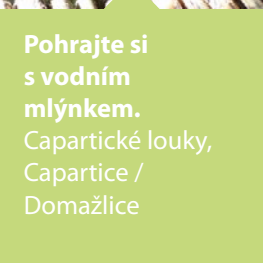
Obejměte druhou největší lípu v ČR s obvodem kmene 11,7 m a stářím 600 let.
Sudslavický okruh, Vimperk / Prachatice



Poučte se o jediné lokalitě kriticky ohrožené byliny kandík psí zub v ČR.
Medník, Hradištko / Praha – západ



Pozorujte až 160 druhů ptáků.
Rezervace Štěpán, Děhylov / Ostrava



Pohrajte si s vodním mlýnkem.
Capartické louky, Capartice / Domažlice



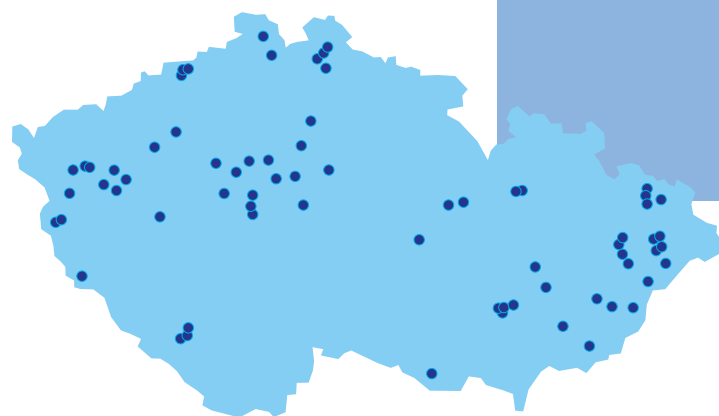
Navštivte pozorovatelnu bobrů.
Vodní svět, Lesná / Tachov



Učte se poznávat přírodu nejen očima.
Les plný smyslů, Krásná Lípa / Děčín



Podívejte se na líhniště pro hady a ještěrky.
Mokřadní louka Kolo, Slavkov / Uh. Hradištko



S Českým svazem ochránců přírody jsme v rámci programu NET4GAS Blíž přírodě zpřístupnili veřejnosti již více než 70 přírodně cenných lokalit.

Přesvědčte se na www.blizprirode.cz a vyrazte rovnou do přírody!