

Bílé Karpaty

Biele Karpaty

1/2001

Časopis moravsko-slovenského pomezí

Z obsahu:

- * Rozhovor s Katarínou Devánovou * Vráti sa mišpuľa do Bielych Karpát?
- * Kraslice na Hornácku * O bosorce z Kuželova * Houby rostou pořád



Vzdělávací a informační středisko
Bílé Karpaty, s. p. s.
Bartolomějské nám. 47
698 01 Veselí nad Moravou



Dnes vám v **rozhovoru** na str. 2 - 3 představíme vedoucí Správy CHKO Biely Karpaty Katku Devánovú.



Už víte, kam vyrazit, chcete-li se na Biely Karpaty podívat shora? **O první rozhledně** čtěte na str. 5.

Znáte **mišpuľi**? O tom, zda patří do Bielych Karpat, se dočtete na str. 6.



Jak se vyvíjely výtvarné techniky a postupy při tvorbě **kraslic na Hornácku** vám objasní Romana Habartová na str.12 - 13.

V rubrice **Krajiny Bielych Karpat** poprvé zabrousíme na Slovensko do okolí Lednice (str. 18).



Obsah:

Fejeton

Hranice - Hranica1

Náš rozhovor

Biely Karpaty sú jeden celok 2

Akce v Bielych Karpatech / Akcie v Bielych Karpatoch

Chcete čápy na komině?

Pozvánka na ekojarmark 4

Družební výstava neprofesionálnych výtvarníkov, Rozhľadna 5

Ovocie našich dedov / Ovoce našich dedů

Vráti sa mišpuľa do Bielych Karpát? 6

Naše durancie7

Zelená planeta

Jamní mámení 7

Učíme sa od mala / Učíme se od mala

Predstavujeme CEA Baranček 8

Vyber si správny břeň, Zelená planeta 59

Skalni samotári 10

Napsali jste nám 10

Jak se na Kapanicích stravovalo (1) 11

Něco z kultury / Niečo z kultury

Kraslice na Hornácku (1) 12

Zprávy ze Správy / Zprávy zo Správy

Památné stromy (4), Dotace v roce 2001 14

Biely Karpaty a údržba rezervácií 15

Pole neorané

Ekologické hospodaření má budoucnost 16

Pověsti

O bosorce z Kuželova17

Recepty

Z Lednice17

Krajiny Bielych Karpát v obrazech

Lednica18

Zelená planeta

Země varuje!19

Tajemství přírody / Tajomstvá prírody

Houby rostou pořád20

Pohádka / Rozprávka

O tom, jak dřevokazní mravenci málem zničili les a také o tom, proč jsou datlové černí 22

Co je to

Slova, slova, slova23

Pro chytré děti 24

O tom, že i v zimě má smysl se zajímat o **houby**, vás přesvědčí Jan Jongepier na str. 20.



Hranice - hranica

Hranice mezi lidmi existovaly odjakživa. Určitě už v pravěku si mezi sebou jednotlivé tlupy vymezovaly svoje území a nebylo radno zabrousit k sousedům - vetřelce to jistě mohlo stát život. Ostatně kdybychom se v evoluci podívali ještě hlouběji, vymezování teritoria znají také živočichové, řada zvířat si hájí, značkuje a respektuje své území. Teritoriální chování najdeme nejen u savců, ale i ptáků nebo plazů. Nepochybně i mravenčí kolonie mají své přesně vymezené státy. Z tohoto úhlu pohledu vlastně není nic zvláštního na tom, že si lidé v průběhu svého vývoje vytvořili království, císařství, republiky a další formy států a státek. Je to jen takové hodně institucionalizované a zbyrokratizované teritoriální chování, které je nám savcům vlastní.

Ale člověk je zvláštní tvor. Sotva někde něco vytvoří, už nasadí ohromné úsilí, aby to změnil, aby odstranil negativní dopady svého díla a nebo aby jej alespoň zdůvodnil a vysvětloval. Podobně je to i s hranicemi, s hranicí dělicí Bílé Karpaty určitě. Od jejího vzniku uplynulo osm let - a za tu dobu proběhla řada setkání na nejvyšší úrovni, byly

projednány a podepsány mezinárodní dohody. Česko-slovenské vztahy se stále zlepšují. Dokonce na této hranici vznikly tři euroregiony - přeshraniční svazky, které se snaží dopady hranice na lidský život omezit na minimum. Připravuje se spousta společných projektů, a co česko-slovenských kulturních událostí je možné navštívit! Výstavy výtvarníků, divadelní přehlídky, silvestrovská setkání i konference o rozvoji Bílých Karpat - to vše získalo rozdělením Československa honosný přívlastek „mezinárodní“. Není to prázdné slovo, ale málokdo si dnes uvědomí, že tyto aktivity byly mezinárodní i před rokem 1993, protože Češi a Slováci prostě jsou různé národy, ať žijí ve společném státě, ve dvou samostatných státech nebo ať budou žít ve společné Evropské unii.

Vznik té pomyslné čáry na mapě, dělicí Bílé Karpaty na dva kusy, vypadal z našeho lokálního pohledu opravdu nesmyslně. Ale hranice tu je a její vznik je možné chápat buď jako neštěstí nebo jako začátek nového soužití. Vývoj v posledních osmi letech mluví spíše pro druhou variantu - a to je dobře. Každá nově vzniklá pře-



kážka totiž provokuje lidi k tomu, aby ji překonávali, burcuje k aktivitě. A takto - zdánlivě absurdně - možná právě vznik česko-slovenské hranice vyvolal řadu přeshraničních aktivit, které vedou k vzájemnému sblížování.

Ale toto sblížování zase záleží na lidech - na jejich činech a ochotě poznávat druhé. Pro mě je vědomí toho, že žiji blízko hranice s jiným státem, blízko lidí, kteří jsou jiní než já - i když jen malinko, mluví trošičku jiným jazykem - okouzluje. Je to zlomek ohromného bohatství života, které nám osud nabízí a záleží jen na nás, kolik z této nabídky přijmeme.

Chtěli bychom časopisem Bílé - Biele Karpaty tuto nabídku zprostředkovat co nejširšímu okruhu lidí, proto v něm od letošního roku najdete řadu článků a informací nejen z Bílých, ale i z Bielych Karpát. A doufáme, že česko-slovenská hranice bude pro náš časopis stejně maličkou a zbytečnou čarou, jakou je pro smy nebo ptáky, kteří jsou v Bílých Karpatech doma.

Jana Hajduchová



Biele Karpaty sú jeden celok

V tomto rozhovore by sme Vám chceli predstaviť riaditeľku Správy Chránenej krajinskej oblasti Biele Karpaty Mgr. Katarínu Devánovú. Je absolventkou Prírodovedeckej fakulty Univerzity Komenského v Bratislave, odboru špeciálna biológia a ekológia. Stretnúť ju môžete v uliciach Trenčína, kde žije so svojou rodinou, alebo s batohom na chrbte na rôznych miestach Bielych Karpát, hľadajúc liečivé bylinky a vzácne rastliny nášho kraja, ktoré sú pre ňu ako botaničku hlavným predmetom záujmu.

Máš v Bielych Karpatoch svoje korene?

„Narodila som sa v Adamovských Kochanovciach a kus ranného detstva som prežila na Lubine pod Javorinou, dá sa teda povedať že som ‚karpatský endemit‘.“



Katka Devánová pri botanickej robote

Ako si sa dostala k ochrane prírody?

„Do prírody ma často brávali rodičia a dedičko. Vyrastala som na kozacom mliečku. K rozhodnutiu venovať sa ochrane prírody však prispel až môj manžel, ktorého poznám už viac ako polovicu svojho života. Na strednej škole som si po jeho prednáške okrem iného povedala, že sa chcem venovať ochrane prírody, podľa možnosti profesionálne.“

V Bielych Karpatoch pracujem od roku 1992 ako bota-

nička. Z tohto obdobia som šťastné štyri roky prežila so svojimi dvoma deťmi na materskej dovolenke, počas ktorej som však často s niektorým na chrbte bola v teréne. Po konkurze na začiatku roku 2000 som sa od 1. marca stala riaditeľkou Správy Chránenej krajinskej oblasti Biele Karpaty.“

S akými najväčšími problémami, či prekážkami si sa počas svojho riadenia stretla?

„Za jeden z najväčších problémov považujem ľudskú bezohľadnosť a korupciu, ktorá žiaľ, stále vládne i v našej spoločnosti. V našej praxi to znamená, že stále sú ľudia a spoločnosti, ktorí môžu čerpať dotácie na ekologické hospodárenie a pritom hrubo porušujú záujmy ochrany prírody, alebo čerpať dotácie z poľnohospodárstva a neinvestovať ich do účelu, na ktorý boli určené.“

A veľmi smutno mi zostalo, keď po reorganizácii Štátnej ochrany prírody na Slovensku prepusteným pracovníkom nemal kto poďakovať. Ešte raz i keď len v svojom mene - Drahoš a Helena, ďakujem.“

Čo Ťa naopak za uplynulý rok potešilo? Objavili sa nejaké nové a sľubné perspektívy pre územnú a druhovú ochranu?

„Potešilo ma, že sme v uplynulom roku dostali trochu viac prostriedkov zo Štátneho fondu ŽP na údržbu maloplošných chránených území. Žiaľ, nie je to ešte trvalá perspektíva.“

Potešila ma aktivita mimovládnych organizácií a ich snaha hľadať nové prístupy k ochrane prírody - súkromné chránené územie, celoročná pastva oviec, ekologická výchova s cezhraničným pôsobením... ide zatiaľ o



rozpracované projekty, ale verím, že sa ich podarí dotiahnuť do konca.“

Aký je tvoj názor na rozdelenie Bielych Karpát hraničnou čiarou?

„Hranice robia ľudia - medzi štátmi i medzi sebou navzájom. K rozdeleniu bývalého Československa došlo po politickom rozhodnutí, ľudia sa nikto nepýtal. Biele Karpaty sú pohorím, ktoré je dnes v dvoch štátoch, ale pohorie je to jedno, ľudia sú podobní, pomiešaní, spríbuznení. A hlavne Boh je jeden a ja viem, že príroda i my sme jeho dielom.“

Myslíš si, že Bielé/Biele Karpaty treba brať ako jeden celok, alebo ako dve oddelené časti? V čom vidíš podobnosť a v čom rozdiely?

„Biele Karpaty sú jeden celok, príroda nepozná hranice. Rieky sa na hranici neotočia, ale si tečú ďalej a vtáci, motýle, tiež na hranice neberú ohľad. Fakt je ale, že hraničná čiara tu je a ľudia ju musia rešpektovať.“

Ak by som porovnávala obe strany hranice, na moravskej strane sú rozlohou väčšie lúčne rezervácie, z hľadiska druhov rastlín bohatšie - živočíchov v tomto štádiu poznania ešte nemožno porovnať. Na moravskej strane Bielych Karpát je lepšie zabezpečená starostlivosť o krajinu a zvlášť o maloplošné chránené územie. Celkové finančné a materiálové zabezpečenie Správy CHKO je mnohonásobne lepšie

na moravskej strane.

Na slovenskej strane sú zachovalejšie lesy a územím prechádza bradlové pásmo - čo predstavujú dominanty ako Vršatec, Krasín, a prítomnosť bradla podmieňuje i väčšiu pestrosť lesov, naň viazaných: teplomilné dubiny s laserom trojlaločným, vstavačom purpurovým...

Rozdiel medzi správou CHKO na slovenskej a moravskej strane je i v tom, že na Slovensku nevykonávame štátnu správu, sme len odborná organizácia a po reorganizácii v roku 2000 máme v odbornej správe i územie mimo CHKO v okresoch Trenčín a Nové Mesto nad Váhom."

Ako si predstavuješ spoluprácu v oblasti ochrany prírody medzi českou a slovenskou stranou?

"Táto spolupráca by mala fungovať vo viacerých rovinách.

1. Myslím si, že je nevyhnutná spolupráca a komunikácia o ochrane prírody na úrovni vlád a ministerstiev. Ako zlý príklad uvediem to, že slovenská strana uvažuje o budovaní diaľnice cez Drietomskú dolinu. Táto diaľnica by na moravskej strane nepokračovala a z pohľadu ochrany prírody je úplne nevyhovujúca. Myslím si, že takýmto zámerom by malo predchádzať medzi vládne rokovanie a ak sa nepotvrdí súlad na oboch stranách, je zbytočné o tom ďalej uvažovať.

Pozitívne oceňujem stretnutie, ktoré sa uskutočnilo v januári 2001 v CHKO Beskydy za účasti zástupcov ministerstiev ŽP ČR a SR a zástupcov odborných organizácií ochrany prírody. Bolo venované ochrane veľkých šeliev, ktoré tiež nepoznajú hranice. Žiaľ, z mne nepochopiteľných príčin, nebola prizvaná CHKO Bílé Karpaty.

2. Spolupráca na úrovni chránených krajinných oblastí je dobrá a môže byť ešte lepšia."

Máš nejakú víziu ako by mohla táto spolupráca v Bielych/Bílých Karpatoch vyzeraf o päť rokov?

"Ešte som vlastne málo povedala, ako vyzerá táto spolupráca teraz - pravidelne sa stretávame podľa potreby - iste viac ako štyrikrát ročne. Na stretnutí v októbri 2000 sme vytypovali okruhy problémov a ich možné

O päť rokov dúfam, že bude slovenská strana Bielych Karpát pokosená tak ako moravská, že sa bude lepšie daríť v praxi dotiahnuť prirodzenú obnovu lesa na moravskej strane a keď si pôjdu deti pre diplom za výtvarnú, alebo literárnu súťaž pár kilometrov za hranicu, dúfam, že nebudú musieť mať pas, ako je tomu teraz.

Dúfam, že do 5 rokov sa podarí i slovenskú stranu Bielych Karpát vyhlásiť za Biosférickú rezerváciu.



Sídlo Správy CHKO Biele Karpaty v Nemšovej

A verím, že k tomu prispeje i vydávanie a rozširovanie tohto časopisu."

Čo si od toho sľubuješ?

"Prostredníctvom časopisu sa ľudia z oboch strán hranice môžu viac dozvedieť o prírode, o kultúre, o sebe a inšpirovať sa navzájom.

Zastavím sa pri sebe. Myslím si, že Slováci sú pracovití, ale málo podnikaví. Ak si čo len pár ľudí povie, že skúsia oprášiť a uviesť do prevádzky starú sušiareň na ovocie, alebo začnú chovať ovceky po príklade pána Šeligu, budem rada. Ak stretnem viac moravákov na Vršatci, Krasíne, alebo pravidelne poriadanych exkurziách, či brigádach v Bielych Karpatoch, tiež sa poteším."

Máš nejaký odkaz pre čitateľov časopisu?

"Ďakujem za možnosť stretávať sa s nimi prostredníctvom časopisu. Vážim si ľudí tých najjednoduchších v malých chalúpkach na kopaniciach, i tých podnikavých, šikovných, ktorí berú ohľad na prírodu. Vážim si prácu našich dedov, ktorí tu vytvorili kus krásnej krajiny a som rada, že mi padli memé laná na krásnych miestach."

A ešte jedno vyznanie na záver. Nenávidím alkohol, prosím, neponúkajte mi, ani domácu. Slivky mám radšej sušené. Sľubujem, že Vás tiež neponúknem."

Richard Medaľ

S kolegom Michalom Hájkom v teréne



Chcete čápy na komíně ?

„Tam, kde se usadí čáp, přijde do rodiny štěstí“. Tak praví jedno staré přísloví, které svědčí o oblíbenosti tohoto krásného ptáka.

I přes veškerou přízeň, kterou mu lidé odedávna projevovali, nastal v posledních desetiletích nápadný úbytek jeho početnosti. Ten je způsoben především změnami v zemědělské krajině. Mokřady, tůně i vlhké louky, které z naší krajiny téměř zcela vymizely, poskytovaly nejen čápům



bohatý zdroj potravy. Dnes čápy vidíme často na polích, kde loví polní hlodavce a větší hmyz. Zde jim však hrozí další nebezpečí v podobě pesticidů. Také elektrická vedení představují pro čápy i další ptáky riziko. Navíc ubývá míst, kde by čápi mohli úspěšně zahnízdit.

Ochrana

Z důvodu ochrany čápů bílých probíhá letos projekt „Ochrana čápa bílého za účasti veřejnosti“ podpořený Síť ekologických poraden ČR (STEP). Cílem akce je zapojit děti, mládež i širokou veřejnost do pozorování čápů bílých.

V rámci projektu je prováděna osvěta o biologii a významu tohoto ptačího druhu. Informační letáky jsou určeny široké veřejnosti, mapovací karty žákům základních škol a dalším zájemcům o bližší pozorování čápů ve svém okolí. Praktickým bodem projektu je výroba a instalace hnízdních podložek pro čápy bílé.

Proto vyzýváme všechny k zaslání krátké zprávy o pozorování čápů bílých ve svém okolí. Pokud je v místě výskytu čápů vhodný

objekt pro hnízdo (komín mimo provoz, sloup apod.), můžeme zajistit výrobu a instalaci hnízdní podložky. Tak vám můžou od jara do konce léta dělat společnost krásní a vznešení ptáci.

Karty

Zájemcům o mapování a pozorování čápů bílých zašleme informační letáček a mapovací kartu k vašim záznamům. Karty budou koncem léta vyhodnoceny a nejlepší pozorovatelé budou odměněni.

Školáci mohou se taktéž zúčastnit výtvarné soutěže „Čápi kolem nás“. Výtvarné práce mohou být kresby, malby, ale také fotografie. Na obrázky z rubové strany čitelně napište: jméno a příjmení, datum narození, název práce, adresu školy a bydliště. Uzávěrka výtvarné soutěže je 28. září 2001. Pro nejlepší práce jsou přichystány pěkné ceny. Ze všech výtvarných prací bude uspořádána závěrečná výstava. Pokud si obrázky nevyžádáte, zůstávají na našem středisku k dalšímu využití.

Kontaktujte nás na adrese:

VIS Bílé Karpaty, Bartolomějské nám. 47, Veselí nad Moravou, tel.: 0631-322545, 324792.

**Josef Dufek
Veselí nad Moravou**

Pozvánka na Ekojarmark

Řemeslníci, výrobci!
Provozujete-li řemeslo či výrobu tradičních výrobků z přírodních materiálů, přijďte se prezentovat a prodávat do Veselí nad Moravou.

Uvítáme především ukázky vašeho řemesla - dřevo, kera-

mika, proutí, textilie, kůže apod. Přihlášeným prodejcům nabídneme zdarma stánek nebo prodejní místo. Přivítáme i prodejce tradičních druhů občerstvení.

Kromě řemeslníků se představí firmy s výrobky nebo technologiemi šetrnými k životnímu

prostředí (solární panely, větrná energie, kotle na dřevoplyn).

Celé dopoledne doprovází hudební vystoupení a program pro děti.

Ekojarmark se koná v sobotu 21. dubna 2001 dopoledne na Bartolomějském náměstí. Zájemci o prodej a prezentaci vyžádejte si přihlášku na adrese VIS Bílé Karpaty, Bartolomějské nám. 47, 698 01 Veselí n.Mor.

Na viděnou!

**Josef Dufek
Veselí nad Moravou**

Družební výstava neprofesionálních výtvarníků

Pod názvem *Setkání - stretnutie* pripravil Klub kultury v Uherském Hradišti ve spolupráci s Trenčianským osvetovým strediskom spoločnou výstavu neprofesionální výtvarné tvorby regionů Uherské Hradiště a Trenčín.

Kolekce byla nejprve začátkem roku instalována v Galerii Městského kulturního střediska v Trenčíně a 16. února měla vernisáž ve foyeru Klubu kultury v Uherském Hradišti. Kolekce představuje obrazy, kresby, grafiky, koláže, fotografie a plastiky

třiceti osmi autorů. Jedná se o akci pořádanou každoročně, která má mnohaletou tradici.

V Uherském Hradišti výstavu zahájili slovenský spisovatel Rudolf Dobiáš (u mikrofonu) a (zleva) ředitel Klubu kultury v Uh. Hradišti PhDr. Jaroslav Zapletal, ředitel Trenčianského osvetového strediska v Trenčíně Mgr. Vlado Zvalený a odborná pracovnice střediska Jaroslava Tichá. Výstava potrvá do 1. dubna 2001.

Miroslav Potyka
Uherské Hradiště



Zahájení výstavy Setkání - Stretnutie v Klubu kultury v Uherském Hradišti.

Rozhledna

Bílé Karpaty mají svou první rozhlednu. Najdete ji v jižní části pohorí, na vrcholu kopce Travičnáná, v katastrálním území obce Tvarožná Lhota.

Rozhledna stojí v nadmořské výšce 380 m. Je vysoká 52,6 metrů a na její postavení bylo zapotřebí skoro 35 tun ocelových prvků. Vyhlídková plošina je umístěna ve výšce 33,6 metrů a při pěkném počasí umožňuje daleký výhled a čarokrásné pohledy do blízkého okolí.

Rozhlednu postavila v roce 2000 firma VALPO Zlín spol. s r.o. za necelé čtyři měsíce. Investorem a vlastníkem stavby je EUROTEL Praha spol. s r.o., správce sítě mobilních telefonů. Horní část stavby slouží pro vysílání signálu sítě EUROTEL-CZ. O tuto lokalitu měli zájem i

zástupci sítě mobilních telefonů PAEGAS a OSKAR. Správě CHKO Bílé Karpaty se však podařilo zabránit stavbě tří samostatných stožárů a prosadit tuto stavbu, která umožňuje sdílení všech tří systémů.

Rozhlednu má v nájmu Obecní úřad v Tvarožné Lhotě, který je odpovědný za její provoz. Bude přístupná vždy od jara do podzimu. Provozní doba a výše vstupného budou stanoveny do slavnostního zahájení provozu, které se dá očekávat nejpozději do Velikonoc. Informace o termínu a čase slavnostního otevření budou zveřejněny v okresních novinách.

Pod rozhlednou je postaveno malé atrium, ve kterém bude instalována trvalá expozice CHKO Bílé Karpaty. Na 18 panelech zde budou shrnuty základní informace o okolím kraji, o obcích a zejména pak o Chráněné krajinné oblasti a biosférické rezervaci Bílé Karpaty. Informace budou doplněny řadou fotografií a kreseb. Na většině



panelů najdete také drobné ilustrace rázovitého lidového malíře Moarcha Eveny.

Pavel Bezděčka

Vráti sa mišpuľa do Bielych Karpát?

Medzi starobylé kultúrne dreviny, ktorým zvoní v našich stredoeurópskych podmienkach umieračik, patrí určite aj mišpuľa obyčajná (*Mespilus germanica*). Tento krikovitý stromček dorastajúci len do výšky 3 až 5 m, pochádza z juhovýchodnej Európy, Turecka, severného Iránu, Arménska a Azerbajdžanu.

Pre pôvodný, divorastúci druh sú typické veľké trne, ktoré vznikli premenou vetvičiek. Šfachtlená mišpuľa je neotŕnená. Spomedzi jabloňovitých ovocných drevín, kde patrí, má najväčšie kvety (až 5 cm). Vyrastajú na krátkych stopkách, rozvíjajú sa zvyčajne až začiatkom júna. Majú päťpočetný trváci pľstnatý kalich, päť bielych korunných lupienkov a asi 40 tyčiniek. Plodom je charakteristická bronzovo hnedá malvica - mišpuľa slabo hruškovitého tvaru, veľká asi 4 cm, s veľkým zaschnutým kalichom. Okrem oplodia sa na jej stavbe podieľa aj kvetné lôžko. Kôstka mišpuľe vzniká zdrevnatením jadrovníka, ktorý je napríklad u jablka membránovitý. Obklopuje ju dužina, ktorá je požívateľná až po zhnítení, resp. po namrznutí.

Práve jej kyslastá chuť lákala našich predkov už pred naším letopočtom na to, aby ju pestovali a šfachtli. Do Grécka sa mišpuľa dostala z Malej Ázie, odtiaľ si ju priviezli Rimania a s ich légiami sa šírila ďalej do Európy. Obľúbená bola predovšetkým v stredovekých nemeckých kláštorných záhradách, preto jej dal aj Linné druhové pomenovanie *germanica*.

Nad mišpuľou sa začalo v strednej Európe zmrákať už koncom 19. storočia v súvislosti s úpadkom vinohradníctva postihnutého fyloxérou viničovou. Táto teplomilná ovocná drevina totiž sprevádzala vinohrady, podobne ako jej príbuzná duľa či gaštan jedlý. V 20. storočí prakticky úplne vymizla z voľnej krajiny a len sporadicky sa zachránila v záhradách a starých sadoch. Takáto situácia je typická aj pre predhorie slovenskej časti Bielych Karpát. Pravidelne plodiaci, pekne vyvinutý exemplár mišpuľe sledujem už 20 rokov v intraviláne obce Trenčianske Bohuslavice, ktorá je vstupnou bránou do Bošáckej doliny. Pomerne veľká mišpuľa rastie aj v obci Moravské Lieskové. Menší, splanelý kus

tejto ovocnej dreviny sme objavili len nedávno nad Záblatím pri Trenčíne na lokalite Nová hora, kde sa nachádzajú aj chránené stromy - gaštany jedlé. Pre ich veľmi zlý zdravotný stav sme však navrhli zrušiť ich ochranu.

Je pravdepodobné, že v rozsiahlom priestore na hranici CHKO Biely Karpaty môže rásť ešte niekoľko mišpuľí, no doteraz unikli našej pozornosti. V súvislosti s rastom záujmu záhradkárov a drobnopodstatiteľov ovocia o staré odrody i druhy ovocných drevín v trenčianskom regióne, objavilo sa neďaleko Trenčína niekoľko novovysadených mišpuľí, takže snáď predsa len svitá pre túto starú kultúrnu drevinu nádej. Priaznivo budú pre ňu naklonené aj globálne zmeny klímy. Keďže ide v našich podmienkach o nepôvodný druh, nebolo by vhodné a pre prírodu prospešné jej znásilňovanie v tom zmysle, aby sme začali mišpuľu vysádzať kade - tade v predhorí Bielych Karpát, resp. v samotnej CHKO. Nakoľko je to ovocná drevina, má svoje miesto a opodstatnenie len pri sídlach.

K jej návratu do bielokarpatskej oblasti, ale aj iných častí Slovenska a Moravy s vhodnými klimatickými podmienkami, môže prispieť predovšetkým osvetová činnosť, pri ktorej okrem štátnej ochrany prírody môžu rozhodujúcu úlohu zohrať uvedomelí ovocinári, záhradkári, ako aj záujemcovia o zdravú tradičnú výživu. Bez zvýšenia dopytu po plodoch mišpuľe, resp. výrobkoch z nich (marmeláda, rôsol apod.), zostane u nás táto stará kultúrna drevina aj naďalej len raritou, resp. úplne vyhynie.

Jozef Májsky
Nemšová



Naše durancie

Hovoříme-li o našich durancích, musíme mít na paměti, že jejich původ není objasněn. Vyskytují se jak v různých našich regionech, tak i v zahraničí, o čemž svědčí cizí názvy v různých pomologiích. Rusky se nazývá *Goldaň čornaja*, rumunsky *Gras rominesc*, maďarsky *Penyigei*. V českých zemích má synonyma „Durance, Durka, Duranec, Damastilka, Damastinka, Kobylanka, Ovesná slíva, Sedmíhradská, Kadle“ a pod.

Josef Vaněk v Lidové pomologii píše, že se jedná o neustálený pomologický název, kterým se označují různé typy tmoslív - mezi jinými též jako „psí oka, kulatky, slívky a pávčata“. Nejnovější pomologie se o cv. Durancie nezmiňují a když, tak jen jako o vhodné podnoži pro jiné švestky i meruňky.

Přesto se však dnes durancie začíná v některých oblastech Bílých Karpat rozšiřovat. Důvod je zřejmý. Dobře se rozmnožuje odkopky, příznaky šarky na plodech nejsou tak markantní jako u švestky domácí. Plodnost je vysoká a dá se hnojením a řezem regulovat a předcházet tak alternaci. To znamená, že lze zajistit každoroční plodnost. Málo červiví. Povidla a slivovice z durancí se kvalitou blíží výrobkům ze švestky domácí, někdy je i předčí.

Pokud se tato odrůda pěstuje v dobrých záhřevných půdách a na stanovišti, které je dostatečně zásobeno živinami a s přiměřenou vlhkostí, málokdy pěstitelé zklame. Pěstitelské zkušenosti říkají, že v půdách těžkých, studených, byť výživných (např. na Hané) durancie nedosahují kvality horňáckých plodů. Totéž netže říci o durancích z vyšších poloh Valašska.

Durancie, jako odrůda nebyla dostatečně pomologicky zkoumána. Nebyly soustředěny různé typy na jedno kontrolní stanoviště. Nebyla provedena selekce. I když mnohaleté pěstitelské zkušenosti říkají, že kvalita plodů je závislá na stanovišti, přesto by práce v problematice pomologických typů durancí byla prospěšná.

Kromě již výše zmíněných vlastností nutno podotknout, že durancie rodí poměrně brzy, květy jsou otužilé vůči jarním mrazíkům, plody dobře drží na větvích, málo padají. Pokud je velká nadúroda a plody jsou v „chuchvalci“, vyskytuje se monilióza. Pokud je koruna příliš zahuštěna, je dřevo napadáno puklicemi. V nadúrodě se větve snadno lámou, protože dřevo durancí je oproti jiným slivoním křehčí.

Plody durancie jsou střední, kulovité až krátce oválné nebo obráceně vejčité vždy do boku částečně stlačené, u žlábků ploché. Stopka je tenká, 1 - 2 cm dlouhá rovná sedící na povrchu plodu. Slupka je pevná, tenká, modravě zelená nebo fialově modrá, místy proniká základní zelená barva a to nejčastěji na obrácené straně plodu. Na tmavých místech jsou drobné rziivé tečky nebo i čárky, nejvíce v okolí stopky. Povrch je šedomodře ojíněn.

Dužnina je měkká, žlutavě zelená, bohatě šťavnatá, jemně vláknitá, velmi sladká, avšak bez výraznějšího arómatu. V suchých půdách nebývá tak šťavnatá, ve vyšších polohách schází patřičná sladkost.

Pecka je široká s ostrou špicí a je vypouklého tvaru. Mezi hlavními žebry jsou rýhy málo znatelné. Povrch pecky je zhrbený.

Kvete středně pozdě a bohatě, je samosprašná a v květu



mrazuodolná. Plody dozrávají někdy již koncem srpna, většinou v září a dobře drží na stromech, někdy až do pozdního podzimu. V polozralém stavu se výborně přepravují, vhodnost na sušení, výrobě povidel, kompotů, přímému konzumu i k výrobě kvasu.

Václav Tetera
Pravčice

Jarní mámení

Ráno probouzí nás sluneční klíč, mráz se jen choulí do rohu, jaro vládu zimy táhne pryč a zapne jí nohu v okovu.

Zimní dny pomalu blíží se k večeru, dny, kdy ptáci ještě nepějí, aby přivítali tu jarní nádheru a rozloučili se se zívějí.

Procitnou stromy, květy i keře, lásky je více, též březost přibývá a jistoty mám více, že do kadeře nespadne ani vločka márnivá.

Parky zalévají se barvou zelenou, slunce paprsky svými nás objímá teplo rozbíhá se jak kapka s ozvěnou a šťastný ten, koho to zajímá.

Vladka Šedová
8. tř. ZŠ Vančurova
Hodonín

Predstavujeme CEA Baranček



Centrum environmentálnych aktivít (CEA) vzniklo v roku 1994 ako mimovládna, nezisková organizácia, združujúca ľudí so záujmom o životné prostredie a o zvyšovanie kvality života v Trenčíne a v regióne Bielych Karpát.

Snahou CEA je predovšetkým:

- napomáhať rozširovaniu ekologicky únosného spôsobu života
- zvýšiť environmentálne povedomie najširšej verejnosti, s dôrazom na žiakov a študentov



- zaujímať stanoviská k problémom kvality života a životného prostredia, podieľať sa na ich riešení, prostredníctvom pôsobenia na orgány štátnej správy, samosprávy a iné subjekty
- zaktivizovať ľudí, ktorí si uvedomujú globálne aj lokálne problémy a pomôcť im (poskytnutím odbornej, technickej, organizačnej pomoci a podpory) v ich snahe prispieť k riešeniu týchto problémov na miestnej úrovni.

Vo štvrtok 2. decembra 1999 sa po dlhoročnej snahe podarilo otvoriť Stredisko environmentálnej výchovy a osvetu s poetickým názvom Baranček.

Prečo Baranček?

Ako názov strediska sme vybrali Baranček, lebo:

- barani sú nám sympatickí svojou tvrdohlavosťou - a aj my z CEA sa k nim tak trochu rátame - už len preto, že sa snažíme mnohé múry ľudskej hlúposti, lenivosti, ľahostajnosti, korupcie hlavou prerážať (preto v CEA radi privítame všetkých, ktorí robia to isté, až ich hlavy z toho bolia)

- lebo baranček patrí k Trenčínu už od „nepamäti“, o čom svedčí aj trenčiansky mestský znak

- lebo barani a ovce symbolizujú nádhernú symbiózu človeka a prírody v minulosti, ktorej výsledkom sú prírodnými nesmierné cenné orchideové lúky či iné biocenózy - veru naši predkovia vedeli byť takými hospodármi v krajine, aby príroda netrpela, ale naopak sa zvýraznila jej krása a rozmanitosť. A ako im v tom boli nápomocné stáda oviec, aj náš Baranček chce rozvíjať tradície všestranne prospešného súžitia človeka s prírodou.

Výchova a osvetá

Na poli environmentálnej výchovy a osvetu Baranček realizuje napríklad metodické semináre o environmentálnej výchove pre učiteľov a riaditeľov základných škôl (vyškolených bolo už 200 pedagógov), výukové programy pre žiakov a študentov materských, základných a stredných škôl, krúžky detí (ochrancov prírody, organizovanie táborov a pracovných dielní pre rodičov s deťmi), výstavy detských výtvarných prác, akcie pri príležitosti Dní Zeme, Týždňa bez televízie, Dňa bez áut. Baranček má k dispozícii učebňu, prevádzkuje videopožičovňu (cca 150 titulov) a environmentálnu knižnicu (cca 2000 titulov). Ďalej vydal publikácie „Pexeso: Kde sa dobre žije?“, „Trenčania a kvalita života“, „Zelenú cyklistickej doprave v Trenčíne“ a vydáva mesačník Trenčín 21 (schránkové noviny).

Ponuka programov pre 5. - 9. ročník ZŠ a pre stredné školy (SŠ) v školskom roku 2000/2001

1. (8, 9. SŠ) Základná abeceda lokálnej (samosprávnej) demokracie:
 - I. inštitúcie, pojmy (obec, obecný úrad, obecné zastupiteľstvo, komisie, všeobecne záväzné nariadenia, mestský rozpočet, výbory mestských častí...)
 - II. ako môže občan vstupovať do rozhodovania o svojej obci
2. (SŠ) Ako vnímajú občania svoju obec a čo je „kvalita života“ (beseda nad výsledkami sociologického prieskumu)
3. (7-9. SŠ) Indikátory a indikátory kvality životného prostredia a trvalo udržateľného rozvoja
4. (7-9. SŠ) Environmentálne mimovládne organizácie v SR a ich prínos pre životné prostredie a udržateľný rozvoj
5. (SŠ) Pojmy trvalo udržateľný život (TUŽ), trvalo udržateľný rozvoj (TUR), Agenda 21, príklady zo sveta aj zo Slovenska
6. (SŠ) Environmentálna politika a Európska únia
7. (6-9. SŠ) Chránené územia v Slovenskej republike
8. (6-9. SŠ) Zákonom chránené druhy rastlín a živočíchov
9. (7, 8. SŠ) Domáca ekológia, aktivita „Moja zelená hranica“
10. (SŠ) Energia, energetika a jej vplyv na životné prostredie
11. (SŠ) Doprava a jej vplyv na životné prostredie
12. (7, 8. SŠ) Globálne súvislosti v obchode
13. (6-8. SŠ) Potravné vzťahy a kolobeh látok v prírode
14. (7, 8. SŠ) Životné prostredie mojej obce

Ďalšie programy

Okrem toho súčasťou činnosti Barančeka sú ešte programy „Zachovanie biodiverzity v Bielych Karpatách“ a „Trenčín 21 - program Miestnej agendy 21“. Do prvého patria napr. exkurzie do chránených častí prírody zamerané na odbornú aj laickú verejnosť, praktická pomoc pri údržbe a ochrane chránených území, celoročná pastva oviec, spôsoby využitia sena a činnosť pozemkových spolkov ap. Program Trenčín 21 je samostatná kapitola, o ktorej nájdete podrobnejšie informácie nabaduce.

V neposlednom rade sa chceme od tohto roka podieľať na vydávaní bilaterálneho časopisu Biele/Biele Karpaty.

Dobrovoľníci

V súčasnosti nie je v CEA zamestnaný nikto, všetky spomínané programy aj projekty sú realizované dobrovoľníkmi - aktivistami CEA. Z nich traja pracujú celoročne, pravidelne a ostatní približne pätnásť sa zapájajú pri príležitostiach veľkých podujatí či kampaní. Pre verejnosť je naše zariadenie otvorené zatiaľ iba každý utorok poobede od 14 do 17 hod.

Veríme, že sa nám podarí zohnať finančné zdroje aspoň na jedného stáleho zamestnanca na čiastkový pracovný úväzok - našej činnosti by to istotne prospelo: vrátane rozšírenia hodín a dní, kedy budeme môcť byť v zariadení k dispozícii najširšej verejnosti.

A kde sa dá Centrum environmentálnych aktivít skontaktovať?

Adresa: Legionárska 5, 911 01 Trenčín

Telefón a fax do Barančeka: 0831/6400400

E-mail: cea@changenet.sk

webovská stránka:

http://www.cea.sk

Osobný kontakt: Richard Medal, tel. domov 0831/6580281, mobilné spojenie 0905/469707

Vyber si správny břeh



Již po tři roky naše ekologické centrum každoročně čistí potok Okluky. Začínáme na horním toku od pramene nad obcí Horní Němčí, pokračujeme do Slavkova, kde potok opouští hranice CHKO Bílé Karpaty.

Následuje celý úsek mezi obcemi Slavkov a Dolní Němčí, na jejímž konci je nově vybudovaná čistírna odpadních vod. Celý tento úsek je dlouhý asi 15 km. Samotný tok i břehy byly zaneseny odpady zejména po povodni v roce 1997, která zde rozesla staré černé skládky. Každoročně se této akci účastní na 60 dětí a 10 dospělých - členů ČSOP. Vždy odvezeme několik aut (Avia) plných pytlů s umělohmotným odpadem.

S dětmi jsme si připravili vystoupení, které připomnělo, co všechno jsme při čištění potoka našli. Představujeme v něm formou hádanek publiku proti sobě to, co krásného vytvořila příroda s tím, co ošklivého sem dodala naše spotřební společnost.

Několik hádanek z našeho vystoupení zde uvádíme. Dokážete uhádnout, o jaký odpad se jedná?

Vlasta Ondrová



- a. Kde to žije, tam je Mattoni.
- b. Nevaž se, odvaž se!
- c. Hodnoty přetrvávají.
- d. Zimní obutí vašeho miláčka Mitsubishi.
- e. Šikovní pomůcka pro čerta.
- f. Čas prokázal jeho hodnotu.
- g. A prdelka je stále v suchu.
- h. Zavolejte hned teď! Dostanete dárek na víc.
- i. Vhodné zateplení vašeho podkrovní. Ceny tepla jdou nahoru.
- j. I muži mají své dny.
- k. Dobrý uvnitř, dobře s ním, dobře po něm.
- l. Vůně, která tě oblékne.

- a. PET láhev
- b. letecký suchý led
- c. parafin
- d. kus pneumatiky
- e. kus řetzu
- f. umělá tráva
- g. penka Parapets
- h. stará plavba
- i. kus polystyrenu
- j. Skenice od Fenbu
- k. kaleník od jogurtu
- l. láhev od lampičny

Odpovědi:

Zelená planeta 5

Literární soutěž Zelená planeta ke Dni Země slaví letos již její první jubileum. Motto tohoto 5. ročníku je: „Zachraňme ptáky - zachraňme stromy - zachraňme Zemi“.

Soutěž zná tři věkové kategorie: I (2. - 4. ročník), II (5. - 7. ročník), III (8. a 9. ročník). Své práce - může to být básnička, vyprávění, rozhovor, bajka, pohádka, úvaha - pošlete do konce dubna na naši adresu. Vhodné je poslat jen tři nejlepší ze třídy.

Vyhlášení a předání odměn proběhne do konce května.

Děkujeme za spolupráci všem zúčastněným vyučujícím, kteří také touto formou přispívají ke správnému formování mladého člověka.

Vlasta Ondrová
CEV Pantoflíček
 687 62 Dolní Němčí
 tel. 0633 - 648 719

Skalní samotáři

Povrch Zeme a jeho morfológia predstavuje výsledok neustáleho spolupůsobenia dvoch druhov síl. Tvoriacich, čiže horotvorných a deštruktívnych, teda erózných. Každá priehyba, stupienok, či terénna vlna je odozvou na zmenu vzájomného pomeru týchto síl v čase aj priestore. Ich pôsobenie si človek plne uvedomí nielen v ľadovcových kotloch Tatier, roklinách Slovenského raja či planinách Slovenského krasu, ale aj pri „divoch prírody“, ktoré sa im občas podarí vytvoríť. Jednými z týchto „divov“ sú aj skalné tvrdoše.

Na Slovensku vznikli väčšinou ako súčasť bradlového písma, alebo predstavujú okraje kryh, ktoré sú tvorené horninami



odolnými voči erózií. Niekedy tvoria rozsiahle vyvýšeniny, inokedy majú charakter malých

skaliek. Práve tie najmenšie z nich nadobúdajú často záračný až rozprávkový charakter, čo bolo v minulosti príčinou existencie mnohých legiend o ich vzniku.

Viacero takýchto tvrdošov sa nachádza aj v okolí Trenčína. Širokej verejnosti je známe Beckovské hradné bralo a vari aj Krasín. Menej známe, no pre svoju polohu veľmi zaujímavé sú aj dve malé bradielka, ktoré som len pre seba nazval „Kamenný bochnik“ a „Čertova skala“.

Prvé sa nachádza priamo v intraviláne mesta Stará Turá. Potok Trstie dokázal tvrdý vápenec, z ktorého je tvrdoš tvorený len zaobliť. Po zmene koryta tu zanechal priamo zo zeme vyrastenú kamennú pologufu. Tento asi 3,5 m vysoký, 6 m dlhý a 4 m široký výtvor sa nachádza, pravdepodobne k malej radosť majiteľa, v predzáhradke rekreačnej chatky na ulici Kozmonautov. Najkrajší je na jar, keď vinič, ktorým je obrastený ešte nemá listy.

S druhým sa stretávam cestou autom z Trenčína do Nemšovej. Čnie v poli na okraji riečnej nivy Váhu pred Ľuborčou, asi 150 m od cesty. Je to asi 4 m vysoký, 6 m dlhý a 4 m široký balvan obrastený kriačinou. Nikto už nezráta koľkokrát sa v jeho tieni ukrývali pred silným poľudňajším slnkom tunajší gazdovia. Ktovie koľkokrát dumali o tom, ktože to

len mohol takéto skalisko sem dotrepať. Snáď aj vo mne ostal kúsok ich jednoduchosti, veď zavše idúc okolo pokochám sa pohľadom naň a presvedčím sa či ho nezobral čert o ktorom je aj tento príbeh.

„Kedysi dávno sa mladému čertovi zapáčila deva z neďalekej moravskej obce Lidečko. Keď sa to dozvedeli jej rodičia, začali dumať, ako si dcéru zachrániť. Dumali, dumali až vydumali pre čerta úlohu, ktorú musí splniť, ak chce ich Katku za ženu. Tou úlohou bolo obrátiť za jednu noc tok riečky Senice, čo tečie dedinou. Čert súhlasil a hneď sa pustil do práce. Poniže dediny začal stavať vysokánsky múr, ktorým chcel prehradiť riečku. Rodičia vystrašene pozerali ako odkiaľsi donáša veľké balvany a ukladá ich vedľa seba. Keď odletel po posledný kus, začali sa s dcérou lúčiť. Vtom sa však ozval kohút oznamujúci začiatok nového dňa. Začul ho aj čert. Letiac práve ponad Váh nechal balvan balvanom a pobral sa do pekla.“

Ako pamiatka na jeho snahu leží stále tento balvan („Čertova skala“) v poli pri Ľuborči. Pri obci Lidečko zase stoja nedostavané „Čertove skály“, ktorými preteká riečka Senice nezmeneným smerom.

**Matúš Ďurček
Nemšová**

NAPSALI JSTE NÁM

Zdravím ČSOP Bílé Karpaty.

Velmi mně potěšilo, když se mi dostal do rukou Váš letáček - nabídka ovocných stromků pro CHKO Bílé Karpaty. Máme totiž pozemek, kde ještě před 40 roky (dokud je komunisté nevyrváli) byly krásné sady. No a chtěl bych tam sad opět vysadit, samozřejmě vysokokmen, pokud možno.

Původní problém byl jen, kde sehnat potřebný počet stromků. No a pak jsem uviděl Váš letáček a zjistil, že Vaše nabídka se téměř ideálně shoduje s mými požadavky a tak bych si chtěl objednat po jednom stromku z každé odrůdy (to platí i pro případné pozdější rozšíření nabídky) s tím, že čas sám ukáže, které odrůdy se na dané stanoviště nejlépe

hodí. Žádám Vás také o zaslání potřebných informací, aby se předešlo případným komplikacím - cena stromků, vhodná doba sázení, možnosti vyzvednutí apod.

S pozdravem se loučí a na stromky se těší

**Jaroslav Novak
Šumice**

Jak se na Kopanicích stravovalo (1)

Hlavní strava byly brambory a zelí. Zelí se našlapalo velká bečka, takže se každé ráno vařila kapustnica. To se vybralo z bečky veliká hrst zelí a zelové vody. Přidalo se obyčejné vody, podle toho, jak byla kyselá, se ředila. Dalo se vařit, až se uvařilo, udělala zátrepka z mladé smetany a hladké múky, vílela se do uvařené zelnice a všecko se to nechalo obejít klokočem. Ke kapustnici se dávaly brambory, varené v slupce a šipané, nebo pečené v trůbě. Nebo chleba, nebo pagáč čerstvo upečený z nekysaného těsta. To bylo každé ráno ve všední den.

V neděli a ve svátek se vařilo kafé. Na oběd se vařily pěry, šišky, rezance a to s makem, nebo syrem. Nebo se vařil čír. To se naškrabaly brambory a daly uvařit, takže se rozvařily na kašu. Voda se v nich nechala a zahustila múku. Tuhá kaša se dala na misu. Až zchladla, ulélo se na ni mléko a jedlo. Nebylo-li mléko, tak se naléto másla, ne moc. Anebo se roztopil uzený špek, slanina a tím se to pomašťovalo. Nebo se vařila v mléce rýža. Až se uvařila, daly se do ní drobečky z múky a vajíček. Hodilo se to do hrnca, zavařilo, naléto na misu a jedlo.

K večeri se uškrabalo zemáčků a uvařilo. Vysypalo na misu, naléto do hrnku kyšky a už se jedlo.

Bývaly i speciality. Namlelo se pohanky na mlynci. Oselo na situ a udělalo těsto a to hodně řídké. Do těsta se daly vajíčka a na holém šporáku se dělaly nalévačky. Pěkně na žluto se upékly, pak se namačovaly do vařeného mléka a hned se to za mokra posypalo cukrem a mletým makem a ještě teplé jedlo, lebo pohančené velice tvrdne.

Nebo z pohančené múky se udělajú lžicové šišky. Těsto je o něco hutší než nalévačky a háže se do horké vody a pak se vytáhne na misu. Do litrového hrnka se dá mladé máslo, teprv stlučené, to se rozpustí a hodí se do něho špet soli a tři lžice hladké múky. Nechá

se povafit čtvrt hodiny, pak se to dá ustát a čisté máslo se zleje a spodek se dá na pohančené šišky. Přidá se čerstvého syra (tvarohu) a dobře promíchá a hned se děčka do toho pustijá. Lžicové šišky se připravovaly též s makem, lekvarem nebo syrem. Málo bylo, dobré bylo. Jak se sedlo, hned se snědlo.

Zatrepané zemáčky. Uškrábú se zemáčky a vařija, mosí být víc vody a miň zemáčků. Do hrnka se dá smetany, hladké múky, dvě vajíčka, dobře rozpruďuje a vleje do osolených vařících zemáčků, pak se to naleje na misu a jí. Tomu se říká zatrepané zemáčky.

Nebo se odebere z bečky čisté zelné vody a nakráje se domácí klobáse, na kastrol se udělá ze slaniny a hodně múky zápraška, upraží se to na červeno a podleje a dá se všecko zavařit. A tomu se říká klobásová omáčka. S chlebem velice chutná každému, kdo ju jí poprvé.

Nebo se vařila rýža. Uvařila se v mléce a pak na mise poléla topeným máslem, posypala se cukrem, mletú škorícú a podávalo se.

Vařivaly se púčky. To se udělalo těsto jak na lokše, ale přidalo se do něho trochu vařených brambor. Pak se po kúsku trhálo a šúlalo na stole. To

vypadalo jako větší hadi, šulce byly dlúhé třicet i více centimetrů, tlusté byly 1 cm, pak se uvařily, daly na misu, omastily máslem, cukrem a posypaly makem. Mělo to účel pověry, že bude příští rok veliká úroda, že tak budú dlúhé klasy na obilí, jak sú dlúhé ty púčky. Ale velice se to zle jedlo, ten kdo to jedl musel byt opatrný, aby se neuškrtil.

Brambory se pripravovaly též tak, že se oškrábaly a daly se na plech na masné, posypaly trošku solú, upékly do růžova a jedly se se studeným mlékem. Nebo je dělaly s makem. Oškrabané zemáčky se uvařily, utlukly se a dalo se do nich mléko a umletý mak. Dobře se to smíchalo a podávalo na misi.

Škvařenina. Nakrájalo se uzene slaniny na kastrol, přidalo se nakrájané syrové cibule. Až se to trochu roztopilo, natluklo se do toho vajec, posolilo a dalo na talířek, k tomu chleba.

Pohančené krúpy se uvarily na husto v mléce, osolily, pak se daly na misu a buď se omastily máslem, nebo polély mlékem.

(pokračování v příštím čísle)

**Z rukopisu Josefa Lebánka
připravil
Pavel Popelka**

Pečení chleba na Kopanicích



Kraslice na Horňácku (1)

K výrazným horským podoblastem Slovácka patří Moravské Kopenice a Horňácko. Díky své poloze si stále uchovávají starobylý archaický ráz v řadě projevů hmotné, sociální i duchovní kultury.

Předvelikonoční období je časem příprav na vlastní Velikonoce. Vedle prací kolem domu a hospodářství je to především zhotovování zvykoslovných atri-



Anna Pavlincová z Javorníka, 1943.

butů - pomlázek, pečiva a kraslic. Zdobení vajíček patřilo k výtvarným projevům, které úzce souvisely s obřadním životem lidí žijících také v horském regionu pod Javořinou, na Horňácku. Je zastoupeno devíti obcemi při severozápadním úpatí jižní části Bílých Karpat - Velká nad Veličkou, Hrubá a Malá Vrbka, Kuželov, Javorník, Nová Lhota, Vápenky, Suchov, Lipov a samota Mlýny.

Kraslice jsou jedním z významných dokladů výtvarné kultury lidu. Jejich původ je prastarý, význam zobrazovaných symbolů

a znaků byl však během času zapominán. V průběhu století věnovala pozornost kraslicím z Horňácka řada významných badatelů - Vlasta Havelková a Madlenka Wanklová v drobné publikaci *Moravské ornamente* (Olomouc 1888, 1903), Josef Křivaňa nejen časopisecky na stránkách *Českém lidu*, ale také v monografii *Moravské Slovensko I, II* (Praha 1918-1923). Souhrnně se této problematice věnoval Antonín Václavík v monografii *Výroční obyčej a lidové umění* (Praha 1959), v rámci kapitoly *Výtvarný projev* v monografii *Horňácko* (Brno 1966) pojednává o kraslicích Richard Jeřábek. Vedlci *Technologie lidové výroby* vydal Jaroslav Orle publikaci *O kraslicích* (Uherské Hradiště 1973), v níž se mimo jiné věnuje také kraslicím z Horňácka. Kraslice z Horňácka charakterizuje ve své základní práci Eva Večerková (*Kraslice ve sbírkách Moravského zemského muzea v Brně*, Brno 1989), poznámky najdeme i ve vlastivědě *Veselsko* (Veselí nad Moravou, 1999).

Kraslice z Javorníka, získané do fondu Slováckého muzea v letech 1943-44 soutěží SLUM a Jaroslavem Orlem.

Technika dřívě i nyní

Horňácké kraslice jsou svými charakteristickými znaky na první pohled čitelné a odlišné od kraslic zhotovovaných v okolí. Staré kraslice z přelomu 19. a 20. století si zachovávaly dlouho původní techniku - batikování, strohost v motivice a zvláštní barevnost. Mladší vrstvu představují kraslice leptané šajvostrem, lučavkou, zastoupeny jsou kraslice gravírované, vyškabované. Nejmladší vrstvu představují kraslice zdobené pozitivní kresbou. Batikování však nezaniklo a v současné době je rozvíjeno zásluhou zkušené malářečky, mistryně lidové umělecké výroby a organizátorky Ludmily Kočišové ze Vnorov.

Barevnost

Barevnost horňáckých kraslic byla a zůstala střízlivá a skromná. Starší typ kraslice má motiv rozvíjený na přírodní bílé skořápce a po vykrytí voskem je barven v červeném, červenofialovém, modrofialovém, méně pak zeleném odstínu, nebo dvěma barvami - základní šafránová žlutá tvoří ornament v karminovém červenofialovém nebo modrofialovém poli. Vícebarevné



kraslice jsou výjimkou.

Mladší kraslice jsou buď dvoubarevné - bílý motiv je v béžovém, okrovém, hnědém, červeném, červenofialovém, modrofialovém, modrém a černém poli, nebo vícebarevné - bílý a žlutý dekor s různobarevnými výplněmi je lemován červenou, modrou, zelenou i černou plochou.

Také na Horňácku byla přírodní barviva postupně s přelodem 19. a 20. století nahrazována barvami kupovanými. Do horských oblastí se postupně rozšířil vliv ze sousedního Veselska a Ostrožska, který zasáhl zdejší výrobce především v oblíbenosti výraznějších barev. Motivika si však uchovala svou původní jednoduchost.

Čtyřicátá léta

Ve sbírce etnografického oddělení Slovákckého muzea se nachází 2620 kraslic, z nichž z Horňácka pochází 91 kusů. Na rozšířování uherskohradištské sbírky kraslic mělo významný podíl Slovákcké lidové umění moravské, známé pod zkratkou SLUM, které vzniklo v roce 1939 jako družstvo pro lidovou uměleckou výrobu a podomáckou práci. Předsedou byl zvolen Jaroslav Oreš. Družstvo organizovalo také soutěže kraslic, z nichž první se uskutečnila pod vedením Rozky Falešnickové v Ostrožské Nové Vsi v lednu 1941. Sběrka byla obohacena soutěží O nejkrásnější kraslici na Moravě v roce 1943, z níž bylo z Horňácka celkem 15 kraslic z Javorníka. V roce 1944 věnoval Jaroslav Oreš do fondu muzea dalších 5 kusů kraslic, také z Javorníka.

Vedení SLUMU podporovalo Antonína Václavíka, který v roce 1940 nastoupil do Slovákckého

muzea jako první vědecký pracovník. Od roku 1941 se začal systematicky věnovat výzkumu a organizátorské práci. Jeho pozornost byla soustředěna hlavně na lidové obyčejy a lidové umění. Navázal kontakty se správami škol, osvětovými komisemi a obecními úřady, které se staly hlavními pomocníky při řešení jeho výzkumů. První rozsáhlý sběr doprovázel dotazník k Soupisu a výstavě velikonočních kraslic s vědeckým výzkumem, který přispěl ke vzniku bohaté kraslicové sbírky. Na dotazníkovou akci pravděpodobně reagovalo více škol z regionu Horňácko, ve starém fondu z roku 1942 je však jako dar správy školy ve Velké nad Veličkou uvedena pouze jedna kraslice z Velké, která je již zdobená vyškrobáním, s moti-



Kraslice škrabaná, Velká nad Veličkou, Kraslice batikovaná, Hrubá Vrbka, Kraslice kolorovaná, A. Zemčková, Suchov

vem trojlístků a květů jirfin v tmavě fialovém fuchsinovém základě.

Ze 40. let pochází jediná kraslice z Hrubé Vrbky, reprezentující mladší vrstvu. V bledě zeleném základě je bílý motiv rozvíjený od dolního vrchlíku a z jedné strany je nápis „Toto vajíčko Malovane Je zláski a ze srd. darovane“.

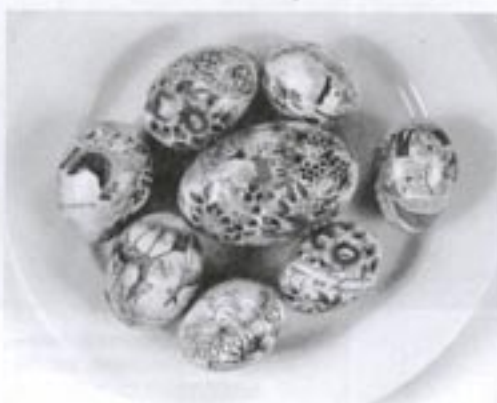
O třicet let později

Pouze jedna kraslice reprezentující Horňácko byla do sbírky muzea získána soutěží O nej-



Kraslice batikované, L. Slezáková, Javorník,

krásnější kraslici v roce 1970. Autorkou je Anna Zemčková se Suchova čp. 74. Kraslice je zdobena kolorováním - pozitivní kresbou tuší a vodovými barvami, s následným přelakováním. Podélně je kraslice rozdělena



Kraslice zdobené pozitivní kresbou, A. Štípská, Lipov

výšivkovou cestou, na jedné výduti je pár v horňáckém kroji, z druhé strany text „Tu je milá tu je háj, cos slůbylas, to mě daj. Slůbylas mě s Tebou spat líčka Tvoje zulibat!“

V roce 1972 byla kolekce kraslic z Horňácka rozšířena 10 kopiani původních vzorů z Javorníka, které zhotovila Ludmila Slezáková (roz. Zajíčková, 9.7.1906 - 2.6.1988) z Ostrožské Nové Vsi č. 119.

(Pokračování příště)

Romana Habartová
Uherské Hradiště

Památné stromy (4)

Topol u Volenova

K památným stromům patří většinou lípy a duby, v Bílých Karpatech oskeruše. Měkké dřeviny jako topoly a vrby tvoří spíše výjimku.



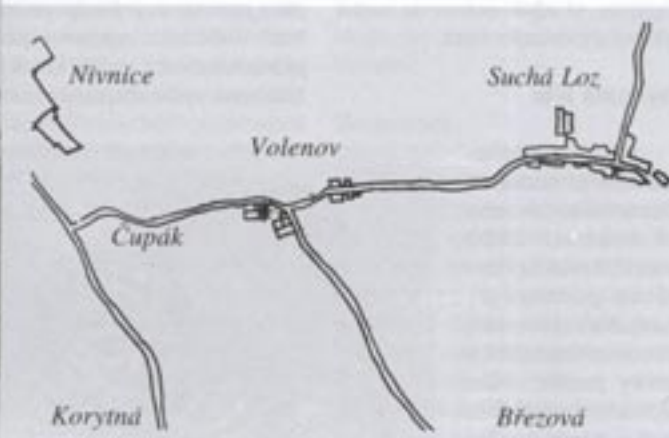
Jedna z těch výjimek se nachází mezi Suchou Lozí a Nivnicí, nedaleko rozcestí mezi osadami Volenov a Čupák. Tam stojí u Hradeckého járku mohutný, asi sto let starý topol šedý (kříženec mezi topolem osikou a bílým). Svým vzrůstem a velikostí je ojedinělý nejen v Bílých Karpatech, ale na celé jižní Moravě. Topol je vysoký 28 m, obvod jeho kmene (který se měří o 1,30 m nad zemí) činí dokonce nemalých 690 cm.

I když topoly běžně nedosahují takového věku, je strom stále poměrně zdravý - kvete, plodí a jeho

semena jsou pořád klíčivá. Postupně již však dochází k jeho poškozování větrem a odumírání části větví. Z těchto důvodů nechala Správa v minulém roce provést zdravotní řez.

V letošním roce byl tento topol vyhlášen jako 15. památný strom na území CHKO. Vyhlášení za památný strom obnáší mimo jiné i vymezení ochranného pásma o poloměru 10x průměru kmene. To je v tomto případě zvláště důležité, protože strom obklopuje orná půda.

Bohumil Jagoš



Dotace v roce 2001

Spřicházejícím jarem každý dobrý hospodář začíná přemýšlet o tom, jak co nejlépe hospodařit v nastávající sezóně na svých pozemcích.

Správa CHKO Bílé Karpaty má i v letošním roce možnost podpořit „naše hospodáře“ v Bílých Karpatech v jejich činnosti a zprostředkovat jim dotaci z Programu péče o krajinu (PPK) Ministerstva životního prostředí.

V rámci tohoto programu lze žádat dotaci na kosení květnatých luk, likvidaci náletových dřevin,

opatření k podpoře blízkého hospodaření v lesích, vytváření tůňek či výsadbu dřevin ve volné krajině.

V letošním roce budeme podporovat také majitele a uživatele starých ovocných sadů a v rámci možností jim přispějeme na obnovu a údržbu především sadů s výskytem starých krajových odrůd ovoce.

Žádosti o dotaci z PPK si mohou podat fyzické či právnické osoby s majetkoprávním vztahem k pozemku, na kterém se bude opatření realizovat. Dotace nesmí sloužit k podnikatelským účelům

a je možno financovat pouze akce neinvestiční povahy.

Při podpoře jednotlivých žádostí bude brán zřetel zejména na to, ve které zóně ochrany přírody se pozemky nachází a zda je zajištěna následná údržba dotovaných ploch.

Výměra a množství chovaných hospodářských zvířat však není v tomto případě rozhodující jako u zemědělských dotací.

Formuláře žádostí jsou k dispozici na jednotlivých pracovištích Správy CHKO Bílé Karpaty (Luhačovice, Veselí n. Mor., Brumov). Podávání žádostí je možné vždy v úřední dny - pondělí a středu - po předchozí telefonické domluvě.

Eliška Bittnerová

Biele Karpaty a údržba rezervácií



Na slovenskej strane v CHKO Biele Karpaty sú organizované pravidelne akcie na zabezpečenie údržby maloplošných chránených území. Finančné prostriedky na túto činnosť sú však nedostatočné (viď priložená tabuľka). Navyše treba povedať, že maloplošné chránené územia nepredstavujú dostatočnú plochu území, ktoré by si ochranu a najmä starostlivosť vyžadovali.

Časť týchto plôch (môžeme ich označiť ako plochy 1. zóny - i keď na Slovensku nie je urobená zonácia území) ešte stále kosia súkromníci, časť družstvá (resp. s.r.o.) a veľká časť zarastá. Na Slovensku neexistuje žiadna alternatíva Programu péče o krajinu, čo je, myslíme si, veľká škoda.

Za výdatnú pomoc ďakujeme mimovládny organizáciám, ktoré nielen samotnou prácou, ale i zháňaním grantov výdatne pomohli pri zabezpečovaní starostlivosti o maloplošné chránené územia v uplynulých rokoch. Menovite spomeniem - Karpatské ochrannárske združenie altruistov - KOZA Trenčín, Dubnickú environmentálnu skupinu - DES, združenie Pre Prírodu Trenčín,

Finančné prostriedky na regulačné opatrenia v CHKO Biele Karpaty v Slovenských korunách:

Rok	z rozpočtu S-CHKO BK	zo Štátneho Fondu ŽP	spolu
1990	27 840,-		27 840,-
1991	85 560,-		85 560,-
1992	103 556,-		103 556,-
1993	89 996,-		89 996,-
1994	12 000,-		12 000,-
1995	70 000,-		70 000,-
1996	35 000,-		35 000,-
1997	64 000,-	78 000,-	142 000,-
1998	81 000,-	80 000,-	131 000,-
1999	66 000,-		66 000,-
2000	41 000,-	420 000,-	461 000,-

Centum environmentálnych aktivít - CEA Trenčín a Brontosauři z Klatov. Myslím, že sa vám tieto organizácie radi predstavia sami so svojimi aktivitami a akciami.

V roku 2000 sa fady trošku pohli a napriek tomu, že peniaze z Fondu životného prostredia sme dostali veľmi neskoro, začali sa realizovať až koncom októbra a v novembri, urobil sa veľký kus práce. Okrem spomenutých mimovládnych organizácií týmto ďakujem i obecným úradom z Lednice, Krivoklátu, Vršatského Podhradja a Dolnej Súče, ako i ďalším jednotlivcom a združeniam, ktoré nám pomohli v krásnej jeseni urobiť kus práce pre

prírodu, najmä pri čistení bradiel, ale i na lúkách.

Katarína Devánová

Adresa Správy CHKO pro písemný styk:

Správa CHKO Bílé Karpaty
Nádražní 318
763 26 Luhačovice
tel. 067 - 933 710, 932 580
e-mail: spravachko@bilekarpaty.cz
úřední dny: pondělí a středa
8.⁰⁰ - 12.⁰⁰, 12.³⁰ - 17.⁰⁰ hod.

Detasované pracoviště

Bartholomějské nám. 47
698 01 Veselí nad Moravou
tel. 0631 - 322 545, 324 792
úřední dny: pondělí a středa
8.⁰⁰ - 12.⁰⁰, 12.³⁰ - 17.⁰⁰ hod.

Kontaktní místo

Podzámečí 860
76331 Brumov
tel. 0636 - 330 305
e-mail: matejickova@volny.cz
úřední dny:
pondělí 8.⁰⁰ - 12.⁰⁰, 12.³⁰ - 17.⁰⁰ hod.,
středa 12.³⁰ - 17.⁰⁰, pátek 8.⁰⁰ - 12.⁰⁰ hod.

Adresa Správy CHKO v SR:
Správa CHKO Biele Karpaty
Trenčianska 31
914 41 Nemšová - Kľúčové,
tel. 0831-6598387
e-mail: devanova@soprs.sk



Ekologické hospodaření má budoucnost

Původním porostem Bílých Karpat byly převážně bukové lesy, které člověk, ve snaze uživit se, vykácel a přeměňoval lesní půdu v zemědělskou. Vznikla tak dnešní krajina Bílých Karpat.

System socialistického hospodaření odloučil většinu rolníků od svých pozemků. Nastala éra mnohdy nesmyslného zcelování pozemků, přemíra chemizace. A protože nebylo dostatek vhodné mechanizace, začaly mnohé pozemky zarůstat náletem.



Po změně režimu se zdálo, že se způsob hospodaření v této krajině vrátí k životaschopným hospodářstvím, vzniklým na základě vlastnických vztahů a zkušeností z dosavadních způsobů hospodaření. Ze strany vládních představitelů zaznívaly hlasy o podpoře malých farem a dalších způsobů hospodaření. Skok do tržního systému zemědělství bez patřičné podpory, ochrany a ocenění totiž doháněl nové hospodáře ke krachům.

Propagace

Na Moravských Kopicích se ke řešení jak ekonomických otázek, tak i problému ochrany přírody a životního prostředí, rozvíjí myšlenka ekologického zemědělství. Záměrem je hospodářit tak, aby byl spokojený a vyrovnaný hospodář a zároveň, aby byla udržovaná krajina a aby

byly produkovány plnohodnotné potraviny.

Jednou z činností Informačního střediska pro rozvoj Moravských Kopic, založeného před pěti lety ve Starém Hrozenkově, je ekologické zemědělství propagovat. Zároveň je regionálním pracovištěm svazu P10-B10. Vysvětlujeme lidem jeho podstatu při pochůzkách v oblasti, na seminářích a dalších společenských akcích (např. Biодоžínky). Na druhou stranu se snažíme získat podporu pro tyto šetrné způsoby hospodaření, jinak by bylo všechno snění a říše pohádek.

Výsledkem našeho snažení je, že v současné době téměř dvě třetiny obhospodařované půdy na Moravských Kopicích jsou obhospodařovány ekologicky. Kromě větších podniků jako je ZD Starý Hrozenkov nebo hospodářství Zdeňka Koudely na Žitkové jsou i menší hospodářství - ve Vápenicích Bohumil Husařík a Miroslav Habáník, na Lopeníku Emilie Miškářová, na Vyškovci František Kavka a v nejbližším okolí na Březové Anna Březová s.r.o., Anežka Králíková, Marie Valičková a Jan Čaňo. Na druhé straně Kopic patří k ekologickým podnikům ZS Pitín, a.s. a soukromá ekofarma Ing. Zdeňka Ševčíka.

Je třeba říci, že i když možná některá hospodářství nejsou ještě úplně ideální a každý se potýká s většími nebo menšími problémy, byly zde položeny základní kameny znovu se přiblížení zemědělce k přírodě.

Spolupráce

Nemalou zásluhu na rozvoji ekologického zemědělství má velmi dobrá spolupráce se Svazem ekologických zemědělců P10-B10 Šumperk, ministerstvy zemědělství a životního prostředí, obcemi regionu a dalšími nevlád-

ními organizacemi. Významná je i spolupráce se Správou CHKO. S ní se nám podařilo Bílé Karpaty zařadit do programu SAPARD jako modelové území a pracujeme na obhospodařování luk a likvidaci náletů. Také se nám podařilo umístit stádo masného skotu Valičkům na Březovou a do Slavkova (po neúspěšných pokusech na Vyškovci).

Phare

V roce 1999-2000 bylo naše středisko jedním ze spoluřešitelů česko-slovenského projektu Rozvoj Bílých Karpat - Ekologické zemědělství v ČR a SR v rámci programu Phare Partnership. Jedním z cílů tohoto projektu bylo udržovat louky pomocí pastvy masnými kravami a uživit přitom hospodáře. Phare přispělo na nákup dobytka, který byl svazem P10-B10 zapůjčen hospodářům, aby byli schopni obhospodařovat louky a využívat dotací MZe, MŽP a dalších zdrojů. Dotace a tržby použije hospodář na pokrytí vlastních nákladů a k postupnému odkoupení stáda od svazu. Peníze ze splátek vytvoří opět fond, z něhož bude možné nakoupit další stáda v jiných regionech. A výsledkem je životaschopný hospodář, plnohodnotné hovězí maso a udržovaná krajina!

Ekologické zemědělství je také odpovědí na jednu z velkých současných otázek: strach lidí z nemoci „šleňých krav“ (BSE) a následný pokles zájmu o hovězí maso. Věříme však po současném „šleňení médií“, že se lidé opět vrátí k normální konzumaci kvalitního plnohodnotného hovězího masa vyprodukovaného na bělokarpatských loukách ekologickým způsobem.

Milan Drgáč
Starý Hrozenkov

O bosorce z Kuželova

U Mlýnků měli pěknou zdravou krávu, která dávala denně hojnost dobrého mléka. A jak by ne, však ji hospodář náležitě opatroval a dostávala jen tu nejlepší píci. Dobře se žilo až do dne, kdy se hospodyně ošklivě pohádala s jednou sousedkou, o které se bokem říkalo, že je bosorka. Asi na tom něco bylo, protože od toho dne nemohli u Mlýnků stlouci máslo. Mléko bylo jako vždycky a bylo ho dost, ale máslo z něj udělat nešlo. Začali v poledne a stloukali až hluboko do noci. Výsledkem však byla jenom jakási máslová pěna, která brzy spadla a v máselnici nezůstalo nic.

Když to tak šlo již druhý týden, kdosi hospodářovi poradil, aby zašel na Hrozenkov k bohyni na radu. Hospodář se tam vydal hned na první neděli, ještě za svítání. Však cesta byla daleká. Přes kopec do Javorníka a proti Veličce až do Vápenek k věčně kouřícím mlýnům. Tady si odpočal a pak pokračoval přes husté lesy do

Strání, pak na Březovou, Lopeník a Vápenice až do Hrozenkova.

Vyhledal bohyni a světil jí své starosti. Bohyně mu vysvětlila, že jeho kráva bude určitě očarovaná a hned mu kázala, co má udělat. Až přijde domů, že musí dobře hledět, jestli je někdo cizí v místnosti, když stloukají máslo. To ať jí za týden přijde povědět a sebou ať vezme hrst chlupů, co jeho krávé rostou na hlavě mezi rohama.

Uběhl týden a hospodář byl u bohyně zas. Ani nevydechnul a hned se rozpovídal. Že našel v síni ohromnou ropuchu, jak je při stloukání másla pozoruje. A že ropuchu vzal na lopatu a hodil do potoka, ale na druhý den byla zpět. Tak to prý šlo celý týden.

Bohyně jen hlavou kývala a potom si vyptala kravské chlupy, co hospodář přinesl. Chlupy rozložila na stůl, na starou zástěru a potom přes ně položila vyschlou žábu, co vyndala z dřevěné truhličky. Pak nad stolem odříkala

evangelium a za pomoci kytičky suchých bylinek prováděla záhadné kejkle.

Hospodář seděl a jenom oči vyvaloval. Naštěstí to kouzlení dlouho netrvalo. Bohyně pak přinesla lněný pytlík plný sušených bylin a dala hospodářovi takovouto radu:

„Až přijdeš domů, naber před slunce východem čisté vody z potoka. Tyto bylinky v té vodě svař. Ten odvar rozlej na dvě části. Jeden díl přidej krávé do nápoje, tím druhým jí budeš po tři dny vemeno a hubu umývat. A tou ropuchou se už netrap. Její moc už opadáva.“

Doma pak hospodář udělal všechno, jak bohyně kázala. A večer, když ropucha přihopkala ke dveřím, už se jí nebál. Popadl ji, až za potok zanesl a tam jí ještě několikrát lopatou bacil, aby už dala pokoj. Od toho dne stloukali u Mlýnků čisté máslo jako dřív. A zlá sousedka? Ta belhala po vsi ještě dlouho ovázaná a všem vykládala, že spadla ve stodole ze žebříku.

Podle záznamu M. Práška
napsal
Pavel Bezděčka

RECEPTY

Z Lednice

Ledničianov prezývali fazuliari. Bol to vždy chudobný kraj, ale fazule sa tu väčšinou urodilo dosť. Ponúkame niekoľko receptov, od babičky z Lednice:

Šútolica

Kyslá kapusta sa dá variť do hrnca s vodou. Zvlášť sa varí

fazuľka se zemáky. Prismaží sa slaninka na kúsečky, aj cibulky kúsek - to sa vleje do tej polievky. Ešte sa to prisolí a pricukrá, keď je to moc kyselé.

Sedliacke zákusky - zemákové osúchy

Piekali sa zemákové osúchy. Kašu bolo treba dobre utúť a k nej slaninku a cibulku, keď je čím, dobre omastíť. Zavinulo sa to do kysnutého cesta, boli to také dlhé maké, dobré pre starých ľudí, čo nemali zuby, dalo sa to tak dobre pokúsať. A to boli sedliacke zákusky.

Osypané

Cukru alebo, tak sa na zemákovom strúhadle postrúhali sušené hrušky, také suché, malé a moc sladké. A potom čo bolo - halušky alebo rezance sa s tým posypalo.

To moja mati vedeli dobre, aby nás ako nakr'mili.

Z domu, kde pochádzam, sme boli na dvore tri rodiny, ale hádky žiadne neboli.

Katarína Devánová



Lednica



Lednica je najvýchodnejšia obec v CHKO Bielye Karpaty. Prva písomná zmienka o obci sa datuje z roku 1259. Najstaršie osídlenie Lednice a vedľajších obcí začína už v hlbokom praveku. Lednica je bývalým kráľovským mestečkom. V súčasnosti tu žije asi 1000 obyvateľov (1029 podľa údajov z roku 1999).

Krajinnou dominantou je Lednické bralo so zrúcaninou hradu z roku 1259. V obci pôsobí folklórna skupina Ledničanka, svojou činnosťou napomáha udržať tradičné zvyklosti a pravidelne sa zúčastňuje folklórnych slávností na moravskej strane vo Valašských Klobukoch, Nedašove i v Starom Hrozenkove. Ledničania si zachovávajú tradičné kroje zdobené bohatými výšivkami. V obci sú zachovalé dve sušiarne ovocia, v ktorých sa tradičným spôsobom suší ovocie.





ZELENÁ PLANETA

Země varuje!

Stáří Země se již počítá na miliardy let a stáří živých forem na stamiliony let. Stáří dnešního člověka je asi 40 000 let, a přesto se již za tak malou dobu zapsal do dějin Země. Bohužel spíše záporně.

Člověk je jediná forma života, která má abstraktní myšlení a řeč. Civilizace lidí má na 6 miliard jedinců. Máme také vyšší formy společnosti, státy.

Právě snad proto, že člověk neustále vynalézá nové a zkouší neprověřené, je pro Zemi a hlavně pro přírodu velice nebezpečný. Ne že by neustále škodil, ale za

svoji éru již zasadil přírodě nejednu ránu.

Přes všechny problémy s člověkem se příroda neustále opravuje a zdokonaluje.

Dokáže „zalepit“ i velmi hluboké rány do svých ekosystémů. Ale otázka je, jak dlouho ještě bude naše příroda schopna odolávat? Některá narušení se již nedají jen tak překlenout a příroda je nucena neustále improvizovat. Jasný příklad je skleníkový efekt, na straně jedné enormní zvýšení produkce oxidu uhličitého a na straně druhé obrovské kácení lesů, tedy ničení

spotřebitelů tohoto oxidu. Nesčetné množství druhů rostlin a živočichů již zmizelo z povrchu Země. V místech kde žili, je nyní nerovnováha! Ale nejen to. Průmysl, zemědělství, doprava, ale i rekreace poškozují přírodu.

Vzpomeňme skleníkový efekt, ozónovou díru atd. Některé země disponují jaderným potenciálem, jenž by několikanásobně vyhladil vše živé z planety Země.

Jestliže lidstvo nechce ukončit i svou pouť absolutním vyhlazením, musí se více zajímat o důsledky všech akcí. Reakce života mohou být děsivé i v případech, kdy chceme chyby napravit.

Michal Mašata
B.B. ZŠ U Červených domků
Hodonín

Houby rostou pořád

Říká se, že na jaře mnoho hub neroste. Je to období dobré pouze pro smrže nebo šťavnatku březnovku, později na májovky. Proč tedy nyní článek o houbách?

Mnohdy se zapomíná, že to, co sbíráme a nazýváme houbou, je pouze malou částí vlastní



Smrž obecný

houby. To, čemu říkáme houby, jsou plodnice, které vyrůstají z podhoubí (mycelium). Tyto plodnice jsou vlastně jako jablka na stromě. Proto je můžeme klidně sbírat, pokud přitom nepoškodíme nenápadná vlákna podhoubí mezi listy rostlin a v půdě. Toto podhoubí, představující vlastní tělo houby, zabezpečují další existenci hub a umožňují tvorbu plodnic i v dalších letech.

Různé tvary výtrusů:



Podhoubí žije v létě i v zimě. Tolik o něm víme. Ale co určuje, kdy začne podhoubí tvořit plodnice? Jak dlouho podhoubí žije? Jak je podhoubí velké? Co ovlivňuje jeho růst a vývoj? Otázek je bohužel stále víc než odpovědí.

Výtrusy

Záhadné je nejenom podhoubí, ale také výtrusy hub. Výtrusy poletují všude kolem nás a čekají na šanci, že přistanou na místo, kde budou podmínky vhodné k vytvoření podhoubí a později plodnic. Jejich množství je pro člověka téměř nepředstavitelné. U muchomůrky červené bylo spočítáno půl až tři miliardy výtrusů z jedné plodnice, což vychází na produkci desítek milionů za hodinu. Choroš troudatec kopytovitý vypouští do vzduchu ročně dokonce deset bilionů výtrusů.

Tyto počty vedou k tomu, že každý druh houby - jakkoliv vyběravý - najde své místo. Nicméně je podivuhodné, jak se výtrusy březovniku obecného třetí právě do břízy nebo jak se šupinovka spáleništní objeví tak rychle na nějakém starém ohništi. A co říci na housenici červenou - houbu, která roste pouze na larvách a kuklách blanokřídleho hmyzu?

Na druhé straně je třeba si uvědomit, že o většině úspěšných přistáních nemáme ani tušení. I když je půda, jak v lesech tak i na loukách, protkána vlákny nespočetných druhů hub, vyroste z nich jen občas a místy námi vyhledaná plodnice houby. A tím jsme zpět u hlavní záhady hub: jejich podhoubí.

Vlhkost a teplo

Kdy a jak často houby plodí, velmi záleží na druhu. U většiny druhů je však prvotním faktorem



Plodnice hub jsou jak jablka na stromě

- jak každý houbař ví - vlhkost. Rovněž je důležitá teplota. Ale zde je reakce hub už velmi odlišná. Zatímco většina našich hřibů čeká na teplo a najdeme je v letních měsících, vyrůstá čirůvka dvoubarvá v pozdním podzimu. Dokonce jsou mezi houbami i milovníci mírného mrazu - penězovka sametová nebo helmovka pařezová.

Málo je známo to, jak pravidelně plodí jednotlivé houby, ale předpokládá se, že i houby mají své dny. Příkladem je hnojník zaječí, který se mně na zahradě objevil tři roky po sobě, vždy kolem 20. dubna. Třetí rok jsem o dva domy dál našel i potomka - ve stejný den.

Častěji se však stává, že se plodnice hub na stejném místě (a zřejmě ze stejného podhoubí) ukazují pouze jednou za několik let. Pouze tehdy, když jsou podmínky v jejich předurčených dnech příznivé, vytlačí své plodnice nad zem. Jinak rok přeskočí. Je však jisté, že tvorba plodnic není jednoduše podmíněna pouze vlhkostí a teplotou v daném momentě. Pravděpodobně hraje roli i počasí v předchozí době, např. jak proběhla zima nebo jaro. Na to přišli Nizozemci po loňském roce, kdy se v jinak normálním deštivém období najednou objevily jindy vzácné druhy a to na mnoha místech. Měli největší úrodu lišek obecných od osmdesátých let, kdy se kvůli kyselým dešťům počty lišek dramaticky snížily.



Čarodějny kruh

Stáří

Také informace o stáří jednotlivých hub jsou velmi kusé. Jednotlivé plodnice lupenatých a hříbových hub žijí jeden den (hnojníky) až několik týdnů. Některé choroše jsou víceleté.

Jak dlouho žije podhoubí, víme hlavně u druhů, které tvoří čarodějné kruhy a pravidelně plodí. Tak bylo zjištěno, že podhoubí špičky obecné roste rychlostí 15 až 25 cm za rok, přičemž průměr kruhu obvykle nepřesahuje 4-5 metrů. Z toho vyplývá maximální věk 20-25 let. Strmělka velká, která je běžná i na bělokarpatských loukách, tvoří kruhy do 200 m a dožívá se až 700 let. Rekordmany jsou však václavky. V časopise Nature z roku 1992 najdeme údaj ze Severní Ameriky o 15-hektarovém

Václavka obecná

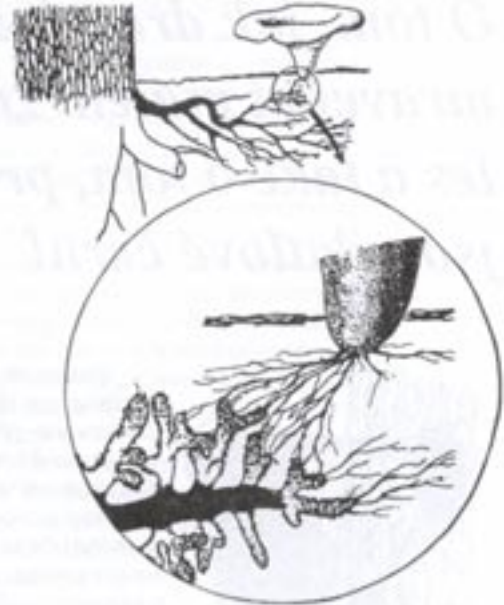


podhoubí václavky, které muselo být staré 1500 let. V roce 2000 byla ve Spojených státech dokonce nalezena václavka, jejíž stáří bylo odhadnuto na 2400 let.

Mykorhiza

Houby nejsou významné jen z hlediska konzumace člověkem, ale především z hlediska rovnováhy v přírodě. Podhoubí se rozrůstá všude, kde jsou listy, dřevo, kořeny, exkrementy ap. Tuto organickou hmotu rozkládají a vrací do přírody zpět jako živiny.

Ještě důležitější však je skupina hub, která navíc spolupracuje se stromy ke vzájemnému prospěchu. Patří k nim všechny hříbovité houby a dále např. muchomůrky, ryzce, holubinky, čirůvky, vláknice, pavučince. Jejich podhoubí je spojené s kořeny stromů a vyměňují si s nimi různé látky. Toto soužití nebo-li symbióza hub a stromů (ale i dalších rostlin) se jmenuje mykorhiza - „houbový kořen“. Mykorhiza je krásným důkazem, jak je v přírodě všechno provázané a mezi sebou souvisí. Houby umožňují stromům nejen růst, ale také je chrání před chorobami. Na oplatku stromy pomáhají houbám přežít velkou zimu a sucho. Tento dokonalý systém lze snad porovnat pouze s lišejníky, které představují vlastně spolužití hub



a řas. Díky tomuto jevu mohou tyto kombinované organismy růst v podmínkách velkého sucha, tepla i zimy.

Jak málo ještě mykorhize rozumíme, ukazují dosavadní

Troudnatec kopytovitý



neúspěchy tyto houby pěstovat, ale i problémy s pěstováním orchidejí a dalších planých rostlin, pro které je mykorhiza zřejmě také životně důležitou podmínkou. Mykologové však zkoumají dál a možná někdy v budoucnu už nebudou muset houbaři chodit na hříby do lesa. Bude tak konec jedné hezké zábavy, což by byla škoda.

Jan W. Jongepier

O tom, jak dřevokazní mravenci málem zničili les a také o tom, proč jsou datlové černí



Kouzelník Futuro, kterého netřeba na těchto stránkách opakovaně představovat, měl řadu krásně lidských vlastností. Tak třeba měl rád teplo a červené víno, rád ponocoval a potom si ráno rád přispal a děsně rád kutil na své zahrádce. Krom toho byl také malinko ješitný, ostatně jako každý, kdo je pracovitý a šikovný. Na některé své nápady a vynálezy byl Futuro nesmírně pyšný a některá svá díla úplně miloval.

Strašně rád měl kupříkladu mravence. Kouzelník si už nevzpomínal, jestli mravence vymyslel on nebo někdo jiný a nebo zda nevznikli jaksi mimochodem, ale rozhodně si pamatoval, jak jim vymyslel životní strategii a pomohl jim tak proti termitům, jejich úhlavním nepřítelům. Mravencům to ohromně prospělo a Futuro byl rád, že je potkává na každém kroku. Kdykoli měl čas lehl si na zahradě do trávy a pozoroval, jak mravenci nosí semínka, loví housenky a staví mraveniště. Někdy si vzal i kouzelné naslouchátko a třeba půl dne s těmi prcky prokládal. Prostě, mravenci to měli u kouzelníka moc dobré a bylo by tomu i dnes, kdyby ovšem nespádli ten zahradní altán. Jaký altán?! Ptáte se jistě. No, to bylo tak:

Znáte takové ty krásné červenové podvečery? Vzduch je doslova omamný, jak je přeplněn nejrůznějšími vůněmi. Ve vzduchu, v trávě i v korunách stromů cvrčí a bzučí nespočetně hmyzu. Nebe polehounku tmavne a nad hlavou se objevují první hvězdičky a netopýři. Kouzelník Futuro tento čas miloval a nejraději jej trávil se sklenkou červeného ve svém krásně vyřezávaném zahradním altánu, ze kterého bylo vidět až k rybníku.

Jednoho dne však Futuro vstoupil do altánu a už se nestačil ani posadit. Altán pod jeho kroky zapraštil, zakymácel se a potom se sesul jako stavba z karet. Jen tak tak, že kouzelník utekl, jinak mohl přijít k ošklivému zranění. Když se rozptýlil prach, vrátil se Futuro ke zřícenému altánu, aby odhalil příčinu katastrofy. A představte si jeho překvapení, když zjistil, že většina trámů i prken byla uvnitř úplně rozežrána a vydlabána. Ještě více

však byl překvapen, když uviděl, že duté dřevo sloužilo jako úkryt pro tisíce mravenců a jejich vajíček a že to vlastně byli oni, mravenci, kdo zničil jeho oblíbený altán.

„Vy dřevokazné příšerky! Vy hloupí mravenci! Co jste to udělali? Jak to, že jste zničili můj altán? Tak mi odplácíte mou dobrotu? Vždyť se chováte jako proradní termity, vy chásko jedna šestinohá! No, tak odpovězte, dřevozrouti. No?“

Ještě chvíli to trvalo, než Futurovi došlo, že se mohou mravenci třebaš ukřičet, ale dokud si nevezme kouzelné naslouchátko, že je neuslyší. A tak zalovil ve svém širokém rukávu a s naslouchátkem v ruce usedl do trávy vedle zříceného altánu.

„Vážený pane,“ oslovil jej mohutný mravenec s velikánskou hlavou a silnými kusadly. „Jako hlavní stavitel našeho hnízda vás mohu ujistit, že všechny výpočty jsem provedl správně a že nosnost trámů odpovídala běžnému zatížení. To vše bez problému již více než dva roky.“

„No, a?“ zeptal se překvapený kouzelník.

„To znamená, pane, že skutečnou příčinou destrukce altánu byla vaše osoba, přesněji řečeno její váha, neboli hmotnost! Ta se pravděpodobně v posledních dnech zřetelně zvětšila, pane,“ zcela chladně a nezaujatě vysvětlil mravenec.

Větší drzost Futuro ještě neslyšel.

„No, je to pravda, že jsem poslední dobou poněkud ehmm... přibral. Ale to je moje věc! Já si přece mohu přibírat jak chci! Já si mohu chodit do svého altánu jak chci tlustý!“ křičel rozhněvaný kouzelník. „A teď mi vysvětlete, kde jste vzali tu drzost a nastěhovali jste se do mého altánu. Do mých trámů, do mého zábradlí?!“

„Protože to bylo výhodné, pane,“ pohotově a bez zaváhání odvětil mravenec. „Dřevo je ideální stavební materiál. Hnízdo ve dřevě je suché, pohodlné a bezpečně ukryté.“

Strohý tón mravencova vysvětlení kupodivu kouzelníka uklidňoval.

„No, to máš pravdu,“ přiznal nakonec. „Ale proč zrovna dřevo mého altánu? Proč se neseberete a nevyberete si nějaký strom v lese? Jen se rozhlédni! Hned za plotem mé zahrady začíná les. Nespočetně stromů je tam, jeden krásnější než druhý! A vy si vyberete zrovna můj altán, proč?“

„Protože jeho dřevo bylo suché, některé trámy dokonce jakousi houbou napadené. Takové dřevo dokážeme zpracovat, pane. Ale živé dřevo zdravých stromů, to není jen tak. Je tuze pevné a mokré. Pro založení hnízda prostě nevhodné, pane. S tím my si neporadíme. Ledaže by jste nám pomohl, pane?“ ukončil mravenec svou odpověď otázkou.

„Nu, snad něco vymyslím. Přijdu za vámi ráno,“ odpověděl kouzelník a spěchal do své obytné věže. Zamířil rovnou do laboratoře, protože už měl jistý plán. Vzpomněl si totiž na velkou moc houbiček, které umí rozkládat a narušovat dřevo a jen doufal, že připraví ten správný vzorek.

Druhý den ráno přišel ke zbořenému altánu a už z dálky volal. „Tak vylezte ven, Dřevokazové! Vylezte a poslouchajte, co pro vás hodný strýček připravil!“ Shromážděnému davu mravenců pak vysvětloval: „Tady v té krabičce mám prášek z jisté houbičky. Tím několik z vás popráším a vy prášek uložíte do pukliny vybraného stromu. Z prášku se stane houbové vlákno a to velice rychle připraví dřevo stromu tak, aby jste je mohli zpracovat a vybudovat si nové hnízdo.“

Když potom Futuro sypal prášek z malé krabičky napadlo jej, že by tu houbičku mohl pojmenovat Popraška.

Po nějakém čase vyrazil kouzelník do lesa, přesvědčit se, zda Dřevokazové zvládli svou novou úlohu. Ke svému zděšení zjistil, že mravenci překonali veškeré jeho očekávání. Spousta stromů chřadla a mnohé z nich se zlomily, když jejich kmeny, prorostlé Popraškou a prokousané Dřevokazy, neodolaly náporům větru. Nebylo kouska lesa, kde by nebylo poznat činnost Dřevokazů. Futuro se nejprve snažil mravence přesvědčit, aby zhoubné činnosti zanechali. Ale bylo již pozdě. V lese nebylo jediné hnízdo Dřevokazů, bylo jich na sta a dokonce mezi sebou soupeřila. Zkáza lesa se zdála neodvratná.

Zoufalý kouzelník se vrátil domů a usilovně

přemýšlel, jak Dřevokazy zastavit. V tom mu padl pohled na malou sýkorku, která za oknem poskakovala po větvi staré hrušně a zobáčkem odsekávala lupínky kůry, aby se dostala ke skrytým pavoučkům a larvám. „To je ono!“, zajásal Futuro a hned se dal radostně do práce.

Vůbec netuším, jak to dokázal, ale faktem zůstává, že za několik málo dnů se v lese objevili úplně noví ptáci. Byli velcí málem jako vrány, uměli velice šikovně šplhat po kmenech stromů za pomoci svých dlouhých prstů a silných ocasů a měli ohromné zobáky podobné dlátu. Po jejich přiletu se rozezněl celý les. Pro Dlátly (tak Futuro původně pojmenoval dnešní Datly) byla maličkost prosekat se dřevem až do hnízda Dřevokazů a tam je polapat pomocí svého dlouhého jazyka.

Po nějakém čase Datlové zastavili šíření Dřevokazů a les se postupně z hrozných ran vzpamatoval. Dřevokazové však nevymizeli, jen se naučili být skromnější a lépe se skrývají. A tak i dnes žijí lese společně Dřevokazové, Popraška i Datlové. Za záchranu lesa poctil kouzelník Futuro své Datly opravdu královsky. Věnoval jim krásné černé pláště a červené čepičky. To je v ptačím světě to nejvyšší vyznamenání, přátelé.

Pavel Bezděčka

CO JE TO?

Slova, slova, slova

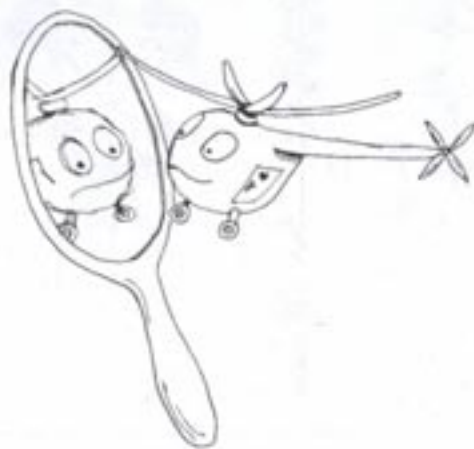
Když se člověk třeba při listování zeměpisným atlasem zamyslí, kolik je na světě různých jazyků, kolik v každém slov a názvů, zatočí se mu hlava jako z představy o nekonečnosti vesmíru. Navíc si je třeba uvědomit, že každý národ má mimo svůj spisovný jazyk celou řadu různých nářečí.

Jenom v malinké České republice je zhruba 6000 obcí. Možná někdo spočítal, kolik zde existuje různých nářečí a kolik různých slov se mezi 10 miliony obyvatel používá. Následující

příklad svědčí o tom, že určité hodně.

Na Horňácku se nachází obec Malá Vrbka s kolem 240 obyvateli, která je vzdálena od sousední Hrubé Vrbky zhruba 1 km. Přesto zde vznikla některá slova, k jejichž porozumění by bylo zapotřebí i pro neznalého Hrubovrbčana tlumočnicka.

Například víte, co je to zhlédadfo, ocasula nebo vylezadéčko? Pokud ne, dozvíte se to brzy, neboť se po vzoru Valašska začíná pracovat na vytvoření horňácko - anglicko - českého slovníku.



(Kdyby se práce na slovnících příliš protáhly, tak vám prozradíme, že se u výše zmíněných slov jedná o zrcadlo, vrtulník a žebřík.)

Jiří Pšurný

Obrázková křížovka

Kvíz z ochrany přírody

1. Mezi národní parky nepatří

- a) Podyjí
- b) Český kras
- c) KRNP

2. Šumava je

- a) Národní park
- b) Národní park a Chráněná krajinná oblast
- c) Národní přírodní rezervace

3. Mezi Chráněné krajinné oblasti nepatří

- a) Kokořínsko
- b) Třeboňsko
- c) Chřiby

4. Prvním národním parkem na světě byl

- a) Ngorongoro
- b) Caramba
- c) Yellowstonský národní park

Správné odpovědi z minulého čísla:

Přesmyčky: bedla, křemenáč, klouzek, kozák, hřib, smrž, hlíva, kuřátko, ucháč

Ryby: 1 - okoun, 2 - lín, 3 - parma, 4 - sumec

Test: 1.a, 2.c, 3.c, 4.b, 5.c

Nabídka ovocných stromků

Od podzimu loňského roku jsou v prodeji „bělokarpatské“ ovocné stromky. Jedná se o odrůdy typické pro tuto oblast a s dobrými užitkovými vlastnostmi. Byly sesbírány v Bílých Karpatech a naroubovány v ovocné škole v Malenovicích. Nabídka je výsledkem desetileté práce ZO ČSOP Bílé Karpaty na záchraně starých a místních odrůd ovocných dřevin a obsahuje tyto odrůdy:

Třešně: Královna Hortenzie, Rychlice německá („májůvky“), Srdcovka královská, „bělice“ a „srdcovky“

Jablone: Banánové zimní, Parkerovo, Panenské české, Malinové podzimní (Ananasové červené), Malinové holovouské, Landsberská reneta, Knížecí zelené, Croncelské, Watervlietské mramorované, Kasselská reneta, Jadermička moravská

Hrušně: Charneuská (Krehule, Fíkovka), Praška (Medula) Špinka (Šedá letní), Solnohradka (Kysňačky, Salcburky), Avranšská (Dobrá Luisa), Magdalenka (Majdalenka, Pražka, Madlenka).

Podrobnější informace a stromky lze objednat na adrese:

Základní organizace ČSOP Bílé Karpaty, Bartolomějské náměstí 47, 698 01 Veselí nad Moravou, tel. 0631-322545, e-mail: csop@bilekarpaty.cz

Vážení čtenáři,

držíte v ruce první číslo šestého ročníku časopisu pro obyvatele a příznivce oblasti Bílé a Biele Karpaty. Jako předešlé roky, také letos chceme vydat celkem 4 čísla, vždy v rozsahu minimálně 24 stran plných důležitých i zábavných informací. Největším rozdílem oproti minulým letům je změna, která se projeví nejen v názvu časopisu. Chceme totiž od letošního roku časopis vydávat jako bilaterální - nabízet v něm články a informace z celých Bílých Karpat.

Pokud o časopis budete nadále mít zájem, je několik možností, jak si ho zajistit.

Nejpohodlnějším způsobem je jeho předplacení. K tomu, prosím, vyplňte v tomto čísle vloženou složenkou.

Předplatné můžete uhradit také bankovním příkazem na číslo konta: 3648256-678/0800, Česká spořitelna Veselí nad Moravou, variabilní symbol: 2001, konstantní symbol: 0308. V tomto případě nezapomeňte uvést účel platby a vaši adresu a to černou propiskou.

Na Slovensku je možné si časopis předplatit na adrese Centrum environmentálních aktivit, Trenčín, Legionárska 5, 911 01 Trenčín, kam můžete rovněž zaslat předplatné složenkou typu C.

Roční předplatné zůstává 68,- Kč a 68,- Sk. Přestože je vydávání časopisu ztrátové, snažíme se udržet předplatné na stále vyšší, ale přivítáme i vyšší částku.

Další možností je zakoupení časopisu ve vybraných stáncích a obchodech.

Redakce

Časopis bude nadále bezplatně poskytován obecním a městským úřadům v Bílých Karpatech, školám a knihovnám. Vzhledem k finanční situaci však přivítáme jakýkoliv finanční příspěvek.

Bílé - Biele Karpaty – časopis moravsko-slovenského pomezí

Vydávají: Vzdělávací a informační středisko Bílé Karpaty o.p.s., Základní organizace Českého svazu ochránců přírody Bílé Karpaty (Veselí nad Moravou), Regionální pobočka Společnosti pro trvale udržitelný život Bílé Karpaty (Uherské Hradiště) a Centrum environmentálních aktivit (Trenčín)

ve spolupráci se Správou CHKO Biele Karpaty (Nemšová) a Správou CHKO Bílé Karpaty (Luhačovice).

Finanční podpora: Síť ekologických poraden ČR (STEP) Brno, Nadace Open Society Fund Praha

Kontaktní adresy:

VIS Bílé Karpaty
Bartolomějské nám. 47

698 01 Veselí nad Moravou
tel., fax: 0631 / 322545, 324792
e-mail: visbk@bilekarpaty.cz

Jan W. Jongepier

Regionální pobočka STUŽ Bílé Karpaty
Palackého nám. 293

686 01 Uherské Hradiště
tel., fax: 0632 / 551637
e-mail: stuz.bk@brn.pvtnet.cz

Jana Hajduchová

CEA

Legionárska 5
911 01 Trenčín
tel., fax: 0831 / 6400400
e-mail: cea@changenet.sk

Richard Medaľ

Redakce: Pavel Bezděčka, Katarína Devánová, Božena Gajdová, Jana Hajduchová, Jan W. Jongepier, Richard Medaľ, Vlasta Ondrová, Pavel Popelka, Jiří Pšurný

Autoři fotografií: Pavel Bezděčka (str. 1, 5), Richard Medaľ (str. 2, 3, 8, 15), Miroslav Potyka (str. 5), Jozef Májský (str. 6), Václav Tetera (str. 7), Vlasta Ondrová (str. 9), Marie Zavadilová (str. 11), Ladislav Chvalkovský (str. 12, 13), Milan Drgáč (str. 16), Peter Jelínek (str. 18).

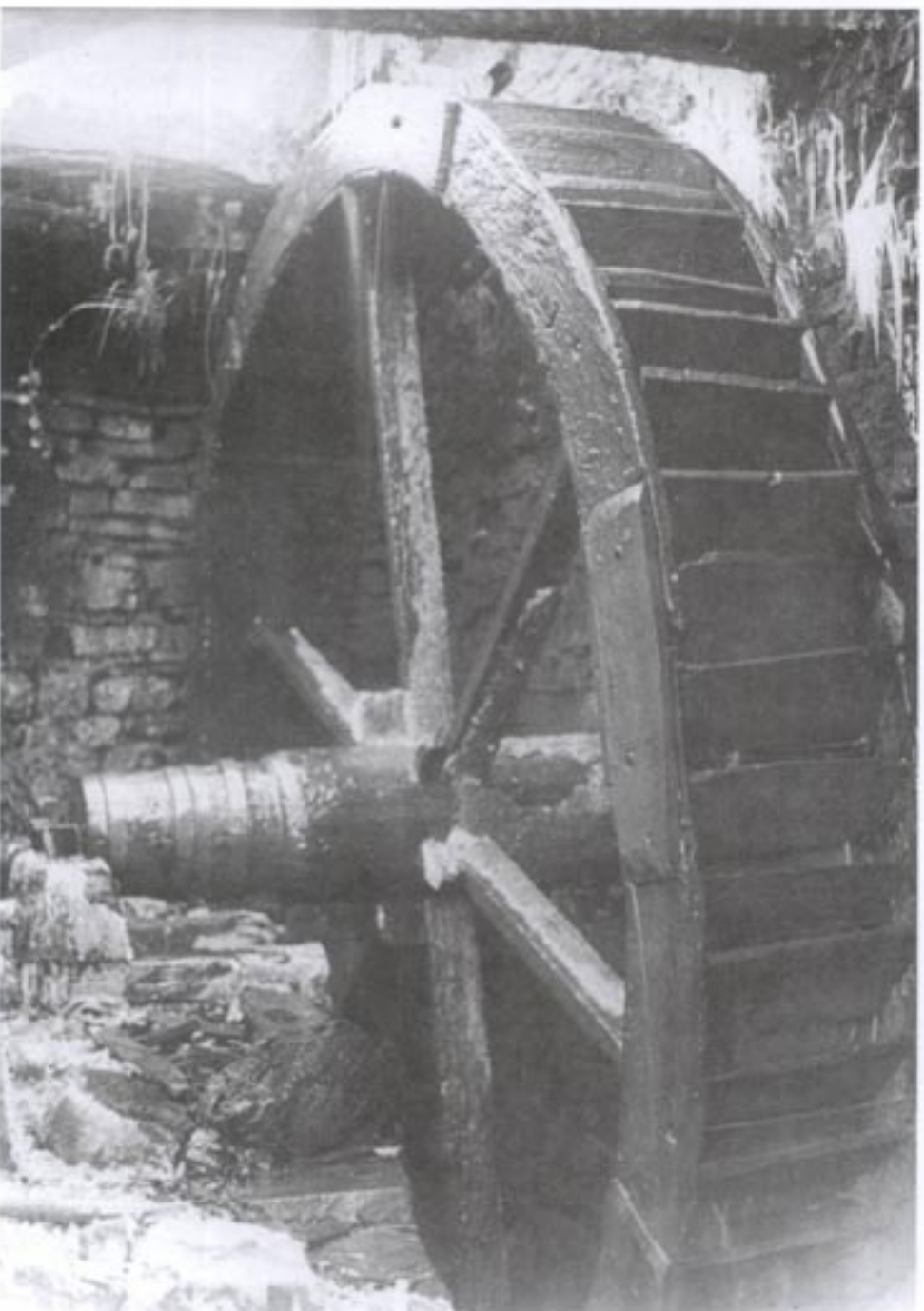
1. číslo ročníku 2001 vychází v březnu 2001

Reg. č. 7428, ISSN 1211 – 3638, Ročník VI, číslo 1, náklad 2000 ks, cena 17 Kč, 17 Sk

Tisk: ALDIPRESS Veselí nad Moravou

Podávání novinových zásilek povoleno Českou poštou, s.p. OZJM, Ředitelství v Brně č.j. P/2-957/99 ze dne 25. 2. 1999.

***Spravedlivost je vážit si člověka kvůli pokladu,
který v sobě opatruje. Tak jako si vážím sám sebe.***
Antoine de Saint-Exupéry (francouzský spisovatel 1900 - 1944)



Podávání novinových zásilek povoleno
JmŘ ČP č.j. P/2 - 957/99 ze dne 25.2. 1999.
Výplatné hrazeno v hotovosti

Vzdávající a informační středisko Bílé Karpaty
Bartolomějské nám. 47
698 01 Veselí nad Moravou

Cena 17 Kč, 17 Sk