

Bílé Karpaty

4/99

Časopis moravsko - slovenského pomezí

Z obsahu:

- * Rozhovor s Janem Pivečkou * Deset let na Hutích
- * Znáte lišejníky? * Pohádka o tom, proč krtci v zimě nespi





Na str. 2-3 najdete rozhovor s Janem Pívečkou - jedním z mála podnikatelů, kteří pochopili význam neziskových aktivit a důležitost jejich podpory.



8. října 1999 byla ve Starém Hrozenkově podepsána Deklarace o vzájemné spolupráci - první krok ke vzniku Euroregionu Bílé - Biele Karpaty - čtěte na str. 4.



Nabídky center ekologické výchovy hledejte na str. 8 - 9.

V rubrice Obce Bílých Karpat na str. 11 vám představíme Pitín - rodiště PhDr. ThDr. Josefa Karla Matochy - arcibiskupa olomouckého a sídlo občanského sdružení Tradice Bílých Karpat.



Obsah:

Fejeton

Rekreace 1

Náš rozhovor

Podnikatel se srdcem 2

Akce v Bílých Karpatech

Euroregion Bílé - Biele Karpaty vznikne v roce 2000, Diplom za dobré chování? 4

Deset let na Hutích 5

Jablíčka s exotickou příchutí 6

Štěpán a Sidonie 7

Učíme se od mala

Co nabízejí centra ekologické výchovy 8

Napsali jste nám 10

Obce Bílých Karpat

Pitín 11

Recenze

Súchovská republika, Hornácký odzemek 12

Dvadsať rokov CHKO Biele Karpaty 13

Zprávy ze Správy

Kde stavět, Nové chráněné území 14

Dotace 1999 15

Rezervace Bílých Karpat

Lomy 16

Zajímavé objevy

Jazyk jelení 17

Znáte

Lišejníky? 18

Co je to

Recyklace 20

Naše léčivky

Rakytník řešetlákový 20

Vánoce trochu jinak 21

Pohádka

O tom, proč ktrci v zimě nespi 22

Pro chytré děti 24

Na straně 17 najdete informace o nálezu vzácné kapradiny jazyku jeleního v Bílých Karpatech.



Znáte lišejníky? Pokud ne, čtěte na str. 18-19.



Další díl seriálu Rezervace Bílých Karpat - tentokrát o lomech najdete na str. 16.



Rekreace

Každý občan, který si pořídil svůj dům, si přeje, aby jeho životní prostředí bylo co nejhezčí. Pokud k objektu patří nějaký rozsáhlý pozemek - ale i když je to pouze balkón - mnohý ho přemění. Upravuje pozemek tak, aby byl užitečný (pěstuje tam zeleninu) a nebo okrasný. V každém případě tam má být pořádek. To znamená, že záhonky mají být rovné, rostlinky a stromky vysázeny v pravidelných vzdálenostech, divoká příroda ve formě plevelů a škůdců je potlačována.



Patří smrčky do bělokarpatské zahrádky?

Z rostlin, stromků a keřů vybereme na zahrádku to nejlepší a nejkrásnější, co příroda nabízí. Raději než naše tuzemské listnaté stromy vysazuje většina lidí jehličnany zelené i v zimě. Vzácně vyhraji druhy, které jsou u nás původní, jako je konikdec, sněžinka či kosatec. To vše nevadí, pokud občan žije v paneláku ve městě, kde si může odtrženost od přírody kompenzovat, aniž by krajinu sídliště poškodil.

Jiná situace ale nastane, když si městský člověk najde kompenzaci ve formě chaty na nějakém pěkném místě v přírodě. I toto je přípustné, pokud respektuje stavební zákon, dostal ke stavbě potřebné povolení a stavba zapadá do krajiny.

Ale občas mi zůstává rozum stát nad tím, jakým způsobem někteří lidé vykonají ještě další krok k úniku z moderní civilizace - nad úpravou a údržbou půdy, která chaty obklopuje. Konečně se člověk dostal tam, kde je mu alespoň o víkendech a o prázdninách dobře, a ihned si začíná z okolní divoké přírody dělat anglický trávník, okrasnou zahradu, a sázet smrčky.

Chcete příklady? Na jednom příkrém svahu v rezervaci Čerto-



daleko od civilizace, je to místo velice pěkné a romantické, uprostřed luk u potoka s pořádným běhovým porostem. A kolem ní mají občasní obyvatelé čerstvě vysázené mladé smrčky...

Další příklady bychom našli kdekoli kolem chat, ať už na Lučině, Mlýnkách, Vápenkách, Královci či kolem chalup na Kopanicích. A nejen kolem chat. Malebný kostelík na Pitínských pasekách, tak krásně zapadající do okolní krajiny, doplňuje řada smrčků, vyrovnaných jako vojáci na stráž. A přitom se stačí podívat třeba do zahrádek starých Kopaničářů - kolik krásného původního kvítí, svítilich všemi barvami, je možné pěstovat a mít z něj nejen radost, ale i užitek.

Otázkou zůstává, proč chce člověk do přírody, když ji ihned přetváří. Nebylo by nakonec užitečnější dát chatařům k dispozici nějaké rekultivované skládky?

Jan W. Jongepier





Podnikatel se srdcem

Letos na podzim slavil své osmdesátiny Jan Pivečka ze Slavičína, majitel tamní polikliniky, zakladatel Nadace Jana Pivečky. Samo o sobě nic zvláštního, pokud by nešlo o osobnost s dobrodružným životem, která viděla desítky zemí na světě a mluví anglicky, německy, francouzsky (je pořád naturalizovaný Francouz), zná i italsktinu a španělštinu. Stále cestuje do bývalých komunistických zemí, kde pomáhá zlepšovat podmínky v obuvnickém sektoru. Je však velmi aktivní i v naší společnosti.

Proč jsme jeli do jeho krásně opravené kanceláře v centru Slavičína, kde nás srdečně přijal s kávou a zákusky.

Odkud pochází Váš zájem aktivně podporovat různé akce pro mládež i přírodu v této oblasti? Mohl jste už v klidu užívat důchod...

„Opustil jsem v roce 1946 rodinu, kamarády, fabriku firmy JAPIS a Učňovskou školu, kterou jsem založil, abych během pár let



Plastika vlka od Stáni Konvalínkové v Slavičínském parku

získal zkušenosti u firmy Bafa na dálním východě. Okolnosti mi umožnily návrat do republiky až v roce 1990. Pozvalo mě sem Vysoké učení technické ve Zlíně, které vyučuje obuvnickou technologii, abych mluvil ke studentům o tom, co se stalo ve světě.

A po přednášce, ve styku s těmi mladými lidmi, jsem zjistil, že za celou dobu komunismu mnoho ztratili. Neměli možnost jet do ciziny a sledovat, co se u nás děje. Proto jsem si říkal, že budu dělat vše proto, abych jim to, co se zmeškalo, pomohl co nejrychleji dohnat.

Tak jsem napsal dopis panu ministrovi Dlouhému o tom, že když mně majetky, co rodina Pivečkova ve fabrice měla, vrátí, že z toho udělám nadaci ve prospěch mladých lidí. Odpověděl, že budu muset mít trpělivost, než budou udělány zákony. Začal jsem nicméně podporovat studenty na středních a vysokých školách. Tu trpělivost jsem měl až moc. Ale hlavně jsem zjistil, že vydávám peníze, které venku těžce vydělávám, a že nemám zaručené, že to za nějaký rok - kdybych tady já nebyl - nezahyne. Proto jsem s pěti zodpovědnými vlivnými přáteli založil nadaci, která má za úkol podporovat hlavně výuku ale i osoby nebo jiné oblasti, které potřebují pomoc.

Jednou z významných aktivit, které Vaše nadace podporuje, jsou soutěže. O co těmi akcemi usilujete?

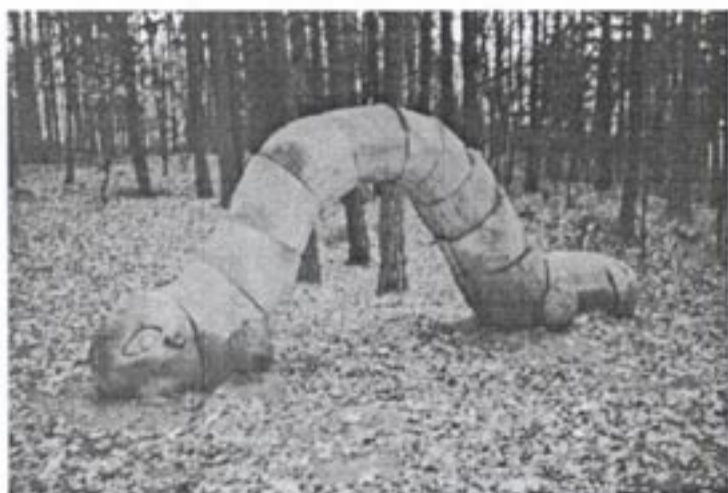
„Tento nápad vznikl poté, co jsem navštívil Střední umělecko-průmyslovou školu v Uherském Hradišti. Viděl jsem tam mladé lidi, hlavně děvčata, bez jakéhokoliv úsměvu, radosti. Řekly mi: ‚Nemáme budoucnost, my se učíme dělat boty, ale až se to vyučíme, tak budeme dělat možná klobouky, protože fabriky krachují.‘ Tak jsem říkal, víte co, my uděláme soutěž ‚Veselá bota‘. Protože jsem si byl vědom toho, že jedině když tato děvčata budou mezi sebou soutěžit, a nechám tih vyhrát, tak budou motivovat i ty další, aby se snažily příští rok



Navíc jsme všechno, co jsme dělali, publikovali. Takže děvčata viděla vyfotografovaná jejich jména, jejich produkt. A tím na sebe upozornila podniky v zahraničí, které nyní ukazují zájem o naši talentovanou mládež a poskytují jim stáže, případně i práci.“

Jaký je Váš vztah ke zdejšímu kraji?

„Poté, co jsem odešel v roce 1946, psal jsem každý měsíc příspěvky a dopisy do zpravodaje jmenovaného učňáku. V jednom z těch dopisů jsem psal: ‚Projel jsem už kus světa, ale nikde jsem nenašel tak krásný kraj, jako je u nás.‘ A když jsem se v roce 1990, po 44 letech ježdění po celém světě, vrátil do Slavičína, jel jsem do Štítné, Bylnice, Valašských Klobouk, byl jsem v těch kopcích a díval jsem se na ten náš kraj. Tak jsem si uvědomil, že tady opravdu žijeme v něčem, co je hrozně krásné. Dozvěděl jsem se i, že Bílé Karpaty jsou chráněnou oblastí a poznal jsem chlapce, kteří chodí kosit louky a zachraňovat žáby a kteří si uvědomují, že to krásné u nás se musí chránit. Z toho se raduji a jsem zároveň zarmoucen z toho, že mnozí lidé si to neuvědomují a to, co tady mají, kazí. Proto se snažím ve spolupráci s ochránci přírody z ČSOP Zalesí hlavně mládež převychovat, aby si našeho kraje více vážila.“



Dřevěná plastika píďalky je dílem Veroniky Zapletalové

Jak vznikla Vaše záliba pro žáby? Vidím tu i stolek s různými předměty, všechny s motivem žáby.

„Přišlo za mnou pár chlapců, kteří začali vykládat, že potřebují podporu - protože nedostávají dost od státu, aby si mohli koupit materiál na záchranu žab táhnoucích přes silnici u Luhačovic. Hrozně jsem se zasmál, když mi řekli, že se jedná o spolek, který chrání žáby. Protože chodí za mnou hlavně lidé, abych jim sponzoroval studium v Americe a podobně. Ale ti kluci se nedali, vysvětlovali, jak je žába důležitá, jak sami přišli k té záchraně akci,

Most ve tvaru lidské postavy vytvořil Marek Borsányi.



kdy viděli ten masakr. Tak jsem je odkazoval na moje přátele - bankovní ředitele, podnikatele, od kterých by také mohli dostat peníze, a ten zbytek bych doplatil já. Za měsíc přišli, že nedostali nic. Což mne rozhořčilo, protože si myslím, že stojí za to podpořit zapálení pro něco dobrého. Já si takových lidí vážím, ať chrání žáby, ať chrání děti ve škole, ať jsou to ševci, kteří dělají zdravotně nezávadné boty.

Takže jsem pozval novináře, televizi a udělali jsme to, co je důležité v podnikání - jakýsi image. Začalo se o nás mluvit a rozjeli jsme akci Žába.”

Jak je Vaše jméno spojené se slavičínským lesoparkem?

„Tento park vlastně vznikl už v roce 1939-40. Moje maminka zemřela na rakovinu v 46. letech a my jsme ji nemohli pochovat, tak se nechala spálit. Avšak katolická církev ještě neměla takovou toleranci, aby se udělal katolický obřad pro někoho, který se nechal spálit. No, tak jsme ji měli tady v urně a chtěli jsme na její památku udělat něco, co by nahradilo hrobku. A to něco měl být lesopark, kde by si děti hrály s vlky, s Karkulkou, a chodily by na procházku, který se pak zrealizoval.

Ten po mém návratu vypadal - byl zarostlý, všechny objekty

zruinované, nebyla tam ani jedna lavička v pořádku. Před několika lety jsem se „žabaří“ mluvil o obnovování lesoparku, přičemž jsme netušili, co to obnáší. Ale moji chlapci to vzali za své a začali na tom pracovat podle návrhu studentů z VUPŠ v Praze. Sochařky udělaly zvířátka, připojilo se k nám Město, vložila se do parku cena nadace VIA, která mně byla udělena. Park sice není hotový - a to nebude nikdy, ale udělali jsme to vlastními silami a roste to s láskou, takže se nám - ale i jiným - líbí.”

Čím naplňuje Nadace Jana Pivečky své jméno?

„Máme na to sponzory. Ale nedostáváme tolik peněz, kolik



„Žabí království“ Jana Pivečky

vydáváme. Pokud si to mohou dovolit vyrovnávat, sponzorovat sám, tak to jde. Až nebudu moci, budeme odkázáni na dobročinnost těch druhých - a to už musíme něco být. Protože když se zeptám nějakého významného člověka, zda se zapojí se do té naší akce, jeho otázka bude: „Co z toho budu mít?“ Pokud myslíme takto, obchodně, nikdy z dobročinných akcí nemůže být nic jiného než ten pocit „já jsem dneska udělal něco dobrého“. A ti, kteří to tak nedělají, nemají tak klidný spánek jak já.”

Jan W. Jongepier

Podrobnější informace o Nadaci Jana Pivečky je k dispozici na Internetu:

<http://www.pivecka.cz>

Euroregion Bílé Karpaty vznikne v roce 2000

Už po šesté proběhla mezinárodní konference Obnova venkova v Bílých – Bielych Karpatech. Ve dnech 7. – 8. října se do Starého Hrozenkova sjelo na stopadesát zástupců veřejné správy, nevládních organizací a dalších, aby tu společně rokovali o možnostech rozvoje venkovské krajiny.

Důležitými příspěvky byly informace o možnostech financování rozvojových projektů z pro nás nových fondů PHARE. Informace o těchto zdrojích přijeli přednět úředníci zodpovědných ministerstev z Prahy i Bratislavy.

Nejdůležitější okamžik konference ale nastal vlastně po jejím uzavření v pátek. Odpoledne byla totiž podepsána Deklarace o vzájemné spolupráci – první krok k založení Euroregionu Bílé – Biele Karpaty.

Jana Hajduchová

Deklarace o vzájemné spolupráci

My, zástupci níže podepsaných subjektů, vědomi si vývojových tendencí, které historicky pevně spojují obyvatele na obou stranách hranic České republiky a Slovenské republiky, a dále už existujících a formujících se vztahů v oblasti přeshraniční spolupráce, vyjadřujeme vůli vytvořit Euroregion Bílé Karpaty na principech zakotvených v Evropské dohodě o přeshraniční spolupráci.

Chceme tím přispět k myšlence vzájemného porozumění, úcty, tolerance, národní snášenlivosti a naplňovat tak myšlenky jednotné Evropy.

Vyzýváme všechny subjekty v tomto regionu k přeshraniční spolupráci, aby nám pomohly založit společný Euroregion a přispěly tak ke společnému rozvoji.

Jozef Žiška, predseda Združenie miest a obcí stredného Považia

Jan Slezák, prednosta - Okresní úřad Zlín

Dominik Gahér, prednosta - Krajský úrad Trenčín

František Slavík, predseda Sdružení měst a obcí Východní Moravy

Dagmar Lišková - Gremium tretieho sektora Trenčianskeho kraja

Jiří Rosenfeld, zástupce neziskových nevládních organizací Zlínského kraje

Diplom za dobré chování?

Bílé Karpaty očekávají další mezinárodní uznání. Pokud experti Rady Evropy v únoru roku 2000 rozhodnou kladně, dostane Chráněná krajinná oblast Bílé Karpaty příští rok tzv. Evropský diplom.

K prověření, že si CHKO tento diplom skutečně zaslouží, byli ve dnech 22. a 23. září na návštěvě pracovníci Rady Evropy paní Françoise Bauer, spolu s lucemburským expertem pro radu panem Charlesem Zimmerem. První den pan Zimmer jel s pracovníky Správy CHKO na terénní prohlídku, přičemž navštívili národní přírodní rezervace Čertoryje a Zahrady pod Hájem, pak obce Vyškovec a Žitková v oblasti Moravských Kopanic a na závěr prales na Velké Javořině. Mnoho z krajiny pan Zimmer však nevi-

děl, protože měl především spoustu otázek k zemědělství, lesnictví, zonaci apod.

Druhý den se připojila paní Bauer a ve Veselí nad Moravou probíhalo široké jednání se zástupci okresních úřadů, obcí, zemědělci, lesníky, nevládními organizacemi, novináři. Během čtyř hodin (bez přestávky) se pokusil tým Rady Evropy udělat obraz o tom, jak se různé organizace dívají na ochranu Bílých Karpat a jak mezi sebou spolupracují. Odpoledne směřovala cesta do Luhačovic na návštěvu sídla Správy CHKO a v podvečer je provedl pastvinou ing. Pavel Šeliga ve Vlachovicích-Vrbeticích.

A jakou máme šanci diplom dostat? To byla také otázka



jednoho novináře na jednání ve Veselí, ale setkal jsem se s ní i potom. To však skutečně nikdo neví, protože i v užším kruhu - třeba během jízdy - delegace nevyjádřila žádné náznaky o případném zklamání či nadšení. Pouze pozdější žádost o podrobnější informace pan Zimmer spojil s poděkováním za příjemné přijetí v Bílých Karpatech. Takže nezbyvá nic jiného, než počkat.

Jan W. Jongepier

Deset let na Hutích

Letos uplynulo deset let od chvíle, kdy se do přírodní rezervace Hutě na Žitkové poprvé sjeli mladí lidé, ochotní zdarma pomoci záchraně bělokarpatských luk. Za deset let se na lokalitě mnoho změnilo. Změnila se krajina, podoba táborů, jejich účastníci i charakter prací. Snaha zachovat unikátní žitkovské louky však zůstává.

Jak to začalo

První ročníky tábora měly za cíl především zlikvidovat nálety hlohů, růží, bříz a osik, které se na loukách rozšířily a začaly je přeměňovat v neprostupné houštiny. Poté, co byla většina náletů odstraněna, zvětšila se i rozloha kosené plochy. Na pomoc přišla sekačka typu MF se zdatnou obsluhou a křovinořezy. O seno nebyl zájem a Správa CHKO preferovala kompostování před pálením. V lesích vyrůstaly obrovské hromady sena, někteří místní usedlíci kvůli nim na brigádníky hleděli tak trochu skrz prsty. Po sedřených brigádnících zůstávalo asi 5 hektarů pokosených luk. Zásadou inflace se náklady na pořádání tábora (stravné, cestovné, provoz sekačky a křovinořezů) vyšplhaly na trojnásobek, dotace naopak mírně

Dnešní tvář rezervace Hutě



klesaly. Objeví se první sponzoři. Účastníci tábora začali kromě letního tábora pořádat i víkendové brigády u soukromých firem, které jim přinášely peníze na provoz tábora. Počet zájemců o tábor klesl asi na čtvrtinu, neboť studenti stále více odjížděli na dobře placené brigády do ciziny. Rozloha ošetřované plochy se stále zvětšovala až na současných 7 hektarů, počet účastníků přitom klesal. Rostl počet hektarů na jednoho kosáka, počet tun sena na jednoho tahače.

Další rozvoj

Aktivít na Hutích však přibývalo. Část letních účastníků přijížděla i na podzim a na jaro, aby skáceli staré zlomené a suché trnky a vysadili z odkopků nové. S pomocí M. Drgáče a Z. Koudelky se podařilo na Hutě přivést jehňata k pokusné pastvě vybraných ploch. Začaly se kosit další dva cenné mokřady mimo rezervaci. Na řadu přišly alternativní způsoby likvidace sena. Nebylo by již únosné stahovat seno na plachtách do lesíků, ostatně to zdejší lesíkům a remízům vůbec nesvědčilo. Brontosauři proto zdokonalili techniku pálení tak, že byli schopni pálit zároveň velké objemy i mokrého

seno na speciálních stavbách podobných sušáku. Ale jejich příprava také zaměstná řadu pracovníků a z hromad pracně vydobytého sena zůstane jen kouř, popel a zmar. Konečným řešením se stala spolupráce s místním farmářem Z. Koudelou. Pracně získané kvalitní seno získalo konečně své využití.



K aktivitám Brontosaurů patří i divadelní představení Zlý Randabas.

V tomto roce se podařilo odvést téměř všechno seno z rezervace, které bez problémů zcela zaplnilo celý ovčín na Pátnských pasekách.

Přežijí Hutě?

Po deseti letech prací se nyní na Hutích nachází 7 hektarů každoročně kosených druhově bohatých luk. Rezervace Hutě patří k nejcennějším lokalitám v Bílých Karpatech. Stále se zde ale vyskytují agresivní traviny, které jsou teď kosením potlačeny, ale při opuštění lokality by velmi rychle zdejší louky ovládly.

Brontosauři děkují všem, kteří na Hutích pomohli. Velmi srdečně a upřímně děkují společnosti SPT TELECOM Brno, firmám EKO-UH a autodoprava SONA, městským úřadům v Uherském Hradišti a ve Starém Městě a Správě CHKO Bílé Karpaty, jakož i pánům Petru Pavelčíkovi, Petru Sedlačikovi a Zdeňku Koudelovi za finanční a materiální výpomoc. Pokud jejich pomoc vytrvá, budeme se i v dalších letech moci starat o krásné žitkovské louky, sady a mokřady. Pokud vydrží jejich přičinění, přežijí i louky na Hutích.

Michal Hájek
Hluk

Jablíčka s exotickou příchutí

Ananasová reneta

Starí pomologové vedli spory, zda tato odrůda pochází z Holandska či z Německa. Tam se pěstuje od nepaměti. V našich zemích bezpečně již v minulém století, kdy byla dostatečně rozšířena. Na Slovácku se vyskytuje ve starých sadech většinou pod názvem „Citronka“.

Vyhovují jí zde teplejší polohy, byť i výše položené a dobrá půda na chráněných stanovištích proti větru. Je vděčná za prořezávání koruny, potom jsou plody větší, vybarvenější a chutnější. Netrpí příliš padlím a strupovitostí, ale obalečí jablečnému chutná a tak je možno na stromech nalézt i více červavých plodů.

intenzivnější zlatá žluť s nápadnějšími lenticelami.

Dužnina je nažloutlá, křehká, šfavnatá, velmi dobrá, sladce navinulá se svým typickým aromatem, připomínající ananas. Sklízí se začátkem října, v méně příznivých podmínkách později, plody dobře drží na větvích. Předčasně otrhané plody ztrácí svoji typickou příchutí. K jídlu dozrává v prosinci, na skládce vydrží do poloviny března.

Proti mrazům je méně odolná, proti strupovitosti a padlí středně. Při sklizni snáší přepravu dobře, po dozrání je manipulace s plody horší - vzniká mastný až lepkavý povlak. Otláčeniny na plodech zasychají a dužnina

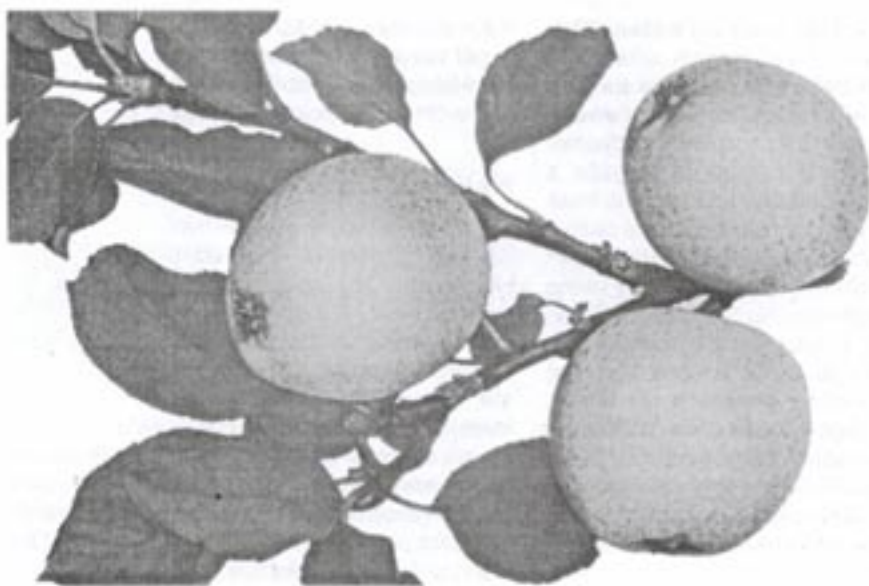
tých letech, tedy dosti pozdě pro ovocnáře zabývající se starými odrůdami. Přesto se však o starou odrůdu jedná. Vznikla v roce 1876 v USA ve státě Indiana. Její rozšiřování na našem území, hlavně na Moravě, lze přičítat k začátku pěstování zákrsků v zahradách, na kterých se jí dají nejlépe. Přesto však lze najít i polokmeny, které dávají dobrou úrodu s dostatečně vyvinutými plody.

Jablka jsou větší, kulovitá až vysoce kulovitá, mírně tupě žebnatá, nepravidelná. U většiny plodů se od kalichu táhne až ke stopeční jamce ostrý šev, který je charakteristický pro rozpoznání této odrůdy. Druhým typickým znakem je pevná a mastná slupka, která je hladká, lesklá žlutozelená, později žlutá. Na některých osluněných plodech se vyskytuje oranžové až hnědavě oranžové líčko. Dále se vyskytují rzivé i bílé oranžové vroubené lenticely, které jsou dalším typickým rozpoznávacím znakem pro tuto odrůdu. Pokud by uvedené znaky nestačily pro pomologickou testaci, je třeba si všimnout středně velkého dutoosého jádřince, který je posunutý nad střed plodu a má popraskané stěny pouzder. Semena bývají dobře vyvinutá.

Dužnina je nažloutlá, jemné konzistence, šfavnatá, na vzduchu jen slabě hnědne. Chuť je navinule sladká s banánovou příchutí, velmi dobrá. Plody se sklízí v polovině října, konzumní zralosti dosahují v prosinci, na Vánoce jsou výborné a vydrží do dubna i déle. Strom roste středně bujně, vytváří šlahounovité kulovité koruny, později se větve ohýbají a převisají. Velmi dobře snáší fez. Nároky na prostředí nejsou velké, ale v dobrých podmínkách je to velmi výkonná odrůda, která snese i občasné sucho.

Obě odrůdy jsou evidovány a zachraňovány v genofondovém sadu u Velké nad Veličkou. Pro případné zájemce je možné zajistit množitelský materiál.

Václav Tetera
Pravčice



Ananasová reneta

Plody „ananasů“ jsou malé, až střední, vysoce kulovité, někdy též kulovité, kulovité vejčité a některé až válcovité. Plod je hladký suchý při sklizni, po dozrání mastný až nepříjemně lepkavý. Slupka je tenká, základní barva zelenožlutá, později zlatožlutá, pouze na sluneční straně se výjimečně někdy objeví náznak oranžového líčka, ale většinou je na této části plodu

korkovatí. Odrůda je vhodná pro přímý konzum, na moštování i na sušení. Nevýhodou jsou malé plody a jen žlutě zbarvená slupka. Avšak její originální chuť tyto nedostatky vynahradí.

Banánové zimní

U nás se začala tato odrůda intenzivněji rozšiřovat až v 50-

Štěpán a Sidonie

Nedávno jsem dostal otázku, proč či podle koho se dvě osady ležící ve Vlárském průmysku jmenují Štěpán a Sidonie. Tady je odpověď.

Osady Svatý Štěpán a Sidonie, ležící ve Vlárském průmysku, patří dnes k nejkouzelnějším rekreačním místům severní části Bílých Karpat. Procházející turista se může potěšit pohledem na čistou vodu zurčících potoků, na zalesněné stráně a také na hezky udržované rodinné domky a rekreační chalupy. Při pohledu na poklid těchto míst jen málokoho napadne, že Štěpán a Sidonie byly původně chudinké sklářské kolonie.

Sidonie

Osada Sidonie je starší a původně byla dělnickou kolonkou při sklárně, kterou již v roce 1788 založil majitel brumovského panství, hrabě Jan Křtitel Ilešházy. Sklárna stála v malebném údolí říčky Vlárka, levostranného přítoku Vlárky. Vlárka odedávna tvořila

hranici mezi Moravou a Uhry, později Slovenskem. Původní název osady zněl Hutě Svatá Sidonie. Zakladatel tak zvěčnil jméno své manželky Sidonie, rozené hraběnky Batthyány. Lidé však tohoto jména příliš nedbali a nazývali svou osadu jednoduše Huf, později Stará Huf.

Sklárně, která využívala nevyčerpatelné zásoby kvalitního tvrdého dřeva z okolních lesů, se dařilo a osada se do roku 1900 rozrostla na 39 domů s 616 obyvateli, sklářskou hutí, brusírnou a veřejnou školou. Rozmach podnikání zastavila až velká hospodářská krize na počátku třicátých let tohoto století. Tehdejší nájemce sklárny, jistý Vincenc Schreiber zbankrotoval a v roce 1932 výrobu skla zastavil. Rok nato se pokusil obnovit provoz jeho syn Arnošt, ale ani on nepochodil. Následně se značná část místních sklářů rozutekla za prací do světa, kde byli pro svou zručnost velmi žádaní. Dvacet sedm sklářů našlo zázemí až v egyptské Káhíře. Zbývající sklář

Domky bývalé sklářské kolonie v Sidonii



Bývalá sklářská kolonka v Sidonii

se v roce 1936 ještě jednou pokusil obnovit výrobu, ale ani oni neuspěli. Posledním vlastníkem sklárny se stala Legiobanka a ta v roce 1938 provoz zlikvidovala.

Svatý Štěpán

Podobný osud měl i Štěpán. V roce 1799 hrabě Jan Křtitel Ilešházy zemřel a dědicem brumovského panství se stal jeho syn Štěpán. Ten postavil v roce 1807 dvě sklárny přímo v Brumově a poté obrátil svou pozornost opět k Vlárskému průmysku. V údolí Bukového (Rozklinského) potoka, pravostranného přítoku Vlárky, založil novou sklárnu a vznikající dělnickou kolonii nazval zcela pragmaticky sám po sobě. Ani toto jméno se však lidově dlouho neujalo a Štěpán byl označován jako Nová Huf (Sidonie od té doby jako Stará Huf). V roce 1850 byla sklárna pronajata Josefu Schreiberovi a ten ji v roce 1876 přenechal svým synovcům Emanuelu a Maxovi Göpfertům. E. Göpfert byl v té době spoluvlastníkem sklárny Blumenbach neboli Květná u Strání. S provozem obou skláren byly asi potíže, proto byl ve Štěpáně, v letech 1884 až 1893, provoz zastaven. V té době zde žilo asi 300 obyvatel a byla tu i veřejná škola. Dva roky po obnově výroby, tedy v roce 1895, získal sklárnu do nájmu Vincenc Schreiber a po dalších 37 let byl osud Nové Hutě tedy Svatého Štěpána zcela totožný s osudem Sidonie.

Pavel Bezděčka

Co vám nabízejí centra ekologické výchovy

V oblasti Bílých Karpat pracuje několik center pro ekologickou výchovu, která nabízejí různé programy a akce žákům i učitelům. Hlavním cílem ekologické výchovy je zlepšovat vztah k přírodě a problémům životního prostředí.

Na těchto stránkách najdete výběr z výukových programů a jiných aktivit Ekocentra KOSENKA (Valašské Klobouky), Ekocentra CHRPA (Uherský Brod), Centra ekologické výchovy ŽABKA (Uherské Hradiště) a Centra ekologické výchovy PANTOFLIČEK (Dolní Němčí), Vzdělávacího a informačního střediska Bílé Karpaty (Veselí n. Mor.), na školní rok 1999/2000. Výše poplatků zjistíte na jednotlivých střediscích.



Ekocentrum KOSENKA

1. **Poznááme přírodu smysly a hrou.** 2.-4. tř.
2. **Než vyroste strom.** O významu stromů, 1.-2. tř.
3. **Jarmek aneb vydržet a pokračovat.** Strategie trvale udržitelného rozvoje, včetně výchovného videofilmu, 7.-9. tř.
4. **Trvale udržitelný rozvoj Chráněné krajinné oblasti a biosferické rezervace Bílé Karpaty.** Ekohra a praktické poznávání oblasti, 7.-9. tř.
5. **Úloha člověka v péči o chráněná území Bílých Karpat.** Ukázky a vlastní podíl žáků na péči o chráněná území, 7.-9. tř., 6 h. (v přírodě)

CEV PANTOFLIČEK nabízí:

1. stálá výstava **Příroda Bílých Karpat**
2. výukové programy pro žáky škol regionu
3. spolupráce s okolními mateřskými školami
4. literární soutěž **Zelená planeta** ke Dni Země (uzávěrka 22. dubna 2000)
5. **průvodcovství po Bílých Karpatech** pro žákovské kolektivy a kroužky.

Pro pedagogické pracovníky nabízí:

1. **seminář Otevřenýma očima - šikovnými rukama** (10. prosince 1999)
2. **geologická exkurze** (29. března 2000)
3. **exkurze Orchideje Bílých Karpat** (4. května 2000).

Na tyto akce je zapotřebí co nejdříve se přihlásit na Školském úřadě - Služba škole v Uh. Hradišti.

VIS Bílé Karpaty

Programy jsou prováděny buď přímo ve třídách nebo na středisku. Délka všech programů je 1 vyučovací hodina, pokud není uvedeno jinak.



Pro základní školy I. stupeň

1. **Co nepatří do popelnice.** Problematika odpadů, 1.-5. tř.
2. **Stateček.** O ekologických vztazích dřívě a dnes, 3.-5. tř.
3. **Lesní čarování.** O lese (lesní patra, stopy, kůra stromů), 1.-5. tř.
4. **Rozděl nás...** Poznávání základních skupin živočichů, 4.-5. tř.
5. **Čím se živí a kam chodí spát?** 1.-4. tř.
6. **Jak se rodí a jak rostou?** 3.-5. tř.
7. **Mraveneček.** Seznámení se životem mravenců, 1.-2. tř.
8. **Smysly nebo nesmysly?** O smyslových orgánech živočichů, 3.-5. tř.
9. **Léčení s přírodou.** Léčivé rostliny, 1.-5. tř., pouze na středisku.
10. **Na co kreslíš a píšeš?** O papíru, včetně ruční tvorby recyklovaného papíru, 2.-5. tř.
11. **Svět pod zemí.** O půdě - 3.-4. tř.

Pro základní školy II. stupeň

1. **Příroda jihovýchodní Moravy**
 - 1a. **CHKO Bílé Karpaty.** Ze, Př 6.-9. tř., 1-2 h.
 - 1b. **Stepi a váte pisky.** Ze, Př 6.-9. tř.
 - 1c. **Život v řece Moravě.** Ze, Př 6., 8. tř., 1-2 h.
2. **Příroda obecně**
 - 2a. **Ptákoviny.** O ptáčím životě, těle, obydlích, Př 6.-7. tř., 1-2 h.
 - 2b. **Není ryba jako ryba.** Seznámení se základními druhy ryb, Př 6. tř.
 - 2c. **Život v lese.** O významu lesa, Př 6.-7. tř., 1-2 h.
 - 2d. **Jde se na hřibů!** Seznámení s říší hub, Př 6. tř.
 - 2e. **Léčení s přírodou.** Léčivé rostliny, Př 6.-9. tř., 2 h., pouze na středisku.
 - 2f. **Vlajky a zvířata.** O zvířatech na státních vlajkách a znacích, Ze, Př 6.-8. tř.

3. Životní prostředí
- 3a. **Co nepatří do popelnice.** Problematika odpadu, Ov, Ch, Př, Eko 6.-9. tř.
- 3a. **Na co kreslíš a píšeš.** O papíru, včetně ruční tvorby recyklovaného papíru, Vv, Eko, Př 6.-9. tř.
- 3c. **A přišla povodeň...** O chybách, které napomohly povodni, Eko, Ze 8.-9. tř.
- 3o. **Životní prostředí anglicky.** Hlavní ekologické pojmy v anglickém jazyce, AJ, 1-2 h.
4. Novinky
- 4a. **Práva zvířat.** Jak člověk často zneužívá zvířata, Eko, Ov.
- 4a. **Půda plná života.** O životě v půdě, Př 6.-8. tř., 1-2 h.
- 4c. **Kytkování.** Poznávání rostlin, Př 6.-9. tř., 1-2 h.
- 4o. **Souvislosti.** Seznámení se složitými vztahy v přírodě, Ov 8.-9. tř.

Výstava NP a CHKO ČR

Nabízíme školám k zapůjčení výstavu chráněných krajinných oblastí a národních parků ČR. Výstava je na 10 oboustranných panelech, které instalujeme ve vaší škole.

Od dubna organizuje VIS Bílé Karpaty i terénní exkurze do přírody na objednávku.

Ekocentrum CHRPA

Programy jsou prováděny dopoledne na středisku, v terénu, po dohodě i ve třídách.

1. **Ptáci.** O životě ptací říše, 4.-6. tř.
2. **Stromy.** Seznámení s životem a funkcí stromů, 2.-5. tř.
3. **Život v lese.** Souvislosti v ekosystému lesa, 3.-5. tř.
4. **Rybník.** Seznámení s vodními živočichy a rostlinami vody, 3.-5. tř.
5. **Léčivé rostliny.** O léčivkách, které děti mohou využít, 3.-6. tř.
6. **Desatero domácí ekologie.** Diskuze o tom, co můžeme udělat pro zlepšení životního prostředí, 3.-9. tř.
7. **Mravenčí příběhy.** Seznámení s životem mravenců, 1.-3. tř.
8. **Freonový drak.** O tom, jak škodí plyn freon a jak můžeme Zemi pomoci, 1.-2. tř.
9. **Odpady.** O problematice odpadů, 1.-5. tř.
10. **Recyklovaný papír.** Výroba recyklovaného papíru, 1.-9. tř.
11. **Znáš své město?** 6.-9. tř.



12. **Život na vesnici I. + II.** O domácích zvířatech (I.) a využití produktů domácích zvířat (II.), 1.-5. tř.
13. **Poznáváme Českou republiku.** 4.-9. tř., 2 h.

Centrum ekologické výchovy ŽABKA

Výukové programy v místnosti

1. **Rybník - život ve vodě.** Poznávání života pod hladinou, od 3. tř.
2. **Dům - země plná překvapení.** O našich neznámých společnících, od 3. tř.
3. **Les - co oněm ještě nevíme.** Skladba lesa, živočichové a rostliny, co je to ekosystém, od 3. tř.
4. **Život na vesnici.** Pohádková exkurze mezi domácí i divoká zvířátka, od 2. tř.
5. **Freonový drak.** Pohádkový příběh o tom, jak vzniká ozónová díra, od 1. tř.
6. **Jak roste chléb.** Cesta od semínka až k upečení chleba, 2. - 4. tř.
7. **Odpady.** Co všechno nemusíme vyhodit, od 5. tř.
8. **Jak žijí zvířata.** Jak se zvířata přizpůsobují životnímu prostředí, vliv člověka, od 5. tř.



Výukové programy terénní

1. **Malé safari.** O malých i velkých obyvatelích lesa, od 3. tř.
2. **Poznáváme přírodu smysly a hrou.** Jak vnímají zvířátka své prostředí, od 2. tř.
3. **Květiny a stromy.** Poznávání rostlin a stromů, pochopení jejich funkce, od 4. tř.

Kontakty:

Ekocentrum Kosenka, Brumovská 11, 766 01 Valašské Klobouky, tel. 0636-320145, 320069

Vzdělávací a informační středisko Bílé Karpaty, o.p.s., Bartolomějské nám. 47, 698 01 Veselí nad Moravou, tel.: 0631-322545, 324792

Centrum ekologické výchovy Pantoflíček, ZŠ Dolní Němčí, 687 62 Dolní Němčí, tel. 0633-648719, 648307

Ekocentrum CHRPA, Nám. 1. máje 2056, 688 01 Uherský Brod, tel. 0633-638041

Centrum ekologické výchovy Žabka při DDM Staré Město, Husova 838, 686 01 Uherské Hradiště, 0632/564 332

Vážení čtenáři a milovníci přírody

Chtěl bych se s vámi v několika řádcích tohoto velmi oblíbeného časopisu podělit o dobré pocity z vykonané práce a zároveň vás seznámit s činností a prací našeho svazu. ČSOP Jalovec Horní Němčí je ještě dítě v plenkách, vždyť jsme nedávno a to 17. září, vzpomněli 1 rok od jeho založení. Členská základna se rozrostla o jednoho člena, takže je nás celkem devět.

Naše práce a činnost je převážně zaměřena na údržbu lokalit v našem katastru a blízkém okolí. Nejvíce úsilí jsme letošní rok zaměřili na údržbu vzácné lokality Drahy, která se nalézá na našem katastru na výměře asi 8 ha jihovýchodně nad obcí. Někteří z vlastních zkušeností víte sami, že pokosit, usušit, shrabat a odklidit seno z takové plochy dá



Pálení vyřezaných křovin v lokalitě Drahy

dost práce pro lidi, kteří mají každý své zaměstnání a ještě další povinnosti. A k tomu jsme si ještě přibrali dvě menší lokality a pokosili plamének v remízku, který rozděluje velký lán pole Agro Okluky Dolní Němčí.

Na lokalitě Drahy jsme se za odborné spolupráce dr. Ivany Jongepierové a ing. Elišky Bittnerové ze Správy CHKO pustili do díla, které již letos přineslo své ovoce. Odstranění trvalého náletu v horní části lokality umožnilo po oplocení pastviny a dvou mokřadů extenzivní přepásání asi 40 kusů masného plemene skotu pana Kadlčka, který má pronajaté obecní pozemky. Krajina se pomalu ale jistě vrací svým charakterem do doby před několika desítkami let.



Návštěva prof. Jeníka v Horním Němčí

Nejvyšší ocenění pro nás však bylo, když na Drahy zavítalo přes 30 účastníků mezinárodní konference a byli mezi nimi zástupci organizace UNESCO sídlící v Paříži a zástupkyně z Uruguaje. Návštěvu vykonali v jarních měsících a neobdivovali tentokrát jen hornoněmčanskou slivovici, která je vynikající a kterou jsme je přivítali, ale byli okouzleni i květenou a prostředím, které jim Drahy připravili.

To bylo trochu bilancování. Všechny práce, které jsme prováděli, se nám až na některé drobné závady podařilo pracovníkům Správy předat. A již se spolu připravujeme na příští sezónu. Pokud bude zase trocha financí na provoz a nějaké to občerstvení, budeme na Drahách určitě pokračovat a i kdyby nebylo, nenecháme je přijít do takového stavu v jakém byly. Je tam stále co dělat a co objevovat a obdivovat. Původní višňový sad je přeschlý a musíme se rozhodnout co s ním, chceme dokončit v příštím roce likvidaci trvalého náletu v horní části, aby se Drahy daly i v celé této části přepásat, chtěli by jsme realizovat začatý projekt Výsadba krajových odrůd ovocných dřevin, ale to až po zimním odpočinku, který se skládá z provádění údržby techniky.

Ještě bychom chtěli ..., ale to již stačilo. Takže zase nashle na jaře na Drahách. Kdo tam nebyl, přijďte, a kdo tam byl, tak přijďte znovu. Těší se na vás ČSOP Jalovec.

Stanislav Bobčík
Horní Němčí



Pitín

Obec Pitín se nachází v údolí, které vytvořila řeka Olšava, pramenící v hraničním hřebenu Bílých Karpat nad Pitínem, nedaleko státních hranic se Slovenskem. Okolo vesnice se jako prsten vine železniční trať Veselí nad Moravou - Vlárský průsmyk. Trať překonává značný výškový rozdíl mezi Pitínem zastávkou a železniční stanicí Pitín, která je jistě svým postavením mezi nádražími v České republice unikátem, neboť kromě Českých drah ji nikdo nepotřebuje.

Historie

Ve vesnici, ke které patří i Pitínské paseky, žije 930 obyvatel. Svým katastrem 2324 ha se řadí v rámci okresu Uherské Hradiště k daleko větším obcím, než je počtem obyvatel. K této skutečnosti přispěla v historii obce její podřízenost správě panství zámku Nový Světlov. Na polích podél Olšavy je možno nalézt archeologické předměty sahající hluboko do pravěku. První písemná zmínka o Pitínu je z roku 1412. Historie dala mnohokrát najevo, že Pitín je pohraniční obec. Kolikrát byl vypálen a vždy se zde obnovil život a vše začalo od počátku, se snad nepodaří přesně zjistit. Tak se nepodařilo obnovit život v Miříně. Lhotě a snad i v dalších osadách, a tak se pozemky těchto sídlišť dostaly díky světlovské vrchnosti do vlastnictví občanů Pitína, proto je katastr naší obce tak velký. To, že život byl zde velmi těžký i v tomto století, potvrzuje i kronikářova zpráva, že za lepším životem za oceán se vydalo 159 občanů, kteří se vždy k Pitínu hlásili a ještě dnes se potomci těchto vystěhovačů přijdou do Pitína podívat.

Nejznámějším rodákem a čestným občanem naší obce je

od roku 1948 PhDr. ThDr. Josef Karel Matocha, arcibiskup olomoucký a metropolita moravský, který se zde 14.5.1888 narodil a od 6.11.1961 spí svůj věčný spánek na zdejších hřbitově. Za svůj postoj, ve kterém hájil zájmy nejen církve, ale také práva a svobodu všech občanů, ho prezident republiky vyznamenal 28. 10. 1999 řádem T. G. Masaryka in memoriam.

Místní aktivity

V obci pracují tradiční venkovské organizace jako jsou zahrádkáři, hasiči, Červený kříž, Sdružení technických sportů, chovatelé, myslivci, tělovýchovná jednota, svoji činnost obnovil Orel i Sokol. Každá z organizací působí svým specifickým druhem činností. Potýkají se s problémy, které mají společného jmenovatele - financování činnosti. Přesto i obec ve svém každoročním rozpočtu počítá, byť v malém objemu, s výpomocí těmto organizacím.

K tradicím v obci patří chození fašankářů, stavění máje, který musí být vždy vyšší než jinde v okolí, neboť pořádné smrky rostou jen v pitínských horách. A právě těchto lesů je téměř polovina katastru - asi 1100 ha. V obci se daří dvěma pilám, které mají vždy co říci. Dvě dílny následně zpracovávají řezivo na nábytek.

Zemědělství

Nedílnou součástí venkova je zemědělství. Po zániku JZD se několik odvážlivců pustilo do soukromého hospodaření, které je však více zálibou než ekonomickou činností. Různé druhy dotací jsou jen slabou náplastí. Akciová společnost ZS Pitín hospodaří ekologicky na výměře 529 ha. Ve spolupráci se svazem PRO-BIO Šumperk pěstuje pohanku a špaldu. Na další orné půdě pěstují krmné plodiny.

Chov skotu je orientován na křížence masná plemena krav a ovcí. Pro udržení dobrého půd-

niho fondu se zavádí kompostování přebytečné organické hmoty a posklizňových a konzervačních zbytků. Zde bude spolupracovat i obec, která chce dát k dispozici veškerý biologický odpad, který se nákladně vyváží na skládku v Prakšicích.

V obci má své sídlo Občanské sdružení Tradice Bílých Karpat, jehož cílem je trvale udržitelný rozvoj Bílých Karpat. Neoddělitelnou činností v této oblasti je i ovocnářství, zejména udržení a rozšíření původních ovocných



odrůd. Zde se daří ing. Zdeňku Ševčíkovi, který dokáže původní druhy moderní technologií změnit na atraktivní zboží, které jde dobře na odbyt. Jedná se převážně o sušené ovoce. Zahrádkáři rovněž obnovili další způsob využití ovoce v kraji - vaření povidel anebo jak se u nás říká - kotlování. Tak bylo zpracováno cca 1000 kg ovoce. Že přibude nyní v domácnostech sporů není ani třeba zdůrazňovat - co přijde na průhledné zlato - slivovici, a co přijde na černý lekvár - povidla. Kéž by bylo jen takových nejasností.

Jak žít v CHKO Bílé Karpaty, aby se přírodě neškodilo a přitom aby život nebyl pouze živořením, je jistě problém, který se bude řešit na nejednom zasedání územních orgánů, od těch nejmenších až po rámcem Evropské unie. Věřme, že výsledkem bude zdravý a spokojený život i v tom našem pohraničí (snad dočasném).

Petr Juračka
Pitín



Súchovská republika

Autor Otakar Bystřina. vydal Moravia-press Břeclav v r. 1999 pro obecní úřad Súchov.

Súchovskou republiku jsem přečetla během dvou dnů – a naprosto jsem změnila pohled na venkovský svět minulého století. Zjistila jsem, že Horňácko v té době bylo středem kulturního světa! Jen zde mohla parta „súchovských republikánů“ – mladých, vzdělaných, nadšených, ale i bohémsky nezodpovědných – páchat své hrdinské kousky, zpívat s muzikanty do rána, provozovat junácké mejdanly!

Srdcem „republiky“ určitě byl Matuš – místní učitel v Súchově.

Kolem něj se sešla skupinka kulturních nadšenců – tehdy studující spisovatel Otakar Bystřina, „Bakulka“ – František Odrážka, věčný student práv; Martin Zeman – sběratel lidových písniček; Janiček Hudeček – malíř a později geograf, a Joža Uprka – snad největší malíř Slováků. Ale i řada dalších dobrých lidí patřila k „republice“. Zajímavé je, že řada jejich členů ale nebyla rodem z Horňácka. Za touto skupinou se začaly sjíždět na Horňácko významné osobnosti – například Leoš Janáček, Vilém a Alois Mrštíkovi.

Tato parta za sebou nechala spoustu nenahraditelné práce – sběratelské, literární, umělecké, o tom ale „Súchovská republika“ není. Jitka Garšicová, vnučka

republikána Martina Zemana toho sice ve svém doslovu lituje, ale nemyslím, že to je tak důležité. „Súchovská republika“ zachycuje kulturní svět Horňácka i jeho lidi takové, jací byli, lidští, veselí, ale i omylní, někdy ješitní, někdy velkodušní. Díky jí si můžeme být jisti, že kulturní a sběratelská činnost nebyla (a ani dnes není) žádná suchařina.

„Mnozí naši současníci nevědí, nebo snad vědět nechtějí, že když dnes není hudecká a cimbálová tradice na Horňácko národopisnou bájí ale živoucím proudem tohoto kraje, že je to právě zásluha „súchovských republikánů“,“ píše Jitka Garšicová. K tomu lze dodat jen jedno – právě lidský rozměr humoru Otakara Bystřiny a jeho vykreslení povah i životního stylu nás utvrzuje v tom, že dnes stejně jako tehdy lidová kultura není žádnou nedotknutelnou muzejní záležitostí, ale velmi živým kořínkem lidských povah.

Jana Hajduchová

Horňácký odzemek

Horňácký odzemek – čaj z bylinek zbieraných na bielokarpatských lúkach (dobromysl, lipa, prvosenka, ostružina, žihľava, repik, divizna, materina dúška, medovka lekárska) v krabičke prírodného vzhľadu, ktorú by sme mohli považovať za „obal priateľský životnému prostrediu“.

Vznikol za spolupráce ZO ČSOP Bié Karpáty Veselí n. Moravou, obcí Horňácka a ich obyvateľov, študentov medzinárodného tábora INEX a detí z letného tábora Karpatáček. O odbornú garanciu a balenie sa postarala skúsená firma Sluneční Brána s.r.o., Čejkovice. Podľa loga programu PHARE na obale predpokladám, že projekt bol finančne podporený Európskou Úniou.

Ovocie, vlastne čaj, tejto spolupráce má lahodnú chuť. Kto chce, môže si s doporučením partnerov vyskúšať niekoľko receptov podľa receptára, ktorý nájde v krabičke. Tu sa tiež dozvie viac o peknom a zaujímavom názve čaju odvodenom od miestneho ľudového tanca.

Táto krabička letného slnka a bielokarpatskej prírody je konkrétnym príkladom finalizácie miestnych surovín (po ktorej sa toľko volá). Verím, že bude motiváciou pre miestnych podnikateľov. Určite nie som sám, kto by si rád kupoval podobné výrobky z Bielych Karpát.

S krabičkou tohto čaju, fľašou medu a pol litrom moravskej sli-



vovice (všetko to produkty miestneho ekopoľnohospodárstva) som potešil dušu i telo účastníkov medzinárodného workshopu v Poľsku na tému: trvalodržateľný rozvoj poľnohospodárstva v krajinách strednej a východnej Európy z pohľadu integrácie do Európskej Únie. Zahral som sa na barmana a svojim „zákazníkom“ som predvádzal prípravu objednaného nápoja podľa nápojového lístka (receptára) v našom „zelenom bare“. Verte neverte veľa sme sa pritom nasmiali.

Jozef Lipka
Dolní Němčí

Dvadsať rokov CHKO Biele Karpaty



CHKO Biele Karpaty bola vyhlásená v roku 1979 vyhláškou MK SSR č. 111/1979. Dôvodom ochrany sú cenné komplexy lesov, lúk, kopaničiarskym spôsobom hospodárenia vytvorená krajina, bohatstvo genofondu rastlín a živočíchov.

Už v samotnom začiatku bola CHKO poznamenaná administratívnymi zmätkami, keď sa mapové a textové časti vyhlášky rozchádzali o cca 20 tisíc ha plochy, keď v textovej časti neboli zahrnuté katastrálne územia Horná Súča, Nová Bošáca a žiaden kataster západne od Myjavy. Tieto zmätky, spolu s „kvalitným“ územným priemetom, poznamenali traumatizujúco nasledovné desaťročie fungovania Správy CHKO, ktorá začala svoju činnosť v decembri 1980, viac ako rok po vyhlásení CHKO. Výhodou správy bolo, že rýchle po zahájení činnosti nadobudla vlastnú budovu, aj keď jej poloha nie je, vzhľadom na dochádzanie pracovníkov, najvhodnejšia.

V začiatkoch mala CHKO vyhlásené MCHÚ Ostrá hôrka, Vršatské hradné bralo, Vršatské bradlá, Lednické bralo, Červenokamenské bradlo, Mikušovské Skalice a nedokonale vyhlásené Krasín s aktívnym kameňolomom. Žiadne maloplošné územie v západnej časti, žiadne typické lúky, lesy, mokrade... K týmto územiam v prvých rokoch pribudli MCHÚ Záhradská, Horná Závrská a Depšín. Všetky tri mokrade, posledná lesná.

Správa začala svoju činnosť s jedným pracovníkom, postupne sa do roku 1986 rozrástla na štyroch. V tých rokoch vrcholil nápor na územie CHKO zo strany rekultivátorov, meliorátorov, stavebníkov chát... Nebolo výnimkou, že sme za jeden týždeň posudzovali 4 - 5 projektov na hrubé zásahy do krajiny. Zároveň cenné biocenózy postrádali údržbu, správa CHKO akékoľvek vybavenie, okrem starého terén-

neho auta ARO. Keď som v roku 1987 nastúpil na S-CHKO, zosypala sa na nás ešte požiadavka zosúladiť faktickú rozlohu CHKO s tabuľkovou, teda redukovať rozlohu na mape o cca 20 tisíc ha... Na túto úlohu sme boli len slabo pripravení, temer neexistovali mapové podklady, mizerný bol mapový fond správy. MK SSR chcelo vec riešiť administratívne, ufatím územia na Myjave! Naše argumenty, že západná časť CHKO je veľmi cenná, boli prijaté s nevôľou.

Vzopreli sme sa a tak som vo dvojici s Ing. Kofajovou celú hranicu za jediný rok v teréne osobne zmapovali a spracovali návrh, ktorý bol po mnohých obštrukciách v roku 1988 prijatý. Pravdaže, hranicu sme vytýčili na základe fyziognomického hodnotenia vegetácie, teda nie vždy a nie celkom správne. Najväčšou chybou bolo vypustenie sprašových predhorí medzi Moravským Lieskovým a Drietomou, ale túto chybu hodláme odčiniť na základe poznatkov obohatených o 12 rokov terénnej práce. Výhodou uvedeného nového návrhu hraníc bolo nesporné vypustenie rozsiahlych smrekových monokultúr z LHC Lúky pod Makytou a LHC Lednické Rovne ako aj rozsiahlych reznáčkových „lúk“ Zubáckej doliny.

Po roku 1986 (nástup riaditeľa RNDr. Jána Šandoru, CSc.) nastal rozmach práce správy - obnova budovy, neskôr zadováženie terénnej stanice a jej rekonštrukcia, najmä však búrlivý nárast prác na budovaní siete MCHÚ.

Nevyhnutnou sa stala starostlivosť o MCHÚ, kosenie, odstraňovanie náletu, budovanie NCH. Toto už pracovníci správy nemohli zvládnuť sami aj napriek najväčšiemu vypátiu všetkých síl. Bolo treba naplno rozbehnúť prácu s dobrovoľníkmi. V prvom rade tu bola ZO SZOPK Dolná Súča, SZM pri ZTS Dubnica nad Váhom, neskôr ZO SZOPK Bole-

šov, ZO SZOPK Pruské, SMOP pri n.p. Konštrukt Trenčín...

Od jari do jesene víkendovky, bojovali sme s krovím sekerami, mačetaťmi, pilkami. Nestačili sme. V roku 1989 vznikla ZO SZOPK Nemšová pri S-CHKO, v tom istom roku sa na TS Grúň konal prvý Pracovný ochranný tábor (POT) organizovaný Stromom života. O rok na tom istom mieste znovu, len v réžii ZO SZOPK pri PFUK Bratislava. Správa si zadovážila krovínorez. V roku 1991



Maloplošné chránené územie Chmeľová

bol prvý POT Nebrová. Na jar 1992 vznikla KOZA Trenčín, ktáborom Nebrová a Grúň pribudli tri týždne tábora na Bučkovej jame. Okrem víkendoviek sme organizovali prácu desiatok ľudí na VPP od Vrbovic po Vršatec. Zároveň ustal tlak rekultivácii, meliorácii a podobne. Cenné lúky však začali intenzívnejšie zarastať náletom, starinou. Skosené seno nikto nechce. Časy sa obrátili znova proti bielokarpatským lúkam.

Dá sa povedať, že keby podklady na vyhlásenie CHKO Biele Karpaty boli bývali aspon také kvalitné ako na Moravskej strane a správa obsadená od začiatku v plnom rozsahu zodpovedajúcimi kádrmi, mohlo sa urobiť podstatne viac, s menším nervovým vypáťím a poškodením zdravia pracovníkov...

Pavel Deván
Nemšová

Kde stavět?

Jedním z úkolů Správ chráněných krajinných oblastí je usměrnění výstavby v krajině. Nejedná se jen o to, že veškerá stavební činnost je povolena pouze v místech k tomu určených, ale zvláště v CHKO měla by zohledňovat tradiční venkovský charakter.

Správa CHKO ke stavbám vydává vyjádření, čímž naplňují tyto zásady z hlediska ochrany přírody a krajiny. Jsou posuzovány především základní stavební parametry jako výška, charakter a umístění stavby, materiály.

Kam míří vývoj domu na Kopanicích?



1890



1930



1970



1990

Východiska, které Správa používá, vám představíme na těchto stránkách. Nejedná se o „výmysly“. Tyto regulativy vycházejí z platných zákonů a z územních plánů. Respektují i tradiční architekturu oblasti Bílých Karpat.

Umístění

Základním rozhodnutím pro výstavbu je její umístění. V zástavbě obcí je možná v plochách, které určuje územní plán obce.

Ve volné krajině je výstavba možná pouze výjimečně a to za dvou podmínek: (1) určí-li to územní plán a (2) je-li to možné podle regulativů zón odstupňované ochrany přírody. Výstavbu do I. zóny lze povolit jen na výjimku Ministerstva životního prostředí. Do ostatních zón lze umísťovat nezbytně nutné technické stavby a stavby sloužící k obhospodávání pozemků, které nelze umístit v sídlech.

Regiony

Při výstavbě v Bílých Karpatech musí být brán ohled na tradiční charakter výstavby. Architektura domu se v sídlech Bílých Karpat liší podle kulturních regionů. V základě je území Bílých Karpat rozděleno na region Slovácko s mikroregiony Dolňácko, Horňácko a Kopanice, a region Valašsko s mikroregiony Jižní Valašsko a Luhačovické zálesí. Rozlišení a popis těchto regionů z hlediska výstavby a architektury lze najít například ve skládačkách, vydaných Správou CHKO a obcí Hostětín ve spolupráci se STUŽ Bílé Karpaty. Ty jsou k dispozici nejen na pracovištích Správy, ale i na stavebních úřadech a jednotlivých obcích.

Zásady pro projektování

Pro stavby na území CHKO platí následující zásady:

- Je nutno dodržovat dohod-

nuté limity územního plánování. Pro návrh mimo místa určená pro výstavbu je nutná aktualizace územního plánu.

- Pro rozsáhlejší stavební činnost mimo výstavbu bytovou - tj. průmyslové, hospodářské, rekreační, komunikační stavby - požaduje Správa CHKO předložení alternativních návrhů pro umístění, velikost a vzhled stavby.
- Neprovádět rozsáhlejší terénní úpravy a zarovnávaní ploch. Neoplocovat pozemky ve volné krajině, čímž by prostupnost krajiny byla snižována. Nezastavovat výšiny a terénní hrany.
- V lokalitách pro výstavbu domů dodržovat místně původní výšku hřebene střechy, orientaci a seskupení staveb.
- Při výstavbě Správa CHKO přednostně prosazuje dostavbu zastavěné části obce, nepřípouští rozptylování výstavby do volné krajiny. Výjimku tvoří kopaničácká a valašská pasekácká výstavba.

V příštím čísle najdete pokračování této problematiky s informacemi o architektonických zásadách staveb.

Vít Hrdoušek

Nové chráněné území

V srpnu 1999 bylo Vyhláškou č. 1 Správy CHKO Bílé Karpaty vyhlášeno 53. chráněné území - přírodní památka (PP) Kalábová. Přestože má výměru pouze 0,5 ha, rozprostírá se na území dvou katastrů - Bánova a Březové. Leží pod Studeným vrchem na březovské straně.

Hlavním důvodem ochrany je pěnocvový mokřad s výskytem chráněných druhů rostlin. Toto území objevil již amatérský botanik S. Staněk z Korytné začátkem dvacátých let a uváděl odsud vzácnou orchidej hlízovec Loeselův. V druhé polovině tohoto století však lokalita upadla v zapomnění.

Na své znovuobjevení čekala až do roku 1984, kdy byla nalezena I. Hlobilovou-Jongepierovou a V. Tlustákem. Odté doby byla pravidelně navštěvována botaniky, kteří zde objevili mnohé další vzácné rostliny - ostfici Davallovy, ostfici bílou, pětiprstku hustokvětou a několik dalších orchidejí.

Před půl stoletím bylo toto území zřejmě součástí rozvolněné doubravy. V době nálezu hlízovce Loeselova v roce 1984 však mokřad ležel uprostřed paseky,

kerá byla následně osázena smrky, místy i duby. V okolí mokřadu však výsadba nebyla úspěšná a po jednání s vlastníkem pozemků - Singulární společností Bánov a obcí Březová - začaly v polovině 90. let přípravy na vyhlášení tohoto území.

První bylo třeba vytyčit hranici navrhovaného území. Dalším důležitým krokem mělo být vyčištění celé lokality od náletu a pokosení míst s mokřadní travou bezkolencem. Bohužel byl vybrán špatný dodavatel, který práce neprovedl a vyřešení celé záležitosti se táhlo další dva roky. Teprve na jaře tohoto roku se podařilo zajistit finanční prostředky na nutný zásah, současně byly

zpracovány podklady pro vyhlášení a především plán péče o toto území.

Na nutném zásahu lokality se podílela Singulární společnost Bánov - její členové během září pod odborným dohledem Mgr. M. Hájkou vyčistili celé území od náletu a pokosili plochy s bezkolencem. Během zimních měsíců bude část dřevní hmoty spalena mimo vlastní chráněné území, část se časem rozloží v přilehlé smrčtině.

A jak by lokalita měla vypadat v dalších letech? Okolí mokřadu bude pravidelně koseno, takže by nemělo hrozit nebezpečí, že bude mokřad zastíněn vzrůstající smrčtinou. Vzhledem k ojed-



Přírodní památka Kalábová

nělosti tohoto území v Bílých Karpatech bude velmi zajímavé sledovat jeho další vývoj, protože se zde dá očekávat výskyt nových druhů rostlin.

Ivana Jongepierová

Dotace v roce 1999

Již tradičně vás v posledním čísle časopisu informujeme o průběhu akcí financovaných ze státního rozpočtu prostřednictvím Správy CHKO. V tomto roce činil celkový objem finančních prostředků koordinovaných Správou CHKO Bílé Karpaty 10 405 000 Kč.

Tyto prostředky byly v převážné míře použity na údržbu luk – kosení a likvidaci náletu.

Letos poprvé bylo dotováno rovněž šetrné hospodaření v lesích (jednalo se hlavně o ochranu výsadby a přirozeného zmlazení listnatých dřevin) a to částkou 2 miliony korun.

Dalším financovaným opatřením byla realizace biokoridorů v rámci Územního systému ekologické stability (ÚSES). Výsadba zeleně proběhla ve spolupráci s jednotlivými obcemi a zemědělskými podniky. Objem těchto prací činil zhruba 1,3 mil. Kč.

Na provádění prací se v letoš-

ním roce podíleli jednotlivé zemědělské a lesnické subjekty, obce, drobní vlastníci pozemků.

Rovněž jsme spolupracovali s nevládními organizacemi např. Informačním střediskem pro rozvoj Moravských Kopanec (Starý Hrozenkov), ČSOP KOSENKA (Valašské Klobouky), ČSOP Jalovec (Horní Němčí) a Hnutí Brontosaurus. Ve srovnání s loňským rokem zaznamenáváme stále větší počet zájemců z řad vlastníků pozemků. Tato skutečnost je pro nás vítaná, v některých případech však vyvstává problém s nedostatkem vhodné mechanizace u drobných majitelů půdy.

V letošním roce nám při kosení luk hodně přálo sluníčko, které sušilo seno celé léto a tak byly pro práce téměř ideální podmínky. Většinou bylo konstatováno, že kvalita provedených prací byla na dobré úrovni. V několika případech jsme se však bohužel setkali s nedodržením



smluvních podmínek ze strany zhotovitelů a poprvé v letošním roce jsme přistoupili k rozsáhlejší penalizaci.

V uplynulých letech jsme se rovněž v mnohých případech potýkali se souběhem dotací z více zdrojů na stejná opatření. V tomto směru se nám podařilo navázat úzkou spoluprací s jednotlivými Územními odbory Ministerstva zemědělství a tyto případy zcela vyloučit.

Tímto bychom jim také chtěli poděkovat za vstřícnost a ochotu ke společnému řešení problémů.

Díky patří také všem, kteří se letos podíleli na realizaci prací a „zvelebování“ Bílých Karpat.

Eliška Bittnerová

Lomy

Lomy nepatří v Bílých Karpatech k častým jevům. Největší počet lomů se nachází ve střední části Bílých Karpat. Vedle lomů, ve kterých se těžil pískovec (Lom Rasová, Lokovský lom, Krhovský lom a řada drobných lomků), je tu i řada lomů, ve kterých se těžil andezit a čedič.

Vznik

Ve třetihorní tektonické linii Uherský Brod – Luhačovice, zejména v prostoru mezi obcemi Nezdenice, Suchá Loz, Starý Hrozenkov, je flyšové podloží na řadě míst prostoupeno vyvřelinami. Jedná se o velmi mladé



Lom Rasová

podpovrchové sopečné výlevy, tzv. neovulkanity. Pevné andezity a čediče byly těženy jako stavební kámen, zejména na výrobu obrubníků a dlažebních kostek. K významným andezitovým lomům patří Bučník, Modrá voda (oba leží nad Komňou) a dva lomy u Nezdenic. Nejvýznamnějším čedičovým lomem je Skala u Starého Hrozenkova.

V současné době jsou všechny lomy s výjimkou Krhovského uzavřeny. Lomy, které jsou již delší dobu opuštěné, představují dnes významné náhradní lokality pro celou řadu vzácných druhů živočichů a rostlin. Vegetace těchto míst je však velmi rozdílná v závislosti na geologickém podloží.

Lom Rasová

Doposud jediným lomem, který byl vyhlášen jako chráněné území je Přírodní památka Lom Rasová. Nachází se asi 2,5 km jihovýchodně od Komně na výměře 4,43 ha. Na lokalitě probíhala těžba pískovce jámovým způsobem. Na obnažených lomových stěnách je možné pozorovat šikmé uložení jednotlivých flyšových vrstev, tedy tvrdých pískovců a měkkých jílovců.

Po ukončení těžby se na dně jámy vytvořilo jezírko, jehož hladina v průběhu roku jen málo kolísá. Původním motivem ochrany byl bohatý výskyt obojživelníků, zejména čolků, kteří však byli zdecimováni nerozvázným a nepovoleným zarybněním dravými rybami. V částech jezírka zarůstajících orobincem se dnes vyvíjí celá řada zajímavých vodních živočichů, zejména hmyzu (žije zde např. 15 druhů vážek). Lokalita je i cennou ukázkou probíhajícího vývoje vegetace.

Kolem jezírka se vytvořila pobřežní společenstva s orobincem úzkolistým a široolistým, která přecházejí v nezapojenou vegetaci na slinitých půdách. Bylo zde nalezeno celkem 199 rostlinných druhů, např. pětiprstka žežulník hustokvětá, kruštík bahenní, vstavač vojenský, vstavač bílý, prstnatec májový, lilie zlatohlávek, zeměžluč spanilá, pampeliška bahenní. Na pískovcových terasách je bohatá populace hruštičky okrouhlolisté.

Hrozenkovský lom

V současné době se připravuje vyhlášení dalšího chráněného území a sice Hrozenkovského lomu, nazývaného také Skala. Nachází se nad Starým Hrozenkovem u silnice na Žitkovou. Hlavním motivem vyhlášení je ochrana geologického jevu, neboť je zde výborně dochována sloupcovitá odlučnost doleritu (druh čediče). Dalším motivem

vyhlášení je ochrana zdejší zvířeny a květeny. I zde se vytváří na dně jámy jezírko, ale protože není dotováno žádným pramenem, téměř každoročně zcela vysychá. Přesto se zde vyvíjejí např. tři druhy žab a 12 druhů vážek. Geologické podloží tohoto lomu je kyselé, takže na rozdíl od lomu Rasová zde nerostou žádné orchideje. Jinde v Bílých Karpatech vzácnými rostlinami jsou např. oman hnidák, jetel rolní, vrbka rozmarýnolistá.

Bučník

Mineralogicky významný je především lom Bučník u Komně, proslavený nálezy mnoha minerálů. Na andezit je zde vázáno polymetalické zrudnění, tvořené křemenem, karbonáty a malým množstvím sulfidů, zastoupených hlavně pyritem, markazitem, galenitem a sfaleritem. Z nich druhotně vznikl cerusit, wulfenit a skorodit. Vzácněji je přítomen i cinabarit a metacinabarit. Největší zvláštností tohoto lomu je naleziště porcelanitu, t.j. tepelně přeměněného jílovcu na styku s vyvřelinou. Pro svoji zvláštní žilkovitou strukturu je tento materiál využíván jako atraktivní surovina pro výrobu šperků. Vzhledem k tomu, že se zde donedávna těžilo, nenajdeme v lomu mnoho živočichů a rostlin. K prvním druhům, které zde kolonizují obnaženou půdu, patří plevelé chudých půd jako jetel rolní, hlediček menší, bělolistka rolní a divizna hustokvětá.

Nezdenice

K významným lomům Bílých Karpat patří i dva andezitové lomy u Nezdenic. Lom zvaný „U kyselky“ byl v provozu v letech 1912-1950. Bylo zde nalezeno dvacet šest druhů nerostů a lom proslavil zejména akademik V. Rosický, který odtud v roce 1926 popsal cristobalit a tridymit. Sousední lom „U lesa“ (nebo také „V háji“) byl v provozu v letech 1945-1973. Oba lomy byly založeny

v horizontálně uložené žíle andezitu se sloupcovitou odličností o mocnosti 8-15 m. V lomu „U lesa“ se nachází jezírko, které je dnes významným nalezištěm vodních živočichů.

Další lomy

K dalším významným andezitovým lomům regionu patří lom „Modrá voda“ („Skalky“ nebo „Valy“) západně od Komně. Odtud je známa celá řada zajímavých nerostů, jako je cristobalit, bornit, cinnabarit, galenit, markazit, pyrit, aragonit a zajímavé krystaly karbonátů.

Nedaleko Suché Lozi, nad současnou nádrží Ordějov, byly před časem v lokalitě „Černý vrch u dvora“ otevřeny tři jámové lomy. Odtud je známa celá řada nerostů, zejména pak sloupcovité krystaly aragonitu. Nejvýznamnějším zdejším nerostem je však curtisit. V jednom z lomů se dnes nachází jezírko s významnými druhy vodních plžů, z nichž nejvýznamnější

je přilipkovitý plž *Ferrissia wautieri*.

Dva stěnové andezitové lomy, dnes již uzavřené, se nacházejí i u Bystřice pod Lopeníkem v trati „Na vojanské“ („Vojanská“), kde se těžil světlý porfyrický andezit v žíle o mocnosti 10 m. K významným nerostům těchto lomů patří bessonit a wollastonit. Stejná hornina se těžila také nedaleko Krhova v lomu „Na Lhotách“, nad Valovským potokem, kde byl zjištěn i výskyt rostliny hořeček brvítý. Andezity těžené ve všech uvedených lomech se využívaly pro stavební účely, zejména na výrobu dlažebních kostek, štěrků a drtí.

U Bystřice pod Lopeníkem v trati „Panský háj“ a dále u Krhova pod kopcem Lokov se ve stěnových lomech těžil glaukonitický pískovec o mocnosti 3 a více metrů. Glaukonit je vodnatý alumosilikát s vysokým obsahem draslíku a v pískovci se vyskytuje v podobě zelených až modro-



Lom Skala u Starého Hrozenkova

zelených zrn. Zvláštností lokovského lomu je nález jantaru. Zdejší pěnovcové prameniště již zdá se prozrazuje hnědý zelený mech hrubožebřec proměnlivý (*Cratoneuron commutatum*). Letos byl mezi ním objeven vzácný kapradorost jazyk jelení (viz rubrika Zajímavé objevy níže). Vyskytuje se zde také hořeček brvítý.

Pavel Bezděčka
Ivana Jongepierová

ZAJÍMAVÉ OBJEVY



Jazyk jelení

Bílé Karpaty navzdory intenzivnímu zájmu botaniků, trvajícím již více než sto let, stále ještě skrývají mnohá tajemství.

Svědčí o tom nález z 16. září letošního roku. Při přípravě trasy naučné stezky na Moravských Kopanických jsme s Janem W. Jongepierem prohlíželi travertinové prameniště v bývalém lomu Bzová, kde jsme objevili vzácnou kapradinu **jazyk jelení** (*Phyllitis scolopendrium*). Na lokalitě o ploše několika arů roste celkem pět rostlin. Většina z nich měla i poloshnilé loňské listy, což svědčí o tom, že jazyk

jelení se na této lokalitě vyskytuje již několik let. Podle dostupné literatury a údajů Správy CHKO se jedná o historicky první nález této kapradiny v Bílých Karpatech, v České republice pak o čtvrtou lokalitu po Moravském krasu a Věfovských vrších.

Jazyk jelení vyhledává zastíněné vlhké lokality, skály, suťoviska nebo listnaté lesy často v inverzních polohách, jako jsou propasti, terénní zářezy a podobně, ale i studny či vlhké zdivo starých hradů. Jako poklad má nejraději vápenec, vyskytuje se ale i na nevápenných, živinami bohatších horninách.

Pěnovcové prameniště v lomu Bzová, kde jsme jazyk jelení objevili, je sice lokalita unikátní, není ale rozhodně jediná v Bílých



Karpatech, kde jsou vhodné podmínky pro jeho výskyt. Jedná se ale o lokalitu velmi malou. Mimo to je jazyk jelení na seznamu kriticky ohrožených druhů v České republice. To vše mluví jak pro další pečlivý průzkum této i dalších podobných lokalit, tak pro jejich přísnou ochranu.

Jana Hajduchová

Naše lišejníky



Tvary, stanoviště

Lišejníky mají řadu tvarů a podob a rostou na rozličných místech. Některé lišejníky mají jen souvislý poprašek bílých nebo žlutých zrněk. Lišejníky **korovité** mají stélku přirostlou k podkladu tak, že ji není možné oddělit, někdy je dokonce vrostlá úplně. Stélka **lupenitá** je plochá, jen v jednom místě k podkladu přirostlá, lze ji oddělit. Nejnapadnější lišejníky mají stélku **keříčkovitou**, která se od místa připevnění

mnohokrát větví. Její dílčí části jsou stužkovité, provazovité nebo pentlicovité a za příznivých podmínek mohou dosahovat značné délky. Keříčkovitá stélka dutohlávek má někdy zvláštní tvar, kdy ze šupinek přitisklých k zemi vyrůstají nahore rozšířené „trumpetky“.

Na stélce lišejníků vyrůstají diskovité nebo zapuštěné plodničky podobné a příbuzné těm u vřecovýtrusných hub a často i nepohlavní rozmnožovací orgány práškovitá zrnka (soredie) a zřetelné odlomitelné výrůstky (izidie). Rozlišujeme lišejníky, které rostou na holé zemi (terestrické), na dřevinách (epifytické) a na kamenech (epilitické). Lišejníky se určují podle tvaru, barvy, utváření zrněk a výrůstků, stavby, charakteru plodniček a výtrusů, ale často i podle barevné reakce s chemickými činidly.



Důlkatce plicní



Terčovka lipová

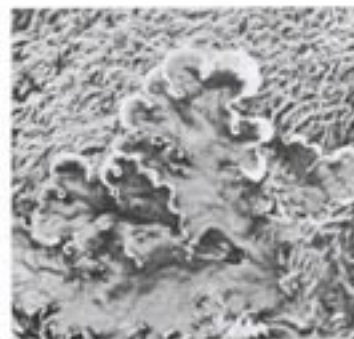
Úbytek

Ještě v minulém století lišejníky hustě porůstaly téměř všechny kmeny a větve stromů. Lidé často sbírali lišejníky jako léčivé rostliny, jak o tom svědčí zápisy slovenského botanika J.L.Holubyho z Moravské Lieskové z poloviny minulého století. Z **puklěrky islandské** (*Cetraria islandica*), v Bílých Karpatech lidově „zemský plůcník“ - a **důlkatce plicního** (*Lobaria pulmonaria*) - lidově „bukový plůcník“ připravovali plicní čaje. Vinou znečištěného ovzduší však ze střední Evropy celá řada dřívě běžných epifytických druhů vymizela. Například důlkatce plicní se u nás zachoval v posledních exemplářích na Šumavě, Kralickém Sněžníku a na několika lokalitách středního a východního Slovenska. Jejich místo rychle zaujali drobné korovité lišejníky, které znečištěné ovzduší snášejí. Například **Lecanora conizaeoides** a **Scoliciosporum chlorococcum** (bez českých názvů) v současné době rostou téměř na každém kmeni švestky, jabloně, dubu, javoru i na jehličnanech. První zmíněný druh tvoří zelenožluté práškovité porosty s malými terčovitými plodničkami, druhý připomíná řasu zrněnkou.

Lupenité lišejníky

Nejhojnější lupenitý lišejník je dodnes **terčovka bublinatá** (*Hypogymnia physodes*), kterou najdeme i v silně znečištěných oblastech a která má stélku na průřezu dutou, na okrajích má hustě nahloubčené práškovité soredie. **Terčovka brázditá** (*Parmelia sulcata*), má stélku jednovrstevnou bez dutiny a na povrchu je zbrázděná do poliček. Obě rostou velmi často na švestkách a jabloních.

V Bílých Karpatech však rostou i další lupenité terčovky, většina je však mnohem vzácnější. Na ořešácích Kopaníc se občas můžete potkat s velkou hnědou lupenitou **terčovkou lysou** (*Parmelia glabra*) nebo zelenohnědou **terčovkou pohárkatou** (*P. acetabulum*), na lipách, dubech, bucích nebo jabloních se žlutou **terčovkou svaštělou** (*P. caperata*) nebo šedobilou **terčovkou lipovou** (*P. lilacea*). Mezi



Hávnatka

terčovkami se někdy schovávají drobnější a jemnější lupenité šedé stélky terčovníků (rod *Physcia*). **Terčovník šedý** roste na betonových zidkách a studnách nebo i na střeších. Spolu s ním se velmi často vyskytují i některé korovité lišejníky, zejména nápadná a velmi hojná **misnička zední** (*Lecanora muralis*). Poznává se podle žlutozelené až hnědozelené na okraji laločnaté stélky a plodniček s hnědým terčem, které tvoří velká zdálky viditelná kola na zdech a střeších zejména tam, kde kálejí ptáci.

Terčovkám podobné pukléřky rostou na stromech i na zemi, v Bílých Karpatech roste vzácná šedočerná **pukléřka sivá** (*Platismatia glauca*) a na švestkách a dubech žlutozelená drobná **Cetraria pínastří**. Na kamenech i na půdě můžeme spatřit **hávnatky** (*Peltigera*), které mají velké stélky, připomínající exkrement (odtud starší český název hovnatka), list nebo skrčený list papíru. Ze stélek vyrůstají někdy nápadné, někdy nepatrné plodničky.

Krásný lupenitý lišejník je **terčovník zední** (*Xanthoria parietina*), jehož sytě žluté laloky zdobí zidky a kmeny topolů a ořešáků. Jeho příbuzný tmavě oranžový **terčovník nádherný** (*X. elegans*) osídluje betonové sloupky a zidky. Krasavcem mezi lupenitými lišejníky je také **Jasanovka** (*Anaptychia ciliaris*) s dlouhými brvami na okraji laloků. Rostla na topolech a lípách u silnic, než byla vyhubena znečištěným ovzduším. Poslední exempláře v Bílých Karpatech rostou v údolích u obcí Liešna a Červený Kameň.



Provazovka srstnatá

Korovité lišejníky

I korovité lišejníky mohou někdy stát za pozorování. Na jabloních a vzácněji švestkách se můžete setkat s velkými bílými vločkami, které vytváří **děratka hořká** (*Pertusaria amara*). Po oliznutí ucítíte hořkou chuť podobnou hořcovému likéru. Na hladké kůře buku a habru se vyskytují bělavé nenápadné stélky s nápadnými čárkovitě protáhlými štěrbinovitými plodničkami ve tvaru písmen, které patří **čárničce psané** (*Graphis scripta*).

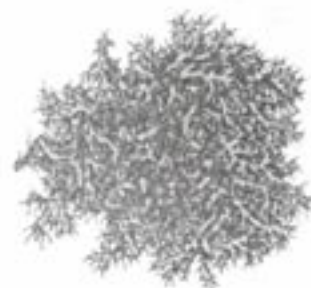
Keříčkovité lišejníky

Nejnápadnějšími lišejníky jsou lišejníky s keříčkovitou stélkou. Na půdě rostou dosud hojně zástupci rodu **dutohlávka** (*Cladonia*). Dutohlávek je u nás celá řada. V Bílých Karpatech jsou časté lesní dutohlávky s „trumpetkovitými“ pohárky, **dutohlávka pohárkatá** (*C. pyxidata* subsp. *chlorophaea*) a **dutohlávka třásnitá** (*C. fimbriata*). Na vápnité zemi rostou sem a tam? světlezelené šupiny **dutohlávky C. symphyrcarpa**. Hojněji se s dutohlávkami potkáte na kyselých křemencových výchozech na slovenské straně Bílých Karpat.



Větvičník slivový

Keříčkovité lišejníky na stromech patří k nejohroženějším druhům. V našich bělokarpatkých horách se nepotkáte s několikametrovými provazy a keři lišejníků jako ve vysokých vlhkých vysokohořích, přesto zde může vnímavé oko spatřit na švestkách a jabloních několikacentimetrové šedé stélky **provazovky srstnaté** (*Usnea hirta*) nebo dokonce i černohnědý **vousatec bradatý**, který téměř splývá s kůrou ovocných stromů. Na dubech na Lesné pod Velkou Javořinou však můžete spatřit i vousatce decimetrové délky. Dříve běžné, dnes ustupující zelené keříčky **větvičníku slivového** a **roždovek** najdete zejména na ořešácích, lípách, dubech, jasaněch a topolech. Na švestkách a starých dřevěných plotech jsou hojné šedé keříčky **terčovky otrubičné** (*Pseudevernia furfuracea*).



Jasanovka brvitá

Jiný svět

Budete-li pozorní, určitě tyto lišejníky v Bílých Karpatech potkáte. A s nimi řadu dalších druhů rozmanitých tvarů a barev. Stojí za pěkný zážitek pozastavit se a nahlédnout na kůru stromu, na kámen nebo na stráž ze vzdálenosti jen několika málo centimetrů. Otevře se před vámi jiný svět. A chcete-li na chalupě kácet starý ovocný strom, prohlédněte si prosím pozorně jeho kmen, nespátříte-li tam některou ze vzácných terčovek nebo ohrožené keříčkovité lišejníky.



Michal Hájek
Hluk

Terčovka otrubičná

Recyklace

Každý, který si trochu uvědomuje současné problémy se životním prostředím, ví, co je to třídění odpadů. Často se v této souvislosti objevuje i pojem recyklace.



Recyklace je slovo převzaté z angličtiny (i když kmen slova je spíše latinský) a lze přeložit jako „točit znovu“. Předpona „re“, znamenající opět nebo zpět, je známá ze spousty dalších cizích slov jako rekonstrukce, rekvilifikace, refundace apod. Dále poznáme v recyklaci slovo „cyklus“, v češtině koloběh. A když se podíváme blíže na slovo odpad, tak možná začíná být jasno, o co jde.



V přírodě v podstatě odpad neexistuje - nic neodpadá, neztrácí se z přírodního koloběhu látek. I když v lese listí, jehličí, větve a kmeny okamžitě nemizí,

nakonec se všechno rozpadne. Díky houbám a bakteriím, potom i žížalám, chrobákům apod. se tato organická hmota vrátí jako živiny do půdy, něco se dostane i do ovzduší. Tím se pak živí stromy či jiné rostliny a koloběh je uzavřený.

Dlouho to trvalo, než jsme tomuto principu začali rozumět i my. Dříve to ani nebylo tak důležité. Toho, co člověk vyprodukoval, bylo poměrně málo a navíc více či méně přirozeného charakteru, takže se to rozkládalo bez problémů. V této době plastů, elektroniky, těžkých kovů atd. na jedné straně a malého prostoru na druhé, nelze pořádně budovat a napiňovat nové skládky. Jedním z řešení je odpad recyklovat - dát ho zpět do koloběhu.

Recyklování souvisí s tříděním odpadu, neboť vrátit do koloběhu se dají jen určité části (frakce). Ze zbytků ovoce a zeleniny se dělá kompost na hnojení,



ze skla opět sklo, z papíru papír, a také kovy - pokud jsou vytříděny na druh (železo, hliník, měď) - nemusí vypadnout z koloběhu. A tak snížíme objem odpadu, který nám a těm po nás zůstane ve formě skládek. Začínají se i otevírat možnosti na recyklaci plastů a vybitých baterií.

Než začnete, však ještě dvě poznámky. Zprv přemýšlejte, jestli to, co vám dosloužilo, nemůžete použít ještě podruhé nebo na jiné účely - dopisní obálky, kelímky od jogurtů na sazenice, ... A zadruhé, začněte být ekologičtí už při nákupu a vyhýbejte se výrobkům a balení, která lze těžce recyklovat. Dejte přednost sklu, papíru, dřevu, vlně, bavlně atd., případně kovům, před umělou hmotou a také věcem složeným z více materiálů, jako jsou „tetrapaky“.

Z toho, co z nákupů pak zbývá, recyklujte co nejvíce!

Jan W. Jongepier

NAŠE LÉČIVKY

Rakytník řešetlákový

Rakytník je keř, který patří do čeledi hoštinovitých. U nás se jedná spíše o vysazovanou, než planě rostoucí dřevinu.

Poznáme ji podle kopinatých stříbřitých listů a oranžově zbarvených plodů. Jedná se o dvoudomou rostlinu. Kdybyste si jí chtěli vysadit, musíte si koupit dvě, samčí a samičí. Často je součástí městských parků a najdeme ji i podél silnic, kde však její využití k léčitelským účelům nepadá v úvahu.

Nejvíce se využívají plody. Obsahují hodně pektinů, organic-

kých kyselin, tříslovin a vitaminů A a C. Podle Janči tolik, že v 1 kg plodů je množství těchto vitaminů odpovídající půlroční potřebě. Jsou zde i další vitaminy a biologicky aktivní látky. Plody se sklízí v plné zralosti. Nejlépe tak, že je stříháme. Lze je sušit, dělat kompot, džem i sirup. Vše je vynikající, plné vitaminů. Doporučuje jej i RNDr. Větvíčka z Botanické zahrady v Praze.

Zkuste třeba sirup podle léčitele Janči. Z mletých plodů rakytníku získáme 1 kg šťávy. Budeme k tomu potřebovat asi

2 kg plodů. Šťávu ohřejeme na 75 stupňů Celsia a postupně do ní za stálého míchání přisypáváme půl kila cukru. Po rozpuštění přidáme 1 čajovou lžičku petózy, není to však nutné. Sirup nalijeme doplna do vyvařených lahví, opatříme zátkou a namočíme do roztaveného parafinu.

V lékárnách se dá koupit i rakytníkový čaj, který je sestaven z usušených plodů rakytníku a suchého vřesu 1 : 1. Je vynikající i chufové.

Droga má blahodárné účinky na nemoci dýchacích cest, na potíže zažívací, revmatické, na celkové zvýšení imunity a byly zjištěny i protinádorové vlivy. Je jen škoda, že se dosud tak málo využívá.

Vlasta Ondrová

Vánoce trochu jinak

Vánoce jsou koneckonců náboženské svátky, takže jsou poplatné religiozitě v dané obci. Vánoční stromeček se dnes již strojí všude, ale je to záležitost tohoto století, ne-li ještě mladší. Rovněž dávání dárek nebylo zvykem. Opět moderní záležitost spíše druhé poloviny tohoto století, tedy moje mládí.

Vánoce se odehrávaly v kostele, už před Vánoce činnost pobožností stoupala. Na Štědrý večer byla a je v Javorníku večerní bohoslužba, v katolických kostelech půlnoční. Byla to vždy příležitost pro mládež k nejrůznějším lumpárnám při nočním návratu domů. Zejména se házely prskavky a rachejtla a pak se střílelo vším možným. Za mého mládí byly oblíbené karbidky (karbid doma byl). Pevnější plechovka s těsným víkem se naplnila karbidem vápničku, lehce se navihčilo (poplivalo), víko se uzavřelo a po chvíli se na malé díře zapálilo. Většinou to s dutým bouchnutím vyrazilo víko. Vím však o případu, kdy směs acetylenu a vzduchu měla správný poměr a větší výkonnost. Závěr - vypálené oči a ksicht samá střešina z plechu.



Dále tu bylo přímo národním sportem střílení z klíčů. Jednak velkých klíčů s dírkou bylo mnoho a jinak to chtělo jen větší hřebík a

kousek drátu. Jako náplň byl nejlepší černý prach (nitrovaný bezdýmý nerad zapaloval). Ale hlavičky ze sirek byly dostupné a taky slušně bouchaly. Pravda, o úrazy nebyla nouze. Dobře naládovaný klíč dokázal vystřelit štíť i na několik set metrů. Běda, když mu něco přišlo do cesty.

Pak ještě vím o směsi cukru a suříku. V této směsi bylo volně loženo několik křemenných valounů, to vše v pytlíku ovázaném pevně motouzem. Tím se mocně praštilo o zeď. Křemilky vykřesaly jiskru, jiskra zapálila (nebo i nezapálila) směs. Za obzvláštní dobrodružství se považovalo svištění výbuchem vymrštěných kamenů kolem uší. Občas se ovšem stalo, že směs vybuchla hned v ruce při rozmáchnutí k hodu.

Později jsme používali travex s cukrem a dělobuch jsme zapalovali prskavkou. Dospělejší chlapi stříleli ze všech flint, co jich v baráku bylo. A tak to po dědině vypadalo, jak o manévrech. Pan farář to jednou rozhořčeně konstatoval: "Proboha, vždyť Ježíš Kristus nebyl partyzán!" Ale myslíte, že jsme přestali?

Dnes s dostupností zábavné pyrotechniky se tento druh zábavy stal přežkem jenom o něco bezpečnějším.

Po pobožnosti byla štědrovečerní hostina. Dnes už se skoro všude jí obligátní ryba, ale Horňácko jedlo kyselici a pupáky. Ta javornická byla s vepřovým masem (kosti z chrbtovice). Tí chudobnější měli v kyselici houby. Na Nové Lhotě se v kyselici kromě hub vyskytovala ještě fazuľa a bobálie. V té nejbohatší bývala spíše klobáska než maso. Ty pupáky byly z bálešového těsta pečené něco jak dukátové buchtičky, jen podlouhlé. To vše namočené do mléka, obalené trnkami a posypané makem, podobně jak báleše. Jen ty štědrovečerní byly lépe slazené a maštěné. Pak

přišla na řadu ošátka s ořechy a nějaké ovoce - jablka a hrušky. Jako kompot bývalo na stole vařené sušené ovoce.

Téměř ve všech rodinách se u stolu před i po jídle hospodář pomodlil. V Javorníku bylo dobrým zvykem přečíst z Bible z evangelia podle Lukáše druhou kapitolu o narození Ježíše Krista.



Kancionál z Nové Lhoty

Pak se zpívalo z Kancionálu několik vánočních písní. Děti to zpravidla nebavilo a tak o nějaký ten vánoční štůlec nebyla nouze. Slyšel jsem výrok: "Náš tatíček byli velice pobožný. Oni ňa tůkávali okutým Kancionáuem do chrbta".

Večerní bohoslužba byla ještě i na Silvestra, kdy se rámus opakoval. Potom byla zpravidla muzika. Pokud vím, dnešní silvestrovské vypijendy se tu netradovaly.

Pavel Šfahel
Javorník

(z připravené knihy s titulem „O zemědělství neboli sedlačině na přelomu 19. a 20. století na Horňácku, zejména v Javorníku a na Nové Lhotě“)

O tom, proč krčci v zimě nespí

Určitě jste si všimli, že nové krčcí hromádky, neboli krtiny, se objevují na trávnících i během zimy. Krčci mnohdy vytlačí hlínu až nahoru na sníh a potom jsou čerstvé hromádky velice nápadné. Ty hromádky prozrazují, že krčci v zimě nespí. Místo toho, aby sladce chméli jako jejich bratránci ježci, musejí krčci celičkou zimu běhat chodbami, hrabat a hledat potravu. To víte, že se jim to moc nelíbí. Raději by s plnými břichy zalezli do pohodlných, suchou trávou a listím vystlaných pelíšků a spali až do jara. Za to, že to nejde, může jeden zlobivý krtek. Ten krtek se jmenoval Tlapa a žil před mnoha a mnoha lety.



Tlapu znal v okolí kde kdo, protože to byl vynikající projektant a také pracant k pohledání. Měl bystrý rozum a ohromně velké přední tlapy. Uměl navrhnout a vyhrabat hluboké, bezpečné a přitom pohodlné podzemní nory. Ochotně pomohl každému, kdo se na něj obrátil. Stavěl nory nejen krčkům, ale i hryzcům a dokonce i mladým jezevcům. Ze všeho nejvíc měl však rád chválu. Když ho někdo pochválil, tak se radostně nafukoval a vypínal. To proto, aby všem ukázal svou sněhově bílou náprsenku a také proto, aby viděl, jaký dojem hlasitá pochvala v naslouchajících vyvolala. Krtek Tlapa byl totiž nejen šikovný, ale také parádivý a náramně ješitný.

Že vás ta bílá náprsenka překvapila? Ale proč? V té době, o které tady povídám, byli

krčci úplně jiná zvířátka než dnes. Byli nejméně dvakrát větší. Měli krásné, medově zbarvené kožíšky s bílými náprsenkami a břichy. A také měli dlouhé huňaté ocásky. Žili ve velkých rodinách v lesích i na loukách a pořád běhali venku. Pod zem, do svých pohodlných nor, chodili jen spát.

Jednoho dne si Tlapa řekl, že už mu chvála jeho sousedů a příbuzných nestačí. Potřeboval více obdivu i obdivovatelů. Všechno kolem mu najednou připadalo malé a všední. A tak se bez dlouhého rozmýšlení otočil k domovu zády a vydal se do světa. Šel hledat větší slávu a uznání. Putoval dlouho a jeho cesta byla velmi namáhavá. Nejednou zastavil a zatoužil po návratu, ale touha po slávě zvítězila. Už si ani nepamatoval kolik dnů takhle pochoduje, když tu se před ním otevřel nádherný kraj.

Kam oko dohlédlo střídal se slunné háje se skalkami a záhony květín. V potocích tekla průzračná voda a podél břehů se táhly pásy rozkvetlých luk. Byl tu nespočet upravených cestiček s lavičkami. Tu a tam stály krásné dřevěné altány a u nich se leskla malá jezírka s lekníny. Celý ten kraj byla vlastně ohromná, pečlivě udržovaná zahrada. A nebyla to prázdná zahrada. Všude tu běhala, hrála si, anebo odpočívala nejrůznější zvířátka. Třeba zrovna tady klímal tlustý pích.

„Promiňte, pane,“ oslovil ho Tlapa, „právě jsem dorazil ze vzdáleného kraje, kde jsem považován za významného stavitele. Mé jméno zná každý,“ dodal krtek ješitně na vysvětlenou.

„Cože?“ zamumlal rozespálý pích, „jaké jméno?“

„Hmm.... Talpa. Talpa se jmenuji,“ vyhrkl krtek po malém zaváhání. Znělo mu to mnohem lépe, než Tlapa! Hned si připadal vznešenější.

„Já se jmenuji Glis, těší mě,“ slušně odpověděl už docela probuzený pích a dodal, „co si přejete, pane Talpa?“

„Co si přeji?“ zeptal se zmatený krtek, „nu přece pomoci vám. Už jsem vám řekl, že jsem slavný stavitel!“

„Stavitel? A čeho stavitel?“ zeptal se překvapený pích. „Snad ne stavitel kolotočů, skluzavek a dalších náramností veselého charakteru? To by se nám náramně hodilo.“

„Kolotočů? K o l o t o č ů ??? To snad

nemyslíte vážně!“ vykřikl krtek. „Takovými nesmysly se nezabývám! Já, prosím, navrhuji a buduji solidní stavby! A ne hračky!“

„Ó, pardon, nechtěl jsem se dotknout,“ řekl smířlivě pích a vyptával se dál, „jaké stavby máte na mysli, vážený?“

„No přece nory! Podzemní nory, pelechy a pelišky. Veškerý komfort zajištěn. Nory a pelechy vždy prostorné, suché a bezpečné vám zajistí jen firma Tlapa,“ vysypal ze sebe hrdě krtek, ale hned se opravil, „totiž firma Talpa, samozřejmě!“

„Tak to se u nás nechytíte, pane,“ smutně pokýval hlavou pích a zcela zjevně se zase ukládal ke spánku. „My tady už dávno nežijeme v podzemních dírách, ale v dutých stromech s verandami a pavlačemi. V dřevěných hotýlcích a výškových stavbách s ústředním větráním. Dejte pokojs vlhkými temnými dírami co...“ nedořekl pích a už zase spal.

„Ty tomu tak rozumíš,“ vybafl na spícího picha rozčilený krtek a spěchal ke skupině malých jezevců opodál.

Ale ani tam nepochodil. Až do večera běhal mezi zvířátky, agitoval, vemlouval se, ale nikoho nezaujal. Jediným výsledkem desítek rozhovorů bylo zjištění, že je v tomhle kraji úplně zbytečný. Tedy alespoň co se týká dolování nor. A také zjistil, že všechna ta zvířátka chválí jakéhosi Futura. Ze všech stran musel krtek poslouchat, jak se ten Futuro o všechno stará, každému pomáhá a radí, všechno se mu daří, prý hotový kouzelník. Tak to šlo dál a dál až do večera. Když sluníčko zapadlo, vkradla se tma nejen do kraje, ale také do krtkovy duše. Kolem půlnoci si krtek uvědomil jak hořce se zklamal a jak je v tomhle kraji malý a zbytečný. A to kvůli jakémusi kouzelníkovi se směšným jménem!

Žal, vztek a neukořená ješitnost zatemnily krtkovi rozum a on se rozhodl zničit Futurovu zahradu. A tak ryl a bořil, ničil a převracel. Poháněn zlem naplno využil svou sílu a zručnost. Teprve vycházející sluníčko zastavilo jeho běsnění a odhalilo spoušť, kterou za sebou zanechal. Široko daleko bylo vše zničeno. Trávníky byly hluboce rozryty, altány s lavičkami pobořeny. Hráže jezírek byly protrženy a lekníny na suchu usychaly. Dříve hladounké cesty a pěšiny byly teď samá jáma. Kořeny starých stromů,

stojících v loukách byly odhaleny a přehlodány.

První tu spoušť uviděla veverka. Dvakrát si protřela oči a když zjistila, že se jí to nezdá, začala křičet, jako by jí na nože brali. Za chvíli byli všichni na nohách a kdosi už běžel pro Futura. Ten to byl coby dup. Přiběhl tak, jak byl po ránu. Tedy ještě v županu. Jindy by všem připadal směšný, jak tak pobíhal v pantoflích po louce, ale teď všichni mlčeli. Futuro byl totiž strašně nahněvaný. Nakonec se před jedním keřem zastavil a mohutně zakřičel: „Vylez ven ty podzemní skrčku! Vylez ven a vysvětli, proč jsi to udělal!“

Zvířátka hleděla na kouzelníka s překvapením a úctou. Místo obtloustlého, dobromyslného a poněkud užvaněného strejdy s červenými tvářemi teď viděli energického chlapa, ze kterého sálal hněv a rozhořčení.

Přistižený krtek se strašně vyděsil a vylezl ze svého křovitého úkrytu. „Já jsem nechtěl..... tedy, já jsem... já bych....“ kotal a koukal přitom kamsi do země.

„Mlč! Však já tě dobře znám. Všechno o tobě vím, mistře Tlapo!“ obořil se na něj kouzelník. „Vím, jaký jsi nafoukaný a ješitný. Přesně vím kdy a také proč jsi odešel z domova a doufal jsem, že tě ta pouť napraví. Ale doufal jsem marně. Jsi nenapravitelný a zlý nafoukanec a musíš být potrestán. A proto slyšte, slyšte,“ zvýšil kouzelník Futuro hlas, aby jej slyšeli i rejskové támhle vzadu. „Pan stavitel, či spíš bořitel Talpa – jen ať si to jméno ponechá – bude ode dneška žít pod zemí! Bude tam sám, ve tmě a bez přátel. Bude černý, malý a nenápadný, tedy takový, jaký nikdy nechtěl být! A nebude mít nikdy klid! Nebude vědět co je to odpočinek. Celý rok, den co den, bude běhat sám a sám ve svých temných chodbách!“

A tak se i stalo. Naštěstí za pár dnů přešla kouzelníka Futura ta největší zlost a tak Tlapovi přikouzlil malou černou paní krtkovou, aby nebyl tak sám. Našli v sobě zalíbení a tak měli časem pár malých černých krtečků, potom vnoučat a tak to šlo dál až do dnešních dnů. Proto jsou dnešní krtci malí, černí, žijí pod zemí, občas trošku zlobí v zahradách a nikdy, tedy ani v zimě neodpočívají.

Pavel Bezděčka



Někteří živočichové nepříznivé roční období zimu přečkávají tak, že upadnou do zimního spánku. Určitě znáte alespoň nějakého. V přírodě navíc rozlišujeme pravé a nepravé zimní spáče, ale o tom až někdy příště.

Pokuste se z uvedených obrázků vybrat některé naše zimní spáče.



Víte, které zvířátko v zimě takto „upravuje“ mladé vrby?

Doplňte do textu chybějící slova.

K čemu je dobrý sníh?

Sníh je symbolem Přináší radost lyžařům a trampoty fidičům. Rostliny a se na sníh více či méně úspěšně Když je venku -30 °C, je pod metrovou vrstvou sněhu kolem nuly.

Například hraboš hloubí své právě pod vrstvou sněhu. Takové bydlení je pohodlné a poskytuje dostatek Sníh také pod sebou skryje pach před jeho nepřítelem, liškou.

Živočichové mají několik možností jak se vyrovnat se Mohou se odstěhovat za, celou zimu anebo najít úkryt před mrazem a něco k snědku.

Savcům již během narůstá zimní tvořená delšími a hustou podsadou. Zimní šat je zase vybaven hustým prachovým peřím. Řada živočichů mění svůj jídelníček a často hledají pomoc i u krmítek lidí.



Správné odpovědi z minulého čísla

Rekordy v přírodě:
1.b, 2.c, 3.a, 4.c, 5.c, 6.c



Poděkování

V minulém čísle jsme poděkovali mnoha předplatitelům za to, že platili jako předplatné na letošní rok více než určené minimum 60,- Kč. Také děkujeme za přeplatky následujícím:

K. Filipová (Praha), K. Klígr (Pardubice), J. Křibíková (Frýdek-Místek).

Dodatečně nám byla doručena finanční podpora od obcí Blatnička (300 Kč) a Hrubá Vrbka (1000 Kč). Děkujeme.

Redakce

Na titulní straně je fotografie Ferdinanda Bučiny. Na zadní straně je fotografie ručně kovaného hřebíku z vrat stodoly v Hrubé Vrbce (foto Jana Hajduchová).

Bílé Karpaty – časopis moravsko-slovenského pomezí

Vydávají: Vzdělávací a informační středisko Bílé Karpaty o.p.s. (Veselí nad Moravou), Základní organizace ČSOP Bílé Karpaty (Veselí nad Moravou), Regionální pobočka Společnosti pro trvale udržitelný život Bílé Karpaty (Uherské Hradiště) ve spolupráci se Správou CHKO Bílé Karpaty za podpory Nadace Open Society Fund.

Kontaktní adresy: VIS Bílé Karpaty

Bartolomějské nám. 47
698 01 Veselí nad Moravou
tel., fax: 0631 / 32 25 45, 32 47 92
e-mail: csop@es-servis.cz
Jan Wim Jongepier

Regionální pobočka STUŽ Bílé Karpaty

Palackého nám. 293
686 01 Uherské Hradiště
tel., fax: 0632 / 55 16 37
e-mail: stuz.bk@brn.pvtnet.cz
Jana Hajduchová

Redakce: Pavel Bezděčka, Božena Gajdová, Jana Hajduchová, Jan W. Jongepier, Vlasta Ondrová, Jiří Pšurný

Autoři fotografií: Jan W. Jongepier (str. 2, 3, 4, 11, 16, 17), ZČ HB Mařatice (str.5), ZO ČSOP Jalovec (10), Ivana Jongepierová (str. 15), Jana Hajduchová (str. 17).

4. číslo ročníku 1999 vychází v prosinci 1999

Reg. č. 7428, ISSN 1211 – 3638, Ročník IV, číslo 2, náklad 1500 ks, cena 12,- Kč

Tisk: ALDIPRESS Veselí nad Moravou

Podávání novinových zásilek povoleno Českou poštou, s.p. OZJM, Ředitelství v Brně č.j. P/2-957/99 ze dne 25. 2. 1999.

*Jednání člověka se liší od jednání zvířete tím,
že jeho vliv na hmotný svět není omezen
a ani vázán na jakoukoli rovnováhu.*
P. Marsh



Podávání novinových zásilek povoleno
JmŘ ČP č. 1.P/2 - 957/99 ze dne 25.2. 1999.
Výplatné hrazeno v hotovosti

Vzdělávací a informační středisko Bílé Karpaty
Bartošoměřské nám. 47
698 01 Veselí nad Moravou

Cena 12,- Kč